



SERIE:

Evidencias y Argumentos
para la Incidencia en Políticas

1



TEMAS DE INCIDENCIA POLÍTICA Y METODOLOGÍAS PARTICIPATIVAS

Para promover el uso de las Metodologías Participativas como mecanismos de inclusión de los pequeños productores y productoras en la innovación agropecuaria.

La *Alianza Cambio Andino* está ejecutando una estrategia de incidencia política con base en evidencias. El objetivo es promover la inclusión de los(as) pequeños(as) productores(as) en procesos de innovación agropecuaria a través del uso de un conjunto de metodologías participativas validadas tanto en el contexto andino como en el ámbito internacional, comprobando así, su efectividad.

El propósito de este documento es proveer un marco para la formulación de argumentos apoyados en evidencias como insumos para el Banco de Argumentos y Evidencias, herramienta que proporciona la Alianza para sustentar la incidencia política.

El folleto muestra la contribución de las metodologías participativas a los temas de incidencia política. Los temas de incidencia han sido

definidos a partir de un diálogo político con tomadores de decisión. Son temas generales que abordan retos, desafíos y problemáticas en los diferentes contextos políticos para lograr procesos de innovación y desarrollo más equitativos e inclusivos para los(as) pequeños(as) productores(as).

Temas de incidencia política en el contexto andino

En la región Andina se está repensando la innovación agropecuaria como un proceso más inclusivo para los(as) pequeños(as) productores(as) frente a la persistencia de la pobreza rural, la falta de mejoras en el ingreso rural no agrícola y la ausencia de tecnologías y servicios relevantes para el pequeño productor en las áreas rurales. Esta tendencia se refleja en mayor medida en países como Bolivia y Ecuador, donde hay cuestionamientos profundos sobre el modelo económico neoliberal donde imperan las leyes del mercado. El desafío que enfrentan los gobiernos de estos países es la recuperación del rol del Estado, que implica un proceso de



desprivatización de la investigación e innovación rural.

En el caso de Perú, la agroexportación, el libre comercio y la generación de mercados competitivos sigue siendo el marco para el desarrollo rural. Sin embargo, hay sectores sociales que cuestionan el modelo por las condiciones socio-económicas que han empeorado en el sector rural de este país.

En Colombia, esta preocupación se intensifica con la amenaza de un escenario de violencia armada que afecta especialmente a las zonas rurales ocasionando desplazamiento forzado, presencia de cultivos ilícitos y desigualdad.

En Bolivia y Ecuador, se está trabajando sobre una concepción de desarrollo, definida como “Vivir Bien”, donde el desarrollo deja de ser crecimiento económico y comienza a valorar otras esferas y dimensiones de la vida, como la familia, el territorio, el equilibrio con la naturaleza. En Ecuador, con el proyecto constitucional de 2008 y el Plan Nacional del Buen Vivir se ha replanteado el rol del Estado, otorgando más espacios para la participación social que garantice un desarrollo más equitativo y solidario.

¿Cómo se mejora la inclusión con las metodologías participativas?

Un factor determinante de la pobreza rural, es la *exclusión* de los(as) pequeños(as) productores(as) en procesos de innovación agropecuaria debido a:

- La geografía: su ubicación en áreas agrestes, desérticas o montañosas.
- La falta de instancias de asociación y representación.
- La ausencia de capacitación y asistencia técnica.
- La desvinculación de los mercados competitivos.
- La falta de investigación para generar tecnologías apropiadas a sus condiciones.
- Las relaciones de poder que dificultan su acceso a bienes y servicios, en especial las relaciones de género y etnia.

Este conjunto de factores que definen la exclusión, conforman un círculo vicioso de dependencia para los(as) pequeños(as) productores(as). Las metodologías participativas son herramientas para romper este círculo vicioso de dependencia ya que por un lado, otorgan protagonismo a los(as) pequeños(as) productores(as) para participar en su propio desarrollo y por otro lado, brindan capacidades al técnico y al productor(a) para que las instituciones de investigación y asistencia técnica respondan a las demandas reales de los pequeños productores y productoras.

Las metodologías agilizan la articulación de las demandas insatisfechas para la innovación por parte de los(as) pequeños(as) productores(as) con una oferta más apropiada de tecnologías y servicios.

Las metodologías participativas: vínculo entre oferta y demanda

La participación mejora la oferta de servicios de investigación y asistencia técnica, en la medida en que produce ajustes en sus prioridades, compartiendo agendas con los productores y productoras.

Las innovaciones que se desarrollan tomando en cuenta

Metodologías participativas presentes en el Taller de Evidencias y Argumentos





Metodología y caso de aplicación	País	Socios de la Alianza Cambio Andino que aplican las metodologías	
Metodologías aplicadas en el marco de la Alianza Cambio Andino			
Socios de la Alianza Cambio Andino que aplican las metodologías	Bolivia	PROINPA	PRODII
Socios de la Alianza Cambio Andino que aplican las metodologías		PROINPA	R-CAD
Socios de la Alianza Cambio Andino que aplican las metodologías		PROINPA	PIC- Chaco-PROINPA
Aplicación del Enfoque Participativo en Cadenas Productivas en el sector cafés especiales	Perú	Papa Andina	ITDG
Aplicación y réplica de la metodología de Selección Participativa de Variedades "Diseño Mamá & Bebé con Enfoque de Cadenas Papa		Latín Papa	
Comités de Investigación Agrícola Local	Ecuador y Colombia	INIAP e IPRA/CIAT	Comunidades de Ecuador y UMATAs (Colombia)
Programa de investigación participativa para la producción y transformación sostenible del ñame en la Costa Atlántica colombiana	Colombia	Papa Andina	Corporación PBA
Evaluación Participativa de Tecnología de equipos para cosecha manual de café en la Valle del Cauca		IPRA/CIAT	FEDERACAFE
Experiencias exitosas de aplicación de métodos participativos en la región andina			
Escuelas Ecológicas en la Metodología Campesino a Campesino	Bolivia	Coordinadora de Integración de Organizaciones Económicas Campesinas -CIOEC-	
Escuelas de Formación de Líderes de la Metodología Campesino a Campesino	Bolivia	Asociación de Organizaciones de Productores Ecológicos de Bolivia	
Concursos campesinos en la experiencia de Marenass, Corredor Cuzco- Puno y Sierra Sur	Perú	AGRORURAL	

Lima, Perú, 8 al 10 de Noviembre de 2010. Taller de Evidencias y Argumentos. Metodologías de la Alianza Cambio Andino y metodologías invitadas.

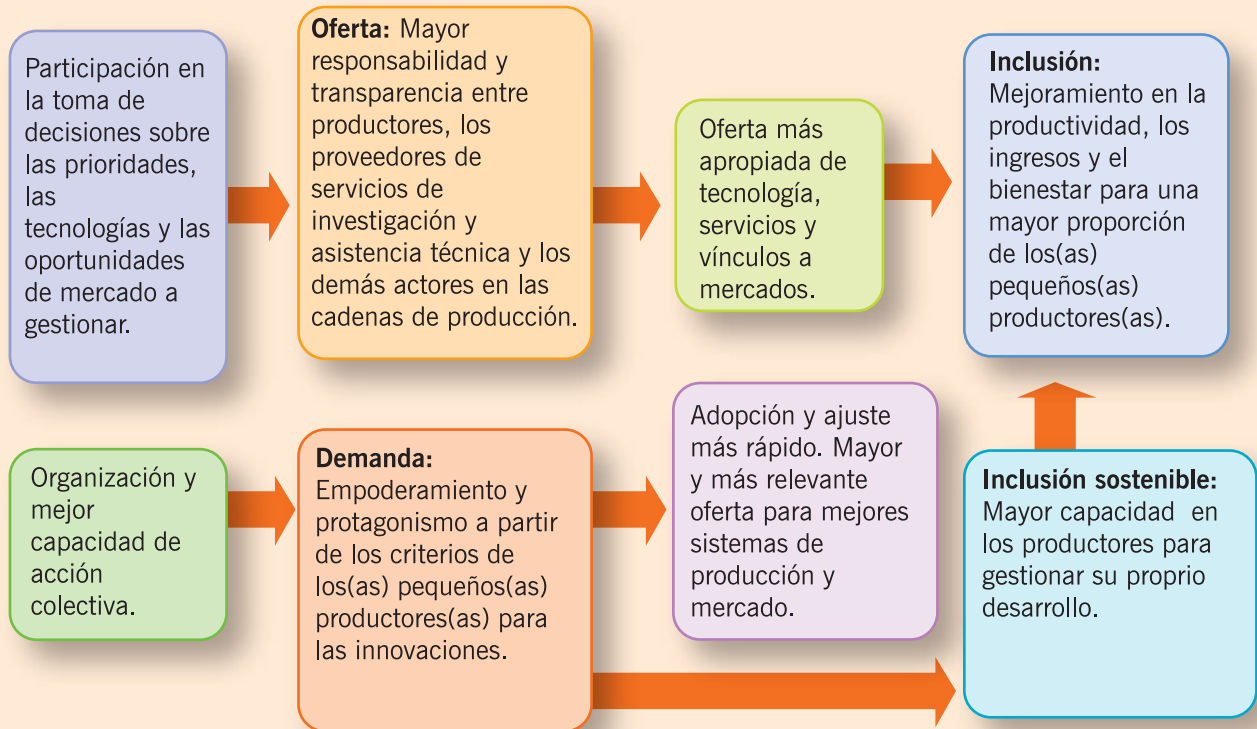
- Los criterios y saberes ancestrales de los(as) productores(as) en el diseño de tecnologías más relevantes a sus necesidades, aumenta la responsabilidad y transparencia entre productores y proveedores de estos servicios y en muchos casos, su eficiencia.
- La participación mejora la demanda porque contribuye al empoderamiento, el fortalecimiento de los lazos de solidaridad y asociatividad y a un aumento en la capacidad para emprender acciones colectivas y a demandar innovaciones adaptadas a las necesidades de los(as) productores(as).

En ambos casos, los impactos a largo plazo, mejoran la productividad, los ingresos y el bienestar de los participantes con una innovación agropecuaria más eficaz.

La capacidad del pequeño productor de gestionar su propio desarrollo, es un factor relevante que en parte asegura su inclusión en los sistemas de innovación agropecuaria.



Vía de impacto hacia la inclusión



Las metodologías participativas validadas por la *Alianza Cambio Andino* han demostrado, en la mayoría de los casos, que gestionan tanto el empoderamiento como la eficiencia de los servicios.

Temas para la incidencia política

Un tema de incidencia es entendido como un tema prioritario en las agendas de los gobiernos. Ese tema está asociado a una problemática que enfrenta el sector rural ligado específicamente a la innovación agropecuaria.

Los Argumentos o Evidencias son datos surgidos de la aplicación de métodos participativos que comprueban su efectividad frente al Asunto.

En el contexto político andino existen diferencias de enfoque por país. Sin embargo, se encuentran temas transversales que permiten discutir y debatir algunos asuntos políticos desde una perspectiva regional andina. Aquí se ofrecen algunos argumentos transversales sobre

la contribución de las metodologías participativas para aumentar la inclusión de los(as) pequeños(as) productores(as) en múltiples oportunidades para la innovación agropecuaria.

1. Soberanía y seguridad alimentaria

Se entiende como la soberanía alimentaria el derecho de los pueblos y de sus países a definir su política agraria y alimentaria frente a países terceros y a decidir lo que quieren producir y consumir. La seguridad alimentaria se entiende como la disponibilidad a todas las personas, en todo momento físico y económico, de suficientes alimentos inocuos y nutritivos para satisfacer sus necesidades alimenticias y sus preferencias en cuanto a los alimentos, a fin de llevar una vida activa y sana.

Estos objetivos se logran cuando la investigación y la asistencia técnica agropecuaria utilizan una combinación de las metodologías participativas comprobadas por la *Alianza*. Al ser participativas, articulan e incluyen demandas de los(as) pequeños(as) productores(as) en las



que les permiten decidir en qué forma innovar lo que quieren producir y consumir. Además, favorecen el desarrollo de tecnologías agropecuarias apropiadas y de mayor productividad teniendo en cuenta sus condiciones y preferencias.

(Para más detalle puede ver el folleto No 2: Metodologías Participativas para la Innovación Agrícola. Serie: Evidencias y Argumentos para la Incidencia en Políticas. Soberanía y Seguridad Alimentaria).

2. Sistemas de producción más sostenibles a largo plazo.

La sostenibilidad de los sistemas de producción de los(as) pequeños(as) productores(as) es fundamental para su seguridad y soberanía

El Banco de Argumentos y Evidencias

La Alianza Cambio Andino está llevando a cabo estudios de impacto de las metodologías participativas para comprobar su eficacia. Las evidencias generadas por medio de estos estudios y otros disponibles en la literatura internacional se está organizando en un Banco de Argumentos y Evidencias. Se indica también la relevancia de las evidencias para los temas de incidencia política descritos en este folleto. Para consultar o contribuir al Banco diríjase al sitio web: www.cambioandino.org

La intensificación agrícola que acompaña la orientación al mercado puede conducir a la siembra de pocas variedades, al aumento del uso de agroquímicos y a la degradación del suelo con consecuencias negativas para el medioambiente y la salud; con el Enfoque Participativo de Cadenas Productivas (EPCP) se identifican nuevas oportunidades y productos en el mercado para los pequeños productores, diversificando y fortaleciendo su oferta de comestibles en el mercado interno.

En este mismo sentido, cuando se incluye en la orientación hacia el mercado, la capacitación en el control fitosanitario del cultivo a través de las Escuelas de Campo (ECA) se logra un manejo más saludable de los agroquímicos.

alimentaria. Las metodologías participativas permiten un mejoramiento sostenible de cultivos (incluyendo el manejo integral de plagas y de suelos) con el desarrollo tecnológico por ecorregiones para promover la diversificación de la agrobiodiversidad y el control sanitario. Con la investigación participativa por ecorregiones se aumenta la diversidad en los sistemas de producción.

Cuando se incluyen los criterios de los productores y productoras en el diagnóstico de los problemas y selección de las soluciones a experimentar para la investigación adaptativa en fincas con los Comités de Investigación Agrícola Local (CIAL) se encuentra un aumento en el número y diversidad de innovaciones productivas en los sistemas de producción.

3. Promoción del diálogo de saberes entre la investigación científica y tecnológica y los saberes ancestrales y locales en los procesos de innovación agropecuaria

Con las metodologías participativas se integran los saberes locales y el conocimiento indígena y campesino en el campo de conocimientos científicos para su valoración y ampliación en el desarrollo.

No se extraen los saberes locales de sus dueños ni de su contexto local. Al contrario, se pone en práctica el uso de los saberes ancestrales en la innovación.



Al priorizar la inclusión de variedades ancestrales y locales en el fitomejoramiento participativo se mantiene la vigencia y soberanía del recurso genético del país en los sistemas de producción y mercado. Como resultado, las variedades ancestrales mejoradas a través de la colaboración entre productores y mejoradores son más productivas y su adopción es más rápida porque responden mejor a los criterios de aceptación de los productores y productoras. También se encuentran nichos de mercado para los productos con base en los saberes ancestrales usando el EPCP y así se asegura su continuidad e importancia en el sistema nacional de alimentos.

4. Servicios de calidad para el desarrollo agropecuario

Las metodologías participativas facilitan el control social de los(as) pequeños(as) productores(as) en los servicios de investigación, asistencia técnica, crédito y mercadeo, entre otros.

Los CIAL exigen un diagnóstico con las comunidades o asociaciones de productores quienes auspician un Comité y luego éste les debe rendir un reporte de resultados.

El Mejoramiento Participativo, la Evaluación Participativa de Tecnologías y los Ensayos Mama-Bebé invitan a los productores a revisar, analizar y a mejorar la oferta tecnológica según sus criterios.

El EPCP construye mayor transparencia entre los diferentes actores en una cadena facilitando la negociación de mejores precios y condiciones de venta para los(as) pequeños(as) productores(as).

El Seguimiento y Evaluación Participativa asegura que los proveedores de servicios y los beneficiarios desempeñen sus roles con responsabilidad para un mejor servicio. La retro-información desde sus clientes hacia los técnicos facilita ajustes en el camino de múltiples aspectos del servicio como por ejemplo, la relevancia de las recomendaciones tecnológicas, las modalidades de comunicación y la puntualidad y asistencia a las reuniones.

Se ha comprobado que el uso de las metodologías participativas permite delegar en los(as) pequeños(as) productores(as) un gran número de actividades sin aumentar significativamente los costos para el proveedor.

Cuando algunos productores aumentan su responsabilidad en la gestión de la investigación adaptativa o en la evaluación de oportunidades de mercado, mejorando su conocimiento en las respectivas innovaciones; y asumen el trabajo de convencer a los demás productores de adoptarlas, esta delegación abre la posibilidad para que el técnico atienda a más comunidades o a más familias.

5. Crecimiento y competitividad con mayor equidad social

Las metodologías participativas contribuyen al desarrollo de nuevos mercados competitivos con inclusión, a través de incentivos a la asociatividad y a la infraestructura institucional que permiten la participación de los(as) pequeños(as) productores(as) en los servicios de investigación, asistencia técnica y vinculación al mercado.



Las Plataformas de Concertación construidas a través de la metodología EPCP en Ecuador, Bolivia y Perú han vinculado a los(as) pequeños(as) productores(as) con mercados de alto valor para sus productos. Las Plataformas proporcionaron servicios de asistencia técnica a través de las ECAs suministrando capacitación y nuevas tecnologías de producción; aumentando la competitividad, los precios y las ventas.

6. Fortalecimiento de la economía solidaria y la asociatividad de los pequeños productores y productoras

Las metodologías participativas fortalecen los grupos y la capacidad de acción colectiva de los(as) pequeños(as) productores(as). Metodologías como las ECAs, los CIAL, el EPCP y el Desarrollo Organizativo para la Innovación (DOI) trabajan con grupos y fomentan el intercambio de conocimiento en el grupo durante su proceso de aprendizaje. Los participantes desarrollan planes y proyectos, trabajan en equipo y comparten los beneficios. Aprenden sobre la gestión de la asociatividad.

Muchas organizaciones de base se han manifestado fortalecidas después de trabajar con alguna de estas metodologías.

7. Consolidación del desarrollo rural con una mayor cohesión social y paz

Uno de los debates centrales en contextos como el colombiano, atravesado por la violencia armada, es lograr una cohesión social que permita combatir la pobreza rural, el desplazamiento y la producción de cultivos ilícitos. En comunidades donde hay presencia de actores armados como el Magdalena medio y el Valle del Cauca, se han aplicado las metodologías DOI, el Empoderamiento de Pequeños Productores Rurales (EPPR) y EPCP promoviendo la asociatividad, la participación en gestión municipal y la consolidación de nuevos vínculos con el mercado.

Los enfoques participativos en los proyectos socioproductivos han contribuido a que las comunidades ya no sean víctimas pasivas de los

grupos armados que desarticulan las dinámicas territoriales usando el terror.

8. Equidad de género

La participación de las mujeres en los procesos de innovación agropecuaria es significativa cuando las metodologías participativas están orientadas al empoderamiento.

El desarrollo de los grupos de productores(as) con un enfoque de género agiliza la inclusión de las mujeres en las asociaciones de productores, otorgándoles el rol de la producción de alimentos y la generación de ingresos bajo su control.

Estos cambios en las relaciones de poder son importantes para el fomento de la seguridad alimentaria en la familia y en la sociedad.

9. Combate a la pobreza rural

Los alcances de las metodologías participativas descritos anteriormente contribuyen a cambios en múltiples facetas de la pobreza rural:

- El desarrollo de sistemas de producción más sostenibles con mayor productividad; los vínculos a mercados dinámicos y la conservación de los recursos naturales; como bases para la seguridad alimentaria mejorada y el aumento de los ingresos de los(as) pequeños(as) productores(as).
- Al aumentar el empoderamiento de los(as) pequeños(as) productores(as), estos acceden a espacios de toma de decisiones (semillas, tecnologías, etc.) y de esta manera logran la inclusión a través de la revalorización de los saberes y productos ancestrales en los sistemas de innovación y los nuevos mercados dinámicos.
- Finalmente, la pobreza disminuye en la medida en que haya una creciente equidad de género como resultado de la participación de las mujeres en los procesos de innovación.



Para mayor información

Visite: www.cambioandino.org

Correo Electrónico: contacto@cambioandino.org

Contactos:

Carlos Arturo Quirós
Coordinador General
Programa Alianza Cambio Andino
c.quirós@cgiar.org

Graham Thiele
Líder del Proyecto
Centro Internacional de la Papa (CIP)
cip-ie@cgiar.org