



Llywodraeth EM

# CYNLLUN NEWYDD

AR GYFER MEWNFUDO

## Datganiad Polisi

Mawrth 2021





# CYNLLUN NEWYDD

AR GYFER MEWNFUDO

## Datganiad Polisi

Cyflwynwyd i'r Senedd  
gan Ysgrifennydd Gwladol yr Adran Gartref  
gan Orchymyn Ei Mawrhydi

Mawrth 2021



© hawlfraint y Goron 2021

Mae'r cyhoeddiad hwn wedi'i drwyddedu o dan delerau'r Drwydded Llywodraeth Agored v3.0 ac eithrio lle nodir yn wahanol. I weld y drwydded hon, ewch [inationalarchives.gov.uk/doc/open-government-licence/version/3](https://nationalarchives.gov.uk/doc/open-government-licence/version/3).

Lle rydym wedi nodi unrhyw wybodaeth hawlfraint trydydd parti bydd angen i chi gael caniatâd gan ddeiliaid yr hawlfraint dan sylw.

Mae'r cyhoeddiad hwn ar gael yn [www.gov.uk/official-documents](http://www.gov.uk/official-documents).

Dylid anfon unrhyw ymholiadau ynglŷn â'r cyhoeddiad hwn atom yn [public.enquiries@homeoffice.gov.uk](mailto:public.enquiries@homeoffice.gov.uk).

ISBN 978-1-5286-2526-5

CCS0820091708 03/21

Argraffwyd ar bapur sy'n cynnwys isafswm cynnwys ffibr wedi'i ailgylchu o 75%

Argraffwyd yn y DU gan Grŵp Gwasanaeth Seneddol y Cynulliad ar ran Rheolwr Llyfrfa Ei Mawrhydi

# Cynnwys

Rhagair	2
Pennod 1: Trosolwg o'r system bresennol Cyd-destun rhyngwladol	5
Pennod 2: Diogelu'r rhai sy'n Ffoi rhag Erledigaeth, Gorthrwm a Gormes	11
Pennod 3: Dod â'r Anghysondebau i Ben a Sicrhau Tegwch yng Nghyfraith Cenedligrwydd Prydain	15
Pennod 4: Tarfu ar Rwydweithiau Troseddol a Diwygio'r System Nodded	17
Pennod 5: Symleiddio Ceisiadau ac Apeliadau am Loches	24
Pennod 6: Cefnogi Dioddefwyr Caethwasiaeth Fodern	31
Pennod 7: Tarfu ar Rwydweithiau Troseddol y Tu ôl i Smyglo Pobl	36
Pennod 8: Gorfodi Symud gan gynnwys Troseddwyr Cenedlaethol Tramor (FNOs)	40
Pennod 9: Ymgysylltu ac Ymgynghori	43
Cyfeiriadau	44

# Rhagair

Mae gan y DU hanes balch o fod yn agored i'r byd. Bydd Prydain Fyd-eang yn parhau yn y traddodiad hwnnw.

Mae ein cymdeithas yn cael ei chyfoethogi gan fewnfudo cyfreithiol. Rydym yn wlad well o'r herwydd.

Rydym yn cydnabod cyfraniad y rhai sydd wedi dod i'r DU yn gyfreithlon ac wedi helpu i adeiladu ein gwasanaethau cyhoeddus, ein busnesau, ein diwylliant a'n cymunedau a byddwn bob amser yn gwneud hynny.

Rydym hefyd yn ymfalchïo mewn cyflawni ein cyfrifoldeb moesol i gefnogi ffoaduriaid sy'n ffoi rhag perygl ledled y byd.

Ers 2015, rydym wedi ailsefydlu bron i 25,000 o ddynion, menywod a phlant sy'n chwilio am loches o amgylchiadau creulon ledled y byd – yn fwy nag unrhyw wlad arall yn Ewrop.<sup>1</sup>

Eleni rydym wedi estyn cefnogaeth i ddeiliaid statws Gwladolion Prydeinig (Tramor) ac aelodau o'u teuluoedd sydd dan fygythiad cyfreithiau diogelwch llym yn Hong Kong, gan greu llwybr newydd at ddinasyddiaeth i dros 5 miliwn o bobl.<sup>2</sup>

Ac rydym yn parhau i chwarae ein rhan fel y trydydd cyfrannwr uchaf o gymorth datblygu tramor yn y byd.<sup>3</sup>

Y tu ôl i bob ystadegyn mae stori person neu deulu sy'n gallu edrych ymlaen at ddyfodol gwell oherwydd haelioni pobl Prydain. Rydym yn dathlu hynny.

Ond nid yw'r mesurau dyngarol hyn yn sefyll ar eu pennau'u hunain.

Maent yn rhan o'n hymagwedd gyffredinol at loches a mewnfudo.

Ac i'w cynnal, rhaid i'r system honno – y system i gyd – fod yn un deg.

Addawodd y Llywodraeth hon adennill sofraniaeth ac rydym wedi gwneud polisi mewnfudo a lloches yn flaenoriaeth.

Rydym wedi cymryd rheolaeth dros ein system fewnfudo gyfreithiol yn ôl drwy roi terfyn ar symud yn rhydd a chyflwyno system fewnfudo newydd sy'n seiliedig ar bwytiau.

Mae'r DU bellach yn penderfynu pwy sy'n dod i'n gwlad yn seiliedig ar y sgiliau sydd gan bobl i'w cynnig, nid o ble mae eu pasbort.

Dyna sut rydym yn mynd i'r afael â'r angen am reolaethau clir ar fewnfudo cyfreithiol.

Ond er mwyn rheoli ein ffiniau'n briodol, rhaid i ni fynd i'r afael â her mewnfudo anghyfreithlon hefyd.

Bydd y Llywodraeth hon yn mynd i'r afael â'r her honno am y tro cyntaf ers dros ddau ddegawd drwy ddiwygio ein system nodded yn gynhwysfawr.

---

<sup>1</sup> [Eurostat, 2021a](#)

<sup>2</sup> [Y Swyddfa Gartref, 2020d](#)

<sup>3</sup> [OECD, 2020](#)

Hwylusir mewnfudo anghyfreithlon gan droseddwy'r cyfundrefnol difrifol sy'n manteisio ar bobl ac yn elwa o ddiodefaint dynol.

Mae'n groes i'n diddordeb cenedlaethol gan fod yr un gangiau a rhwydweithiau troseddol hefyd yn gyfrifol am weithgarwch anghyfreithlon arall sy'n amrywio o fasnachu mewn cyffuriau a drylliau, i droseddau treisgar difrifol.

Ac os caiff ei adael yn ddirwystr, mae mewnfudo anghyfreithlon yn rhoi pwysau anghynaliadwy ar wasanaethau cyhoeddus.

Mae hefyd yn groes i'n diddordeb moesol, gan ei fod yn golygu bod pobl yn cael eu rhoi yn nwylo troseddwy'r didrugaredd sy'n peryglu bywyd drwy hwyluso mynediad anghyfreithlon drwy ddulliau anniogel fel cychod bach, lorïau rheweiddiedig neu gynwysyddion llongau wedi'u selio.

Collodd teuluoedd a phlant ifanc eu bywydau yn y môr, mewn lorïau ac mewn cynwysyddion llongau, ar ôl ymddiried yn nwylo troseddwy'r.

Y ffordd i atal y marwolaethau hyn yw atal y fasnach mewn pobl sy'n eu hachosi.

Nid yw hon yn her sy'n unigryw i'r DU, ond yn awr ein bod wedi gadael yr Undeb Ewropeaidd, mae gan Brydain Fyd-eang gyfrifoldeb i weithredu a mynd i'r afael â phroblemau sydd wedi'u hesgeuluso ers gormod o amser.

Wrth wraidd ein Cynllun Newydd ar gyfer Mewnfudo mae egwyddor syml: Tegwch. Dylai mynediad i system nodded y DU fod yn seiliedig ar angen, nid ar y gallu i dalu smyglwyr pobl.

Os byddwch yn dod i mewn i'r DU yn anghyfreithlon drwy wlad ddiogel lle gallech fod wedi hawlio lloches, nid ydych yn ceisio lloches rhag perygl sydd ar fin digwydd - fel y mae diben bwriadedig y system nodded - ond yn dewis y DU fel cyrchfan a ffefrir dros eraill.

Mae gennym system nodded hael sy'n cynnig amddiffyniad i'r rhai mwyaf agored i niwed drwy llwybrau cyfreithiol diffiniedig. Ond mae'r system hon yn chwalu o dan bwysau'r hyn sydd mewn gwirionedd yn llwybrau anghyfreithlon cyfochrog i loches, wedi'u hwyluso gan droseddwy'r sydd yn smyglo pobl i'r DU.

Mae bodolaeth y llwybrau cyfochrog hyn yn annheg iawn gan ei fod o fantais i'r rheini sydd â'r modd i dalu masnachwyr dros bobl sy'n agored i niwed na allant.

Ac oherwydd nad yw gallu ein system nodded yn ddiderfyn, mae presenoldeb mudwyr economaidd - y mae'r llwybrau anghyfreithlon hyn yn ei gyflwyno i'r system nodded - yn llesteirio ein gallu i gefnogi eraill sydd ag angen gwirioneddol am amddiffyniad.

Mae hyn yn arbennig o wir yn ein system llysoedd lle'r ydym yn gweld apeliadau a hawliadau annheilwng dro ar ôl tro, a wneir yn aml ar y funud olaf un, a all ohirio symud rheini - gan gynnwys Troseddwy'r Cenedlaethol Tramor - heb hawl i breswyllo yn y DU. Gall hyn wastraffu adnoddau barnwrol sylweddol, gan arwain at oedi wrth asesu hawliadau dilys sydd ar draul pobl sy'n agored i niwed.

Mae pobl Prydain yn deg ac yn hael o ran helpu'r rhai mewn angen. Ond mae methiant parhaus i orfodi ein cyfreithiau a'n rheolau mewnfudo yn briodol, a realiti system sy'n agored i hapchwarae a chamfanteisio troseddol, yn peryglu erydu cefnogaeth y cyhoedd i'r system nodded a'r rhai y mae gwir angen mynediad iddi.

Felly mae'n rhaid i ni weithredu ac mae gennym dri phrif amcan gyda'r diwygiadau hyn:

Yn gyntaf, cynyddu tegwch ac effeithiolrwydd ein system fel y gallwn ddiogelu a chefnogi yn well rheini sydd ag angen gwirioneddol am loches.

Yn ail, atal mynediad anghyfreithlon i'r DU, a thrwy hynny dorri model busnes rhwydweithiau smyglo pobl a diogelu bywydau'r rhai y maent yn eu peryglu.

Yn drydydd, i symud yn haws o'r DU y rhai heb hawl i fod yma.

Er mwyn cyflawni yn erbyn yr amcanion hyn bydd ein Cynllun Mewnfudo Newydd yn gwneud newidiadau mawr, gan adeiladu system newydd sy'n deg ond yn gadarn.

Byddwn yn parhau i annog lloches drwy lwybrau diogel a chyfreithiol, gan gryfhau ein cefnogaeth drwy gynnig pecyn integreiddio gwell i'r rhai sy'n cyrraedd yn y modd hwn a chaniatâd amhenodol ar unwaith i aros yn y DU ar gyfer ffoaduriaid sydd wedi'u hailymgartrefu.

Ar yr un pryd, bydd y cynllun hwn yn nodi newid sylweddol yn agwedd y Llywodraeth wrth inni gryfhau ein safiad yn erbyn mynediad anghyfreithlon a'r troseddwyr sy'n peryglu bywyd drwy ei alluogi. Byddwn yn cymryd camau i annog pobl i beidio â hawlio lloches drwy lwybrau anghyfreithlon, fel y mae gwledydd eraill fel Denmarc wedi llwyddo i'w wneud yn ddiweddar.

Byddwn yn cynyddu'r ddedfryd uchaf ar gyfer dod i mewn i'r DU yn anghyfreithlon ac yn cyflwyno dedfrydau oes i'r rhai sy'n hwyluso mynediad anghyfreithlon.

Bydd y defnydd o westai i ddarparu ar gyfer pobl sy'n cyrraedd yn dod i ben a byddwn yn cyflwyno cynlluniau i ehangu ystâd nodded y Llywodraeth i letya a phrosesu ceiswyr lloches gan gynnwys ar gyfer dychwelyd i wlad ddiogel.

Am y tro cyntaf, bydd p'un a ydych yn dod i mewn i'r DU yn gyfreithlon neu'n anghyfreithlon yn cael effaith ar sut mae eich cais am loches yn mynd yn ei flaen, ac ar eich statws yn y DU os bydd yr hawliad hwnnw'n llwyddiannus. Bydd y rhai sy'n parhau â hawliadau sydd wedi dod i'r wlad yn anghyfreithlon yn cael statws amddiffyn dros dro newydd yn hytrach na hawl awtomatig i setlo, yn cael eu hailasesu'n rheolaidd i'w symud o'r DU, bydd ganddynt hawliau aduno teuluol cyfyngedig ac ni fydd ganddynt hawl i gael arian cyhoeddus ac eithrio mewn achosion o gyntaf.

Er mwyn mynd i'r afael â'r arfer o wneud hawliadau ac apeliadau lluosog a dilyniannol (llawer yn rhai munud olaf ac annheilwg) sy'n aml yn rhwystro symud o'r DU, byddwn yn cyflwyno proses 'un stop' i'w gwneud yn ofynnol i bob hawliad sy'n seiliedig ar hawliau gael ei ddwyn a'i ystyried gyda'i gilydd mewn un asesiad ymlaen llaw.

Byddwn hefyd yn cyflwyno dull cadarn o asesu oedran er mwyn sicrhau ein bod yn diogelu rhag oedolion sy'n honni eu bod yn blant.

Drwy'r rhain a llawer o fesurau eraill yn y pecyn hwn, rydym yn benderfynol o ddod â newid parhaol i'r system fel ei bod yn deg i bawb.

System nodded sy'n helpu'r rhai mwyaf agored i niwed ac nad yw'n cael ei chamddefnyddio yn agored gan fudwyr economaidd na'i hecsbloetio gan smyglwyr pobl.

Un sy'n cynnal ein henw da fel gwlad lle nad yw troseddu'n cael ei wobrwyo, ond sy'n hafan i'r rhai mewn angen.

Ni fydd hyn i gyd yn digwydd yn gyflym. Bydd angen i ni gadw at y cwrs a gweld y Cynllun Newydd hwn ar gyfer Mewnfudo o'r naill ben i'r llall.

Ond addawodd y Llywodraeth hon gymryd ymagwedd synnwyr cyffredin tuag at reoli mewnfudo – yn gyfreithlon ac yn anghyfreithlon.

A byddwn yn cyflawni'r addewid hwnnw.



**Y Gwir Anrhydeddus Priti Patel AS**  
Ysgrifennydd Gwladol yr Adran Gartref.



## Pennod 1: Trosolwg o'r system bresennol

# Cyd-destun rhyngwladol

Mae'r mudo anghyfreithlon a welwn yn rhan o fater byd-eang mwy. Nid yw hon yn her sy'n unigryw i'r DU.

Daw llawer o geiswyr lloches drwy Ewrop i'r DU gan symud rhwng gwledydd diogel lle gallent ac y dylent fod yn hawlio lloches, cyn penderfynu hawlio lloches yn y DU.

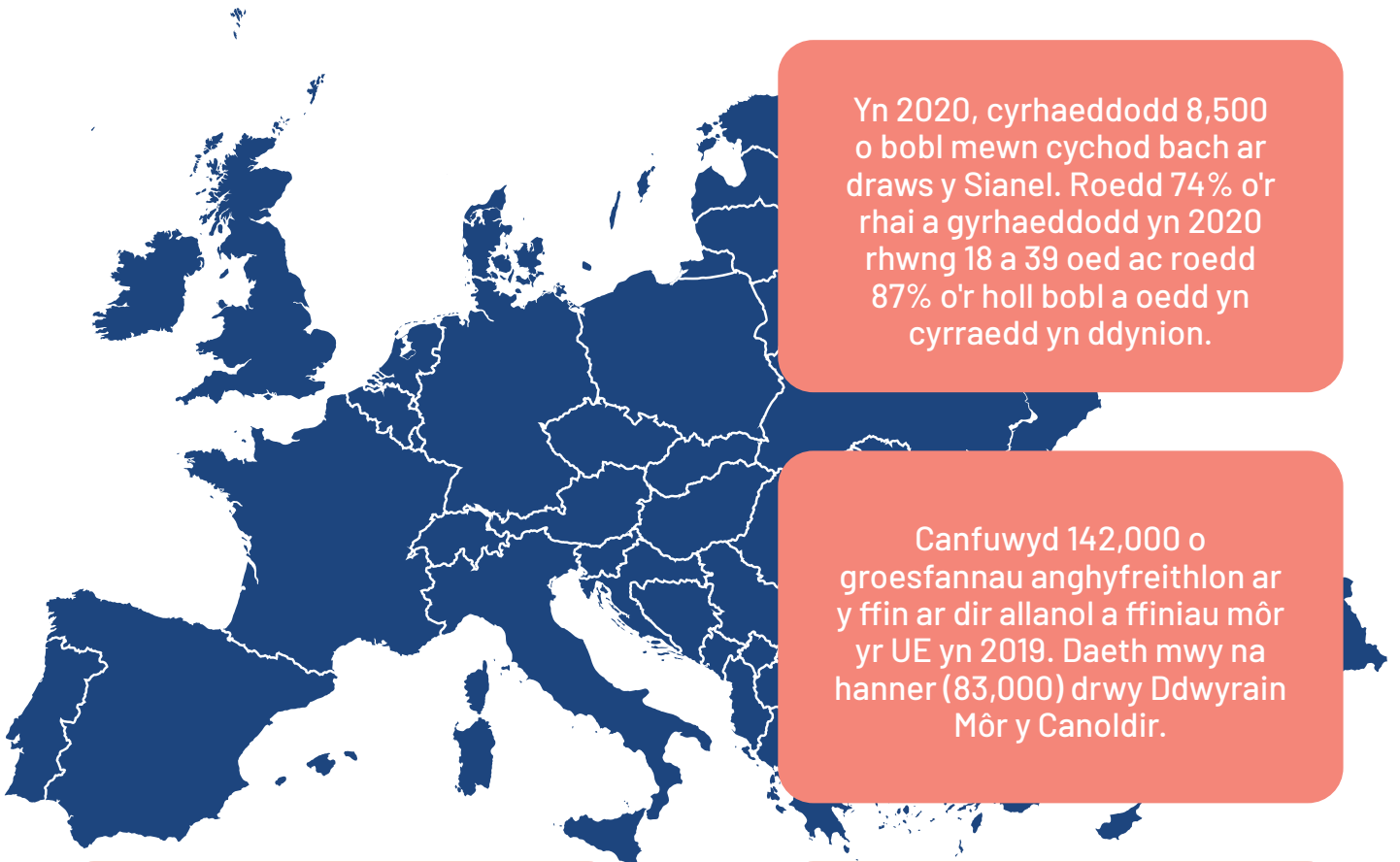
Cafodd tua 1 o bob 6 ceisiwr lloches i'r DU yn 2019 eu paru â chais am loches mewn gwlad Ewropeaidd arall.

Yn 2020, cyrhaeddodd 8,500 o bobl mewn cychod bach ar draws y Sianel. Roedd 74% o'r rhai a gyrhaeddodd yn 2020 rhwng 18 a 39 oed ac roedd 87% o'r holl bobl a oedd yn cyrraedd yn ddyinion.

Canfuwyd 142,000 o groesfannau anghyfreithlon ar y ffin ar dir allanol a ffiniau môr yr UE yn 2019. Daeth mwy na hanner (83,000) drwy Ddwyrain Môr y Canoldir.

Mae gan y DU 109,000 o achosion o loches sy'n weddill ac yn 2019 yn unig cafodd y DU 36,000 o geisiadau newydd, cynnydd o 21% o'i gymharu â'r flwyddyn flaenorol.

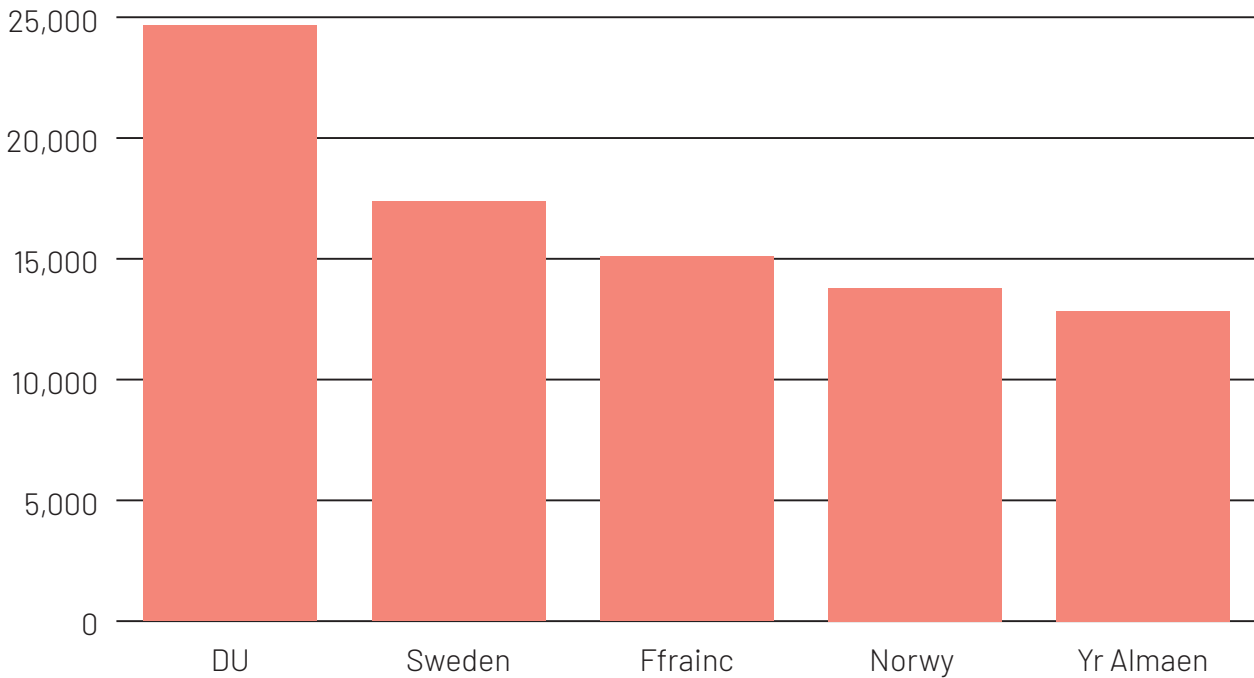
Yn 2019, derbyniodd y DU dros 3,000 o geisiadau gan blant ar eu pen eu hunain sy'n ceisio lloches, yn fwy nag unrhyw wlad arall yn Ewrop.



# Adsefydlu

Mae gan Brydain Fyd-eang hanes balch o helpu'r rhai sy'n wynebu erledigaeth, gorthrwm a gormes. Yr ydym yn glynu wrth ein rhwymedigaethau moesol i helpu sifiliaid sy'n dianc rhag perygl.

Y 5 gwlad orau yn Ewrop ar gyfer cyrraedd drwy gynlluniau ailsefydlu 2015-2019



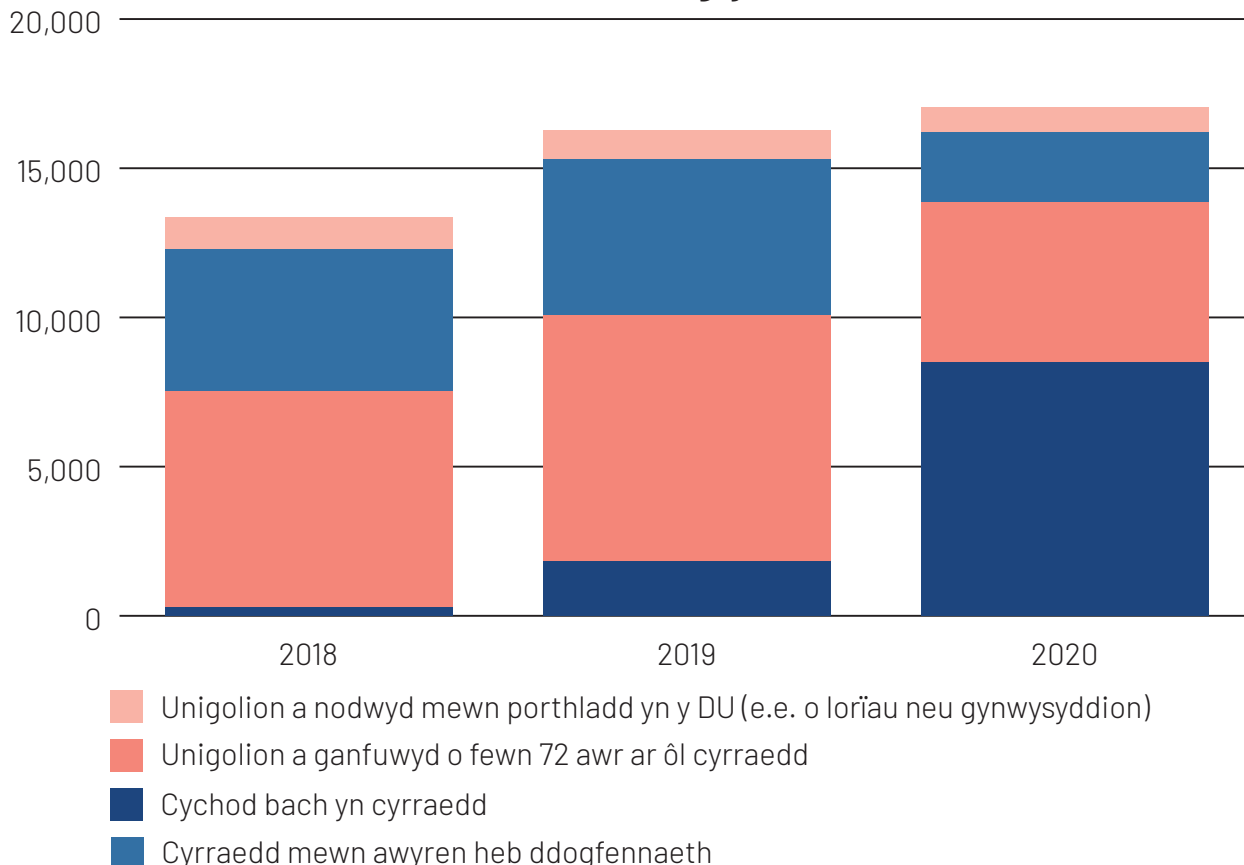
- Derbyniodd y DU fwy o ffoaduriaid drwy gynlluniau adsefydlu cynlluniedig nag unrhyw wlad arall yn Ewrop yn y cyfnod 2015-2019 - y pedwerydd nifer uchaf yn fyd-eang ar ôl UDA, Canada ac Awstralia. Mae'r DU wedi ailsefydlu bron o **25,000** dynion, menywod a phlant yn y 5 mlynedd hynny. Roedd tua hanner y rhai a adsefydlwyd yn blant. Mae hyn yn cynnwys ffoaduriaid sy'n cael eu hailymgartrefu drwy'r cynllun adsefydlu pobl sy'n agored i niwed.
- Mae'r DU hefyd wedi croesawu o **29,000** bobl drwy'r cynllun aduniad teulu ffoaduriaid rhwng 2015 a 2019. Roedd mwy na hanner y rhain yn blant.
- Yn ddiweddar, mae'r DU wedi cyflwyno llwybr newydd at ddinasyddiaeth ar gyfer deiliaid statws Gwladolion Prydeinig Tramor (BN(O)) ac aelodau o'u teuluoedd sy'n wynebu cyfreithiau diogelwch newydd llym yn Hong Kong. Amcangyfrifir bod **5.4 miliwn** o bobl yn gymwys ar gyfer y cynllun hwn.

Dylai mynediad i system nodedd y DU fod yn seiliedig ar angen gwirioneddol, nid ar y gallu i fynd i mewn yn anghyfreithlon drwy dalu smyglwyr pobl.

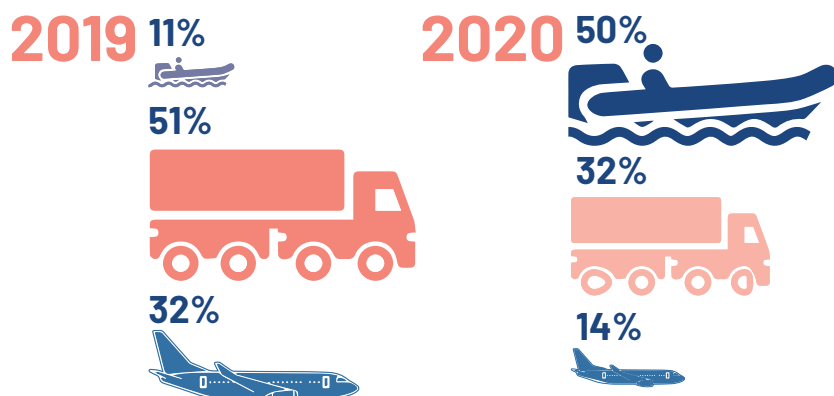
# Diogelu ffin y DU

Mae mudo anghyfreithlon yn achosi niwed sylweddol ac yn peryglu bywydau'r rhai sy'n teithio'n beryglus.

Wedi canfod cyrraedd y DU yn afreolaidd, yn ôl dull mynediad, Ionawr 2018 i Ragfyr 2020



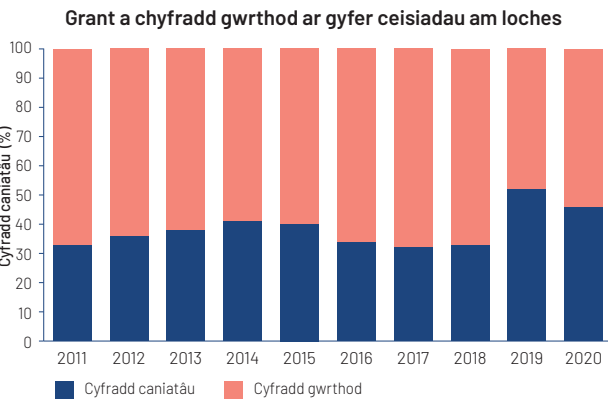
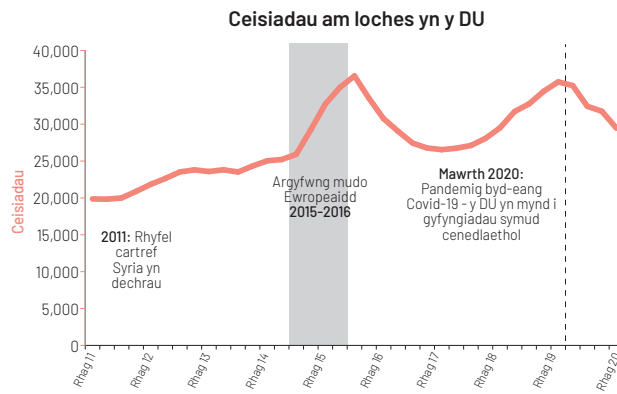
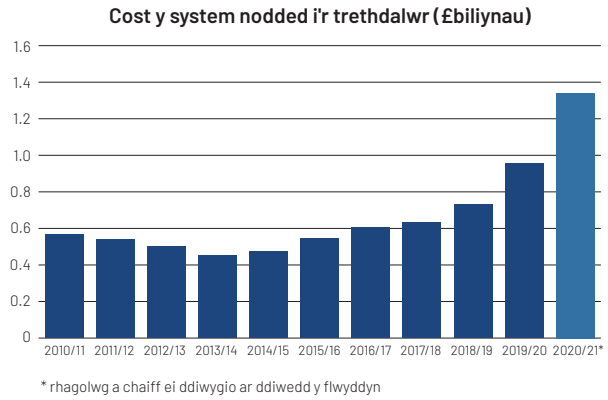
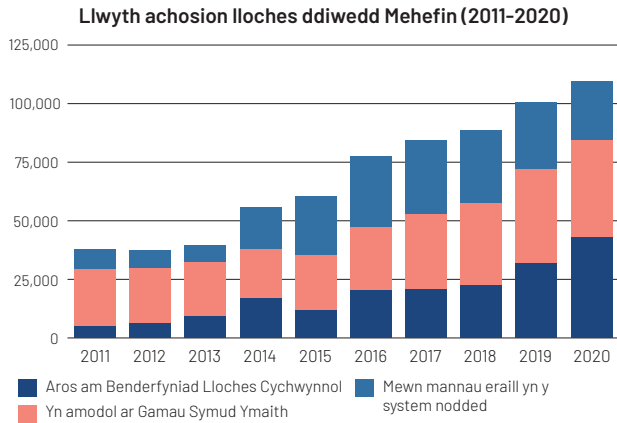
- Yn 2019, **32,000** ataliwyd ymdrechion anghyfreithlon i ddod i mewn i'r DU yn anghyfreithlon yng Ngogledd Ffrainc. **16,000** Daethpwyd o hyd i a ddaeth i'r DU yn anghyfreithlon.
- Yn haf 2020, cyrrhaeddodd nifer y bobl a oedd yn croesi'r Sianel mewn cychod bach y lefelau uchaf erioed, gyda **8,500** o bobl sy'n cyrraedd y ffordd hon y flwyddyn honno. Gostyngodd llwybrau eraill yn 2020 oherwydd pandemig Covid-19.
- **74%** Roedd o'r rhai a gyrhaeddodd mewn cwch bach yn 2020 rhwng 18-39 oed ac roedd **87%** o'r holl gychod bach a oedd yn cyrraedd yn wrywaidd.



Mae pobl wedi marw yn gwneud y teithiau peryglus a diangen hyn.

# System nodded

Mae buander derbyn ceisiadau am loches wedi rhagori ar unrhyw allu i wneud penderfyniadau lloches yn gyflym sy'n golygu bod llwythi achosion yn tyfu i lefelau anghynaliadwy.



- Mae yna **109,000** o geisiadau am loches yn y system nodded a chododd nifer y rhai a oedd yn aros am benderfyniad cychwynnol i **52,000** erbyn diwedd 2020. Mae bron **73%** o'r hawliadau hyn wedi bod yn y system nodded ers dros flwyddyn.
- Cyn i bandemig Covid-19 ddechrau, roedd ceisiadau am loches yn codi – gan gynyddu gan **35%** rhwng 2017 a 2019.
- Yn y flwyddyn a ddaeth i ben ym mis Medi 2019, roedd **62%** o geisiadau am loches yn y DU gan y rhai sy'n dod i mewn yn anghyfreithlon – er enghraifft mewn cychod bach, lorïau neu heb fisâu.
- **64,000** Mae Xo bobl yn derbyn cymorth lloches ar hyn o bryd – yn bennaf drwy lety gydag arian parod neu gymorth arall mewn dull tebyg i ddiwallu anghenion byw hanfodol.
- Mae'r system nodded yn costio dros **£1 biliwn**, y swm uchaf mewn dros ddau ddegawd.

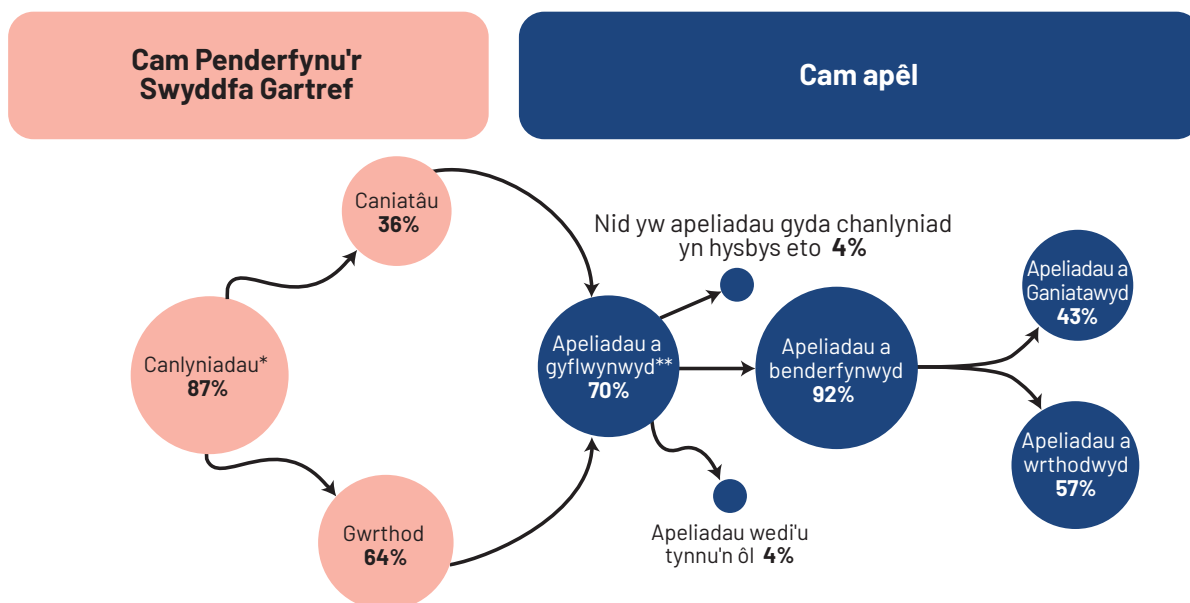
Mae ein system nodded yn cael ei hecsbloetio'n rhy hawdd gan smyglwyr pobl ac nid yw'n gwneud fawr ddim i ddatgymell unigolion rhag ceisio dod i mewn i'r DU yn anghyfreithlon.

# Apeliadau

Mae cyfiawnder yn cael ei ohirio i'r rheini sydd â hawliadau dilys a phwysig ac mae adnoddau barnwrol a llys gwerthfawr yn cael eu gwastraffu.

## Apeliadau Lloches

Astudiaeth o apeliadau lloches rhwng 2016-2018



\*Tynnir 13% o geisiadau yn ôl cyn dod i benderfyniad

\*\*yn y Tribiwnlys Haen Gyntaf

- Mae bron pob un o'r rhai a wrthodwyd lloches yn y penderfyniad cychwynnol yn mynd ymlaen i apelio i Dribiwnlys Lloches a Mewnfudo.
- Cafodd tua hanner (46%) y ceisiadau am loches a dderbyniwyd yn 2016-2018 yn y DU eu gwrthod ar ôl i'r Swyddfa Gartref ystyried eu hachos ac adolygiad dilynol gan y Tribiwnlys Lloches a Mewnfudo.
- Yn 2019, 9,000 cyflwynwyd o apeliadau yn dilyn cais cychwynnol am loches. O'r rhai a benderfynwyd dros yr un cyfnod cafodd 56% eu troi heibio.

## Adolygiadau Barnwrol

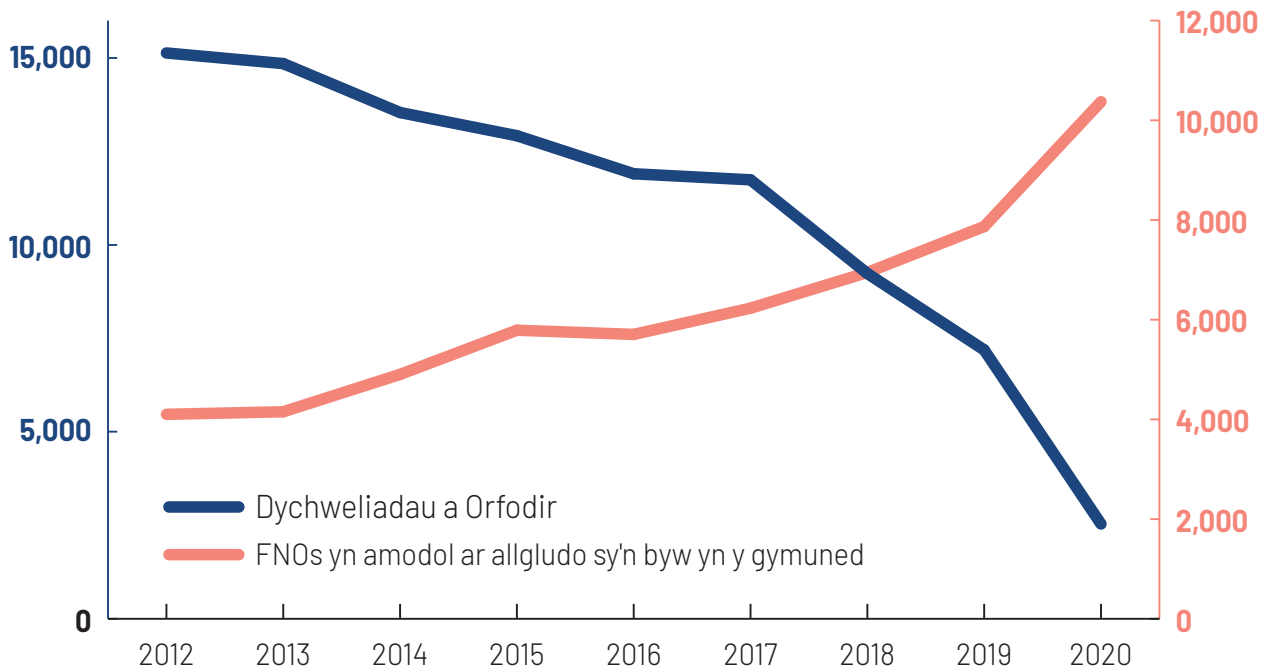
- Y llynedd, cyflwynwyd 8,000 cyflwynwyd tua Adolygiad Barnwrol mewnfudo yn erbyn y Swyddfa Gartref, 6,500 ohonynt yn yr Uwch Dribiwnlys.
- O'r brasamcan o 6,000 o achosion a bennir ar bapur, cafodd 90% eu troi heibio neu eu gwrthod ac allan o'r rhai hyn 17% cafodd eu dosbarthu fel "Heb Unrhyw Deilyngdod" gan y llys.
- O'r penderfyniadau a gyrhaeddodd wrandawriad caniatâd, gwrthodwyd tua dwy ran o dair ohonynt. Gwrthodwyd cyfran debyg o Adolygiadau Barnwrol gan farnwr mewn gwrandawriad sylweddol.

Mae'r llysoedd yn cael eu llethu gan honiadau annheilwng mynych, a wneir yn aml ar y funud olaf ac mae cyfiawnder yn cael ei ohirio i'r rhai sydd â hawliadau dilys a phwysig.

# Dychweliadau

Mae ein gallu i orfodi cyfreithiau mewnfudo yn cael ei rwystro, gan gyfrannu at duedd ar i lawr yn nifer y bobl, gan gynnwys Troseddwy'r Cenedlaethol Tramor, sy'n cael eu symud o'r DU.

Nifer y dychweliadau a orfodir a Throseddwy'r Cenedlaethol Tramor (FNOs) sy'n destun camau allgludo sy'n byw yng ngymunedau'r DU



- O 2020, mae yna **10,000** o Droseddwy'r Cenedlaethol Tramor sydd wedi cael eu rhyddhau'n ôl i'r gymuned am na ellir eu dychwelyd i'w gwlad enedigol.
- Yn 2019, codwyd hawliadau newydd, heriau cyfreithiol neu faterion eraill gan **73%** o bobl a oedd wedi'u cadw yn y DU yn dilyn troseddau mewnfudo. Arweiniodd hyn at ryddhau o'r cyfnod cadw **94%** o achosion yn hytrach na'u symud o'r DU.
- Ychydig iawn o'r hawliadau hyn oedd â rheswm dilys dros aros yn y DU. Ar gyfer yr holl faterion a godwyd yn ystod y cyfnod cadw yn 2017, roedd **83%** yn aflwyddiannus yn y pen draw.
- Mae tua **42,000** o geiswyr lloches aflwyddiannus yn dal i fyw yn y DU er bod eu cais am loches wedi'i wrthod.

Mae heriau cyfreithiol mynych (a wneir yn aml ar y funud olaf ac sy'n aml yn digwydd bod yn ddi-sail) wedi golygu bod y DU wedi ei chael yn fwyfwy anodd symud y rhai heb hawl i aros yn y DU, gan gynnwys Troseddwy'r Cenedlaethol Tramor.

## Pennod 2: Diogelu'r rhai sy'n Ffoi rhag Erledigaeth, Gorthrwm a Gormes

Mae gan y DU a'r Llywodraeth hon hanes balch o helpu'r rhai sy'n wynebu erledigaeth, gorthrwm a gormes ac rydym yn glynu wrth ein rhwymedigaethau moesol a chyfreithiol i helpu sifiliaid diniwed sy'n dianc rhag creulondeb o bob cwr o'r byd.

Yn ogystal ag ymrwymo £10 biliwn i Gymorth Datblygu Swyddogol (ODA) bob blwyddyn - yr ail uchaf yn Ewrop a'r drydedd uchaf yn y byd - mae'r DU yn arwain y byd o ran adsefydlu ffoaduriaid.<sup>4</sup> Mae llwybrau diogel a chyfreithiol i'r DU ar gyfer y rhai mewn angen wedi hen sefydlu ac wedi helpu miloedd lawer o bobl mewn angen i wneud y DU yn gartref iddynt.

- **Adsefydlu:** Mae gennym tua 25,000 o ffoaduriaid rhwng 2015 a 2019 - mwy nag unrhyw wlad arall yn Ewrop. Roedd tua hanner y rhai a gafodd eu hailymgartrefu yn blant;<sup>5</sup>
- **Aduniad Teuluol:** Rydym wedi croesawu mwy na 29,000 o berthnasau agos drwy aduno teuluoedd ffoaduriaid yn ystod y 5 mlynedd diwethaf, gyda thua hanner ohonynt yn blant;<sup>6</sup>
- **Gwladolyn Prydeinig (Tramor):** Rydym wedi cyflwyno llwybr newydd at ddinasyddiaeth ar gyfer deiliaid statws Gwladolion Prydeinig (Tramor) ac aelodau o'u teuluoedd sy'n wynebu cyfreithiau diogelwch newydd llym yn Hong Kong. Mae mwy na 5 miliwn o bobl yn gymwys ar gyfer y llwybr mewn fudo hwn ac amcangyfrifir y gallai 320,000 o bobl ddod i'r DU dros y 5 mlynedd nesaf.<sup>7</sup>

Er na allwn helpu'r holl 80 miliwn o bobl yr amcangyfrifir a ddadleolwyd ledled y byd, bydd Prydain Fyd-eang yn parhau i ddangos arweinyddiaeth fyd-eang yn croesawu'r rhai mwyaf anghenus.<sup>8</sup> Byddwn yn cynnal llwybrau clir sydd wedi'u diffinio'n dda ar gyfer ffoaduriaid y mae angen eu hamddiffyn, gan sicrhau bod gan ffoaduriaid y rhyddid i lwyddo, y gallu i integreiddio a chyfrannu'n llawn at gymdeithas pan fyddant yn cyrraedd y DU.

<sup>4</sup> [OECD, 2020](#)

<sup>5</sup> [Eurostat, 2021a](#)

<sup>6</sup> [Y Swyddfa Gartref, 2021a](#)

<sup>7</sup> [Y Swyddfa Gartref, 2020d](#)

<sup>8</sup> [UNHCR, 2019](#)

Er mwyn cyflawni hyn, byddwn yn cryfhau'r ffyrdd diogel a chyfreithiol y gall pobl ddod i mewn i'r DU. Byddwn ni yn:

- Cynnal ein hymrwymiad hirdymor i adsefydlu ffoaduriaid o bob cwr o'r byd, gan gynnwys sicrhau bod lleiafrifoedd a erlidir yn cael eu cynrychioli;
- Rhoi caniatâd amhenodol ar unwaith i aros i ffoaduriaid wedi eu hadsefydlu ar ôl cyrraedd y DU fel eu bod yn elwa o hawliau llawn pan fyddant yn cyrraedd;
- Adolygu'r llwybrau aduniad teulu ffoaduriaid sydd ar gael i ffoaduriaid sydd wedi cyrraedd drwy lwybrau diogel a chyfreithiol;
- Sicrhau bod rhaglenni adsefydlu yn ymateb i argyfyngau rhyngwladol sy'n dod i'r amlwg – fel y gellir adsefydlu ffoaduriaid sydd mewn perygl uniongyrchol yn gyflymach;
- Gweithio i sicrhau y gall mwy o ffoaduriaid sydd wedi'u hadsefydlu ddod i mewn i'r DU drwy nawdd cymunedol, gan annog partneriaethau cryfach rhwng llywodraeth leol a grwpiau cymunedol;
- Cyflwyno dull newydd i'r Ysgrifennydd Cartref helpu pobl sydd ag angen dybryd am ddiogelwch tra'n dal i fod yn eu gwlad enedigol mewn amgylchiadau sy'n bygwth bywyd;
- Gwella'r cymorth a ddarperir i ffoaduriaid i'w helpu i integreiddio i gymdeithas y DU a dod yn hunangynhaliol yn gyflymach;
- Adolygu'r cymorth i ffoaduriaid gael gwaith yn y DU drwy ein system fewnfudo sy'n seiliedig ar bwyntiau lle maent yn gymwys.

## Cynlluniau Adsefydlu

Byddwn yn parhau â'n record falch o groesawu ac adsefydlu ffoaduriaid yn y DU.

Dros y 5 mlynedd diwethaf mae ymdrechion adsefydlu'r DU wedi canolbwyntio lle bu'r angen mwyaf, gan adsefydlu pobl o wledydd sy'n cynnal nifer fawr o ffoaduriaid gan gynnwys Libanus, Gwlad yr Iorddonen a Thwrci yn dilyn y gwrthdaro yn Syria. Fel y gallwn barhau i helpu'r rhai mwyaf anghenus, nawr ac yn y dyfodol, byddwn ynadeiladu ar ein partneriaeth lwyddiannus ag Uchel Gomisiynydd Ffoaduriaid (UNHCR) y Cenhedloedd Unedig drwy ehangu cwrdd cynnig amddiffyn y DU a gweithredu cynllun sy'n hygyrch i bobl o fwy o wledydd ledled y byd.

Bydd y dull hwn wedi'i fireinio yn rhoi blaenoriaeth i adsefydlu ffoaduriaid, gan gynnwys plant, o ranbarthau o wrthdaro, yn hytrach na'r rhai sydd eisoes mewn gwledydd diogel yn Ewrop. Byddwn hefyd yn edrych ar yr ystod o bobl sy'n defnyddio cynlluniau adsefydlu gan gynnwys y potensial i bobl gyflawni canlyniadau integreiddio gwell yn y DU.

O dan y cynlluniau newydd hyn, bydd ffoaduriaid sy'n cael eu hailymgartrefu i'r DU yn elwa o hawliau llawn drwy ganiatâd amhenodol ar unwaith i aros, gan roi iddynt y sicrwydd a'r sefydlogrwydd sydd eu hangen arnynt i adeiladu eu bywyd yma.

Byddwn hefyd yn sicrhau bod ein cynnig adsefydlu yn cwmpasu ffoaduriaid a erlidiwyd o ystod ehangach o grwpiau lleiafrifol (gan gynnwys, er enghraifft, Cristnogion mewn rhai rhannau o'r byd). Gwyddom fod grwpiau lleiafrifol ledled y byd sy'n cael eu herlyn yn systematig oherwydd eu rhyw, crefydd neu gred ac rydym am sicrhau bod ein cynnig adsefydlu yn adlewyrchu'r grwpiau hyn yn briodol. Byddwn yn cryfhau ein hymgysylltiad ag elusennau byd-eang a phartneriaid rhyngwladol i sicrhau bod grwpiau lleiafrifol sy'n wynebu erledigaeth yn gallu cael eu cyfeirio fel y gellir ystyried eu hachos ar gyfer adsefydlu yn y DU yn haws.



Bydd ymrwymiad y DU i adsefydlu ffoaduriaid yn parhau i fod yn ymrwymiad aml-flwyddyn gyda niferoedd yn destun adolygiad parhaus wedi'u harwain gan amgylchiadau a gallu ar unrhyw adeg benodol.

## Hawliau Aduniad Teuluol

Rydym am sicrhau bod ffoaduriaid sy'n mynd drwy lwybrau diogel a chyfreithiol yn gallu aduno ag aelodau agos o'u teulu. Rydym eisoes wedi ymrwymo, drwy ddyletswyddau yn Neddf Cydgysylltu Mewnfudo a Nawdd Cymdeithasol (Ymadael â'r UE) 2020, i adolygu llwybrau cyfreithiol i'r DU o'r UE ar gyfer hawl wyr amddiffyn, gan gynnwys ymgynghori'n gyhoeddus ar aduno teuluoedd plant ar eu pen eu hunain sy'n ceisio lloches. Cyflawnir yr ymrwymiad hwn gan yr ymgynghoriad sy'n cyd-fynd â'r datganiad polisi hwn.

Byddwn hefyd yn adolygu'r llwybrau aduniad teulu ffoaduriaid sydd ar gael i ffoaduriaid sydd wedi cyrraedd drwy lwybrau diogel a chyfreithiol. Yn benodol, byddwn yn ystyried a oes achos dros blant dibynnol di-briod o dan 21 oed (yn hytrach na dim ond 18) i ymuno â'u rhieni, lle mae'r ddau riant yn ffoaduriaid sy'n byw yn y DU.

## Llwybrau Dyngarol Newydd

Gwyddom fod pobl yn wynebu erledigaeth a bygythiadau i'w bywyd yn eu gwlad enedigol oherwydd eu rhyw, crefydd neu gred ddiwylliannol.

Rydym am adeiladu system fwy hyblyg a all ymateb yn gyflym ac yn briodol i'r rheini sydd mewn perygl mawr iawn ac y mae angen cymorth arnynt o bob cwr o'r byd.

Felly, byddwn yn archwilio gwella ein systemau i alluogi'r Ysgrifennydd Cartref i gynnig cymorth dewisol yn gyflym i bobl sy'n dal yn eu gwlad enedigol, gan ganiatáu iddynt ddod i mewn i'r DU mewn amgylchiadau penodol a chymhellol. Byddai achosion o'r fath yn eithriadol a lle mae bywyd y person mewn perygl uniongyrchol.

## Cymorth ar gyfer Integreiddio Ffoaduriaid

Dylai ffoaduriaid yn y DU gael mynediad at yr offer sydd eu hangen arnynt i ddod yn gwbl annibynnol, darparu ar eu rhan hwy eu hunain a'u teuluoedd a chyfrannu at fywyd economaidd a diwylliannol y DU. Rydym am sicrhau bod cefnogaeth effeithiol fel y gall ffoaduriaid integreiddio a dod yn hunangynhaliol unwaith y byddant yn gwneud y DU yn gartref iddynt.

Gwelodd cynlluniau adsefydlu blaenorol, wedi'u targedu'n benodol at y rhai mwyaf agored i niwed, gyfraddau cyflogaeth o ddim ond 5% ar ôl y flwyddyn gyntaf. Ar gyfer ffoaduriaid yn fwy cyffredinol, mae'r bwlch cyflogaeth, o'i gymharu â gweddill poblogaeth y DU, dros 30 pwynt canran. Gall gymryd dros ddegawd i'r bwlch hwn gau.<sup>9</sup>

Felly, byddwn yn datblygu trefniadau cymorth cyflogaeth hyblyg wedi'u teilwra i ffoaduriaid sy'n cyrraedd i helpu i gyflymu eu cynnydd wrth iddynt addasu i fywyd yn y DU.

Rydym eisoes wedi ymrwymo £14 miliwn ar gyfer Cronfa Canlyniadau Pontio Ffoaduriaid traws-lywodraethol i gynnig mwy o gymorth i ffoaduriaid gan ganolbwyntio ar gyflogaeth a chael pobl i mewn i waith. Gan adeiladu ar y rhaglen hon a chynlluniau eraill sydd ar gael, byddwn yn datblygu pecyn o gymorth wedi'i deilwra megis hyfforddiant iaith, datblygu sgiliau

<sup>9</sup> [Kone et al, 2019](#)

a lleoliadau gwaith i helpu ffoaduriaid i adeiladu eu bywydau yn y DU. Gan fod hyfedredd yn yr iaith Saesneg mor bwysig er mwyn i ffoaduriaid integreiddio'n llwyddiannus i gymunedau lleol a mynd i mewn i'r gweithle, byddwn yn gwella'r cynnig o addysgu Saesneg.

Rydym hefyd am i gyfran uwch o ffoaduriaid gael eu cefnogi gan grwpiau Nawdd Cymunedol a byddwn yn gweithio gyda chymdeithas sifil a chymunedau i annog twf y cynllun Nawdd Cymunedol. Mae Nawdd Cymunedol yn galluogi grwpiau gwirfoddol lleol gan gynnwys elusennau a grwpiau ffydd, i groesawu a chefnogi ffoaduriaid yn uniongyrchol, gan helpu gyda llety a chymorth integreiddio.

## Mynediad i Waith i Ffoaduriaid yn y DU

Mae llawer o bobl sydd wedi'u dadleoli a allai fod yn gymwys i gael mynediad i'r DU o dan y system mewnfudo sy'n seiliedig ar bwyntiau ond sydd angen cymorth neu arwyddbost ychwanegol i wneud cais. Mae'r bobl hyn yn fedrus iawn, yn gallu siarad Saesneg ac yn gallu sicrhau cynnig swydd. Byddwn yn gweithio gyda phartneriaid rhyngwladol i ystyried y ffordd orau o gefnogi pobl i gael mynediad i lwybrau mewnfudo sy'n bodoli eisoes lle maent yn gymwys ar eu cyfer, gan danlinellu bod llwybr diogel a chyfreithiol i gyflogaeth ac yn y pen draw sefydlu yn y DU.

### *Adsefydlu: Yn Ymarferol*

---

*Cafodd teulu ei adsefydlu gan grŵp noddï cymunedol, ar ôl dianc rhag gwrthdaro yn Syria. Er mwyn helpu'r teulu i integreiddio i'r DU, fe'u cefnogwyd gan y grŵp noddï i ddod o hyd i leoedd mewn ysgolion, cofrestru gyda meddyg teulu, dysgu Saesneg a dod o hyd i waith. Ychydig flynyddoedd yn ddiweddarach, mae'r teulu'n siarad Saesneg rhugl, mae eu plant yn yr ysgol ac mae'r rhieni'n gweithio ac yn helpu pobl sy'n agored i niwed yn eu cymuned. Mae hyn yn dangos pwysigrwydd rhaglen adsefydlu o'r radd flaenaf yn y DU.*

*Mewn achos arall, cefnogwyd ffoadur wedi'i adsefydlu i fod yn hunangynhaliol drwy raglen cymorth cyflogaeth. Cawsant hyfforddiant gan y grŵp cymorth cyflogaeth ac maent bellach yn rheoli siop leol yn eu cymuned. Fel y mae'r straeon hyn yn tynnu sylw, mae llawer o ffoaduriaid eisoes yn cyfrannu at eu cymunedau lleol.*

*Nod y diwygiadau arfaethedig yw adeiladu ar y llwyddiannau hyn, gan gefnogi mwy o ffoaduriaid a adsefydlwyd ar y llwybr at fod yn hunangynhaliol.*

---

## Pennod 3: Dod â'r Anghysondebau i Ben a Sicrhau Tegwch yng Nghyfraith Cenedligrwydd Prydain

Wrth inni adeiladu ar ein record falch o helpu'r rhai mewn angen o bob cwr o'r byd, mae'n iawn inni fanteisio ar y cyfle hwn i gywiro anghysondebau hanesyddol sydd wedi bodoli ers gormod o amser gartref yng nghyfraith Cenedligrwydd Prydain.

Nid yw Cyfraith Cenedligrwydd Prydain wedi newid yn sylweddol ers 1983, ac mae rhai o'r darpariaethau bellach wedi dyddio.

Bydd y diwygiadau y byddwn yn eu gwneud i gyfraith Cenedligrwydd Prydain yn mynd i'r afael o'r diwedd ag anghysondebau hanesyddol, a fydd yn effeithio ar gannoedd o bobl bob blwyddyn, gan gynnwys:

- Cyflwyno darpariaethau cofrestru newydd ar gyfer plant Dinasyddion Tiriogaethau Tramor Prydain (BOTC) i gaffael dinasyddiaeth yn haws;
- Datrys yr anghyfiawnder sy'n atal plentyn rhag cael dinasyddiaeth ei dad os oedd ei fam yn briod â rhywun arall;
- Cyflwyno llwybr cofrestru oedolion dewisol newydd i roi'r gallu i'r Ysgrifennydd Cartref roi dinasyddiaeth mewn amgylchiadau cymhellol ac eithriadol lle bu annhegwch hanesyddol y tu hwnt i reolaeth unigolyn;
- Creu hyblygrwydd pellach i hepgor gofynion preswyllo ar gyfer dinasyddio mewn achosion eithriadol. Bydd hyn yn golygu nad yw dioddefwyr Windrush yn cael eu hatal rhag cymhwyso ar gyfer Dinasyddiaeth Brydeinig am nad oeddent yn gallu dychwelyd i'r DU i fodloni'r gofynion preswyllo heb fod unrhyw fai arnynt hwy eu hunain.

### Dod â'r Anghysondebau i Ben mewn Darpariaethau Cenedligrwydd Prydeinig

Tan 1 Ionawr 1983, ni allai menywod drosglwyddo cenedligrwydd Prydeinig i blentyn a anwyd y tu allan i'r DU a'ithiriogaethau. Yn yr un modd, tan 1 Gorffennaf 2006, ni allai plant a anwyd i dadau di-briod Prydeinig gaffael cenedligrwydd Prydeinig drwy eu tad. Er bod darpariaethau cofrestru newydd wedi'u cyflwyno i unioni'r materion hyn ar gyfer dinasyddion Prydeinig, ni wnaethant eu cymhwyso i blant Dinasyddion Tiriogaethau Tramor Prydain. Mae hyn yn anghyfiawnder felly byddwn yn awr yn unioni'r cam hwn ac yn creu llwybrau cofrestru newydd ar gyfer plant Dinasyddion Tiriogaeth Dramor Prydain i gaffael Dinasyddiaeth Tiriogaeth Dramor Prydain a Dinasyddiaeth Brydeinig.

Byddwn yn gwneud newidiadau angenrheidiol yn y gyfraith fel bod gan blant sydd â hawl i Ddinasyddiaeth Brydeinig drwy eu tad biolegol (tra bod eu mam yn briod â rhywun arall ar adeg eu geni) hawl i gofrestru ar gyfer dinasyddiaeth Brydeinig, yn hytrach na dim ond dibynnu ar lwybr dewisol i wneud hynny.

Er mwyn helpu i fynd i'r afael ag achosion eraill sy'n ymddangos yn anghyfiawn ond nad ydynt yn bodloni'r holl feini prawf angenrheidiol, byddwn yn cyflwyno llwybr cofrestru oedolion dewisol newydd (sydd eisoes yn bodoli ar gyfer plant) fel y gall yr Ysgrifennydd Cartref roi dinasyddiaeth mewn achosion cymhellol, a fyddai fel arall yn arwain at ganlyniad annheg.

Byddwn hefyd yn cyflwyno hyblygrwydd pellach i hepgor gofynion preswyllo ar gyfer dinasyddio mewn achosion eithriadol. Bydd hyn yn helpu unigolion, gan gynnwys aelodau o'r Genhedlaeth Windrush (nad oeddent yn gallu bodloni'r gofynion preswyllo i fod yn gymwys ar gyfer Dinasyddiaeth Brydeinig heb fod unrhyw fai arnynt eu hunain), i gael dinasyddiaeth Brydeinig yn gyflymach.

Byddwn hefyd yn manteisio ar y cyfle i gau bwlch darpariaeth cenedligrwydd a fwriadwyd i helpu'r rhai sy'n wirioneddol ddi-wladwriaeth. O dan y gyfraith cenedligrwydd bresennol gall plentyn gaffael Dinasyddiaeth Brydeinig o dan ddarpariaethau person di-wladwriaeth lle cawsant eu geni yn y DU, wedi byw yma ers 5 mlynedd ac nad ydynt erioed wedi cael cenedligrwydd arall. Yn ddiweddar, rydym wedi gweld nifer cynyddol o rieni'n dewis peidio â chofrestru eu plentyn yn ôl eu cenedligrwydd eu hunain er eu bod yn gallu gwneud hynny. Yn 2015, derbyniwyd 10 cais di-wladwriaeth, ond mae hyn bellach wedi tyfu i dros 1,000 y flwyddyn.

Byddwn yn awr yn atal y llwybr hwn rhag cael ei gamddefnyddio drwy dynhau'r gofynion a'r camau y mae'n ofynnol i rieni eu dilyn cyn i'w plant allu elwa o ddarpariaethau bod yn ddi-wladwriaeth.

Mae'n iawn y dylai plant gwirioneddol ddi-wladwriaeth a anwyd yn y DU allu caffael Dinasyddiaeth Brydeinig, ond ni all fod yn iawn i eraill gamddefnyddio'r system a methu'n bwrpasol â chofrestru eu plant yn eu cenedligrwydd eu hunain.<sup>10</sup>

## ***Anghysondebau Cenedligrwydd: astudiaethau achos***

---

*Roedd gan berson a aned y tu allan i'r DU a Thiriogaethau Tramor dad nad oedd yn Brydeinig a mam a anwyd mewn tiriogaeth dramor Brydeinig cyn 1983. Pan anwyd yr unigolyn, nid oedd menywod yn gallu trosglwyddo dinasyddiaeth i'w plant, sy'n golygu nad oedd yr unigolyn yn dod yn ddinesydd Tiriogaethau Tramor Prydeinig na dinesydd Prydeinig yn awtomatig.*

*Mewn achos arall, ganwyd person y tu allan i'r DU a thiriogaethau tramor cyn 2006. Nid oedd mam y person yn Brydeinig; ganwyd eu tad mewn tiriogaeth dramor Brydeinig. Nid oedd y rhieni'n briod. Pe bai'r fam wedi bod yn briod â'r tad ar adeg geni'r person, yna byddai'r unigolyn hwnnw wedi dod yn ddinesydd Tiriogaethau Tramor Prydeinig a dinesydd Prydeinig.*

*Byddai'r diwygiadau arfaethedig yn helpu i ddatrys anghysondebau yng nghyfraith Cenedligrwydd y DU, ac effaith hyn ar deuluoedd.*

---

<sup>10</sup> [Data a Dadansoddi Mewnol y Swyddfa Gartref \[heb eu cyhoeddi\]](#)

## Pennod 4: Tarfu ar Rwydweithiau Troseddol a Diwygio'r System Nodded

Mae mewnfudo anghyfreithlon yn mynd yn groes i'n diddordeb cenedlaethol gan fod yr un rwydweithiau troseddol sy'n gyfrifol am smyglo pobl hefyd yn gyfrifol am weithgarwch anghyfreithlon arall sy'n amrywio o fasnachu cyffuriau a drylliau i droseddau treisgar difrifol. Os na roddir terfyn ar fewnfudo anghyfreithlon, bydd yn rhoi pwysau anghynaliadwy ar wasanaethau cyhoeddus.

Mae hefyd yn groes i'n diddordeb moesol gan ei fod yn golygu bod pobl yn cael eu rhoi yn nwylo troseddwr didrugaredd sy'n peryglu bywyd drwy hwyluso mynediad anghyfreithlon drwy ddulliau anniogel fel cychod bach, loriâu rhewiedig, neu gynwysyddion llongau wedi'u selio.

Mae ein system nodded yn cael ei hecsbloetio'n rhy hawdd gan smyglwyr pobl ac nid yw'n gwneud fawr ddim i ddatgymell unigolion rhag ceisio dod i mewn i'r DU yn anghyfreithlon.

Oherwydd y gwahanol ffyrdd y gall pobl heb hawl i fod yn y DU rwystro eu symud drwy gofnodi cais am loches, mae'r system yn creu cymhellion gwrthnysig i fudwyr economaidd dalu troseddwr i hwyluso teithiau peryglus ac anghyfreithlon i'r DU ac yna hawlio lloches wrth gyrraedd.

Mae'n annheg bod pobl wirioneddol agored i niwed sydd wedi chwarae yn ôl y rheolau ac wedi defnyddio'r system nodded drwy lwybrau cyfreithiol yn cael eu hunain yn yr un sefyllfa â'r rhai sydd wedi dod i mewn i'r DU yn anghyfreithlon.

Mae derbyn ceisiadau am loches yn gyflym i'r system hen ffasiwn wedi rhagori ar unrhyw allu i wneud penderfyniadau lloches yn gyflym, i'r llysoedd brosesu apeliadau'n gyflym neu i'r Llywodraeth orfodi symud rheini heb hawl i aros yn y DU.

Mae hyn wedi arwain at waith achos lloches yn tyfu i lefelau anghynaliadwy.

Ar hyn o bryd mae dros 109,000 o achosion lloches yn y system. Roedd 52,000 o achosion yn aros am benderfyniad cychwynnol ar ddiwedd 2020, mae gan tua 5,200 apêl lloches heb ei bodloni ac mae tua 41,600 o achosion yn destun camau symud.<sup>11</sup>

Mae symud y rhai nad oes ganddynt hawl i aros yn y DU ar y lefel isaf ers 2004. Gellir priodoli hyn yn rhannol i hawliadau amddiffyn cyfreithiol mynych (yn aml heb deilyngdod a'u gwneud ar y funud olaf) er i'r unigolyn gael digon o gyfleoedd i godi'r hawliadau hyn yn gynharach.<sup>12</sup>

---

<sup>11</sup> [Y Swyddfa Gartref, 2021d](#)

<sup>12</sup> [\(Y Swyddfa Gartref, 2021h\)](#).

Yn 2019 gwelwyd y lefel uchaf o geisiadau am loches (36,000) ers argyfwng mudo 2015, gyda chynnydd o 21% mewn ceisiadau am loches o gymharu â'r flwyddyn flaenorol.<sup>13</sup> Ar gyfer y flwyddyn a ddaeth i ben ym mis Medi 2019, roedd mwy na 60% o'r hawliadau hynny gan bobl y credir eu bod wedi dod i mewn i'r DU yn anghyfreithlon, llawer ohonynt yn mynd drwy wledydd diogel Ewrop cyn gwneud teithiau diangen a pheryglus – gan gynnwys ar gychod bach – i gyrraedd y DU.<sup>14</sup>

Yn 2020, cofnodwyd tua 15,600 o ymdrechion i groesi mewn cychod bach gan arwain at tua 8,500 o bobl yn cyrraedd y DU, ac roedd pob un ohonynt wedi teithio drwy Ffrainc a gwledydd eraill yr UE – gwledydd amlwg yn ddiogel gyda systemau lloches sy'n gweithio'n dda.<sup>15</sup>

Er mwyn diogelu bywyd a sicrhau bod mynediad i'n system nodded yn cael ei gadw ar gyfer y rhai mwyaf agored i niwed, rhaid inni dorri'r model busnes o rwydweithiau troseddol y tu ôl i fewnfudo anghyfreithlon ac ailwampio fframwaith lloches domestig degawdau oed y DU. I wneud hynny, byddwn yn bwrw ymlaen â diwygiadau i:

- Sicrhau y bydd y rhai sy'n cyrraedd y DU, ar ôl pasio drwy wledydd diogel, neu sydd â chysylltiad â gwlad ddiogel lle gallent fod wedi hawlio lloches, yn cael eu hystyried yn annerbyniol i system nodded y DU;
- Ceisio cael gwared ar achosion annerbyniol yn gyflym i'r wlad ddiogel y dechreuon nhw ohoni neu i drydedd wlad ddiogel arall;
- Cyflwyno statws amddiffyn dros dro newydd gyda hawliau llai hael a hawliau aduno teuluol cyfyngedig i bobl nad ydynt yn dderbyniol ond na ellir eu dychwelyd i'w gwlad wreiddiol (gan y byddai'n torri rhwymedigaethau rhyngwladol) neu i wlad ddiogel arall;
- Cyflwyno cynlluniau i ehangu ystâd nodded y Llywodraeth. Bydd y cynlluniau hyn yn cynnwys cynigion i ganolfannau derbyn ddarparu llety sylfaenol wrth brosesu hawliadau ceiswyr lloches;
- Ei gwneud yn bosibl i geisiadau am loches gael eu prosesu y tu allan i'r DU ac mewn gwlad arall drwy ddiwygio adrannau 77 a 78 o Ddeddf Mewnfudo a Lloches Cenedligrwydd 2002;
- Lleihau'r trothwy troseddu fel y gall statws ffoadur y rhai sydd wedi'u collfarnu a'u dedfrydu i o leiaf 12 mis o garchar, ac sy'n berygl i'r gymuned yn y DU, gael eu statws fel ffoadur wedi ei ddirymu a chael eu hystyried i'w symud o'r DU (yn unol â darpariaethau Deddf Ffiniau'r DU 2007);
- Cefnogi gwell penderfyniadau drwy osod safon gliriach ac uwch ar gyfer profi a oes gan unigolyn ofn erledigaeth sydd wedi'i seilio'n dda, sy'n gyson â'r Confensiwn Ffoaduriaid;
- Creu dull cadarn o asesu oedran er mwyn sicrhau ein bod yn gweithredu cyn gynted â phosibl i ddiogelu yn erbyn oedolion sy'n honni eu bod yn blant ac yn gallu defnyddio dulliau gwyddonol newydd i wella galluoedd i asesu oedran yn gywir.

---

<sup>13</sup> [Y Swyddfa Gartref, 2020b](#)

<sup>14</sup> [Gwybodaeth Rheolaeth Fewnol y Swyddfa Gartref \[heb ei chyhoeddi\]](#)

<sup>15</sup> [Gwybodaeth Rheolaeth Fewnol y Swyddfa Gartref \[heb ei chyhoeddi\]](#)



## Hawliadau Annerbyniol a Symud

Wrth wraidd ein Cynllun Newydd ar gyfer Mewnfudo mae egwyddor syml: Tegwch. Dylai mynediad i system nodded y DU fod yn seiliedig ar angen, nid ar y gallu i dalu smyglwyr pobl.

Ni ddylai system nodded wobrwyo'r rhai sy'n dod i mewn i'r DU yn anghyfreithlon tra bod pobl eraill sy'n agored i niwed, gan gynnwys menywod a phlant, yn cael eu gwthio o'r neilltu.

Felly, byddwn yn cyflwyno dull gweithredu newydd. Am y tro cyntaf bydd sut mae rhywun yn cyrraedd y DU yn effeithio ar sut mae eu cais am loches yn mynd yn ei flaen, ac ar ei statws yn y DU os bydd yr hawliad hwnnw'n llwyddiannus.

Bydd unrhyw un sy'n cyrraedd y DU yn anghyfreithlon - lle gallent yn rhesymol fod wedi hawlio lloches mewn gwlad ddiogel arall - yn cael eu hystyried yn annerbyniol i'r system nodded, sy'n gyson â'r Confensiwn Ffoaduriaid. Byddwn yn egluro elfennau allweddol o'r Confensiwn Ffoaduriaid yng nghyfraith y DU.

Wrth ddibynnu ar sicrhau cytundebau dychwelyd, byddwn yn ceisio dychwelyd ceiswyr lloches annerbyniol yn gyflym i'r wlad ddiogel o'r cychwyn diweddaraf.

Byddwn hefyd yn mynd ar drywydd cytundebau i symud i drydydd gwledydd diogel amgen.

Rydym eisoes wedi cymryd camau i ymgorffori'r egwyddorion hyn mewn rheolau mewnfudo newydd a byddwn yn awr yn eu rhoi ar sail statudol drwy ddeddfwriaeth. Mae hyn yn cynnwys anghymhwyster i wladolion yr AEE (ac eraill o wledydd diogel dynodedig) hawlio lloches yn y DU, ac eithrio amgylchiadau eithriadol.

Mae gwlad ddiogel yn un yn gyffredinol lle nad oes risg wirioneddol o erledigaeth neu niwed i unigolion a anfonir yno, ac na fyddant yn gwrthod unigolion o'r fath. Byddwn yn cyflwyno rhagdybiaeth wrthbrofi y gallwn ddychwelyd unigolion i holl aelod-wladwriaethau'r AEE a gwledydd diogel dynodedig eraill (sy'n debygol o gynnwys gwledydd fel Canada, UDA a Seland Newydd).

Byddwn yn parhau i ddilyn cytundebau a threfniadau dychwelyd gyda'n partneriaid rhyngwladol fel rhan o bartneriaethau mudo yn y dyfodol. Mae gan bob gwlad rwymedigaeth i reoli ei ffiniau, derbyn a chaniatáu mynediad i'w gwladolion ei hun a gweithredu'n gyfrifol i helpu i atal colli bywyd ac atal gangiau troseddol rhag gwneud elw o fewnfudo anghyfreithlon.

Byddwn hefyd yn diwygio adrannau 77 a 78 o Ddeddf Mewnfudo a Lloches Cenedligrwydd 2002 fel ei bod yn bosibl symud ceiswyr lloches o'r DU tra bo'u cais am loches, neu apêl yn yr arfaeth.

Bydd hyn yn cadw'r opsiwn ar agor, os bydd angen yn y dyfodol, i ddatblygu'r gallu ar gyfer prosesu lloches alltraeth - yn unol â'n rhwymedigaethau rhyngwladol.

## Canolfannau Derbyn a Llety

Bydd y rhai y bernir nad ydynt yn dderbyniol yn derbyn hysbysiad wrth gyrraedd y bydd y DU yn ceisio eu dychwelyd i wlad ddiogel.

Er mwyn helpu i gyflymu prosesu hawliadau a symud pobl nad oes ganddynt angen dyls i hawlio lloches yn y DU, rydym yn bwriadu cyflwyno canolfannau derbyn lloches newydd i ddarparu llety sylfaenol a phrosesu hawliadau. Byddwn hefyd yn cynnal y cyfleuster i gadw pobl lle mae'n bosibl symud o fewn amserlen resymol. Bydd y defnydd o westai i ddarparu ar gyfer newydd-ddyfodiaid sydd wedi dod i mewn i'r DU yn anghyfreithlon yn dod i ben.

Byddai model canolfan y dderbynfa, fel y'i defnyddir mewn llawer o wledydd yn Ewrop gan gynnwys Denmarc a'r Swistir, yn darparu llety sylfaenol yn unol â'n rhwymedigaethau statudol, ac yn caniatáu i benderfyniadau ac unrhyw apeliadau ar ôl gwrthod cais am loches yn sylweddol gael eu prosesu'n deg ac yn gyflym ar y safle. Byddwn yn gosod proses apelio llwybr carlam newydd mewn deddfwriaeth – gyda mesurau diogelu i sicrhau tegwch gweithdrefnol.

Byddwn hefyd yn ceisio gwneud defnydd llawnach o'r pwerau mechnïaeth mewnfudo presennol, sy'n darparu ar gyfer amodau preswyllo, trefniadau adrodd a monitro.

## Statws Amddiffyn Dros Dro

Os na ellir symud person annerbyniol i wlad arall, bydd yn rhaid inni brosesu ei hawliad. Os na ddaethant i'r DU yn uniongyrchol, heb hawlio'n ddi-oed, neu os nad oeddent yn dangos rheswm da dros eu presenoldeb anghyfreithlon, byddwn yn eu hystyried ar gyfer eu hamddiffyn dros dro.

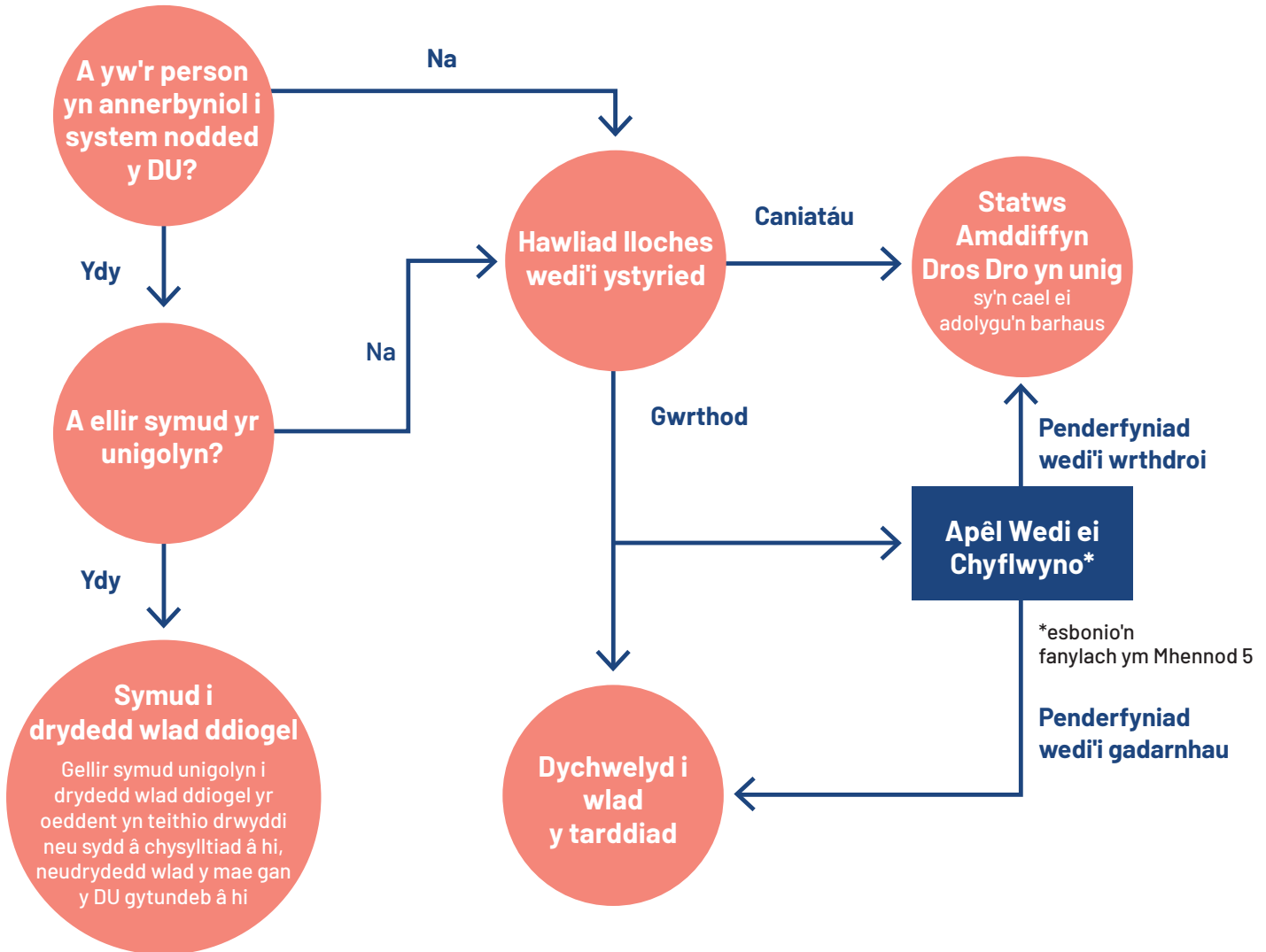
Bydd statws amddiffyn dros dro am gyfnod dros dro, heb fod yn hwy na 30 mis, ac ar ôl hynny bydd unigolion yn cael eu hailasesu i ddychwelyd i'w gwlad wreiddiol neu eu symud i wlad ddiogel arall. Ni fydd statws amddiffyn dros dro yn cynnwys hawl awtomatig i ymgartrefu yn y DU, cyfyngir ar hawliau aduno teuluoedd ac ni fydd unrhyw hawl i gael arian cyhoeddus ac eithrio mewn achosion o gynted ag y gallant.

Bydd disgwyl i bobl sy'n cael statws amddiffyn dros dro adael y DU cyn gynted ag y gallant neu cyn gynted ag y gellir eu dychwelyd neu eu symud.



# Proses nodded nodweddiadol newydd ar gyfer unigolion sy'n cyrraedd y DU: cipolwg

Mae'r siart hon at ddibenion enghreifftiol yn unig, nid yw'r manylion ar bob cam wedi'u darlunio.



## Cryfhau Prawf Ofn Erledigaeth sydd wedi'i Seilio'n Dda

Rydym am sicrhau bod dioddefwyr erledigaeth yn cael eu diogelu'n briodol tra'n ei gwneud yn anoddach ar yr un pryd i hawliadau annheilwng lwyddo.

Felly byddwn yn ymgynghori ar brawf clir y gellir asesu unrhyw gais am loches yn ei erbyn, gan sefydlu safon fwy trwyadl ar gyfer profi'r "ofn erledigaeth sydd wedi'i seilio'n dda" y mae'n rhaid i berson ei fodloni.

Bydd dwy elfen i'r prawf hwn. Yr elfen gyntaf yw bod y person yr hwn mae'n dweud ei fod a'i fod yn profi ofn gwirioneddol o erledigaeth. Bydd yn rhaid profi hyn i safon "ar fantol tebygolrwydd" a bydd yn cynnwys asesiad hygyrdded, gan ystyried yr holl dystiolaeth berthnasol. Mae hyn yn cynnwys ystyried cyfleoedd a oedd gan y person i hawlio lloches mewn gwledydd eraill. Os nad yw cyfleoedd blaenorol i wneud hawliad wedi'u cymryd, neu os yw hawliad yn anghyson, gallai hynny effeithio ar hygyrdded tystiolaeth person.

Bydd yr ail elfen yn ystyried a yw'r hawlydd yn debygol o wynebu erledigaeth os bydd yn dychwelyd i'w wlad wreiddiol. Bydd angen profi hyn i safon "yn ôl yr hyn sy'n debygol". Os bydd person yn hawlio risg erledigaeth o ganlyniad i fod yn rhan o grŵp, bydd yn rhaid iddo sefydlu bod y grŵp yn dioddef o erledigaeth systematig ac eang. Fel arall, bydd yn rhaid i'r sawl a hawliodd sefydlu risg sy'n bersonol ac yn unigol iddynt.

Byddwn hefyd yn egluro mewn statud y diffiniad o "erledigaeth" i egluro'r gofynion ar gyfer cymhwyso i'w hamddiffyn, yn unol â'r Confensiwn Ffoaduriaid.

## Asesu Oedran yn Briodol

Mae'r Llywodraeth wedi ymrwymo i amddiffyn plant a phobl sy'n agored i niwed. Ond ni allwn ganiatáu i oedolion honni eu bod yn blant. Yn 2019, derbyniodd y DU fwy o geisiadau am loches gan blant ar eu pen eu hunain nag unrhyw wlad arall yn Ewrop, gan gynnwys Gwlad Groeg a'r Eidal. Ers 2015, mae'r DU, ar gyfartaledd, wedi derbyn mwy na 3,000 o blant ar eu pen eu hunain sy'n ceisio lloches bob blwyddyn. Lle cafodd oedran ei anghytuno a'i ddatrys o 2016-2020, canfuwyd bod 54% yn oedolion.<sup>16</sup>

Ar gyfartaledd, mae'r Swyddfa Gartref yn darparu £46,000 bob blwyddyn i Awdurdodau Lleol i ofalu am bob plentyn ar ei ben ei hun sy'n ceisio lloches.<sup>17</sup> Ni allwn gymryd y risgiau diogelu difrifol iawn yn ysgafn os yw pobl dros 18 oed yn cael eu trin fel plant a'u rhoi mewn lleoliadau, gan gynnwys ysgolion, gyda phlant. Yn ogystal â'r risgiau diogelu amlwg, mae hefyd yn lleihau'r adnoddau sydd ar gael i helpu plant eraill.

Y DU yw un o'r unig wledydd yn Ewrop i beidio â defnyddio dulliau asesu oedran gwyddonol i helpu i bennu oedran person pan fyddant yn cyrraedd y wlad. Defnyddir dulliau gwyddonol amrywiol i asesu oedran yn Sweden, Norwy, Ffrainc, yr Almaen a'r Iseldiroedd, ymhlith eraill.

Felly, byddwn yn cryfhau ac yn egluro'r fframwaith ar gyfer pennu oedran y bobl sy'n ceisio lloches. Byddwn ni yn:

- Cyflwyno cynlluniau i gyflwyno Bwrdd Asesu Oedran Cenedlaethol (NAAB) newydd i nodi'r meini prawf, y broses a'r gofynion i'w dilyn i asesu oedran, gan gynnwys defnyddio'r dechnoleg wyddonol ddiweddaraf. Bydd meini prawf asesu oedran newydd o'r fath, ar ôl eu cynnig gan NAAB, yn cael eu nodi mewn is-ddeddfwriaeth. Gall swyddogaethau

<sup>16</sup> [Y Swyddfa Gartref, 2021k](#)

<sup>17</sup> [Gwybodaeth Fewnol y Swyddfa Gartref am Gyllid \[heb ei chyhoeddi\]](#)

NAAB gynnwys gweithredu fel pwynt adolygu cyntaf ar gyfer unrhyw benderfyniad asesu oedran Awdurdod Lleol a chynnal asesiadau oedran uniongyrchol ei hun lle bo angen neu lle y caiff ei wahodd i wneud hynny gan Awdurdod Lleol;

- Deddfu fel bod swyddogion mewnfudo rheng flaen a staff eraill nad ydynt yn weithwyr cymdeithasol yn gallu gwneud asesiadau cychwynol rhesymol o oedran. Ar hyn o bryd, bydd unigolyn yn cael ei drin fel oedolyn lle mae ei ymddangosiad corfforol a'i ymddygiad yn awgrymu'n gryf ei fod 'dros 25 oed'. Rydym yn archwilio newid hyn i 'dros 18 oed yn sylweddol'. Bydd gweithwyr cymdeithasol yn gallu gwneud penderfyniadau syml o dan/dros 18 oed gyda mesurau diogelu ychwanegol;
- Ystyried creu gofyniad ar Awdurdodau Lleol naill ai i gynnal asesiadau oedran llawn neu gyfeirio pobl i'r NAAB i'w hasesu lle mae ganddynt reswm i gredu bod oedran rhywun yn cael ei roi'n anghywir, yn unol â'r rhwymedigaethau diogelu presennol;
- Ymgynghori ar greu apêl statudol llwybr carlam yn erbyn penderfyniadau asesu oedran yr NAAB er mwyn osgoi ymglyfreitha adolygiad barnwrol gormodol.

### Asesiad Oedran: Yn ymarferol

---

*Mae'r broses gyfreithiol bresennol i asesu oedran yn oddrychol iawn ac yn aml yn destun anghydfodau cyfreithiol hir a drud. Gall hawlwy'r sy'n oedolion fanteisio ar system ddarniog i'w trosglwyddo eu hunain fel plant, gan elwa ar amddiffyniadau ychwanegol sydd wedi'u cadw'n briodol ar gyfer y rhai mwyaf agored i niwed.*

*O ganlyniad, mae llawer o oedolion yn honni eu bod yn blant. Mewn rhai achosion, mae angen asesiadau lluosog cyn cadarnhau a yw unigolyn yn blentyn ai peidio. Gall cost asesiadau mynych a heriau cyfreithiol fod yn fwy na miloedd o bunnoedd o arian cyhoeddus. Y canlyniad yw ansicrwydd hir dros fisoedd lawer, weithiau blynyddoedd, i'r person gael ei asesu.*

*I'r gwrthwyneb, mae gennym enghreifftiau o oedolion yn mynd i mewn i system gofal ac ysgolion y DU yn rhydd, yn cael eu lletya a'u haddysgu gyda phlant sy'n agored i niwed.*

*Bydd ein diwygiadau yn ailwampio'r broses o'r dechrau i'r diwedd ar gyfer pennu oedran hawlwy'r y mae eu hoedran yn ansicr, gan ei wneud yn fwy cyson a chadarn o'r cychwyn cyntaf, tra'n harneisio technolegau gwyddonol newydd ochr yn ochr â dulliau presennol. Bydd yr asesiadau a wneir yn bendant gydag unrhyw her yn cael ei datrys yn gyflym ac yn derfynol drwy broses apelio llwybr carlam.*

---

## Pennod 5: Symleiddio Ceisiadau ac Apeliadau am Loches

Rydym yn gweld honiadau annheilwng mynych, a wneir weithiau ar y funud olaf un, sy'n aml yn rhwystro symud pobl heb hawl i fod yn y DU – gan gynnwys symud Troseddwy'r Cenedlaethol Tramor (FNOs).

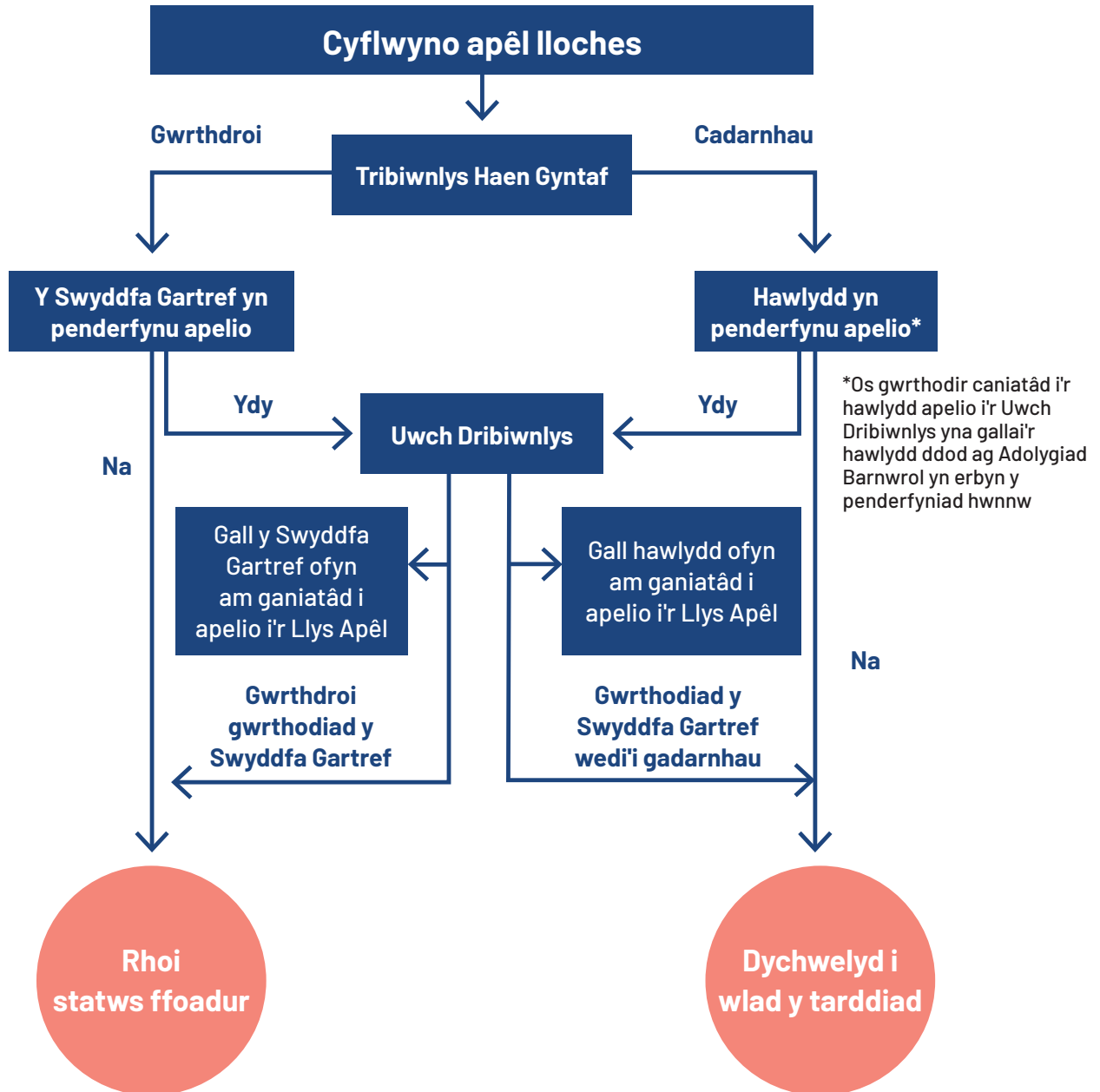
Mae cyfiawnder yn cael ei ohirio i'r rheini sydd â hawliadau dilys a phwysig tra bod adnoddau barnwrol a llys gwerthfawr yn cael eu gwastraffu. Rhaid inni ail-wifro'r system nodded i sicrhau ei bod yn gwasanaethu pobl sy'n agored i niwed y mae angen eu hamddiffyn yn briodol ac nad yw'r rheini heb unrhyw hawliadau dilys yn manteisio ar ein haelioni.

Ar hyn o bryd, os gwrthodir cais person am loches, mae ganddo hawl awtomatig i apelio yn erbyn y penderfyniad drwy ei gyfeirio at y Tribiwnlys Mewnfudo a Lloches Haen Gyntaf. Mae bron pawb y gwrthodir eu cais am loches yn dewis gwneud yr apêl hon. Os caiff y penderfyniad ei gadarnhau, mae gan y sawl sy'n hawlio lloches lwybr apelio pellach i'r Uwch Dribiwnlys. Os nad ydynt yn fodlon â'r canlyniad bryd hynny, gellir apelio eto yn y Llys Apêl a'r Goruchaf Lys. Mae'n bosibl i berson, ar ôl dihybyddu'r holl brosesau uchod, ddod â hawliad newydd, i bob pwrpas, gan ddechrau eto y broses gyfan o apelio.

Mae hefyd yn bosibl i rywun adolygu penderfyniad gan y Swyddfa Gartref yn farnwrol – ac maent yn aml yn gwneud hynny – ar wahanol adegau yn y broses, gan gynnwys ychydig cyn eu bod ar fin mynd ar awyren i'w symud.

# Proses apeliadau lloches nodweddiadol symlach: cipolwg

Mae'r siart hon at ddibenion enghreifftiol yn unig, nid yw'r manylion ar bob cam wedi'u darlunio.



Y realiti yw bod y system yn fwy cymhleth - mae pobl yn aml yn dod â nifer o hawliadau ar wahân ac apeliadau dilynol. Mae pobl hefyd yn fynych yn adolygu penderfyniadau'n aml ar y funud olaf

Yn 2019, cafwyd 8,000 o adolygiadau barnwrol yn erbyn penderfyniadau mewnfudo a lloches y Swyddfa Gartref. Daeth y beirniaid i'r casgliad bod 6,063 o achosion ar bapur, taflwyd o'r neilltu neu gwrthodwyd 90% ohonynt, gyda thua 17% yn cael eu hystyried gan y barnwr "Heb Unrhyw Deilyngdod".<sup>18</sup>

Mae'r nifer hwn o achosion yn cymryd amser barnwrol ar bob lefel. Ceir llawer o enghreifftiau o fudwyr anghyfreithlon, y rhai heb statws a Throseddwr Cenedlaethol Tramor, sy'n dod â hawliad ar ôl hawliad o wahanol fathau dros gyfnod o flynyddoedd, sy'n aml yn cael eu gwrthod yn y pen draw. Yn y cyfamser, drwy ohirio symud, gall unigolyn gael hawliau ychwanegol i aros yn y DU, megis drwy briodas neu rianta plentyn.

Y llynedd, nodwyd dros 60 o FNOs heb hawl i aros yn y DU i'w halltudio i Jamaica oherwydd troseddau difrifol gan gynnwys troseddau fel llofruddiaeth, trais rhywiol a chamfanteisio'n rhywiol ar blant. Cafodd yr unigolion hyn gyfle helaeth drwy gydol y broses allgludo i godi unrhyw resymau dros herio'r camau allgludo. Yn y dyddiau cyn i'r awyren allgludo hedeg, yn dilyn nifer o geisiadau munud olaf, dim ond 13 FNOs a gafodd eu hallgludo. Roedd hyn yn golygu bod yn rhaid gohirio allgludo cyfran fawr iawn o achosion, gan gynnwys FNOs gyda cholffarnau mwy difrifol. Nid yw hon yn enghraifft eithriadol ac mae'n digwydd ar lawer o hediadau symud,

Mewn un achos, roedd troseddwr oedd i'w allgludo, yn hwyr iawn yn y broses (ychydig cyn ei symu), yn gallu gwneud tri hawliad dilyniannol ac ar wahân i aros yn y DU. Roedd hyn yn cynnwys dwy apêl, y canfuwyd eu bod heb deilyngdod, a hawliad lloches munud olaf. Y canlyniad oedd bod symud o'r DU wedi'i ohirio a'i oedi.

### *Hawliadau a ailadroddwyd: Yn ymarferol*

---

*Cafodd person a ddaeth i mewn yn wreiddiol ar fisa ac a gafodd ganiatâd amhenodol i aros ei gollfarnu wedyn am drosedd ddifrifol a arweiniodd at ddedfryd o dros 12 mis o garchar. O ganlyniad, yn dilyn Deddf Ffiniau 2007, cyhoeddwyd Gorchymyn Gadael. Gwrthodwyd eu hapêl ddilynol gan y llys. Ar ôl i'r llys wrthod, gwnaethant nifer o geisiadau ar draws sawl blwyddyn i atal y weithred allgludo. Roedd y rhain yn cynnwys ceisiadau pellach mynych am loches a cheisiadau mynych am adolygiad barnwrol. Gwrthodwyd yr holl geisiadau hyn.*

*Oherwydd yr heriau cyfreithiol lluosog, oedd yn hwyr yn aml, bu'n rhaid canslo'r hyn a drefnwyd ynghylch symud yr unigolyn o'r DU ar sawl achlysur.*

*O dan y newidiadau y mae'r Llywodraeth hon yn bwriadu eu gwneud, bydd proses un stop well yn gofyn am ddwyn mwy o geisiadau lloches neu hawliau dynol at ei gilydd ymlaen llaw a bydd mecanweithiau ar gyfer gwaredu hawliadau annheilwng yn gyflym, gan ganiatáu i achosion ddod i'w casgliad yn gyflymach.*

---

Yn 2019, codwyd hawliadau newydd, heriau cyfreithiol, neu faterion eraill gan 73% o bobl a oedd wedi'u cadw yn y DU yn dilyn troseddau mewnfudo, gan arwain at ryddhau o'r cyfnod cadw mewn 94% o achosion yn hytrach na'u symud o'r DU.<sup>19</sup>

O ran gwerthuso'n llawn, ychydig iawn o'r hawliadau hyn oedd yn rheswm dilys dros aros yn y DU. Ar gyfer materion a godwyd yn ystod y cyfnod cadw yn 2017, roedd 83% yn aflwyddiannus yn y pen draw.<sup>20</sup>

---

<sup>18</sup> [Y Weinyddiaeth Gyfiawnder, 2021a](#)

<sup>19</sup> [Y Swyddfa Gartref, 2021n](#)

<sup>20</sup> [Y Swyddfa Gartref, 2021n](#)

Mae nifer y ceisiadau pellach am gyflwyniadau a wneir gan bobl sydd â'u 'Hawliau Apelio Yn Hesb' (ARE), sy'n golygu nad oes ganddynt unrhyw sail bellach i apelio yn erbyn eu penderfyniad gwreiddiol, yn parhau'n uchel. Er y gall cyflwyniadau pellach fod yn seiliedig ar newidiadau mewn amgylchiadau ers yr hawliad neu'r apêl wreiddiol, nid yw hyn yn wir bob amser. Rydym am sicrhau bod pobl yn gallu cyflwyno'r holl dystiolaeth berthnasol a lleihau'r gallu i hawlwr dynnu sylw at y broses drwy gyflwyno elfennau newydd i'w hawliadau a lansio apeliadau, sy'n golygu eu bod yn cael eu cadw o fewn y system am gyfnodau estynedig.

Gall y system apelio bresennol gymryd blynyddoedd i gwblhau apêl lloches. Ym mis Mai 2020, ni chafwyd canlyniad hysbys i 32% o apeliadau lloches a gyflwynwyd yn 2019 a 9% o apeliadau a gyflwynwyd yn 2018.<sup>21</sup>

Rydym am sicrhau bod y system lloches ac apeliadau yn gyflymach ac yn decach. Bydd ein diwygiadau o'r dechrau i'r diwedd yn anelu at leihau'r graddau y gall pobl rwystro cael gwared ar hawliadau dilyniannol neu annheilwng, apeliadau neu gamau cyfreithiol, tra'n cynnal tegwch, gan sicrhau mynediad at gyfiawnder a chynnal rheolaeth y gyfraith. Bydd hyn yn sicrhau arbedion effeithlonrwydd yn y system yn ei chyfanrwydd - gan leihau costau ymglyfreitha diangen a chymau dileu aflwyddiannus i'r trethdalwr a rhyddhau adnoddau barnwrol gwerthfawr.

Mae'n briodol y gellir herio hawliadau amddiffyn a wrthodir, gyda goruchwyliaeth briodol gan y llysoedd. Ond nid yw'n iawn bod trethdalwyr yn talu'r bil am hawliadau ac apeliadau dilyniannol annheilwng, sy'n gallu rhwystro symud y rheini heb hawl i fod yn y DU, a lle y gellid bod wedi cyflwyno tystiolaeth berthnasol ar ddechrau'r broses apelio. Mae ein dadansoddiad o hawliadau a wnaed gan y rhai a gedwir ac sy'n wynebu cael eu hallgludo yn dangos nad oes sail i'r rhan fwyaf o'r hawliadau hyn; nid yw'n deg ar y rheini sydd â hawliadau dilys a phwysig sy'n gorfod aros yn hwy o ganlyniad.<sup>22</sup>

Felly, byddwn yn cyflwyno cyfres o newidiadau:

- Datblygu gofyniad "gydag ewyllys da" sy'n nodi egwyddorion i bobl a'u cynrychiolwyr wrth ddelio ag awdurdodau cyhoeddus a'r llysoedd, megis peidio â darparu gwybodaeth gamarweiniol neu ddod â thystiolaeth yn hwyr lle'r oedd yn rhesymol gwneud hynny'n gynharach;
- Cyflwyno proses 'un stop' estynedig i sicrhau bod lloches, hawliadau hawliau dynol, atgyfeiriadau fel dioddefwr caethwasiaeth fodern ac unrhyw faterion amddiffyn eraill yn cael eu gwneud a'u hystyried gyda'i gilydd, cyn unrhyw wrandawriad apêl. Mae hyn yn ei gwneud yn ofynnol i bobl a'u cynrychiolwyr gyflwyno eu hachos yn onest ac yn gynhwysfawr - gan nodi manylion llawn a thystiolaeth i'r Swyddfa Gartref a pheidio ag ychwanegu mwy o hawliadau yn ddiweddarach y gellid bod wedi'u gwneud ar y dechrau;
- Darparu mynediad mwy hael at gyngor, gan gynnwys cyngor cyfreithiol, i gefnogi pobl i godi materion, darparu tystiolaeth cyn gynted â phosibl ac osgoi hawliadau munud olaf;
- Cyflwyno proses hwylus ar gyfer hawliadau ac apeliadau a wneir o'r cyfnod cadw, gan ddarparu mynediad at gyfiawnder tra'n cael gwared ar unrhyw hawliadau annheilwng yn gyflym;
- Darparu proses gyflymach i feirniaid wneud penderfyniadau ar hawliadau y mae'r Swyddfa Gartref yn eu gwrthod heb yr hawl i apelio, gan leihau oedi a chostau adolygiadau barnwrol;

<sup>21</sup> [Y Swyddfa Gartref, 2021g](#)

<sup>22</sup> [Y Swyddfa Gartref, 2021n](#)



- Cyflwyno system newydd ar gyfer creu panel o arbenigwyr a gymeradwywyd ymlaen llaw (e.e. arbenigwyr meddygol) sy'n adrodd i'r llys, neu sy'n ei gwneud yn ofynnol i arbenigwyr gael eu cytuno ar y cyd gan bartïon;
- Ehangu'r drefn costau adenilladwy sefydlog i gynnwys adolygiadau barnwrol mewnfudo (JRs) ac annog mwy o ddefnydd o orchmynion costau a wastraffwyd mewn materion lloches a mewnfudo;
- Cyflwyno proses apelio llwybr carlam newydd. Bydd hyn ar gyfer achosion yr ystyrir eu bod yn amlwg yn hawliadau di-sail neu newydd, a wneir yn hwyr. Bydd hyn yn cynnwys atgyfeiriadau hwyr ar gyfer caethwasiaeth fodern i'r graddau y maent yn atal symud neu allgludo.

## Gofyniad Ewyllys Da

Bydd yn ofynnol i unrhyw un sy'n dod â hawliad neu her yn y llysoedd a'u cynrychiolwyr weithredu'n ddidwyll bob amser. Mae hyn yn golygu dod ag unrhyw hawliadau cyn gynted â phosibl, dweud y gwir a gadael y DU pan nad oes ganddynt hawl i aros. Gellir ystyried methu â gweithredu mewn Ewyllys Da pan fydd y Swyddfa Gartref neu'r barnwr yn asesu hygredd hawliad rhywun, yn enwedig yng nghyd-destun hawliadau ailadroddus annheilwng a ddygwyd ar adeg cymryd camau symud.

Os nad yw rhywun wedi gweithredu mewn Ewyllys Da dylai hyn effeithio ar hygredd ei hawliad a'i dystiolaeth ym mhenderfyniadau'r Swyddfa Gartref a chan y llysoedd mewn unrhyw apeliadau dilynol.

## Proses 'un stop'

Bydd proses 'un stop' newydd yn ei gwneud yn ofynnol i bobl godi'r holl faterion sy'n ymwneud ag amddiffyn ymlaen llaw a chael eu hystyried gyda'i gilydd a chyn gwrandawriad apêl lle bo hynny'n berthnasol.

Mae hyn yn cynnwys seiliau dros loches, hawliau dynol neu atgyfeiriad fel dioddefwr caethwasiaeth fodern posibl. Bydd pobl sy'n gwneud cais am unrhyw fath o amddiffyniad yn cael hysbysiad 'un stop', yn ei gwneud yn ofynnol iddynt gyflwyno'r holl faterion perthnasol ar un adeg ar ddechrau'r broses.

Byddwn yn cyflwyno pwerau newydd a fydd yn golygu y dylai'r rhai sy'n gwneud penderfyniadau, gan gynnwys barnwyr, roi'r pwys lleiaf posibl ar dystiolaeth a ddaw yn sgil person ar ôl iddo fod drwy'r broses 'un stop', oni bai bod rheswm da dros hynny.

Ni fydd y broses newydd hon yn gwahardd hawliadau dilys rhag cael eu hystyried ond bydd yn golygu y bydd hygredd yr unigolyn a phwysau ei dystiolaeth yn cael ei ystyried yng ngoleuni ei gyfleoedd blaenorol i gyflwyno'r dystiolaeth honno.

Bydd apeliadau yn erbyn penderfyniadau amddiffyn neu hawliau dynol i'r Tribiwnlys Haen Gyntaf ac yna'r Uwch Dribiwnlys fel yn awr a byddant yn cynnwys materion caethwasiaeth fodern i'r graddau y maent yn atal symud neu allgludo. Rydym hefyd am sicrhau prosesau cyflymach i feirniaid adolygu penderfyniadau gwrthod gan y Swyddfa Gartref pan na roddir hawl i apelio yn y wlad. Bwriedir i hyn ddarparu mynediad cyflym i hawl apêl ar gyfer achosion teilwng, tra'n cael gwared ar hawliadau annheilwng yn gyflym.



## Cyngor Cyfreithiol

Er mwyn cynyddu effeithiolrwydd y broses 'un stop' a sicrhau mynediad teg at gyfiawnder byddwn yn ystyried sut y gellir gwella mynediad at gyngor ar wahanol adegau yn y broses. Mae hyn yn cynnwys sicrhau bod gan y rhai sy'n cael blaenoriaeth i'w symud o'r DU fynediad at gynnig cyngor cyfreithiol newydd. Bydd y cynnig cyngor newydd hwn yn helpu pobl i gyflwyno eu hawliadau ar yr un pryd, pan gânt eu hysbysu am gamau symud, yn hytrach na dod â hawliadau hwyr yn fuan cyn eu symud neu eu dilyniannu dros gyfnod estynedig o amser.

## Apeliadau a Hwyluswyd

Mae'r Llywodraeth eisoes wedi cymryd sawl cam i symleiddio'r broses o weithredu apeliadau mewnfudo. Mae Prosiect Diwygio'r Siambr Mewnfudo a Lloches yn ceisio darparu gwasanaeth effeithlon a thryloyw i ddefnyddwyr Siambr Mewnfudo a Lloches y Tribiwnlys Haen Gyntaf (FtTIAC) sy'n syml, yn deg ac yn hygyrch i bawb. Bydd apeliadau'n cael eu datblygu ar-lein lle bo hynny'n briodol a bydd y broses yn sicrhau bod materion yn cael eu cyfyngu mewn achos cyn y gwrandawriad.

Ar gyfer achosion sy'n mynd ymlaen i wrandawriad terfynol, bydd gwrandawriadau'n fyrrach ac yn canolbwyntio mwy. Bydd y system apelio fwy effeithlon hon yn sicrhau gwell gwerth i'r trethdalwr, yn rhyddhau amser a chapasiti barnwrol gwerthfawr tra'n atal apeliadau annheilwng a all fod yn ffordd o atal symud.

## Apeliadau a Hwyluswyd o'r Cyfnod Cadw

Rydym am adfer proses apelio garlam sy'n ddigon cyflym i alluogi ymdrin â hawliadau o'u cyfnod cadw tra'n sicrhau bod gan berson sy'n cael ei gadw fynediad teg at gyfiawnder. Rydym yn cynnig cyflwyno amserlenni clir ar gyfer cwblhau'r broses, ond bydd angen darparu mesurau diogelu i ganiatáu i achosion gael eu gohirio neu eu trosglwyddo o'r broses garlam pan fydd er budd cyfiawnder i wneud hynny. Byddwn yn sicrhau mewn statud bod y broses hon yn cael ei sefydlu.

## Costau Adenilladwy Sefydlog a Gorchmynion Costau Gwastraff

Mae'r rhan fwyaf o adolygiadau barnwrol a gyflwynwyd yng Nghymru a Lloegr yn gysylltiedig â mewnfudo ac maent yn golygu costau cyfreithiol sylweddol i'r partïon a'r trethdalwr.<sup>23</sup> Yn yr achosion y mae'r Swyddfa Gartref yn eu hennill yn y pen draw, anaml y gall adennill costau. Fel rhan o'n mesurau i hyrwyddo tegwch, sicrwydd a chydbwysedd i'r ffordd yr eir i gostau yn yr achosion hyn, rydym yn ystyried ymestyn 'Costau Adenilladwy Sefydlog' i fod yn berthnasol i adolygiadau barnwrol sy'n gysylltiedig â mewnfudo. Byddai system o'r fath yn nodi'r swm mewn costau cyfreithiol y gall y blaid fuddugol ei adennill oddi wrth y parti sy'n colli. Drwy nodi hyn ymlaen llaw, bydd y ddwy ochr yn elwa o fwy o sicrwydd ynghylch y gost a'r risgiau posibl sy'n gysylltiedig â herio achos.

Rydym hefyd yn ystyried cyflwyno diwygiadau i annog y llys i ddefnyddio Gorchmynion Costau Gwastraff (WCO) mewn materion mewnfudo a lloches. Er mwyn cyflawni hyn, rydym yn cynnig cyflwyno dyletswydd ar Siambrau Mewnfudo a Lloches y Tribiwnlys Haen Gyntaf a'r Uwch Dribiwnlys (FtTIAC) i ystyried cymhwyso GCG mewn ymateb idigwyddiadau neu ymddygiadau penodol, gan gynnwys methu â dilyn cyfarwyddiadau'r llys, neu hyrwyddo achos

<sup>23</sup> [Y Swyddfa Gartref, 2020e](#)

sy'n sicr o fethu. Er mai disgrisiwn y barnwr yn unig yw rhoi GCG, rydym yn ystyried cyflwyno rhagdybiaeth o blaid gwneud un. Yn ogystal, gan mai dim ond costau'r partïon i'r hawliad y mae GCG yn eu talu, rydym hefyd yn ystyried cyflwyno mecanwaith i dalu costau'r llys.

## Tystiolaeth Arbenigol ar gyfer Achosion Llys

Rydym am sefydlu system gyflymach ac o ansawdd uwch o dystiolaeth arbenigol i helpu i gyflawni cyfiawnder.

Ar hyn o bryd, mae nifer fach iawn o arbenigwyr meddygol ac arbenigwyr eraill yn gweithredu mewn cyfran uchel o achosion lle darperir dystiolaeth tyst arbenigol i'r llys ac fe'u defnyddir i gynhyrchu dystiolaeth i ategu achos yr hawlydd. Dymunwn sicrhau mwy o hyder yn y system drwy roi annibyniaeth yr arbenigwyr y tu hwnt i gwestiwn. Felly, byddwn yn ystyried cyflwyno system newydd ar gyfer creu panel o arbenigwyr a gymeradwywyd ymlaen llaw (e.e. arbenigwyr meddygol) sy'n adrodd i'r llys neu sy'n ei gwneud yn ofynnol i arbenigwyr gael eu cytuno ar y cyd gan y partïon. Rydym am sicrhau ein bod yn gallu cefnogi'r llys gyda thystion annibynnol arbenigol, achrededig a all ddarparu gwybodaeth fel bod barnwyr yn gallu gwneud penderfyniadau ar achosion sydd â'r wybodaeth orau sydd ar gael.

### *Y System Symud: Yn ymarferol*

---

*Cafodd caniatâd unigolyn a gafodd Ganiatâd Amhenodol i Aros yn y Deyrnas Unedig ei ddirymu yn dilyn trosedd parhaus gan arwain at nifer uchel o euogfarnau gyda dedfrydau dros 12 mis yn y carchar. Roedd yr unigolyn yn destun Gorchymyn Gadael, gan ei symud i'w wlad wreiddiol. Cadarnhawyd y penderfyniad hwn gan y llysoedd. Ar y diwrnod yr oedd yr unigolyn i fod i gael ei symud, gwnaeth gais am loches, ac unwaith y gwrthodwyd hynny, cododd yr unigolyn faterion i ddangos ei fod yn ddioddefwr caethwasiaeth fodern posibl yn ymwneud â digwyddiadau nifer o flynyddoedd cyn iddynt gyrraedd y DU.*

*Cyfeiriwyd hyn at y Mecanwaith Cyfeirio Cenedlaethol, sef system y DU ar gyfer adnabod a chefnogi dioddefwyr caethwasiaeth fodern. O ystyried y trothwyon presennol a'r amser a gymerwyd i wneud penderfyniadau terfynol ar yr achosion hyn (cyfartaledd o tua 12 mis ar hyn o bryd), rhyddhawyd yr unigolyn o'r cyfnod cadw a gohiriwyd y camau symud. Ar ôl ei ryddhau o'r cyfnod cadw, fe wnaeth yr unigolyn hwn ddianc ac aeth ymlaen i gyflawni troseddau pellach.*

---

## Pennod 6: Cefnogi Dioddefwyr Caethwasiaeth Fodern

Mae ymateb y DU i ddrygioni caethwasiaeth fodern yn arwain y byd.

Deddf Caethwasiaeth Fodern 2015, a arloeswyd gan y cyn Brif Weinidog, y Gwir Anrhydeddus Theresa May AS, oedd y cyntaf o'i bath yn Ewrop.

Mae'r Llywodraeth yn parhau i fod yn ymrwymedig i sicrhau bod gan yr heddlu a'r llysoedd y pwerau angenrheidiol i ddod â throseddwyr caethwasiaeth fodern i gyfiawnder, tra'n rhoi'r cymorth sydd ei angen ar ddioddefwyr i ailadeiladu eu bywydau.

Fodd bynnag, dros y blynyddoedd diwethaf rydym wedi gweld cynnydd dychrynlyd yn nifer y mudwyr anghyfreithlon, gan gynnwys Troseddwyr Cenedlaethol Tramor (FNOs) a'r rhai sy'n peri risg diogelwch genedlaethol i'n gwlad, sydd yn ceisio atgyfeiriadau caethwasiaeth fodern – gan eu galluogi i osgoi cyfnodau cadw mewnfudo a rhwystro rhag symud o'n gwlad.

Pan fo'r Awdurdod Cymwys Sengl (sy'n gweithredu'r Mecanwaith Cyfeirio Cenedlaethol (NRM)), wedi barnu bod Sail Resymol (RG) i gredu bod unigolyn yn dioddef caethwasiaeth fodern, fe'i diogelir rhag cael ei symud o'r DU tra'n aros am benderfyniad terfynol ar ei achos. Mae'r amseroedd gwneud penderfyniadau presennol yn golygu bod yr amddiffyniad hwn rhag cael ei symud yn aml ar waith am dros 12 mis.

Er eu bod yn cael eu hamddiffyn rhag cael eu symud, mae ganddynt hawl hefyd i gael cymorth, hyd nes y penderfynir ar Seiliau Terfynol (CG) olaf ynghylch a yw'r unigolyn yn ddioddefwr caethwasiaeth fodern a gadarnhawyd. Mae amddiffyn rhag cael ei symud, wedi'i ddwysáu gan y ffaith bod y trothwy ar gyfer penderfyniad RG yn isel, yn golygu bod rhyddhau o gadw mewnfudo yn debygol iawn, gan arwain at gam-drin cynyddol ar yr NRM.

Roedd atgyfeiriadau NRM wedi mwy na dyblu rhwng 2017 a 2019 o 5,141 i 10,627.<sup>24</sup> Yn 2019, o'r rhai a gyfeiriwyd i'r NRM ar ôl cael eu cadw yn y DU (cyfanswm o 1,949), cafodd 89% benderfyniad cadarnhaol gan RG a rhyddhawyd 98%.<sup>25</sup> Yn fwy diweddar, mae treiswyr plant, pobl sy'n fygythiad i ddiogelwch cenedlaethol ac ymfudwyr anghyfreithlon sydd wedi teithio i'r DU o wledydd diogel wedi ceisio atgyfeiriadau caethwasiaeth fodern, sydd wedi atal ac oedi eu symud neu eu hallgludo.

---

<sup>24</sup> [Y Swyddfa Gartref, 2020a](#)

<sup>25</sup> [Y Swyddfa Gartref, 2021n](#)

O ystyried ein disgwyliad y bydd atgyfeiriadau'n parhau i godi, rhaid i ni weithredu nawr i ddiwygio'r system ac felly byddwn yn ymgynghori ar fesurau i:

- Nodi dioddefwyr cyn gynted â phosibl a gwella'r cymorth a gânt, tra'n gwahaniaethu'n fwy effeithiol rhwng adroddiadau gwirioneddol a blinderus am gaethwasiaeth fodern a galluogi symud troseddwr difrifol a phobl sy'n fygythiad i'r cyhoedd a diogelwch gwladol y DU;
- Gwella'r hyfforddiant a roddir i Ymatebwyr Cyntaf, sy'n gyfrifol am gyfeirio dioddefwyr i'r NRM;
- Egluro'r diffiniad o "orchymyn cyhoeddus" i alluogi'r DU i atal amddiffyniadau a gynigir gan yr NRM lle mae cysylltiad â throsedd ddifrifol neu risg ddifrifol i ddiogelwch gwladol y DU;
- Cryfhau ein prosesau gweithredol ar gyfer ystyried penderfyniadau Seiliau Rhesymol ac ymgynghori ar egluro'r trothwy Seiliau Rhesymol er mwyn sicrhau y gall y rhai sy'n gwneud penderfyniadau brofi'n briodol unrhyw bryderon bod unigolyn yn ceisio camddefnyddio'r system;
- Cyflawni ein rhwymedigaethau o dan Gonfensiwn Cyngor Ewrop ar Weithredu yn erbyn Masnachu mewn Pobl (ECAT) i barhau i nodi ac amddiffyn dioddefwyr gwirioneddol.

## Hyfforddiant i Ymatebwyr Cyntaf

Mae'n bwysig bod Ymatebwyr Cyntaf – gan gynnwys Awdurdodau Lleol, yr heddlu a swyddogion mewnffudo – yn cael yr hyfforddiant sydd ei angen arnynt i'w galluogi i adnabod dioddefwyr gwirioneddol yn gyflym ac i asesu a yw adroddiad am gaethwasiaeth fodern yn gredadwy. Rydym eisoes wedi lansio pecyn hyfforddi newydd i gefnogi Ymatebwyr Cyntaf yn eu dyletswyddau, sy'n ymdrin â'r materion y dylent eu hystyried wrth benderfynu a ddylid gwneud atgyfeiriad i'r NRM. Byddwn yn cryfhau ymhellach y gefnogaeth a roddir i'r Ymatebwyr Cyntaf sy'n gweithio ar draws y system fewnffudo i atgyfnerthu eu dealltwriaeth o ddangosyddion caethwasiaeth fodern tra'n sicrhau hefyd eu bod yn gallu asesu a chodi unrhyw bryderon am hygredd. Rydym am sicrhau bod dioddefwyr dilys yn cael eu hadnabod cyn gynted â phosibl a'u bod yn cael y cymorth sydd ei angen arnynt.

## Esemptiad Seiliau Trefn Gyhoeddus

Mae'r DU yn un o lofnodwyr Confensiwn Cyngor Ewrop ar Weithredu yn erbyn Masnachu mewn Pobl (ECAT), sy'n nodi ein rhwymedigaethau rhyngwladol i nodi a chefnogi dioddefwyr caethwasiaeth fodern. Mae Erthygl 13 yn darparu ar gyfer rhoi cyfnod adfer a myfyrio i ddioddefwyr caethwasiaeth fodern posibl am o leiaf 30 diwrnod, lle cânt eu hamddiffyn rhag cael eu symud. Mae ECAT yn cynnwys eithriad "os yw seiliau gorchymyn cyhoeddus yn ei atal neu os gwelir bod statws dioddefwr yn cael ei hawlio'n amhriodol". Fodd bynnag, nid yw ECAT yn diffinio seiliau o'r fath, ac mae diffyg polisi domestig clir ar beth yw hyn wedi llesteirio'r defnydd o'r eithriad hwn yn y DU. Mae hyn yn arwain at unigolion sydd wedi cyflawni gweithredoedd o droseddoldeb difrifol neu a allai fod yn fygythiad i ddiogelwch gwladol y DU yn osgoi cyfnodau cadw a symud o'r DU.

Felly, byddwn yn ymgynghori ar ddiffiniad o "seiliau trefn gyhoeddus" er mwyn gallu atal amddiffyniadau'r NRM mewn achosion penodol a chaniatáu i'r symud ddigwydd. Byddwn yn ymgynghori ar ddiffiniad drafft, a'i ffofws yw troseddu difrifol (yn benodol, lle ceir dedfryd o garchar o 12 mis neu fwy) neu risgiau i ddiogelwch gwladol. Y disgwyl fydd y byddai penderfyniad i gymhwyso'r eithriad yn cael ei gyhoeddi ochr yn ochr â phenderfyniad y Grŵp

Cynnal Achos lle bo hynny'n berthnasol, gan sicrhau na roddir cyfnod adfer i unigolyn yn amhriodol. Fodd bynnag, gellid gwneud hynny'n ddiweddarach os daw gwybodaeth i'r amlwg gan awgrymu bod eithriad yn berthnasol.

Bydd hyn yn sicrhau bod y DU yn cyd-fynd â llofnodwyr ECAT eraill. Er enghraifft, dywed yr Almaen nad oes angen i gyfnod adfer fod yn berthnasol pe bai arhosiad parhaus y gwladolyn tramor yn niweidiol i ddiogelwch a threfn y cyhoedd neu fuddiannau cenedlaethol sylweddol eraill.

## Prawf Seiliau Rhesymol a Hygrededd newydd

Mae ECAT hefyd yn nodi y dylid darparu cymorth lle mae llofnodwr yn canfod "sail resymol dros gredu" bod unigolyn wedi dioddef masnachu mewn pobl. Fodd bynnag, y prawf ar gyfer penderfyniad RG yn y DU, fel y nodir yn Deddf Caethwasiaeth Fodern 2015, yw bod gennym "sail resymol dros gredu y gall person fod yn ddioddefwr" ac yn y Canllawiau Statudol a gyhoeddwyd o dan Adran 49 o Ddeddf Caethwasiaeth Fodern 2015 yw "Rwy'n amau ond ni allaf brofi" bod y person yn dioddef caethwasiaeth fodern – trothwy is.

Felly, byddwn yn ymgynghori ar ddiwygio diffiniad Deddf Caethwasiaeth Fodern 2015 i "sail resymol dros gredu bod person yn ddioddefwr" a byddwn hefyd yn ymgynghori ar ddiwygio diffiniad y Canllawiau Statudol i'w gwneud yn glir y bydd y prawf a gymhwysir yn ymarferol yn "sail resymol dros gredu, yn seiliedig ar ffactorau gwrthrychol ond nad yw'n brawf pendant, bod person yn dioddef caethwasiaeth fodern".

Byddwn hefyd yn cadarnhau am y tro cyntaf mewn deddfwriaeth mai yr hyn sy'n debygol yw'r trothwy cywir ar gyfer penderfyniad y Seiliau Terfynol (CG). Mae ECAT yn darparu ar gyfer proses adnabod dau gam i gadarnhau a yw rhywun yn dioddef o gaethwasiaeth fodern ai peidio, ac mae wedi'i gadarnhau yn y llysoedd y dylid gwneud penderfyniad terfynol y CG ar yr hyn sy'n debygol.

Ar gyfer y ddau bwynt penderfynu, byddwn yn egluro mewn canllawiau cysylltiedig na fydd y trothwy'n cael ei fodloni ar sail hawliad di-sail. Wrth wneud penderfyniadau RG a CG, byddwn yn ystyried darparu ar gyfer dadansoddiad mwy gofalus o hygrededd, gan gynnwys ystyried yn ofalus oblygiadau gwrthddywediadau a chyfleoedd blaenorol i godi materion caethwasiaeth fodern. Disgwylir y dylid codi unrhyw faterion caethwasiaeth fodern sy'n effeithio ar statws mewnffudo fel rhan o broses 'un stop' lle bo hynny'n berthnasol.

Byddwn hefyd yn ymgynghori ar geisio cytundebau dwyochrog neu amlochrog gyda gwledydd diogel, sy'n llofnodi ECAT, a fyddai'n galluogi symud dioddefwyr caethwasiaeth fodern gan sicrhau bod eu hanghenion yn cael eu diwallu yn y wlad y cânt eu symud iddi yn unol â'n rhwymedigaethau o dan ECAT.

## Rhoi Mwy o Gymorth i Ddioddefwyr Caethwasiaeth Fodern

Yn ogystal â gweithredu i atal cam-drin yr NRM, mae'n briodol hefyd ein bod yn ystyried opsiynau i wella'r cymorth a ddarparwn i ddioddefwyr caethwasiaeth fodern.

I rai dioddefwyr, mae sicrwydd ynghylch eu statws mewnffudo yn alluogwr hanfodol i'w hadferiad ac i gynorthwyo'r heddlu i erlyn eu camfanteiswyr.

Byddwn yn egluro, am y tro cyntaf mewn deddfwriaeth, y gallai dioddefwyr sydd ag anghenion adfer hirdymor sy'n gysylltiedig â'u hecsbloetio caethwasiaeth fodern fod yn gymwys i gael grant o absenoldeb dros dro i aros (yn amodol ar unrhyw esemptiad o drefn

gyhoeddus) i'w helpu i wella, gan adeiladu ar ein dull o gefnogi dioddefwyr o'r dechrau i'r diwedd. Byddwn hefyd yn ei gwneud yn glir y gallai caniatâd dros dro i aros fod ar gael i ddioddefwyr sy'n helpu'r heddlu gydag erlyniadau ac yn dod â'u camfanteiswyr i gyfiawnder.

Pan fydd amser Seneddol yn caniatáu, byddwn hefyd yn egluro ein rhwymedigaethau rhyngwladol i ddioddefwyr yng nghyfraith y DU er mwyn sicrhau bod dioddefwyr yn cael eu diogelu a'u cefnogi ar sail eu hanghenion adfer unigol sy'n gysylltiedig â chaethwasiaeth fodern a sicrhau penderfyniadau cadarn, effeithiol ac ystyrlon. Bydd hyn yn cynnwys darpariaethau i alluogi hyblygrwydd mewn modelau cyflawni yn y dyfodol.

Byddwn yn parhau i gryfhau ymateb y system cyfiawnder troseddol i gaethwasiaeth fodern a byddwn yn darparu cyllid pellach i yrru gwaith yn ei flaen i gynyddu erlyniadau ac adeiladu gallu plismona i ymchwilio ac ymateb i droseddau mewnfudo cyfundrefnol. Ffocws allweddol y gwaith hwn fydd sicrhau bod dioddefwyr caethwasiaeth fodern yn cael y cymorth sydd ei angen arnynt i gymryd rhan yn y system cyfiawnder troseddol i sicrhau bod cyflawnwyr yn wynebu cyfiawnder. Rydym yn ystyried profi dull newydd a fyddai'n golygu sefydlu gweithwyr arbenigol o fewn heddluoedd i gefnogi dioddefwyr a swyddogion gorfodi'r gyfraith ar ymchwiliadau.

Er mwyn atal pobl rhag cael eu tynnu i mewn i'r drosedd ofnadwy hon, byddwn hefyd yn ystyried sefydlu cronfa atal caethwasiaeth fodern. Bydd hyn yn atgyfnerthu ein hymdrechion i ddileu caethwasiaeth fodern drwy gefnogi ymyriadau gan sefydliadau anllywodraethol ac ymarferwyr allweddol i fynd i'r afael â'r drosedd anfad hon yn y gwraidd.

Byddwn hefyd yn sicrhau bod dioddefwyr caethwasiaeth fodern yn cael mynediad parod at gymorth iechyd meddwl penodol i'w helpu i wella o'u profiadau o gamfanteisio. Rydym eisoes yn sefydlu asesiad gwell sy'n seiliedig ar anghenion a fydd yn sicrhau bod dioddefwyr yn cael cymorth cyfannol a help llaw i gynorthwyo adferiad, gan gynnwys cwnsela preifat a chymorth iechyd meddwl lle y bo'n briodol.

Rhwng mis Ionawr a mis Medi 2020, roedd 1,041 NRM<sup>26</sup> atgyfeiriadau ar gyfer ecsbloetio sy'n gysylltiedig â llinellau sirol, sydd dros 6 gwaith nifer yr atgyfeiriadau a dderbyniwyd yn yr un cyfnod yn 2017. Roedd 89% (925) o'r atgyfeiriadau hyn ar gyfer gwladolion y DU (gan gynnwys gwladolion deul) ac roedd y mwyafrif llethol ar gyfer dynion y manteisiwyd arnynt fel plant. Byddwn yn gwella ein cefnogaeth i blant sy'n dioddef caethwasiaeth fodern, gan gynnwys y rhai sy'n ymwneud â llinellau sirol a mathau eraill o gamfanteisio. Rydym eisoes yn cyflwyno'r gwasanaeth Gwarcheidwaid Masnachu Plant Annibynnol (ICTGs), sy'n rhoi cyngor a chymorth i blant sy'n cael eu masnachu, waeth beth fo'u cenedligrwydd, ac sy'n gallu eirioli ar ran plentyn. Mae'r model cyflawni yn cynnwys Cydgysylltydd Ymarfer Rhanbarthol (RPC), sy'n cynnig cyngor arbenigol i weithwyr proffesiynol sy'n gweithio'n uniongyrchol gyda phlant sy'n cael eu masnachu, gan gynnwys achosion o linellau sirol, ar y ffordd orau o ddiogelu a chefnogi plant yn eu gofal.

Byddwn hefyd yn treialu ffordd newydd o nodi plant sy'n dioddef caethwasiaeth fodern, a fydd yn galluogi awdurdodau lleol, yr heddlu a gweithwyr iechyd i wneud penderfyniadau o fewn strwythurau diogelu presennol, sydd â dyletswydd i gydweithio i ddiogelu a hyrwyddo lles pob plentyn. Bydd y dull hwn yn galluogi penderfyniadau ynghylch a yw plentyn yn dioddef caethwasiaeth fodern, gan gynnwys drwy gamfanteisio ar linellau sirol, i'w wneud gan y rhai sy'n ymwneud â'i ofal. Bydd yn sicrhau bod y penderfyniadau a wneir yn cyd-fynd yn agos â darparu cymorth lleol sy'n seiliedig ar anghenion ac unrhyw ymateb gorfodi'r gyfraith.

<sup>26</sup> [Ystadegau'r Mekanwaith Cyfeirio Cenedlaethol \(National Referral Mechanism\) - GOV.UK \(www.gov.uk\)](http://www.gov.uk)



Yn olaf, byddwn yn adolygu Strategaeth Caethwasiaeth Fodern 2014 arloesol y Llywodraeth er mwyn datblygu dull strategol diwygiedig sy'n adeiladu ar y cynnydd sylweddol rydym wedi'i wneud hyd yma, gan addasu i natur ddatblygol y troseddau ofnadwy hyn. Bydd hyn yn ein galluogi i adnabod dioddefwyr cyn gynted â phosibl ac i sicrhau bod cymorth ac amddiffyniad yn canolbwyntio ar y rhai sydd ei angen fwyaf.

### *Camddefnyddio Amddiffyniadau Caethwasiaeth Fodern: Enghraifft*

---

*Cafwyd unigolyn a oedd wedi dod i mewn i'r DU yn anghyfreithlon yn euog o gyfres o droseddau, gan gynnwys cyflenwi cyffuriau. Cafodd yr unigolyn ei ddedfrydu i sawl blwyddyn yn y carchar ac o dan Ddeddf Ffiniau 2007 cafodd ei allgludo wedyn o'r DU.*

*O fewn ychydig fisoedd, dychwelodd yr unigolyn i'r DU yn groes i'r gorchymyn allgludo ac fe'i wynebwyd gan yr heddlu. Cafodd yr unigolyn ei allgludo o'r DU eto ond fe dychwelodd wedyn a gwnaeth hawliad amddiffyn. Gwrthodwyd yr hawliad amddiffyn a chafodd yr unigolyn ei gadw i baratoi ar gyfer ei symud. Tra'i fod yn cael ei gadw, cododd yr unigolyn faterion yn nodi y gallai ddioddef caethwasiaeth fodern ac fe'i cyfeiriwyd at y Mekanwaith Cyfeirio Cenedlaethol (NRM). Roedd adroddiad yr unigolyn yn bodloni trothwy'r Seiliau Rhesymol (RG) a gwnaed penderfyniad cadarnhaol. Oherwydd y penderfyniad cadarnhaol gan RG, rhyddhawyd yr unigolyn o'r cyfnod cadw ac mae'n dal yn y DU, gan dderbyn amddiffyniadau o dan yr NRM.*

---

## Pennod 7: Tarfu ar Rwydweithiau Troseddol y Tu ôl i Smyglo Pobl

Mae mewnfudo anghyfreithlon yn cael ei hwyluso gan droseddwyr cyfundrefnol difrifol sy'n manteisio ar bobl ac yn elwa o ddiodefaint dynol. Mae'r un gangiau a rwydweithiau troseddol hefyd yn gyfrifol am weithgarwch anghyfreithlon arall sy'n amrywio o fasnachu cyffuriau a drylliau i gaethwasiaeth fodern a throseddau treisgar difrifol.

Yr ydym eisoes yn gweithio'n helaeth gyda'n partneriaid yn Ewrop, yn enwedig Ffrainc a Gwlad Belg, i atal mudwyr rhag ceisio gwneud eu ffordd yn anghyfreithlon i'r DU. Mae hyn yn cynnwys gwaith a ariennir drwy gymorth datblygu tramor a gweithgareddau gorfodi'r gyfraith a phartneriaid cudd-wybodaeth gan gynnwys yr Asiantaeth Troseddu Cenedlaethol (NCA). Byddwn yn parhau i weithio gyda hwy a'r holl bartneriaid ac asiantaethau gweithredol i fynd i'r afael ag achosion mewnfudo anghyfreithlon.

Mae'r troseddwyr sy'n hwyluso teithiau peryglus ac anghyfreithlon i'r DU yn peryglu bywydau'r rhai sy'n ymgymryd â nhw. Maent hefyd yn peryglu bywydau gweithwyr y gwasanaeth brys a swyddogion Llu'r Ffiniau sy'n cael eu galw allan i ymateb iddynt.

Mae'n annerbyniol nad yw pobl sy'n ceisio dod i mewn i'n gwlad yn anghyfreithlon, gan gynnwys y rhai sydd wedi croesi'r Sianel ar gwch bach, yn cael eu cosbi'n briodol am dorri'r gyfraith. Byddai cosbau llymach hefyd yn atal rhai pobl rhag ymgymryd â'r teithiau peryglus hyn yn gyfan gwbl, yn enwedig lle maent yn tarddu o wledydd Ewropeaidd sy'n amlwg yn ddiogel gyda systemau lloches sy'n gweithio'n dda fel Ffrainc.

Y llynedd, collodd teulu ifanc gan gynnwys plant eu bywydau yn y môr yn ceisio croesi'r Sianel ar gwch bach. Yn 2019, collodd 39 o bobl eu bywyd yn ceisio dod i mewn i'r wlad mewn cynhwysydd cargo rhewiedig wedi'i selio.

Mae'n annerbyniol nad yw'r troseddwyr sy'n gyfrifol am smyglo pobl yn cael eu cosbi'n ddigonol bob amser am eu gweithredoedd niweidiol sy'n peryglu bywyd.

Er mwyn atal y marwolaethau, rhaid inni dorri model busnes smyglwyr y bobl. Er mwyn gwneud hynny, rhaid inni atal mudo anghyfreithlon yn well a chryfhau diogelwch ein ffiniau. Felly, byddwn yn:

- Cyflwyno troseddau llymach i'r rhai sy'n ceisio dod i mewn i'r DU yn anghyfreithlon gan gynnwys codi'r gosb am fynediad anghyfreithlon;
- Ehangu'r pwerau presennol i fynd i'r afael â'r rhai sy'n hwyluso mewnfudo anghyfreithlon, drwy weithredoedd fel tywys cychod bach, gan gynnwys codi'r ddedfryd uchaf am hwyluso i garchar am oes;



- Rhoi pwerau ychwanegol i Lu'r Ffiniau i:
  - Chwilio cynwysyddion ar eu pen eu hunain o fewn y porthladd neu'r amgylchedd cludo nwyddau at ddibenion mewnfudo lle credant fod pobl yn ceisio cuddio eu mynediad i'r DU;
  - Atafaelu a gwaredu unrhyw longau, gan gynnwys rhoi unrhyw longau sy'n deilwng o'r môr i elusen;
  - Atal ac ailgyfeirio llongau a'r rhai sydd ar eu bwrdd i ffwrdd o'r DU lle amheuir bod pobl yn ceisio dod i mewn i'r DU yn anghyfreithlon. Mae hyn yn gofyn am gytundeb gan y porthladd neu'r wlad sy'n derbyn os yw'r ailgyfeirio i dir;
- Cynyddu'r gosb i uchafswm o 5 mlynedd yn y carchar ar gyfer Troseddwr Cenedlaethol Tramor sy'n dychwelyd i'r DU yn groes i orchymyn allgludo;
- Ailwampio proses y Gyfundrefn Cosb Sifil Ddirgel drwy ymgynghori ar:
  - Gynyddu'r gosb uchaf, £2000 ar hyn o bryd, i sicrhau ei bod yn rhoi digon o gymhelliant i gydymffurfio â gofynion y cynlluniau;
  - Gyflwyno cosb newydd am fethu â sicrhau cerbyd, p'un a geir mudwr anghyfreithlon arno ai peidio;
  - Ehangu'r cynllun i olygu codi cosb ar bob cludwr lle ceir mudwr yn ei gerbyd, waeth beth fo'r diogelwch llwythi;
  - Adolygu achrediad ar gyfer cludwyr sy'n cael eu canfod yn torri dro ar ôl tro;
- Gweithredu cynllun Awdurdodi Teithio Electronig (ETA) i nodi a rhwystro mynediad y rhai sy'n fygythiad i'r DU.

## Troseddau ar gyfer Mynediad Anghyfreithlon a Hwyluso Mynediad

Ar hyn o bryd mae'n drosedd dod i mewn neu fod yn y DU heb statws neu ganiatâd. Mae'r drosedd hon yn drosedd ddiannod sy'n cario cosb uchaf o 6 mis o garchar gyda dirwy ac fe'i cyflwynwyd gyntaf yn Neddf Mewnfudo 1971.

O dan y drosedd hon rydym yn bwriadu cynnwys ceisio dod i mewn i'r DU yn anghyfreithlon a chynyddu'r gosb uchaf i atal pobl rhag dod i mewn i'r DU yn anghyfreithlon.

Rydym hefyd yn glir bod yn rhaid i ni dorri model busnes y gang droseddol er mwyn achub bywydau. Rydym eisoes wedi nodi mewn Rheolau Mewnfudo na ellir gwneud ceisiadau am loches ar y môr. Byddwn nawr yn cryfhau troseddau hwyluso presennol i gymryd camau llym yn erbyn unrhyw un sy'n barod i fentro bywydau gan hwyluso mynediad anghyfreithlon mudwr i'r DU, megis drwy dywys cwch bach.

Mae pob ymgais i gael mynediad anghyfreithlon yn peryglu bywyd a dylai'r cosbau i'r rhai sy'n hwyluso mynediad anghyfreithlon adlewyrchu hynny. Felly, byddwn yn cynyddu'r ddeddfryd uchaf o 14 mlynedd i garchar am oes.

## Pwerau Llu'r Ffiniau

Mae gan Lu'r Ffiniau eisoes ystod o bwerau a galluoedd i ddelio â bygythiadau morol, a atgyfnerthwyd yn ystod 2020, ond byddwn yn awr yn cryfhau'r rhain ymhellach. Byddwn yn cyflwyno pwerau newydd i dargedu'r defnydd cynyddol o longau, bach a mawr, gan gangiau troseddol i hwyluso mynediad anghyfreithlon i'r DU. Bydd y pwerau hyn yn galluogi Llu'r Ffiniau i atal ac ailgyfeirio llongau allan o foroedd tiriogaethol y DU y maent yn amau eu bod yn cael eu defnyddio i hwyluso mynediad anghyfreithlon i'r DU. Mae'r pŵer hwn hefyd yn cynnwys y gallu i ddychwelyd llongau a ryng-gipiwyd, a'r rhai sydd ar y bwrdd, i'r wlad y dechreuasant eu taith ohoni, yn amodol ar i'r wlad honno gytuno i ddychweliad y llong a'r personau.

Byddwn hefyd yn cryfhau pwerau eraill i gynnwys atafaelu llongau a ddefnyddir i hwyluso mynediad anghyfreithlon i'r DU, lle bynnag y deuir ar eu traws, a dull mwy hyblyg o waredu neu roi i elusennau lleol lle y bo'n briodol.

At hynny, er mwyn lliniaru'r posibilrwydd o ddadleoli mynediad anghyfreithlon drwy lwybrau eraill drwy gryfhau pwerau 'ar y môr', byddwn yn sicrhau bod gan swyddogion Llu'r Ffiniau bwerau gwell i chwilio am bobl sydd wedi'u cuddio mewn cynwysyddion cludo nwyddau sydd wedi'u gollwng ym mhorthladdoedd y DU.

## Cosbau i Droseddwr Cenedlaethol Tramor

Mae Troseddwr Cenedlaethol Tramor (FNOs) yn achosi llawer iawn o niwed i'w dioddefwyr yn ogystal â diogelwch ein cymunedau. Byddwn yn ddi-baid wrth geisio cyfiawnder i ddioddefwyr a byddwn yn mynd at i'n egniol i symud y rhai sy'n dod i'n gwlad, yn cyflawni troseddau ac nad oes ganddynt hawl i aros yn y DU.

Er mwyn atal unrhyw FNO rhag ceisio dod i mewn eto i'r DU ar ôl iddynt gael gorchymyn allgludo eisoes, a gadael y DU, byddwn yn cynyddu'r ddedfryd uchaf ar gyfer dychwelyd yn groes i orchymyn allgludo o 6 mis i 5 mlynedd o garchar.

## Cosbau Sifil am Fynediad Anghyfreithlon

Mae nifer sylweddol o bobl sy'n dod i mewn i'r DU yn cyrraedd yn anghyfreithlon drwy gelu eu hunain mewn cerbydau sy'n teithio i'r DU drwy lwybrau trafndiaeth twristiaeth a chludo nwyddau. Er gwaethaf y gwaith helaeth gyda phartneriaid tramor i gryfhau ein ffiniau a rennir a gwella ein partneriaethau strategol, mae'r dull hwn o fynediad anghyfreithlon yn parhau ac yn peryglu bywyd y rhai sy'n gysylltiedig.

O dan Drefn Cosb Sifil Bresennol Newydd-ddyfodiad Dirgel, gellir gosod uchafswm cosb o hyd at £2,000 ar gyfer pob person a geir ar fwrdd cerbydau nad ydynt wedi'u sicrhau'n ddigonol, hyd at uchafswm statudol o £4,000, lle mae gyrrwr a chlodwr yn cael eu cosbi. Fodd bynnag, nid yw'r lefel ddirwy wedi'i newid ers bron i 20 mlynedd ac nid yw'r drefn bresennol yn cael digon o effaith gan nad yw cyfran uchel o yrwyr a chlodwyr yn cymryd y camau sydd eu hangen i sicrhau cerbydau. Yn 2020, roedd 1,869 o achosion lle cafodd newydd-ddyfodiaid dirgel eu canfod mewn cerbydau heb ddiogelwch annigonol, er gwaethaf pandemig Covid-19 yn achosi llai o draffig.<sup>27</sup>

Felly, rydym yn cynnig cynyddu'r gosb uchaf fesul person a ganfyddir yn anghyfreithlon a byddwn yn ymgynghori ar ba swm fyddai'n annog mwy o gydymffurfiaeth i adlewyrchu'n well y costau sy'n gysylltiedig â rheoli a symud y rhai sy'n dod i mewn i'n gwlad yn anghyfreithlon.

<sup>27</sup> [Gwybodaeth Rheolaeth Fewnol y Swyddfa Gartref \[heb ei chyhoeddi\]](#)

Er mwyn cynyddu effaith ataliol y cynllun a chynyddu lefelau diogelwch cerbydau, rydym hefyd yn bwriadu deddfu i ymestyn Cyfundrefn Cosb Sifil Newydd-ddyfodiad Dirgel i gyflwynocosb newydd i gynnwys cludwyr a ganfuwyd gyda cherbyd heb ei ddiogelu, p'un a yw newydd-ddyfodiaid dirgel yn cael eu canfod ai peidio.

Byddwn yn ymgynghori â'r diwydiant, ar ddiwygio'r cod ymarfer, i bennu safonau diwygiedig ar lefelau diogelwch disgwylidig gofynnol ar gerbydau. Bydd hyn yn ystyried datblygiadau mewn technolegau diogelwch cerbydau ers cyflwyno'r drefn gyntaf. Byddwn hefyd yn ymgynghori ar ddull posibl arall o osod cosb ym mhob achos lle ceir mudwr ar lori, hyd yn oed pan fo'r cerbyd wedi'i sicrhau. Rydym hefyd am archwilio gyda'r diwydiant a oes mesurau eraill mwy helaeth a fyddai'n helpu i gynyddu cydymffurfiaeth â'r cynllun ac annog mwy o yrwyr a chlodwyr i gymryd mwy o gyfrifoldeb dros fynd i'r afael â'r bygythiad o fynediad anghyfreithlon.

## Cynllun Awdurdodi Teithio Electronig (ETA)

Er mwyn digideiddio ein system ffiniau gyfreithiol yn y dyfodol yn llawn, byddwn yn deddfu i sefydlu a gorfodi Awdurdodiadau Teithio Electronig (ETAs). Bydd hyn yn golygu, yn yr un modd â gwledydd fel yr Unol Daleithiau, Canada, Awstralia a Seland Newydd, cyn i berson deithio i'r DU am ymweliad, bydd angen iddynt wneud cais am ganiatâd lle mae'n rhaid darparu agweddau ar unrhyw droseddoldeb drwy hunan-ddatganiad. Bydd hyn yn rhoi mwy o reolaeth i'r DU dros ein ffiniau, yn gwella ein gallu i gyfrif pobl i mewn ac allan ac yn sicrhau y gallwn wneud mwy i atal troseddwyd rhag teithio i'r DU. Byddwn hefyd yn ymestyn y Cynllun Atebolrwydd Cludo i sicrhau bod cludwyr yn gwirio caniatâd i deithio cyn iddynt ddod ag unigolyn i'r DU.

### Rheoli Ffiniau: Yn ymarferol

*Nid yw'r sefyllfa, fel y mae'n bodoli ar hyn o bryd, yn gynaliadwy. Rhaid inni atal mynediad anghyfreithlon a thorri modelau busnes troseddwyd sy'n gyfrifol am fanteisio ar oedolion a phlant sy'n agored i niwed.*

#### Enghreifftiau:

*Nodwyd mai grŵp troseddau cyfundrefnol oedd yn gyfrifol am fasnachu anghyfreithlon a hwyluso pobl ifanc dan oed. Roedd cyfanswm y grŵp troseddau'n gysylltiedig â thua saith ymgais i hwyluso, gan gynnwys cyfanswm o bron i 50 o bobl ifanc dan oed. Roedd y manau cuddio a ddefnyddiwyd gan y grŵp troseddu a ddefnyddiwyd yn yr achosion hyn yn fannau bach heb unrhyw ffordd o ddianc i'r meddianwyr pe bai argyfwng. Mae enghreifftiau eraill yn cynnwys croesi'r Sianel gan gychod bach sy'n cludo oedolion a phlant sy'n agored i niwed. Mewn un achos, canfuwyd sawl person ifanc dan oed heb unrhyw siacedi bywyd a bu'n rhaid iddynt gael eu hachub gan Lu'r Ffiniau o gwch bach.*

*Mae ymdrechion mynediad anghyfreithlon mynych yn cael eu gwneud gan unigolion heb ganiatâd i ddod i mewn i'r DU: Roedd un unigolyn wedi ceisio dod i mewn i'r DU sawl gwaith mewn cwch bach o fewn yr un flwyddyn. Hawliodd unigolyn arall loches mewn gwlad Ewropeaidd, ac yna teithiodd i'r DU mewn cwch bach ar sawl achlysur gwahanol, gan hawlio lloches bob tro.*

*O dan y diwygiadau arfaethedig, bydd unigolion sy'n ceisio dod i mewn yn anghyfreithlon yn agored i droseddau llymach. Byddai mesurau ehangach yn helpu i atal teithiau peryglus, anghyfreithlon rhag cael eu gwneud ac atal gweithredoedd y rhai sy'n hwyluso'r teithiau hyn. Yn olaf, byddwn yn rhoi mwy o bwerau i Lu Ffiniau'r DU i fynd i'r afael â'r heriau hyn.*

## Pennod 8: Gorfodi Symud gan gynnwys Troseddwyr Cenedlaethol Tramor (FNOs)

Mae'n gyfrifoldeb hanfodol gan unrhyw Lywodraeth i orfodi a hyrwyddo cydymffurfiaeth â chyfreithiau mewnfudo, gan sicrhau bod y rhai nad oes ganddynt hawl i fod yn y DU yn dychwelyd yn gyflym. O dan adran 32 o Ddeddf Ffiniau'r DU 2007, mae dyletswydd ar yr Ysgrifennydd Cartref i wneud gorchymyn allgludo yn erbyn gwladolion tramor os ydynt wedi'u dedfrydu i o leiaf 12 mis am drosedd yn y DU, oni bai bod eithriad yn gymwys. Nid ydym yn bwriadu newid y darpariaethau hyn.

Yn 2019, gostyngodd dychweliadau gorfodol o'r DU i 7,192 - 22% yn is na'r flwyddyn flaenorol, a pharhau tuedd i ostwng ers 2013.<sup>28</sup>

Mae dychweliadau FNO hefyd wedi gostwng yn ystod y blynyddoedd diwethaf, o 6,437 yn 2016 i 5,118 yn 2019.<sup>29</sup> Erbyn hyn mae dros 10,000 o Droseddwyr Cenedlaethol Tramor, y mae llawer ohonynt wedi cyflawni troseddau difrifol, yn rhydd yn y DU.<sup>30</sup> Mae 42,000 o geiswyr lloches aflwyddiannus hefyd nad ydynt wedi gadael y DU.<sup>31</sup>

Er bod amryw o ffactorau sy'n cyfrannu at y tueddiadau hyn, mae'r patrwm cynyddol o hawliadau munud olaf a ailadroddir yn herio ein gallu i gael unigolion i symud yn gyfreithlon. Mae angen inni ddeddfu ymhellach i sicrhau bod pobl nad oes ganddynt hawl i fod yn y DU, yn enwedig y rheini sy'n berygl i'n dinasyddion yn cael eu symud o'r DU yn gyflym.

Er mwyn cyflawni hyn, byddwn yn:

- Ymgynghori â phartneriaid a rhanddeiliaid Awdurdodau Lleol ar weithredu darpariaethau Deddf Mewnfudo 2016 i gael gwared ar gymorth i geiswyr lloches aflwyddiannus nad oes ganddynt hawl i aros yn y DU;
- Ystyried a ddylid rheoli argaeledd fisâu yn fwy gofalus lle nad yw gwlad yn cydweithredu â derbyn eu gwladolion eu hunain nad oes ganddynt hawl i fod yn y DU;
- Cynyddu'r ddarpariaeth symud yn gynnwys ar gyfer Troseddwyr Cenedlaethol Tramor sy'n gadael y DU o 9 mis i 12 mis i annog ymadawiad a hefyd ychwanegu darpariaeth 'atal y cloc' newydd fel bod yn rhaid iddynt gwblhau eu dedfryd os byddant yn dychwelyd. Byddai hyn yn ychwanegol at unrhyw ddedfryd ar gyfer dychwelyd yn groes i orchymyn allgludo;

<sup>28</sup> [Y Swyddfa Gartref, 2021b](#)

<sup>29</sup> [Y Swyddfa Gartref, 2021b](#)

<sup>30</sup> [Y Swyddfa Gartref, 2021c](#)

<sup>31</sup> [Y Swyddfa Gartref, 2021l](#)

- Diwygio'r rhestr o ffactorau ar gyfer ystyried rhoi mechnïaeth ac amodau mechnïaeth;
- Rhwch un cyfnod rhybudd gofynnol safonol mewn statud i fudwyr gael mynediad at gyfiawnder cyn eu symud a chadarnhau mewn statud nad oes angen ail-gyhoeddi hysbysiad yn dilyn methiant blaenorol i symud, er enghraifft lle mae'r person wedi tarfu'n gorfforol ar ei symud.

## Symud Ceiswyr Lloches a Fethodd

Nid yw er budd y genedl bod unigolion y canfuwyd nad oes ganddynt sail i aros yn y DU, yn gallu parhau i aros yn y DU, gan gael cymorth gan y wladwriaeth heb gydweithredu â chyfarwyddiadau mewnfudo.

Gan weithio gydag awdurdodau lleol a phartneriaid byddwn yn ceisio gorfodi dychweliadau – gan gynnwys cael gwared ar gymorth lloches i unigolion sy'n methu â chydymffurfio â'n hymdrechion i'w dychwelyd. Mae deddfwriaeth sylfaenol eisoes ar waith i gyflawni hyn. Byddwn yn awr yn symud ymlaen ac yn defnyddio'r pwerau hyn i ddarparu system deg ond cadarn newydd.

Disgwylwn hefyd i'n partneriaid rhyngwladol weithio gyda ni i hwyluso'r gwaith o dychwelyd eu gwladolion eu hunain yn ôl i'w gwlad lle nad oes gan y gwladolion hynny hawl gyfreithlon i aros yn y DU. Byddwn yn ceisio defnyddio'r ystod o ysgogiadau sydd gennym i wella cydweithrediad dychweliadau, gan gynnwys ystyried a ddylid rheoli argaeledd fisâu yn fwy gofalus lle nad yw gwlad yn cydweithredu â derbyn eu gwladolion eu hunain nad oes ganddynt hawl i fod yn y DU.

## Mechnïaeth Mewnfudo

Byddwn yn ychwanegu at y rhestr o ystyriaethau ar gyfer rhoi mechnïaeth, a nodir yn Atodlen 10 i Ddeddf Mewnfudo 2016, y gellir ystyried peidio â chydymffurfio â phrosesau mewnfudo priodol (heb reswm da) wrth benderfynu peidio â rhoi mechnïaeth.

## Cynllun Symud yn Gynnar

Er mwyn symud Troseddwy'r Cenedlaethol Tramor sy'n treulio dedfrydau carchar yn y DU, lle mae allgludo yn cael ei ddilyn, bydd troseddwy'r yn ddarostyngedig i ddarpariaethau'r Cynllun Symud yn Gynnar (ERS). Mae'r Cynllun hwn yn caniatáu i droseddwy'r sy'n destun dedfryd hyd penodol gael eu symud yn ystod eu dedfryd at ddibenion eu hallgludo ar unwaith. Mae'r ERS yn darparu ffenestr ar ddiwedd y ddedfryd, lle gellir allgludo'r carcharor.

Bydd y ffenestr hon yn cynyddu o 9 mis i 12 mis, yn amodol ar wasanaethu o leiaf 25% o'r ddedfryd lawn yn y carchar. Byddwn yn cyflwyno darpariaeth 'stopio'r cloc' fel bod dedfryd FNO yn cael ei gohirio ar ôl ei symud a bydd yn cael ei hailgychwyn os bydd y Troseddwr Cenedlaethol Tramor yn dychwelyd i'r DU. Byddai hyn yn ychwanegol at unrhyw ddedfryd ar gyfer dychwelyd yn groes i orchymyn allgludo, a fydd yn cynyddu o 6 mis i uchafswm o 5 mlynedd yn y carchar.

## *Symud Troseddwr Cenedlaethol Tramor: Yn ymarferol*

---

*Cafwyd Troseddwr Cenedlaethol Tramor yn euog o droseddau difrifol yn y DU, gan arwain at ddedfryd o garchar o dros bedair blynedd. Ar ôl i'w hapêl yn erbyn eu symud gael ei wrthod, cawsant eu hallgludo. Ar ôl eu hallgludo, ar fwynag un achlysur, gwrthodwyd mynediad iddynt i'r DU fel unigolyn a oedd yn destun Gorchymyn Allgludo (DO). Fodd bynnag, llwyddasant wedyn i ddychwelyd i'r DU yn groes i'w Gorchymyn Allgludo a chael dedfryd fer o lai na 6 mis am y drosedd hon. Tra yn y DU, ar ôl torri ei DO, gwnaeth yr unigolyn nifer o geisiadau, gan gynnwys ceisiadau am loches ac adolygiad barnwrol, a gwrthodwyd pob un ohonynt. Cafodd yr unigolyn hwn ei allgludo o'r DU am yr eildro dros 5 mlynedd ar ôl i'w apêl wreiddiol yn erbyn allgludo gael ei gwrthod gan y llysoedd. O dan y diwygiadau arfaethedig, bydd y ddedfryd uchaf ar gyfer troseddwr cenedlaethol tramor sy'n dychwelyd yn groes i orchymyn allgludo yn cynyddu o 6 mis i 5 mlynedd i atal pobl rhag dod i mewn i'r DU yn anghyfreithlon.*

---

## Pennod 9: Ymgysylltu ac Ymgynghori

Cyhoeddodd y Llywodraeth gynllun gwella cynhwysfawr mewn ymateb i'r Adolygiad o Wersi Windrush a Ddysgwyd ac mae wedi ymrwymo'n llwyr i newid trawsnewidiol ar draws y Swyddfa Gartref gyfan. Mae hyn yn golygu sicrhau bod y gwaith hwn yn cael ei ddatblygu'n dryloyw, tra'n ymgysylltu'n ystyrllon â rhanddeiliaid a sicrhau bod effeithiau cydraddoldeb yn cael eu hasesu.

Rydym hefyd wedi ymrwymo i gynnal ein holl rwymedigaethau rhyngwladol, gan gynnwys y Confensiwn Ewropeaidd ar Hawliau Dynol, y Confensiwn Ffoaduriaid a Chonfensiwn y Cenhedloedd Unedig ar Gyfraith y Môr.

Er mwyn llywio'r cynigion a nodir yn y datganiad polisi hwn a sicrhau y gallwn sicrhau newid deddfwriaethol effeithiol ar draws y system, rydym yn cychwyn proses ymgynghori ac ymgysylltu gynhwysfawr a fydd yn dechrau o 24 Mawrth. Caiff y broses ei chyflwyno mewn partneriaeth â chwmni mewnwelediad a strategaeth, yn unol ag egwyddorion sefydledig, yn ogystal ag ystyried unrhyw ddyletswyddau statudol perthnasol eraill. Fel rhan o'r broses hon, rydym am wrando ar ystod eang o safbwyntiau gan rhanddeiliaid a sectorau, yn ogystal ag aelodau o'r cyhoedd.

Ceir rhagor o fanylion am y broses hon yn y wybodaeth sy'n cyd-fynd â'r cyhoeddiad hwn.



## Cyfeiriadau

[Bolt, D. \(2020\) 'Archwiliad o ymateb y Swyddfa Gartref i'r rhai sy'n cyrraedd y wlad yn ddirgel \("gollyngiadau lorïau"\) ac i fudwyr afreolaidd sy'n cyrraedd drwy "gychod bach" \(Mai 2019 – Rhagfyr 2019\)'. Prif Arolygydd Annibynnol y Gororau a Mewnfudo. Mis Tachwedd 2020. \(gwelwyd 11 Mawrth 2021\).](#)

[Eurostat \(2021a\) 'Pobl sydd wedi'u Hailymgartrefu – Data Blynyddol'. Diweddarwyd 09/03/2021. \(gwelwyd 11 Mawrth 2021\).](#)

[Eurostat \(2021b\) 'Ceiswyr lloches a cheiswyr lloches am y tro cyntaf yn ôl dinasyddiaeth, oedran a rhyw – data cyfanredol blynyddol \(talgrwn\)'. Addaswyd 3 Chwefror 2021. \(gwelwyd 11 Mawrth 2021\).](#)

[Frontex \(2019\) 'Map Mudol'. Data FRAN a JORA ym mis Chwefror 2021. \(gwelwyd 12 Mawrth 2021\).](#)

[Y Swyddfa Gartref \(2020a\) 'Caethwasiaeth Fodern: Mekanwaith Cyfeirio Cenedlaethol a Dyletswydd i Hysbysu Ystadegau'r DU, Chwarter 3 2020 – Gorffennaf i Fedi'. 5 Tachwedd 2020. \(gwelwyd 11 Mawrth 2021\).](#)

[Y Swyddfa Gartref \(2020b\) 'Tablau Data Ystadegau Mewnfudo, y flwyddyn a ddaeth i ben ym mis Medi 2020'. \(gwelwyd 11 Mawrth 2021\).](#)

[Y Swyddfa Gartref \(2020c\) 'Adroddiad Blynyddol a Chyfrifon 2019-20'. \(gwelwyd 11 Mawrth 2021\).](#)

[Y Swyddfa Gartref \(2020d\) 'Asesiad Effaith – Fisa \(Tramor\) Gwladolyn Prydeinig Hong Kong'. \(gwelwyd 18 Mawrth 2021\).](#)

[Y Swyddfa Gartref \(2020e\) 'Adroddiad Blynyddol a Chyfrifon y Swyddfa Gartref: 2019 i 2020'. 21 Gorffennaf 2020. \(gwelwyd 18 Mawrth 2021\).](#)

[Y Swyddfa Gartref \(2021a\) 'Tablau Cryno Lloches ac Ailsefydlu – Blwyddyn a ddaeth i ben ym mis Rhagfyr 2020'. Tablau data ystadegau mewnfudo, y flwyddyn a ddaeth i ben ym mis Rhagfyr 2020. Cyhoeddwyd 25 Chwefror 2021. \(gwelwyd 11 Mawrth 2021\).](#)

[Y Swyddfa Gartref \(2021b\) 'Faint o bobl sy'n cael eu cadw neu eu dychwelyd?'. 25 Chwefror 2021. \(gwelwyd 11 Mawrth 2021\).](#)

[Y Swyddfa Gartref \(2021c\) 'Data Tryloywder Gorfodi Mewnfudo Ch4 2020'. 26 Chwefror 2021. \(gwelwyd 17 Mawrth 2021\).](#)



Y Swyddfa Gartref (2021d) '[Mewnfudo ac Amddiffyn Ch4 2020](#)'. 26 Chwefror 2021. (gwelwyd 11 Mawrth 2021).

Y Swyddfa Gartref (2021e) '[Cymorth Lloches – Setiau Data Lloches ac Adsefydlu](#)'. 25 Chwefror 2021. (gwelwyd 11 Mawrth 2021).

Y Swyddfa Gartref (2021f) '[Apeliadau Lloches – Setiau Data Lloches ac Adsefydlu](#)'. 25 Chwefror 2021. (gwelwyd 11 Mawrth 2021).

Y Swyddfa Gartref (2021g) '[Setiau Data Lloches ac Adsefydlu](#)'. 25 Chwefror 2021. (gwelwyd 11 Mawrth 2021).

Y Swyddfa Gartref (2021h) '[Ystadegau Mewnfudo, y flwyddyn a ddaeth i ben ym mis Rhagfyr 2020](#)'. (gwelwyd 11 Mawrth 2021).

Y Swyddfa Gartref (2021i) '[Ffurflenni – Tablau data Ystadegau Mewnfudo, y flwyddyn a ddaeth i ben ym mis Rhagfyr 2020](#)'. (gwelwyd 11 Mawrth 2021).

Y Swyddfa Gartref (2021j) '[Ystadegau Mewnfudo: Lloches ac Ailsefydlu – Grantiau fisa Aduniad Teuluol](#)'. 25 Chwefror 2021. (gwelwyd 11 Mawrth 2021).

Swyddfa Gartref (2021k) Y Swyddfa Gartref (2021g) '[Anghydfodau Oedran – Setiau Data Lloches ac Adsefydlu](#)'. 25 Chwefror 2021. (gwelwyd 11 Mawrth 2021).

Y Swyddfa Gartref (2021l) '[Mewnfudo ac Amddiffyn: Data Tryloywder Fisa a Mewnfudo'r DU Ch4 2020](#)'. (gwelwyd 11 Mawrth 2021).

Y Swyddfa Gartref (2021m) '[Datganiad Chwarterol Ystadegau Mewnfudo](#)'. (gwelwyd 11 Mawrth 2021).

Y Swyddfa Gartref (2021n) '[Materion a godwyd gan bobl sy'n wynebu dychwelyd mewn canolfan gadw mewnfudo](#)'. (gwelwyd 17 Mawrth 2021).

Y Swyddfa Gartref (2021) <https://www.gov.uk/government/collections/national-referral-mechanism-statistics>

Gorfodi Mewnfudo, Fisâu a Mewnfudo'r DU, a Llu'r Ffiniau (2021) '[Data Gorfodi Mewnfudo: Chwefror 2021](#)'. (gwelwyd 11 Mawrth 2021).

Kone, Z., Ruiz, I., Vargas-Silva, C. (2019) '[Ffoaduriaid a Marchnad Lafur y DU](#)'. Compas. (gwelwyd 11 Mawrth 2021).

Y Weinyddiaeth Gyfiawnder (2021a) '[Ystadegau'r Tribiwnlys Chwarterol Hydref i Ragfyr 2020](#)'. (gwelwyd 19 Mawrth 2021).

Y Weinyddiaeth Gyfiawnder (2021b) '[Ystadegau Cyfiawnder Sifil Chwarterol: Hydref i Ragfyr 2020](#)'. (gwelwyd 19 Mawrth 2021).

OECD (2020) '[Cymorth gan aelodau DAC yn cynyddu yn 2019 gyda mwy o gymorth i'r gwledydd tlotaf](#)'. 16 Ebrill 2020. (gwelwyd 11 Mawrth 2021).

UNHCR (2019) '[Tueddiadau Byd-eang – Dadleoli Gorfodol 2019](#)'. (gwelwyd 11 Mawrth 2021).

UNHCR (2020a) '[Darganfyddwr Data Ffoaduriaid](#)'. (gwelwyd 11 Mawrth 2021).

UNHCR (2020b) '[Data Ailsefydlu](#)'. (gwelwyd 11 Mawrth 2021).





CCS0820091708  
ISBN 978-1-5286-2526-5