



department for
**culture, media
and sport**

Ymgynghoriad ar Adneuo Gweithiau Di- brint yn Gyfreithiol

24 Chwefror 2012

improving
the quality
of life for all

Ein nod yw gwella ansawdd bywyd i bawb drwy weithgareddau diwylliannol a gweithgareddau chwaraeon, helpu i sicrhau rhagoriaeth a hyrwyddo'r diwydiant twristiaeth, y diwydiant creadigol a'r diwydiant hamdden.

Tabl Cynnwys

Tabl Cynnwys	3
Adran 1: Cyflwyniad	4
Adran 2: Microfusnesau a busnesau newydd	8
Adran 3: Cwmpas y rheoliadau ar gyfer adneuo deunydd di-brint yn gyfreithiol	10
Adran 4: Crynodeb o'r rheoliadau drafft.....	13
Adran 5: Beth yw gwe-gynaeafu?.....	19
Adran 6: Polisi casgliadau a sut y caiff cynnwys ei ddarparu yn ymarferol	21
Adran 7: Pa fynediad a ganiateir at waith a adneuwyd?	23
Adran 8: Gweithiau a gynhyrchir mewn fformat printiedig a fformat di-brint	24
Adran 9: Sut y caiff cynnwys cyhoeddedig ei gadw'n ddiogel gan y llyfrgelloedd adneuo? ..	25
Adran 10: A all cyhoeddwr gael gwaharddiad i atal unigolion rhag gweld gwaith di-brint a adneuwyd?	29
Adran 11: A oes angen i gyhoeddwr ddarparu copi o unrhyw raglen gyfrifiadurol ac unrhyw wybodaeth sydd ei hangen i gael gafael ar y gwaith?.....	30
Adran 12: Beth yw'r gweithgareddau a ganiateir o ran y gwaith a adneuwyd?	31
Adran 13: Pryd mae'r llyfrgelloedd adneuo a'r cyhoeddwr wedi'u heithrio rhag atebolrwydd cyfreithiol penodol?	33
Adran 14: A oes rhaid i gyhoeddwr adneuo metadata?	34
Adran 15: Sut y gall y llyfrgelloedd adneuo waredu gwaith a adneuwyd?.....	35
Adran 16: Cydweithredu a datrys anghydfodau rhwng cyhoeddwr a llyfrgelloedd adneuo .	36
Atodiad B – Crynodeb o'r broses we-gynaeafu	47
Atodiad C - Rhestr Termau	48

Adran 1: Cyflwyniad

Diben

- 1.1 Rydym yn ceisio eich barn ar reoliadau drafft diwygiedig ac asesiadau o effaith ar gyfer adneuo gweithiau di-brint yn gyfreithiol. Am fod yr ymgynghoriad hwn yn dilyn ymgynghoriad cynharach (a ddaeth i ben ym mis Ionawr 2011) rydym yn ceisio'n bennaf sylwadau ar y rhannau o'r rheoliadau a ddiwygiwyd. Rydym hefyd yn croesawu adborth mwy cyffredinol ar unrhyw agweddau ar y rheoliadau, yr asesiadau o effaith neu'r canllawiau. Cynhelir yr ymgynghoriad rhwng 24 Chwefror a 18 Mai 2012.
- 1.2 Anfonwch eich ymatebion i holiadur yr ymgynghoriad (yn Atodiad A) drwy e-bost i legal_deposit@culture.gsi.gov.uk neu drwy'r post at:

Daniel Halpern
Libraries Team
Culture Directorate
Department for Culture, Media and Sport
2-4 Cockspur Street
London SW1Y 5DH
- 1.3 Nod y canllawiau a geir yn y ddogfen ymgynghori hon yw helpu cyhoeddwr a llyfrgelloedd adneuo i ddehongli eu rhwymedigaethau o dan y fersiwn drafft o Reoliadau Llyfrgelloedd Adneuo Cyfreithiol (Gweithiau Di-brint) 2013 a dylid eu darllen ar y cyd â'r rheoliadau drafft hynny.
- 1.4 Amcan y rheoliadau yw caniatáu gwarchod cyhoeddiadau di-brint er cenedlaethau'r dyfodol.
- 1.5 Bydd y rheoliadau drafft yn ymestyn y system adneuo ffurfiol yn y llyfrgelloedd adneuo cyfreithiol i gynnwys cynnwys all-lein, a chynnwys ar-lein y gellir cael gafael arno drwy broses gynaeafu. Mae'r rheoliadau drafft hefyd yn cwmpasu cynnwys ar-lein sydd fwy neu lai yr un peth â gwaith printiedig. Bydd hyn yn dileu'r angen i gyhoeddwr adneuo deunydd printiedig a lleihau'r costau i'r sector cyhoeddi.

Fframwaith deddfwriaethol

- 1.6 Ailgadarnhaodd Deddf Llyfrgelloedd Adneuo Cyfreithiol 2003 (Deddf 2003)¹ y darpariaethau presennol ar gyfer adneuo cyhoeddiadau printiedig drwy ei

¹ Deddf Llyfrgelloedd Adneuo Cyfreithiol 2003: http://www.opsi.gov.uk/acts/acts2003/ukpga_20030028_en_1

gwneud yn ofynnol i gopi o bob llyfr neu gyfres neu gyhoeddiad printiedig arall a gyhoeddir yn y DU gael ei adneuo am ddim, yn y Llyfrgell Brydeinig. At hynny, mae gan bum llyfrgell arall (sef Llyfrgelloedd Cenedlaethol Cymru² a'r Alban, a llyfrgelloedd Prifysgolion Rhydychen, Caergrawnt a Choleg y Drindod Dulyn³) yr hawl i dderbyn, ar gais, un copi am ddim o unrhyw lyfr neu gyhoeddiad printiedig arall a gyhoeddir yn y DU. Gelwir y llyfrgelloedd hyn, ynghyd â'r Llyfrgell Brydeinig, yn gyfunol y llyfrgelloedd adneuo.

- 1.7 O dan Ddeddf 2003 crëwyd fframwaith o ddeddfwriaeth lle y gellid gwneud rheoliadau ar gyfer adneuo gwaith di-brint - hynny yw, gwaith a gyhoeddir mewn cyfrwng ac eithrio print.

Gwaith dilynol o ymgynoriadau blaenorol a newidiadau allweddol

- 1.8 Cynhaliodd y Llywodraeth ymgynghoriad ar reoliadau drafft ar gyfer adneuo deunydd di-brint yn gyfreithiol rhwng 30 Medi 2010 a 11 Ionawr 2011⁴. Yng ngoleuni'r ymatebion cyffredinol i'r ymgynghoriad nid oeddem o'r farn ei bod yn ymarferol bwrw ymlaen â'r rheoliadau fel yr oeddent wedi'u drafftio bryd hynny.
- 1.9 Bydd y rheoliadau drafft diwygiedig hyn yn cynnwys cynnwys all-lein, a chynnwys ar-lein y gellir cael gafael arno drwy broses we-gynaeafu. Maent hefyd yn cynnwys cynnwys di-brint sydd fwy neu lai yr un peth â gwaith printiedig, gan roi cyfle i'r cyhoeddwr adneuo deunydd mewn fformat di-brint gan leihau'r costau i'r sector cyhoeddi.
- 1.10 Mae'r newidiadau allweddol a wnaed i'r rheoliadau diwygiedig hyn fel a ganlyn:

- Eglurwyd cwrpas y rheoliadau. Gallai'r rheoliadau, ac felly'r rhwymedigaeth i ddarparu deunydd o dan Ddeddf 2003, fod yn gymwys i unrhyw waith all-lein ac ar-lein (a gyhoeddir yn y Deyrnas Unedig) ar wahân i waith sy'n cynnwys ffilm neu gerddoriaeth yn unig, ar fewnwyd gaeedig, neu sy'n cynnwys data personol ar wefan o fath rhwydwaith cymdeithasol.
- Mae'r hyn a gaiff ei drin fel gwaith 'a gyhoeddir yn y Deyrnas Unedig' mewn perthynas â gwaith ar-lein wedi'i ddiffinio. Mae hyn yn cynnwys i) gwaith a ddarperir i'r cyhoeddwr o wefan ac iddi enw parth sy'n ymwneud â'r Deyrnas Unedig neu le yn y Deyrnas Unedig, neu ii)

² Mae Cyfadran yr Adfocataid yn yr Alban yn dal cyhoeddiadau cyfreithiol yn yr Alban y mae'n eu cael gan Lyfrgell Genedlaethol yr Alban.

³ Mae Deddf 2003 yn darparu ar gyfer adneuo gwaith di-brint gyda Choleg y Drindod Dulyn (TCD), ond mae hefyd yn darparu na ellir gwneud rheoliadau mewn cysylltiad â TCD oni fydd yr Ysgrifennydd Gwladol yn fodlon na fydd cyfyngiadau a mesurau diogelu mewn cysylltiad â'r deunydd o dan gyfraith Iwerddon gryn dipyn yn llai nag yn y DU. Fodd bynnag, at ddibenion yr ymgynghoriad hwn, mae TCD wedi'i gynnwys yn y rheoliadau drafft.

⁴ Ymgynghoriad 2010-11 ar reoliadau ar gyfer adneuo deunydd di-brint yn gyfreithiol
<http://www.culture.gov.uk/consultations/7449.aspx>

gwaith a ddarperir i'r cyhoedd gan unigolyn ac mae unrhyw un o weithgareddau'r unigolyn hwnnw mewn perthynas â chreu neu gyhoeddi'r gwaith hwnnw yn digwydd yn y Deyrnas Unedig. Nid yw'r diffiniad hwn yn cynnwys gwaith na ellir cael gafael arno o'r tu mewn i'r Deyrnas Unedig.

- Gall llyfrgelloedd adneuo a chyhoeddwyr gytuno'n wirfoddol ar ddull o ddarparu gwaith ar-lein fel dewis amgen i we-gynaeafu. Lle mae cytundebau ar waith, gall llyfrgelloedd adneuo ofyn am i waith gael ei ddarparu o fewn 14 diwrnod.
- Fel arall, mae'n rhaid gwneud ceisiadau am waith ar-lein drwy we-gynaeafu i gyfeiriad Protocol y Rhyngwyd y darperir y gwaith ohono.
- Mae'n rhaid i gynnwys ar-lein gael ei ddarparu mewn ymateb i gais drwy ymateb awtomataidd i'r gwe-gynaeafwr.
- Tybir bod cais a anfonir i dudalen we sy'n cynnwys cyfleuster mewngofnodi yn gais am y cynnwys y tu ôl i'r cyfleuster mewngofnodi hwnnw.
- Bydd llyfrgelloedd adneuo yn rhoi o leiaf 14 diwrnod o rybudd ysgrifenedig i gyhoeddwyr am gais i wefan â chyfleuster mewngofnodi i roi cyfle i gyhoeddwyr ddarparu manylion mewngofnodi fel y bydd cyhoeddwyr yn gallu cyflawni eu rhwymedigaeth i ddarparu cynnwys drwy ymateb awtomataidd i'r gwe-gynaeafwr. Bydd yn ofynnol i lyfrgelloedd adneuo ddefnyddio'r manylion mewngofnodi hyn ar gyfer pob cais i'r wefan honno.
- O hyn ymlaen ni fydd y rhwymedigaeth i ddarparu gwaith ar-lein yn gymwys i'r llyfrgell adneuo gyntaf sy'n gwneud y cais yn unig a bydd gan bob llyfrgell adneuo hawl i ofyn am yr un gwaith.⁵
- Mae gweithgareddau a ganiateir wedi'u hymestyn i nodi'n gliriach y gall llyfrgelloedd adneuo drosglwyddo neu fenthyca deunydd wedi'i adneuo i unrhyw lyfrgell adneuo arall; ac i nodi'n gliriach y gall llyfrgelloedd adneuo eu hunain ddefnyddio deunydd wedi'i adneuo at ddibenion adolygu a chynnal y deunydd ac at ddibenion ymchwil ac astudio gan y llyfrgell adneuo.

⁵ Yn ymarferol, mae'n annhebygol y bydd llyfrgelloedd adneuo unigol yn gofyn am yr un gwaith yn union, am y bydd hyn yn golygu bod yn rhaid i lyfrgelloedd adneuo unigol wneud ceisiadau gan ddefnyddio'r gwe-gynaeafwr tua'r un pryd (gan ddibynnu ar ba mor aml y byddai cynnwys y wefan yn newid).

- Yn ogystal â rhoi copi o ddeunydd wedi'i adneuo ar gyfer ymchwil anfasnachol ac astudiaeth breifat, caniateir i lyfrgell adneuo roi copi at ddibenion achosion seneddol neu farnwrol, neu Gomisiwn Brenhinol neu ymchwiliad statudol.
- Caniateir i Lyfrgell Genedlaethol yr Alban drosglwyddo'r cyhoeddiadau cyfreithiol all-lein a gaiff i Gyfadran yr Adfocatiaid, yn yr un ffordd ag y mae Llyfrgell Genedlaethol yr Alban yn trosglwyddo cyhoeddiadau cyfreithiol printiedig ar hyn o bryd i Gyfadran yr Adfocatiaid.
- Caniateir i Lyfrgell Genedlaethol yr Alban hefyd drosglwyddo neu fenthyca cyhoeddiadau cyfreithiol ar-lein i Gyfadran yr Adfocatiaid. Bydd y Gyfadran yn rhwym wrth y cyfyngiadau ar ddefnyddio deunydd all-lein ac ar-lein yn yr un ffordd â'r llyfrgelloedd adneuo.
- Yn ogystal ag addasu rhaglen gyfrifiadurol neu gronfa ddata at ddibenion gwarchod deunydd, caniateir i'r llyfrgelloedd adneuo addasu unrhyw waith all-lein neu ar-lein at ddibenion gwarchod deunydd.

Adran 2: Microfusnesau a busnesau newydd

- 2.1 Ym mis Mawrth 2011, cyhoeddodd y Llywodraeth foratoriwm o dair blynedd ar reoliadau domestig newydd ar gyfer microfusnesau a busnesau newydd fel rhan o'r Cynllun ar gyfer Twf⁶.
- 2.2 Er bod yr asesiadau o effaith ar gyfer y rheoliadau drafft ar gyfer adneuo gwaith cyfreithiol di-brint yn dangos y bydd effaith gyfunol adneuo cynnwys di-brint ar-lein ac all-lein yn lleihau'r baich ar y diwydiant cyhoeddi ehangach, mae dadansoddiad yr Adran dros Ddiwylliant, y Cyfryngau a Chwaraeon sy'n seiliedig ar y dystiolaeth gyfredol yn awgrymu y byddai effaith gyfunol y rheoliadau yn arwain at gost net fach i microfusnesau⁷, sef £26 y flwyddyn ar gyfartaledd.
- 2.3 Felly, yn unol â pholisi'r moratoriwm, rydym yn cynnig y dylid eithrio microfusnesau a busnesau newydd o rai mesurau yn y rheoliadau drafft a all gyfrannu at y gost net fach hon, yn benodol:
- y rhwymedigaeth i ddarparu gwaith all-lein (eitemau ffisegol megis CD ROMs) i lyfrgelloedd adneuo (**rheoliad 19**);
 - y rhwymedigaeth i roi manylion mewngofnodi gwefannau i lyfrgelloedd adneuo (**rheoliad 20**).
- 2.4 Fodd bynnag, rydym yn cynnig y dylid cynnwys microfusnesau a busnesau newydd mewn tri mesur penodol yn y rheoliadau ar y sail na fydd unrhyw gost i gyhoeddwyr yn gysylltiedig â hwy ac y bydd yn cynnig cyfle i wneud arbedion yn erbyn eu rhwymedigaethau cyfredol, sef:
- mesur a fydd yn galluogi cyhoeddwyr, os ydynt yn dymuno, i newid o roi fersiwn printiedig i lyfrgelloedd adneuo (y rhwymedigaeth gyfredol) i ddarparu fersiwn di-brint o'r un gwaith, ar yr amod y caiff y gwaith ei gyhoeddi mewn fformatau printiedig a di-brint (**rheoliad 18(1)**);
 - mesur a fydd yn galluogi cyhoeddwyr, os ydynt yn dymuno, i ddewis anfon eu cynnwys ar y we i lyfrgell adneuo (**rheoliad 21**);
 - mesurau a fydd yn galluogi llyfrgelloedd adneuo i gopïo gwaith ar-lein sydd ar gael i bawb o'r rhyngwyd, na fydd yn arwain at unrhyw gost na rhwymedigaeth i gyhoeddwyr (**rheoliad 17(3) a 23(3)**).
- 2.5 Disgwylir i'r moratoriwm barhau mewn grym tan fis Mawrth 2014. Byddem yn ceisio dileu'r eithriad ar gyfer microfusnesau a busnesau newydd a thrwy hynny

⁶ http://cdn.hm-treasury.gov.uk/2011budget_growth.pdf

⁷ Mae microfusnes yn fusnes â llai na 10 cyflogai

ymestyn y rheoliadau i gynnwys pob cyhoeddwr unwaith y bydd cyfnod y moratoriwm wedi dod i ben. Er mwyn dileu'r eithriad bydd angen i ni wneud rhagor o reoliadau diwygio.

Adran 3: Cwmpas y rheoliadau ar gyfer adneuo deunydd di-brint yn gyfreithiol

- 3.1 Bydd y rheoliadau drafft diwygiedig ar gyfer adneuo deunydd di-brint yn gyfreithiol yn cwmpasu'r canlynol.

Gwaith all-lein

- 3.2 Bydd angen rhoi copi o unrhyw waith all-lein (gwaith na ellir cael gafael arno neu nas darperir drwy'r rhyngwyd ac a gofnodir ar ffurf ffisegol gan gynnwys CD ROM, DVD neu ficroffurf (ffilm a microfiche)) i'r Llyfrgell Brydeinig o fewn mis i'w gyhoeddi. Bydd gan y llyfrgelloedd adneuo eraill hawl i gael copi o unrhyw waith all-lein y maent yn gofyn amdano. Mae'n rhaid gwneud cais o fewn 12 mis i gyhoeddi'r gwaith ac mae'n rhaid ei ddarparu o fewn mis i'w gyhoeddi neu i ddyddiad y cais, p'un bynnag sydd olaf.

Gwaith ar-lein

Darparu deunydd drwy we-gynaeafwr

- 3.3 Yn y rhan fwyaf o achosion, caiff gwaith ar-lein ei ddarparu i lyfrgelloedd adneuo drwy we-gynaeafwr (fel dewis amgen i we-gynaeafu, gall cyhoeddwr gytuno â llyfrgelloedd adneuo i ddarparu gwaith ar-lein gan ddefnyddio dull gwahanol, ond trefniant gwirfoddol fyddai hwn a disgwylir y bydd y rhan fwyaf o gyhoeddwr yn fodlon dibynnu ar y defnydd y mae llyfrgelloedd adneuo yn ei wneud o we-gynaeafu i gyflawni eu rhwymedigaethau i ddarparu deunydd). Bydd yr 'ymweliad' gan feddalwedd y gwe-gynaeafwr â chyfeiriad Protocol Rhyngwyd (IP) y wefan sy'n cynnwys y gwaith yn gyfystyr â chais am y gwaith hwnnw. O dan y rheoliadau bydd yn orfodol darparu'r gwaith mewn ymateb i'r cais drwy ymateb awtomataidd o'r wefan i'r gwe-gynaeafwr.
- 3.4 Yn achos gwaith ar-lein y tu ôl i gyfleuster mewngofnodi, tybir bod y cais gan y gwe-gynaeafwr i'r dudalen fewngofnodi yn gais am y gwaith ar-lein y tu ôl i'r dudalen honno a bydd y rhwymedigaeth ar y cyhoeddwr i ddarparu'r gwaith hwnnw mewn ymateb awtomataidd i'r gwe-gynaeafwr yn dal i fod yn gymwys. Mae'r rheoliadau drafft yn ei gwneud yn ofynnol i'r llyfrgell adneuo roi o leiaf 14 diwrnod o rybudd i'r cyhoeddwr cyn cyfeirio gwe-gynaeafwr i dudalen we fewngofnodi i gael gafael ar y gweithiau y tu ôl i'r dudalen honno. Bydd hyn yn rhoi amser i'r cyhoeddwr roi manylion mewngofnodi i'r llyfrgell adneuo fel y bydd y gwe-gynaeafwr, pan fydd yn gwneud cais am y gwaith ar-lein y tu ôl i'r dudalen fewngofnodi, yn gallu cael gafael arno y tu ôl i'r dudalen fewngofnodi ac y bydd y cyhoeddwr wedyn yn gallu cydymffurfio â'r rhwymedigaeth i ddarparu'r gwaith drwy ymateb awtomataidd i'r gwe-gynaeafwr. Bydd yn

ofynnol i lyfrgelloedd adneuo ddefnyddio manylion cofrestru perthnasol a ddarperir gan gyhoeddwr ar y cais cyntaf a phob cais dilynol gan we-gynaeafwr i'r gwefannau cofrestru neu dalu, a fydd yn osgoi'r angen i lyfrgelloedd adneuo roi rhybudd ymlaen llaw bob tro y bydd meddalwedd y gwe-gynaeafwr yn gofyn am weithiau o'r gwefannau hynny.

Darparu deunydd drwy ddefnyddio dull amgen y cytunwyd arno.

- 3.5 Fel y nodwyd uchod, mae'r rheoliadau drafft yn cynnwys darpariaethau penodol ar gyfer achosion lle mae cyhoeddwr, yn lle gwe-gynaeafu, wedi **cytuno** â llyfrgell adneuo ar ddull penodol o ddarparu gwaith ar-lein, er enghraifft drwy gyfleuster lanlwytho diogel i wefan benodol, neu o ran e-gyfnodolion xml (gweler adran 6).
- 3.6 Lle mae'r cyfryw gytundeb ar waith, mae'r rheoliadau drafft yn ei gwneud yn ofynnol i'r cyhoeddwr ddarparu unrhyw waith y mae'r llyfrgell adneuo yn gwneud cais ysgrifenedig amdano o fewn 14 diwrnod i'r cais. Mae gwaith a ddarperir yn unol â'r rhwymedigaeth hon yn ddarostyngedig i'r cyfyngiadau ar ddefnydd a ganiateir (gweler adran 12) a'r eithriadau rhag atebolrwydd (gweler adran 13) sy'n gymwys o dan Ddeddf 2003.
- 3.7 Gellir negodi dulliau amgen o ddarparu deunydd yn lle gwe-gynaeafu awtomataidd unrhyw bryd. Yn yr un modd, gall naill ai'r cyhoeddwr neu'r llyfrgell adneuo ofyn unrhyw bryd i ddiwygio telerau cytundeb neu ddychwelyd i'r system ragosodedig, sef gwe-gynaeafu. Nid oes unrhyw ofyniad ar lyfrgell adneuo nac ar gyhoeddwr i fynd ati'n rhagweithiol i geisio dulliau amgen o ddarparu deunydd yn lle gwe-gynaeafu.

Gwaith a gyhoeddir yn y Deyrnas Unedig

- 3.8 Dim ond i waith a gyhoeddir yn y Deyrnas Unedig y mae'r ddyletswydd i ddarparu gwaith di-brint (a phrintiedig) o dan Ddeddf 2003 yn gymwys. Mae'r rheoliadau drafft yn diffinio gwaith ar-lein fel gwaith a gyhoeddir yn y Deyrnas Unedig:
 - pan ddarperir gwaith ar-lein i'r cyhoedd o wefan ac iddi enw parth sy'n ymwneud â'r Deyrnas Unedig neu le yn y Deyrnas Unedig; neu
 - pan y'i darperir i'r cyhoedd gan unigolyn ac mae unrhyw un o weithgareddau'r unigolyn hwnnw mewn perthynas â chreu neu gyhoeddi'r gwaith hwnnw yn digwydd yn y Deyrnas Unedig.

- 3.9 Ni chaiff gwaith na all unigolion yn y Deyrnas Unedig gael gafael arno yn y Deyrnas Unedig ei gynnwys yn yr hyn y tybir ei fod yn waith 'a gyhoeddir yn y Deyrnas Unedig' - er enghraifft, gwaith a oedd ar gael ar gyfer tanysgrifio i unigolion yn UDA yn unig.

Adran 4: Crynodeb o'r rheoliadau drafft

4.1 Mae'r crynodeb hwn o'r rheoliadau drafft yn rhoi esboniad byr o bob agwedd ar y rheoliadau.

Rhan 1 – Cyflwyniad

Enwi, cychwyn a dod i ben

4.2 Mae'r adran hon yn nodi enw'r rheoliadau, eu dyddiad cychwyn a'r dyddiad y byddant yn peidio â bod yn weithredol o dan y cymal machlud.

Adolygu

4.3 Mae'r adran hon yn nodi y dylai'r Ysgrifennydd Gwladol adolygu'r rheoliadau o fewn pum mlynedd i'r dyddiad y daw'r rheoliadau i rym. Dylai'r adolygiad ystyried a yw'r rheoliadau wedi cyflawni eu hamcanion ac a yw'r amcanion yn dal i fod yn briodol.

Dehongli

4.4 Mae'r adran hon yn disgrifio'r diffiniadau allweddol fel y'u defnyddir yn y rheoliadau.

Rhan 2 – Eithriad ar gyfer microfusnesau sy'n bodoli eisoes a busnesau newydd

Mae'r rhan hon o'r rheoliadau yn eithrio microfusnesau sy'n bodoli eisoes a busnesau newydd rhag darpariaethau penodol o'r rheoliadau (gweler adran 2 uchod). Ceir darpariaethau sy'n ymdrin â'r hyn a fydd yn gyfystyr â busnes

newydd a darpariaethau sy'n ymdrin â'r sefyllfa lle mae microfusnes yn cyflogi mwy o staff ac yn peidio â bod yn ficrofusnes yn ystod cyfnod y moratoriwm.

Rhan 3 – Adneuo

Gwaith di-brint y mae'r Ddeddf yn gymwys iddo

- 4.5 Mae rheoliad 17(1) yn disgrifio'r mathau o weithiau di-brint a allai gael eu cwmpasu gan y rheoliadau. I grynhoi, mae hyn yn cynnwys unrhyw waith all-lein ac unrhyw waith ar-lein. Mae rheoliad 17(2) yn nodi'n glir nad yw'r rheoliadau yn cynnwys mathau penodol o gynnwys, sef cynnwys mewn mewnrwyd gaeedig a chynnwys sy'n cynnwys data personol ar wefannau o fath rhwydwaith cymdeithasol⁸.
- 4.6 Mae rheoliad 17(3) yn defnyddio'r un diffiniad o waith di-brint at ddibenion adran 10(5)(a) o Ddeddf 2003. Effaith hyn (ar y cyd ag effaith defnyddio'r diffiniad o waith “a gyhoeddir yn y Deyrnas Unedig” at ddibenion adran 10(5)(b) o Ddeddf 2003 - gweler paragraff 4.16 isod) yw caniatáu i lyfrgelloedd adneuo gopïo gwaith sy'n cyd-fynd â'r disgrifiad rhagnodedig o'r rhyngrwyd. Mae hyn yn ychwanegol at allu llyfrgelloedd adneuo i wneud cais am i waith a gyhoeddir ar y rhyngrwyd o dan baragraff 20 o'r rheoliadau gael ei ddarparu (gweler paragraff 4.10 i 4.12 isod). Mae'r gwaith ar-lein y gellir ei gopïo yn union yr un peth â'r gwaith ar-lein y gellir gwneud cais amdano o dan y rheoliadau – hynny yw, gwaith a gyhoeddir ar-lein (ar wahân i waith ar fewnrwyd gaeedig neu waith sy'n cynnwys data personol ar wefannau o fath rhwydwaith cymdeithasol) a gyhoeddir yn y Deyrnas Unedig.
- 4.7 Bydd y math hwn o waith a gaiff ei gopïo o'r rhyngrwyd gan lyfrgell adneuo neu unigolyn sy'n gweithredu ar ei rhan yn ddarostyngedig i'r cyfyngiadau ar ddefnydd a ganiateir a nodir yn y rheoliadau. Bydd copïo'r gwaith hefyd yn ddarostyngedig i'r un eithriadau rhag hawlfraint a thresmasu ar hawliau cronfa ddata a'r un darpariaethau sy'n ymwneud ag atebolrwydd am ddifenwi, ag sy'n gymwys i waith a ddarperir i lyfrgell adneuo o dan adran 1 o Ddeddf 2003.

Argraffiadau newydd ac amgen

⁸ At hynny, o dan adran 1(5) o Ddeddf 2003, nid yw'r rheoliadau yn gymwys i ddeunydd sy'n cynnwys ffilm neu gerddoriaeth yn bennaf.

- 4.8 Mae rheoliad 18(1) yn galluogi cyhoeddwr i adneuo gwaith mewn fformat di-brint os caiff yr un gwaith, fwy neu lai, ei gyhoeddi mewn fformat printiedig a fformat di-brint. Fodd bynnag, dim ond gyda chytundeb y llyfrgelloedd adneuo y gellir gwneud hyn. Os nad oes unrhyw gytundeb ar waith, mae'r ddyletswydd o dan Ddeddf 2003 i adneuo'r gwaith mewn fformat printiedig yn dal i fod yn gymwys. Os caiff gwaith ei gyhoeddi mewn nifer o fformatau di-brint yn unig, mae rheoliad 18(2) yn caniatáu i'r cyhoeddwr adneuo'r gwaith yn y fformat di-brint o'i ddewis.

Hawl i Dderbyn Gwaith: gwaith all-lein

- 4.9 Mae'r adran hon yn nodi pwy sydd â'r hawl i dderbyn gwaith all-lein. Bydd gan y Llyfrgell Brydeinig yr hawl i dderbyn unrhyw waith all-lein a gyhoeddir yn y DU a bydd gan y llyfrgelloedd adneuo eraill yr hawl i ofyn am i waith all-lein gael ei ddarparu. Mae'n rhaid i'r copi a ddarperir fod o ansawdd sydd fwyaf addas at ddibenion gwarchod fel y cytunwyd arno gan y cyhoeddwr a'r llyfrgell neu, os nad oes cytundeb, o ansawdd a bennir gan y cyhoeddwr.

Hawl i Dderbyn Gwaith: gwaith ar-lein a ddarperir gan we-gynaeafwr.

- 4.10 Mae hyn yn rhoi hawl i lyfrgelloedd adneuo ddarparu cynnwys ar y we drwy gais a wneir drwy we-gynaeafwr i gyfeiriad Protocol y Rhyngrwyd y darperir y cynnwys ohono. Mae hyn yn cynnwys cynnwys sydd ar gael i bawb a chynnwys sy'n ddarostyngedig i gyfyngiadau ar fynediad i'r cyhoedd, megis cyfrineiriau a manylion mewngofnodi.
- 4.11 Yn achos cynnwys ar y we sydd ar gael i bawb, bydd y cyswllt rhwng y we-gynaeafwr a chyfeiriad Protocol y Rhyngrwyd sy'n cynnwys y gwaith yn gyfystyr â chais am ddarparu deunydd/cynnwys o dan y rheoliadau. O dan y rheoliadau mae'n ofynnol i gynnwys gael ei ddarparu mewn ymateb i gais drwy ymateb awtomataidd i'r we-gynaeafwr ac, yn achos cynnwys sydd ar gael i bawb, caiff y rhwymedigaeth hon ei chyflawni drwy gasglu'r cynnwys gan ddefnyddio'r we-gynaeafwr.
- 4.12 Yn achos cynnwys ar y we sydd ar gael y tu ôl i gyfleuster mewngofnodi, bydd yr un egwyddorion yn gymwys o ran gwneud ceisiadau a darparu cynnwys, ac eithrio y tybir bod cais i wefan â chyfleuster mewngofnodi yn gais am y cynnwys y tu ôl i'r cyfleuster mewngofnodi. Bydd y rhwymedigaeth i ddarparu gwaith i ganiatáu i gynnwys y tu ôl i'r cyfleuster mewngofnodi gael ei gasglu'n

awtomataidd yn dal i fod yn gymwys. Felly, er mwyn rhoi cyfle i'r cyhoeddwr roi manylion mewngofnodi i'r llyfrgell adneuo fel y gellir cyflawni'r rhwymedigaeth i ddarparu gwaith, mae'r rheoliadau (rheoliad 20(5)) yn ei gwneud yn ofynnol i'r llyfrgell adneuo roi o leiaf 14 o rybudd ysgrifenedig i'r cyhoeddwr o'i bwriad i wneud ei chais cyntaf i'r wefan y cyfyngir ar fynediad ati. Mae'r rheoliadau (rheoliad 20(6)) wedyn yn ei gwneud yn ofynnol i lyfrgell adneuo ddefnyddio'r manylion cofnodi hyn bob tro y bydd y gwe-gynaeafwr yn mynd i'r wefan, gan sicrhau y bydd y cyhoeddwr yn gallu cydymffurfio â'i rwymedigaeth i ddarparu'r cynnwys y tu ôl i'r dudalen fewngofnodi.

Hawl i Dderbyn Gwaith: gwaith ar-lein a ddarperir gan ddefnyddio dull amgen y cytunwyd arno.

4.13 Mae'r adran hon yn caniatáu i lyfrgelloedd adneuo a chyhoeddwr ddod i gytundeb ynghylch sut y gellir darparu cynnwys ar y we i lyfrgelloedd adneuo yn hytrach na defnyddio'r broses we-gynaeafu. Nid yw'n gosod unrhyw rwymedigaeth ar gyhoeddwr i lunio cytundeb. Fodd bynnag, os deir i gytundeb, bydd cynnwys ar y we a gaiff ei adneuo gan ddefnyddio'r dull o ddarparu cynnwys y cytunwyd arno yn cael budd o'r eithriadau rhag atebolrwydd y byddai'r rheoliadau hyn yn eu cynnig (gweler adran 13). Mae'n rhaid i'r gwaith a ddarperir o dan yr adran hon fod o ansawdd sydd fwyaf addas at ddibenion gwarchod, a bennir gan y cyhoeddwr os nad oes cytundeb â'r llyfrgell adneuo.

4.14 Ei nod yw rhoi gwahanol opsiynau i gyhoeddwr ar gyfer darparu cynnwys ar y we os na fyddant am ei adneuo gan ddefnyddio'r dull gwe-gynaeafu. Mae hefyd yn nodi amseriadau darparu cynnwys yn gliriach ar gyfer cyhoeddwr.

Darparu gwybodaeth ychwanegol

4.15 Mae'r adran hon yn nodi pa wybodaeth ychwanegol y dylid ei rhoi gyda'r gwaith wrth ei adneuo. Dim ond i waith all-lein, a gwaith ar-lein y cytunwyd ar ddull o'i ddarparu, y mae'r gofynion hyn yn gymwys.

Gwaith ar-lein: a gyhoeddir yn y Deyrnas Unedig

4.16 Mae'r adran hon yn nodi pa waith ar-lein y dylid ystyried ei fod yn waith a gyhoeddir yn y Deyrnas Unedig a'i fod yn cael ei gwmpasu, felly, gan y rheoliadau. Mae'r adran hon hefyd yn defnyddio'r diffiniad hwn at ddibenion yr

hyn sy'n gyfystyr ag "yn gysylltiedig â'r" Deyrnas Unedig o dan adran 10(5) (a) o Ddeddf 2003.

Rhan 4 – Gweithgareddau a Ganiateir

Y defnydd ac ati o ddeunydd perthnasol gan lyfrgelloedd adneuo

4.17 Mae'r darpariaethau hyn yn caniatáu i lyfrgelloedd adneuo drosglwyddo neu fenthycu deunydd a adneuwyd i lyfrgelloedd adneuo eraill. Maent hefyd yn caniatáu i'r llyfrgelloedd adneuo eu hunain ddefnyddio'r deunydd a adneuwyd at ddibenion eu hymchwil eu hunain. At hynny, caniateir i Lyfrgell Genedlaethol yr Alban drosglwyddo cyhoeddiadau cyfreithiol all-lein i Gyfadran yr Adfocatiaid a chaniatáu i Gyfadran yr Adfocatiaid weld fersiynau o gyhoeddiadau cyfreithiol ar-lein. Mae hyn yn sicrhau cysondeb â'r trefniadau cyfredol sy'n galluogi Lyfrgell Genedlaethol yr Alban i drosglwyddo cyhoeddiadau cyfreithiol print i Gyfadran yr Adfocatiaid.

Mynediad darllenwyr at ddeunydd perthnasol

4.18 Mae'r adran hon yn nodi o dan ba amgylchiadau y gall llyfrgell adneuo ganiatáu i ddarllenwyr weld gwaith di-brint sydd wedi'i adneuo gyda hi. Dim ond wrth un derfynell wyllo y gall pob llyfrgell adneuo arddangos yr un gwaith di-brint ar unrhyw adeg benodol (rheoliad 28). Mae'n rhaid i lyfrgelloedd adneuo aros saith diwrnod o'r dyddiad y darperir gwaith ar-lein cyn ei ddarparu i ddarllenwyr (rheoliad 29).

4.19 Mae rheoliad 30 yn caniatáu i gyhoeddwr wneud cais am waharddiad i atal gweithiau di-brint rhag cael eu gweld yn y llyfrgelloedd adneuo, os gallant ddangos y byddai caniatáu i unigolion weld y gwaith di-brint yn effeithio'n afresymol ar eu buddiannau dilys neu y byddai'n debygol o wneud hynny. Gall cyhoeddwr wneud cais am waharddiad cychwynnol am hyd at dair blynedd a gall wneud ceisiadau dilynol am hyd at dair blynedd, bob amser gan fodloni'r gofyniad i ddangos yr amherid ar ei fuddiannau.

Mynediad darllenwyr at ddeunydd perthnasol: unigolion â nam ar eu golwg

4.20 Mae'r adran hon yn caniatáu i lyfrgelloedd adneuo gynhyrchu copïau o waith di-brint y gall unigolyn â nam ar ei olwg eu defnyddio, ar yr amod nad yw copïau hygyrch o'r gwaith hwnnw ar gael yn fasnachol mewn unrhyw ffordd arall. Dim ond un copi hygyrch o waith di-brint y gall llyfrgelloedd adneuo ddarparu mynediad ato ar unrhyw adeg benodol.

Darparu copïau at ddibenion ymchwil ac ati

4.21 Mae'r adran hon yn cyfyngu ar yr amgylchiadau lle y gall y llyfrgell adneuo gynhyrchu copïau o waith a'u rhoi i ddarllenwyr. Mae'r rhain at ddibenion ymchwil anfasnachol neu astudiaeth breifat, neu achosion seneddol neu farnwrol, neu Gomisiwn Brenhinol neu ymchwiliad statudol. Mae'n rhaid i gopïau fod mewn print oni bai bod y cyhoeddwr wedi cytuno y gellir cynhyrchu copïau mewn cyfrwng arall. Ni ddylai'r deunydd a gopiwyd gynrychioli mwy na chyfran resymol o'r deunydd ehangach y mae'r elfen a gopiwyd yn rhan ohono.

Copïo deunydd perthnasol at ddibenion gwarchod

4.22 Mae'r adran hon yn caniatáu i lyfrgelloedd adneuo wneud copïau o waith di-brint at ddibenion gwarchod. Mae'n rhaid i'r copi gael ei wneud mewn cyfrwng neu fformat gwahanol i'r gwreiddiol.

Addasu deunydd perthnasol at ddibenion gwarchod

4.23 Mae'r adran hon yn caniatáu i lyfrgelloedd adneuo addasu gwaith di-brint at ddibenion gwarchod. Mae'n rhaid i'r addasiad gael ei wneud mewn cyfrwng neu fformat gwahanol i'r gwreiddiol.

Gwaredu deunydd perthnasol

4.24 Mae'r adran hon yn caniatáu i lyfrgelloedd adneuo waredu deunydd wedi'i adneuo drwy ei ddinistrio, ond mae'n rhaid i lyfrgelloedd adneuo gadw o leiaf un copi o unrhyw ddeunydd perthnasol ac mae'n rhaid sicrhau mai'r copi hwnnw neu'r copïau hynny yw'r fersiwn mwyaf addas at ddibenion gwarchod.

Adran 5: Beth yw gwe-gynaeafu?

- 5.1 Defnyddir y broses we-gynaeafu i gasglu cynnwys ar y we, naill ai drwy broses awtomataidd sy'n defnyddio meddalwedd gwe-gynaeafu neu drwy lawrlwytho cynnwys â llaw.
- 5.2 Caiff metadata ei gasglu fel rhan o'r broses gwe-gynaeafu ond ni chaiff ei ddefnyddio fel y prif ddull o nodi'r tudalennau gwe sydd i'w cynaeafu.
- 5.3 Bydd y llyfrgelloedd adneuo yn defnyddio'r broses we-gynaeafu awtomataidd. Caiff Lleolwyr Adnoddau Unffurf (URL) eu rhaglennu yn y feddalwedd gwe-gynaeafu. Bydd y feddalwedd yn defnyddio URL cychwynnol, hafan fel arfer, i ddechrau'r broses ac wedyn bydd yn nodi Lleolwyr Adnoddau Unffurf eraill drwy gysylltiadau ar y dudalen gychwynnol.
- 5.4 Mae'r wefan darged yn ymateb yn awtomatig, gan ddarparu copi o'r cynnwys. Unwaith y bydd y copi wedi'i ddarparu i feddalwedd y gwe-gynaeafwr caiff ei ymgorffori yng nghasgliad parhaol y llyfrgell adneuo o ddeunydd adneuo ar-lein.
- 5.5 Bydd y llyfrgelloedd adneuo yn pennu rheolau a pharamedrau ar gyfer gwe-gynaeafu fel rhan o'u polisi casgliadau (gweler adran 6) er mwyn sicrhau nad amherir ar berfformiad y wefan darged:
 - Dim ond tudalennau gwe a dogfennau sydd ar gael i'r cyhoedd y gofynnir amdanynt. (Ystyr 'ar gael i'r cyhoedd' yw dogfennau y gallai unrhyw aelod o'r cyhoedd gael gafael arnynt yn rhesymol, ond nid yw'n gyfyngedig i gynnwys y gellir ei lawrlwytho am ddim).
 - Bydd llyfrgelloedd adneuo yn defnyddio protocolau awtomataidd safonol er mwyn hysbysu rheolwr y wefan (drwy "llynyn defnyddiwr-asiant" a gyflwynir i gofnod y gweinydd gwe o geisiadau i'r gweinydd) bob tro y caiff copi o'i chynnwys ei gynaeafu at ddibenion adneuo cyfreithiol; gall y cyhoeddwr ddewis defnyddio'r wybodaeth hon ai peidio, ond ni fydd unrhyw ofyniad ar gyhoeddwr i newid ei ffeiliau caniatadau "robots.txt", na chymryd unrhyw gamau eraill.
 - Dim ond o bryd i'w gilydd y caiff tudalennau gwe a dogfennau eu cynaeafu, fel y'i diffinnir yn y polisi casgliadau. Pan anfonir sawl cais am wahanol dudalennau a ffeiliau i'r un wefan, bydd bwch rhwng pob cais yn diogelu rhag unrhyw risg y caiff lled band ei ddi-hysbyddu neu'r gweinydd ei orlwytho.

- 5.6 Bydd meddalwedd y gwe-gynaeafwr yn dilyn dolenni o'r hafan neu'r dudalen we wraidd yn awtomatig i'r lefelau nesaf i lawr yn yr un parth, gan anfon cais ar wahân am bob tudalen neu ffeil.
- 5.7 Bydd meddalwedd gwe-gynaeafu'r llyfrgelloedd adneuo yn defnyddio proses awtomataidd ("llynyn-defnyddiwr-asiant") i nodi pwy ydyw a rhoi gwybod i berchennog y wefan pa adnoddau y mae'n gofyn amdanynt; bydd hefyd yn darparu dolen i gael rhagor o wybodaeth.
- 5.8 Gweler Atodiad C am y Rhestr Termau lawn sy'n cyd-fynd â'r canllawiau hyn.

Adran 6: Polisi casgliadau a sut y caiff cynnwys ei ddarparu yn ymarferol

Polisi casgliadau

- 6.1 Bydd y llyfrgelloedd adneuo yn cynnal ac yn cyhoeddi polisi ar gasgliadau adneuo di-brint gan ddisgrifio eu strategaeth gasglu a blaenoriaethau lefel uchel ar gyfer adneuo deunydd di-brint yn gyfreithiol. Bydd llyfrgelloedd adneuo yn nodi pa gyhoeddwr (a chyhoeddiadau) sydd wedi'u cwmpasu. Bydd llyfrgelloedd adneuo yn defnyddio amrywiaeth o ffynonellau megis rhestrau ISBN ac ISSN, data CrossRef a CIP i nodi cynnwys sy'n agored i'w adneuo.

Darparu deunydd drwy gytundeb

- 6.2 Mewn rhai achosion, gall llyfrgell adneuo a chyhoeddwr ddod i gytundeb ynghylch sut y dylid darparu cynnwys di-brint y cyhoeddwr hwnnw i'r llyfrgell adneuo. Er enghraifft, gall un llyfrgell adneuo (sy'n gweithredu ar ran pob un o'r llyfrgelloedd adneuo) gysylltu â chyhoeddwr i drafod trefniadau ar gyfer darparu cyhoeddiadau di-brint y cyhoeddwr hwnnw i'r llyfrgell adneuo drwy gyfleuster lanlwytho diogel ar y we. Os gellir dod i gytundeb bydd darparu cynnwys o dan y cytundeb hwnnw yn bodloni'r gofyniad i ddarparu cynnwys o dan adran 1 o Ddeddf 2003, a bydd y gwaith a ddarperir yn ddarostyngedig i'r holl gyfyngiadau ac eithriadau a fydd yn gymwys i waith di-brint o dan y rheoliadau. Mae'n rhaid i ansawdd y gwaith a ddarperir gan y cyhoeddwr fod o ansawdd sydd fwyaf addas at ddibenion gwarchod, a bennir gan y cyhoeddwr os nad oes cytundeb â'r llyfrgell adneuo. Bydd y llyfrgelloedd adneuo yn cyd-drefnu cysylltu â chyhoeddwr er mwyn osgoi sefyllfa lle y bydd yn rhaid i gyhoeddwr ddod i gytundebau ar wahân â sawl llyfrgell adneuo.
- 6.3 Enghraifft arall o sefyllfa lle y gall cyhoeddwr a llyfrgell adneuo ddod i gytundeb ynghylch darparu deunydd yw pan gyhoeddir yr un gwaith mewn fersiwn printiedig a fersiwn di-brint. Bydd y rheoliadau yn caniatáu i'r cyhoeddwr a'r llyfrgell adneuo gytuno y dylid adneuo'r gwaith yn y fformat di-brint yn unig, gan ddisodli i bob diben y rhwymedigaeth arferol i adneuo fersiwn printiedig. Fodd bynnag, os nad oes cytundeb i newid o adneuo fersiwn printiedig i adneuo fersiwn di-brint bydd y rhwymedigaeth ragosodedig i adneuo fersiwn printiedig yn gymwys. Rhagwelir y defnyddir y sianeli cyfathrebu arferol rhwng y llyfrgelloedd adneuo a chyhoeddwr i drefnu'r cytundebau hyn lle y bônt yn briodol.

Darparu deunydd drwy we-gynaeafu

- 6.4 Os nad oes unrhyw gytundeb rhwng cyhoeddwr a'r llyfrgelloedd adneuo ynghylch dull amgen o ddarparu deunydd, caiff gwaith ar-lein a gwmpesir gan Ddeddf 2003 ac sy'n rhan o bolisi casgliadau llyfrgelloedd adneuo ei ddarparu drwy we-gynaeafu. Bydd y llyfrgelloedd adneuo yn cyd-drefnu eu rhaglenni gwe-gynaeafu i sicrhau bod cwmpas digon eang ar gyfer casglu cynnwys a lleihau'r effaith ar wefannau cyhoeddwr. Pan fo gwaith ar-lein sydd i'w gynaeafu y tu ôl i gyfleuster mewngofnodi, caiff cyhoeddwr gyfle i roi manylion mewngofnodi er mwyn cyflawni eu rhwymedigaethau o ran darparu deunydd (gweler adrannau cynharach). Caiff unrhyw gyfrineiriau a manylion mewngofnodi eu rheoli'n ddiogel gan y llyfrgelloedd adneuo. Os rheolir gwefan cyhoeddwr gan gwmni neu ddosbarthwr ar wahân, ystyrir bod y trydydd partion hyn yn ddirprwyon i'r cyhoeddwr ei hun. Y cyhoeddwr sy'n dal yn gyfrifol am ddarparu deunydd. Ceir siart llif cryno o'r broses ddarparu deunydd drwy we-gynaeafu yn Atodiad B.

Adran 7: Pa fynediad a ganiateir at waith a adneuwyd?

- 7.1 Mae mynediad at waith di-brint a ddarparwyd i'r llyfrgelloedd adneuo o dan Ddeddf 2003 yn gyfyngedig i'r terfynellau arddangos ar safleoedd a reolir gan y llyfrgelloedd adneuo. Yn achos cyhoeddiadau cyfreithiol a ddarperir i Lyfrgell Genedlaethol yr Alban, bydd mynediad at waith hefyd ar gael o lyfrgell Cyfadran yr Adfocatiaid, yn unol â'r trefniadau presennol ar gyfer mynediad at gyhoeddiadau cyfreithiol mewn fformat printiedig.
- 7.2 Nid oes unrhyw gyfyngiadau ar faint o derfynellau arddangos a all fod gan lyfrgell adneuo. Fodd bynnag, mae'n rhaid i'r terfynellau arddangos fod wedi'u lleoli ar safleoedd a reolir gan y llyfrgelloedd adneuo a dim ond darllenwyr sydd ar y safleoedd a gaiff weld y gwaith ar derfynell arddangos.
- 7.3 Mae mynediad at yr un gwaith di-brint yn gyfyngedig i un derfynell arddangos ar unrhyw adeg benodol ym mhob un o'r llyfrgelloedd adneuo. Mae hyn yn adlewyrchu i raddau helaeth y system ar gyfer cyhoeddiadau printiedig.
- 7.4 Bydd y cyfyngiadau ar fynediad hefyd yn gymwys i Gyfadran yr Adfocatiaid, sy'n cael ei thrin fel llyfrgell adneuo mewn perthynas â chyhoeddiadau cyfreithiol di-brint.

Adran 8: Gweithiau a gynhrychir mewn fformat printiedig a fformat di-brint

- 8.1 Cydnabyddwn, mewn llawer o achosion, y gellir cyhoeddi'r un gwaith (neu'r un gwaith, fwy neu lai) mewn fformat printiedig a fformat di-brint a bwriadwn roi cymaint o gyfle â phosibl i'r cyhoeddwr a'r llyfrgelloedd adneuo ddod o hyd i ateb sy'n gweddu i'r ddwy ochr. Felly, mae'r rheoliadau drafft yn darparu y gall y cyhoeddwr a'r llyfrgelloedd adneuo gytuno ar b'un a ddylid adneuo'r gwaith printiedig neu ddi-brint ond, os nad oes unrhyw gytundeb, y gwaith printiedig y dylid ei adneuo.

- 8.2 Yn yr un modd, cydnabyddwn y gellir cyhoeddi'r un gwaith di-brint (neu'r un gwaith di-brint, fwy neu lai) mewn mwy nag un cyfrwng – e.e. CD ROM ac arlein. Yn y cyfryw achosion, mae'r rheoliadau drafft yn darparu y gall y cyhoeddwr a'r llyfrgell adneuo gytuno ym mha gyfrwng y dylid adneuo'r gwaith. Os nad oes cytundeb, y cyhoeddwr sy'n dewis ym mha gyfrwng y dylid adneuo'r gwaith di-brint.

Adran 9: Sut y caiff cynnwys cyhoeddedig ei gadw'n ddiogel gan y llyfrgelloedd adneuo?

Cefndir

9.1 Mae pryder cyffredin a leisiwyd yn ymatebion cyhoeddwr i ymgynghoriad cynharach y Llywodraeth ar adneuo cyfreithiol di-brint yn ymwneud â diogelwch y cynnwys a adneuwyd o dan y rheoliadau arfaethedig. Nodir isod y systemau a'r gweithdrefnau y mae'r llyfrgelloedd adneuo eisoes wedi'u rhoi ar waith a nifer fach o reolaethau ychwanegol a fydd ar waith cyn y caiff unrhyw ddeunydd ei adneuo o dan y rheoliadau. Gyda'i gilydd, dengys y rheolaethau hyn fod pob cam rhesymol wedi'i gymryd er mwyn sicrhau diogelwch cynnwys di-brint a gedwir gan y llyfrgelloedd adneuo.

Polisi Diogelwch ac Egwyddorion

9.2 Mae gan bob llyfrgell adneuo bolisi penodol ar ddiogelwch gwybodaeth. Mae'r pwyntiau allweddol fel a ganlyn:

- Bydd pwyllgorau llywodraethu gwybodaeth ym mhob llyfrgell neu ei riant-sefydliad yn cydgysylltu gweithgarwch llywodraethu gwybodaeth y llyfrgell honno, sy'n cynnwys diogelwch gwybodaeth. Bydd y pwyllgorau yn cyfarwyddo, yn monitro ac yn rheoli'r gwaith o weithredu mesurau diogelu gwybodaeth yn y llyfrgell berthnasol;
- Mae pob llyfrgell neu riant-sefydliad wedi penodi uwch swyddog sy'n gyfrifol am ddiogelwch gwybodaeth. Mae hyn yn sicrhau yr ymdrinnir â mater diogelwch gwybodaeth ar lefel ddigon uchel ym mhob sefydliad;
- At hynny, mae gan bob llyfrgell neu riant-sefydliad swyddog diogelwch technoleg i ganolbwyntio ar yr agweddau technegol ar ddiogelwch gwybodaeth ddigidol.

Diogelwch Seilwaith

9.3 Mae'r llyfrgelloedd adneuo wedi'u cysylltu gan seilwaith penodol a rennir sy'n eu galluogi i rannu data electronig. Diogelir y seilwaith a rennir rhag cael ei ddefnyddio heb awdurdod a rhag risgiau diogelwch gwybodaeth eraill i gyfrinachedd, cyfanrwydd ac argaeledd gwybodaeth a delir ynddo. Mae unrhyw fynediad at gyfleusterau ac asedau gwybodaeth pob llyfrgell yn gyfyngedig i galedwedd, meddalwedd, sefydliadau ac unigolion awdurdodedig. Mae mynediad at rwydwaith pob llyfrgell yn gyfyngedig i ddefnyddwyr awdurdodedig yn ôl anghenion busnes ac yn unol â pholisi'r llyfrgell ar ddiogelwch gwybodaeth.

- 9.4 Rheolir mynediad at rwydwaith pob llyfrgell gan gyfarpar diogelwch mwyaf blaenllaw'r diwydiant.
- 9.5 Mae'r seilwaith a rennir yn cynnal system rheoli cynnwys (CMS) a ddatblygwyd gan y Llyfrgell Brydeinig, sy'n darparu ar gyfer rheoli deunydd digidol, gan gynnwys deunydd a adneuwyd o dan y rheoliadau. Mae gan yr CMS lefel ychwanegol o ddiogelwch. Mae dyfais ddiogelwch benodol yn sicrhau bod pob pwynt mynediad at yr CMS yn ddiogel ac mae mynediad at y ddyfais hon a'r llenni tân o amgylch yr CMS yn gyfyngedig i aelodau o staff y Llyfrgell Brydeinig a awdurdodwyd yn benodol.
- 9.6 Trosglwyddir data rhwng nodau o'r CMS (y mae pedwar ohonynt, yn Llundain, Boston Spa, Aberystwyth a Chaeredin) ar draws cysylltiadau rhwydwaith diogelu. Mae data a drosglwyddwyd wedi'i amgryptio.
- 9.7 Mae nodau'r CMS yn ffurfio rhwydwaith preifat nad oes ganddo unrhyw gysylltiad uniongyrchol â'r rhyngwyd.
- 9.8 Mae pob un o nodau'r CMS ar wahân i'r CMS ei hun ac ni all staff llyfrgelloedd ddefnyddio'r CMS. Mae'n rhaid cael caniatâd penodol ar gyfer mynediad ar wahân.
- 9.9 Mae Protocol Trosglwyddo Ffeiliau Diogel ar gael i gyhoeddwr sy'n adneuo cynnwys electronig. Dim ond yn y Llyfrgell Brydeinig y mae cynnwys yn cael ei adneuo i'r CMS ei hun. Mae cynnwys yn ddiogel yn y seilwaith llyfrgelloedd a rennir tra'n aros i gael ei brosesu a chaiff ei ddileu o'r seilwaith a rennir unwaith y bydd y gwaith o'i brosesu i'r CMS wedi' gwblhau.
- 9.10 Diogelir systemau gwybodaeth, meddalwedd a data rhag meddalwedd faleisus. Defnyddir cynnyrch gwrthfeirws blaenllaw i wirio unrhyw gynnwys electronig ar rwydwaith pob llyfrgell; at hynny, mae ail gynnyrch gwrthfeirws yn cynnal archwiliad feirws ail gam ar unrhyw gynnwys a adneuwyd i'r CMS ac sydd wedi'i storio yno.
- 9.11 Caiff mynediad darllenwyr at gynnwys ei reoli. Dim ond i derfynellau penodol sydd â gallu cyfyngedig i argraffu ond dim pyrth USB gweithredol y mae'r system yn caniatáu darparu cynnwys. Mae'r system eisoes ar waith ac ar hyn o bryd mae'r cais cyntaf i ddarparu cynnwys yn achosi i bob cais dilynol am yr un cynnwys o'r un llyfrgell gael ei wrthod am weddill y dydd. Yn y dyfodol, bydd y system yn caniatáu i rywun arall edrych ar yr un cynnwys unwaith y bydd yr unigolyn blaenorol wedi gorffen edrych arno.

- 9.12 Mae'r CMS yn cofnodi pob cais am gael gweld eitemau a ddelir ganddo. Bydd y cofnod hwn o fynediad yn ei gwneud yn bosibl i gadarnhau nad yw cynnwys wedi'i weld gan fwy nag un unigolyn ar yr un pryd.
- 9.13 Hysbysir y pwyllgor llywodraethu gwybodaeth perthnasol o ganlyniadau pob archwiliad TG – yn fewnol ac yn allanol, ac mae'r pwyllgor hwnnw yn gyfrifol am sicrhau y cymerir camau effeithiol yn ddi-oed i unioni gwendidau a nodwyd. Os bydd angen cymryd camau unioni, caiff archwiliad dilynol ei gomisiynu er mwyn sicrhau bod sylw wedi'i roi i'r gwendid a nodwyd a sicrhau diogelwch y seilwaith a rennir bob amser.
- 9.14 Unwaith y daw'r rheoliadau i rym, caiff archwiliadau allanol o ddiogelwch TG ar gyfer adneuo deunydd di-brint yn gyfreithiol, gan gynnwys rheoli mynediad ym mhob llyfrgell adneuo, eu cynnal yn rheolaidd. Cyflwynir adroddiadau cyfrinachol ar bob archwiliad allanol o'r fath, ar y cyd ag unrhyw archwiliadau mewnol ar gyfer adneuo cynnwys di-brint yn gyfreithiol, ynghyd ag unrhyw gynlluniau gweithredu i unioni gwendidau, i bob aelod o'r strwythur cyd-reoli lle mae gan gyhoeddwyr a'r llyfrgelloedd adneuo gynrychiolaeth. Caiff archwiliadau ychwanegol a noddir ar y cyd eu cynnal yn ôl yr angen.

Diogelwch Cyfrineiriau Cyhoeddwr

- 9.15 Mae'r rheoliadau drafft yn rhoi cyfle i gyhoeddwr ddarparu manylion mewngofnodi perthnasol i'w gwneud yn bosibl i gynnwys gael ei ddarparu o'r tu ôl i dudalennau mewngofnodi. Bydd y llyfrgelloedd adneuo yn rhoi mesurau ychwanegol ar waith i ddiogelu'r manylion mewngofnodi hyn a sicrhau mai dim ond at y dibenion a ganiateir gan y rheoliadau y'u defnyddir.
- 9.16 Mae'r llyfrgelloedd adneuo yn awgrymu mai dim ond manylion mewngofnodi sydd wedi'u hamgryptio y dylai cyhoeddwr eu trosglwyddo i lyfrgelloedd adneuo.
- 9.17 Caiff system rheoli cyfrineiriau fasnachol ei rhoi ar waith i storio manylion mynediad mewn storfa ddiogel. Bydd y system rheoli cyfrineiriau hon yn cyfryngu unrhyw fynediad at wefan y cyhoeddwr. Bydd yn cyfyngu ar fynediad at y manylion mewngofnodi i unigolion a enwir a fydd yn gallu cael mynediad at y storfa gyfrineiriau at ddibenion gweinyddol. Cedwir cofnod o'r holl drafodion a wneir yn y system rheoli cyfrineiriau.
- 9.18 Ar gyfer pob cyhoeddwr, bydd y llyfrgell adneuo sy'n gyfrifol am gynaeafu ei gynnwys yn cadw manylion enw cyswllt dynodedig ar gyfer y cyhoeddwr hwnnw. Os bydd y manylion mewngofnodi a ddarparwyd yn methu unrhyw bryd, bydd cynrychiolydd o'r llyfrgell yn cysylltu â'r unigolyn a ddynodwyd i ddatrys y mater.

Adran 10: A all cyhoeddwr gael gwaharddiad i atal unigolion rhag gweld gwaith di-brint a adneuwyd?

- 10.1 Er mwyn sicrhau bod cyn lleied o effaith â phosibl ar fodolau busnes cyhoeddwr, mae'r rheoliadau drafft yn cynnwys rhai darpariaethau cyffredinol ynglŷn â gwaharddiadau. Bwriedir i'r rhain ddiogelu buddiannau masnachol y cyhoeddwr hynny y gellir effeithio arnynt yn afresymol os caniateir i ddarllenwyr gael mynediad at eu gwaith mewn llyfrgell adneuo cyfreithiol, er ar y sail gyfyngedig a bennir o dan y rheoliadau drafft ac a ddisgrifir yn adran 7 uchod.
- 10.2 Er nad yw'r posibilrwydd o waharddiad yn dileu'r rhwymedigaeth i adneuo'r cyhoeddiad gyda llyfrgell adneuo, mae gwaharddiad yn golygu na fydd darllenwyr yn gallu gweld y cyhoeddiad am gyfnod penodol o amser.
- 10.3 Mae'r rheoliadau drafft yn darparu bod yn rhaid i'r llyfrgell adneuo osod gwaharddiad am gyfnod a nodir gan y cyhoeddwr nad yw'n hwy na thair blynedd os bydd y cyhoeddwr yn cyflwyno cais ysgrifenedig ac yn dangos, pe bai'r cyhoeddiad yn cael ei weld gan ddarllenydd o fewn y cyfnod penodol hwnnw, y byddai hynny yn:
- gwrthdaro â'r defnydd arferol a wneir o'r gwaith;
 - effeithio'n afresymol ar fuddiannau dilys y cyhoeddwr, neu y byddai'n debygol o wneud hynny.
- 10.4 Mae'n werth nodi bod hyn yn mynd ymhellach na'r sefyllfa o ran cyhoeddiadau printiedig. Yn achos deunydd printiedig, mae gwaharddiadau yn amodol ar gytundeb rhwng y cyhoeddwr a'r llyfrgell adneuo.
- 10.5 Gellir gofyn am waharddiad cychwynol unrhyw bryd. Gall cyhoeddwr wneud ceisiadau dilynol am waharddiadau pellach ar gyfer yr un cyhoeddiad. Mae'n rhaid gwneud y ceisiadau dilynol hyn yn ystod y cyfnod o chwe mis (ac eithrio'r pythefnos olaf) cyn i'r gwaharddiad presennol ddod i ben.

Adran 11: A oes angen i gyhoeddwr ddarparu copi o unrhyw raglen gyfrifiadurol ac unrhyw wybodaeth sydd ei hangen i gael gafael ar y gwaith?

11.1 Mae'r rheoliadau drafft yn darparu bod yn rhaid i'r cyhoeddwr ddarparu, mewn perthynas â gwaith all-lein a gwaith ar-lein â dull darparu cynnwys y cytunwyd arno:

- copi o unrhyw raglen gyfrifiadurol ac unrhyw wybodaeth sydd ei hangen i gael gafael ar y gwaith gan gynnwys unrhyw wybodaeth sydd ei hangen i alluogi darlennydd i ddarllen y gwaith;
- copi o unrhyw lawlyfr neu unrhyw ddeunydd arall sy'n gysylltiedig â'r gwaith ac a ddarperir i'r cyhoedd.

11.2 Bwriedir i hyn gynnwys unrhyw ddeunydd ychwanegol, megis rhaglenni cyfrifiadurol neu lawlyfr/canllawiau, a gyhoeddir i ategu fformatau all-lein megis CD ROMs. Bwriedir iddo hefyd gynnwys unrhyw raglenni neu wybodaeth sydd eu hangen i gael gafael ar waith ar-lein a ddarperir mewn modd y cytunwyd arno rhwng y cyhoeddwr a'r llyfrgell adneuo. Nid yw'r ddarpariaeth hon yn cynnwys gwaith a gaiff ei we-gynaeafu am nad ystyrir y bydd rhaglenni na deunydd ychwanegol yn berthnasol i'r cyfryw waith.

Adran 12: Beth yw'r gweithgareddau a ganiateir o ran y gwaith a adneuwyd?

- 12.1 Rydym yn ymwybodol bod angen sicrhau na ddylai'r rheoliadau hyn effeithio'n afresymol ar fuddiannau cyhoeddwr y gwaith di-brint a adneuwyd. Rydym hefyd yn cydnabod bod modelau busnes newydd yn datblygu'n gyflym ac y byddant yn parhau i ddatblygu wrth i gyhoeddwr ddod o hyd i ffyrdd newydd o fanteisio'n fasnachol ar eu gwaith.
- 12.2 Dim ond y gweithgareddau hynny a ganiateir yn benodol yn y rheoliadau drafft y gellir eu cyflawni mewn perthynas â'r gwaith di-brint a adneuwyd. Mae'r gweithgareddau hyn a ganiateir yn fwriadol gyfyngol.

Y defnydd o waith di-brint gan lyfrgelloedd adneuo

- 12.3 Fel y nodir yn adran 4 uchod, caniateir i'r llyfrgelloedd adneuo drosglwyddo neu fenthycu gwaith i'w gilydd a chaniateir iddynt ddefnyddio deunydd wedi'i adneuo at ddibenion eu hymchwil eu hunain. At hynny, caniateir i Lyfrgell Genedlaethol yr Alban ddarparu'r cyhoeddiadau cyfreithiol di-brint a gaiff i Gyfadran yr Adfocatiaid er mwyn parhau â'r trefniant presennol sydd ar waith ar gyfer cyhoeddiadau cyfreithiol print.

Caniatáu i ddarllenwyr weld gwaith wedi'i adneuo

- 12.4 Gall y llyfrgelloedd adneuo ganiatáu i ddarllenwyr weld gwaith di-brint. Fodd bynnag, dim ond wrth un derfynell arddangos y gall llyfrgell adneuo ganiatáu i'r un gwaith gael ei weld ar unrhyw adeg benodol.

Mynediad ar gyfer unigolion â nam ar eu golwg

- 12.5 Mae'r rheoliadau drafft hefyd yn caniatáu i lyfrgelloedd adneuo gynhyrchu copïau o waith di-brint sy'n hygyrch i unigolion â nam ar eu golwg a chaniatáu mynediad atynt ("copïau hygyrch"). Unwaith eto, mae'r darpariaethau hyn yn y rheoliadau drafft yn seiliedig ar y gyfraith bresennol sy'n rheoli sut y gall llyfrgelloedd gynhyrchu copïau hygyrch o'r cyhoeddiadau a ddelir ganddynt.⁹

Copïo a darparu copïau i ddarllenwyr

- 12.6 Mae'r rheoliadau drafft yn adlewyrchu i raddau helaeth y gyfraith bresennol sy'n rheoli sut a phryd y gall llyfrgell gopïo rhan o waith a darparu'r copi hwnnw i ddarllenwydd. Mae'n rhaid i'r llyfrgell adneuo fod yn fodlon bod y copi at

⁹ Gweler adran 31A-31F o Ddeddf Hawlfraint, Dyluniadau a Phatentau 1988 fel y'i diwygiwyd gan Ddeddf Hawlfraint (Pobl â Nam ar eu Golwg) 2002.

ddefnydd unigolyn a fydd yn ei ddefnyddio at ddibenion ymchwil anfasnachol, astudiaeth breifat, achosion seneddol neu farnwrol, Comisiwn Brenhinol, neu ymchwiliad statudol ac na fydd yn ei ddefnyddio at unrhyw ddiben arall. Mae'n rhaid i gopïau fod mewn print oni bai bod y cyhoeddwr yn cytuno fel arall.

Copïo ac addasu at ddibenion gwarchod deunydd

- 12.7 Mae'r rheoliadau drafft yn cynnwys darpariaethau sy'n seiliedig ar y rhai y mae'r Swyddfa Eiddo Deallusol wedi ymgynghori arnynt yn flaenorol mewn perthynas ag argymhellion Gowers y dylai llyfrgelloedd ac archifau allu wneud copïau a newid fformat at ddibenion gwarchod deunydd¹⁰.
- 12.8 Felly, rydym yn cynnig y dylai'r llyfrgelloedd adneuo allu copïo ac addasu'r gweithiau di-brint a adneuwyd er mwyn eu gwarchod ac er mwyn cynhyrchu copi newydd o waith di-brint a adneuwyd mewn llyfrgell adneuo arall ac a gafodd ei gollu, ei ddinistrio neu ei ddifrodi ar ôl hynny. Rydym hefyd yn cynnig y dylai'r llyfrgelloedd adneuo allu gwneud copi mewn fformat neu gyfrwng gwahanol pan fyddant o'r farn bod angen gwneud hynny at ddibenion gwarchod deunydd.

¹⁰ <http://www.ipo.gov.uk/pro-policy/consult/consult-closed/consult-closed-2009/consult-2009-gowers2.htm>

Adran 13: Pryd mae'r llyfrgelloedd adneuo a'r cyhoeddwyr wedi'u heithrio rhag atebolrwydd cyfreithiol penodol?

- 13.1 Wrth ddarparu gwaith (printiedig neu ddi-brint) o dan adran 1 o Ddeddf 2003, mae cyhoeddwyr wedi'u heithrio rhag tor-contract neu rhag torri hawlfraint, hawl gyhoeddi, hawl cronfeydd data neu batent mewn perthynas â'r gwaith (gweler adran 9 o Ddeddf 2003). Mae'r eithriad yn ymestyn i gynnwys darparu rhaglenni cyfrifiadurol neu wybodaeth ychwanegol fel sy'n ofynnol o dan y rheoliadau drafft.
- 13.2 Mae llyfrgelloedd adneuo wedi'u heithrio rhag torri hawlfraint a hawl cronfeydd data sy'n gysylltiedig ag unrhyw beth a wneir mewn perthynas â deunydd wedi'i adneuo y mae'r rheoliadau drafft yn caniatáu iddo gael ei wneud (gweler adran 8 o Ddeddf 2003).
- 13.3 Bydd cyhoeddwyr a llyfrgelloedd adneuo wedi'u heithrio rhag atebolrwydd am ddifeni sy'n deillio o weithgareddau sy'n ymwneud â gweithiau wedi'u hadneuo. Fodd bynnag, câi'r eithriad ei golli pe bai'r cyhoeddwr neu'r llyfrgell adneuo yn gwybod, neu y dylai fod wedi gwybod, fod y deunydd yn ddifeniwol ac iddo gael cyfle rhesymol i atal y defnydd.
- 13.4 Mae llyfrgelloedd adneuo hefyd wedi'u heithrio rhag torri hawlfraint a hawl cronfeydd data ac mae ganddynt yr un eithriad amodol rhag atebolrwydd am ddifeni, o ran gwaith a gopiwyd o'r rhyngrwyd gan lyfrgell adneuo ag a ganiateir gan y rheoliadau.

Adran 14: A oes rhaid i gyhoeddwyr adneuo metadata?

14.1 Metadata yw'r wybodaeth sy'n disgrifio cyhoeddiad electronig ac mae'n cynnwys manylion megis: ei awdur a'i deitl; ei briodweddau ffisegol (math o ffeil, maint y ffeil); nodweddion unigryw (rhif adnabod, rhif ISBN). Mae'r holl wybodaeth hon yn helpu darllenydd i ddod o hyd i gyhoeddiad electronig. Mewn llawer o achosion gall metadata fod yn rhan o'r gwaith di-brint a byddai'n cael ei gwmpasu gan y rhwymedigaeth adneuo cyfreithiol.

14.2 Mae'r rheoliadau drafft yn seiliedig ar yr egwyddorion canlynol:

- ni ddisgwylir i gyhoeddwyr gynhyrchu metadata at ddibenion adneuo cyfreithiol di-brint yn unig;
- caiff metadata ei gasglu fel rhan o'r broses we-gynaeafu;
- nid oes rhaid i gyhoeddwyr adneuo unrhyw fetadata arall nas cesglir fel rhan o'r broses we-gynaeafu;
- ni ellir gwerthu metadata a gesglir gan y llyfrgelloedd adneuo drwy adneuo gwaith yn gyfreithiol i unrhyw drydydd parti.

Adran 15: Sut y gall y llyfrgelloedd adneuo waredu gwaith a adneuwyd?

- 15.1 Gall llyfrgelloedd adneuo waredu copïau dyblyg o waith di-brint, ond mae'n rhaid iddynt gadw o leiaf un copi o'r gwaith di-brint. Mae'n rhaid i'r copi neu'r copïau a gedwir ganddynt fod yn y fformat mwyaf addas at ddibenion gwarchod.
- 15.2 Ar wahân i hynny, a heblaw am yr eithriad y gall Llyfrgell Genedlaethol yr Alban drosglwyddo cyhoeddiadau cyfreithiol all-lein yn barhaol i Gyfadran yr Adfocatiaid, ni all y llyfrgelloedd adneuo waredu gwaith di-brint a adneuwyd mewn unrhyw ffordd arall. Er enghraifft, ni allent werthu unrhyw gopïau o'r gwaith di-brint a gafwyd o dan y gyfundrefn adneuo cyfreithiol, hyd yn oed pan ddaw'r hawlfraint y gwaith hwn i ben.

Adran 16: Cydweithredu a datrys anghydfodau rhwng cyhoeddwr a llyfrgelloedd adneuo

- 16.1 Ni fwriedir i'r rheoliadau ragnodi'n fanwl sut y dylai llyfrgelloedd adneuo weithredu'r gyfundrefn adneuo di-brint. Fodd bynnag, byddem yn disgwyl i'r llyfrgelloedd adneuo roi strwythurau rheoli a pholisïau clir ar waith i'w helpu i weithredu'r rheoliadau.
- 16.2 Mae'r Cydbwyllgor ar Adneuo Cyfreithiol¹¹ (JCLD) yn gorff sy'n cynnwys cynrychiolwyr o'r llyfrgelloedd adneuo a'r cymdeithasau masnach yn y sector cyhoeddi. Ei brif ddiben yw hwyluso cydweithredu rhwng cyhoeddwr a llyfrgelloedd adneuo er mwyn sicrhau y caiff trefniadau adneuo statudol a gwirfoddol eu gweithredu'n effeithiol. Mae ei waith yn cynnwys trafod polisiau ar gasglu deunydd di-brint, dod i gytundeb ar faterion dehongli, asesu datblygiadau newydd ar y cyd a sefydlu cynlluniau technegol peilot neu gynlluniau gwirfoddol lle y bo'n briodol. O 2012, bydd yr JCLD yn ymestyn ei aelodaeth i gynnwys arbenigedd a safbwyntiau gan fuddiannau cyhoeddi eraill ym maes adneuo deunydd di-brint, yn ogystal â'r rhai sydd eisoes wedi'u cynrychioli gan gymdeithasau masnach yn y sector cyhoeddi.
- 16.3 Mae'r JCLD wrthi'n sefydlu proses ar gyfer datrys anghydfodau a all godi rhwng cyhoeddwr a llyfrgell adneuo mewn cysylltiad â'r rheoliadau. Bwriedir i'r broses annog partïon i ddatrys anghydfodau drwy gydsyniad lle bynnag y bo modd, ond mae'n cynnwys yr opsiwn i atgyfeirio mater i banel cyflafareddu annibynnol os bydd angen, a ddisgwylir iddi fod ar waith cyn i'r rheoliadau gychwyn:
- *Cam 1: Negodi.* Trafodaeth uniongyrchol rhwng y ddau barti sy'n dadlau â'i gilydd—sef y cyhoeddwr perthnasol a'r llyfrgell sy'n gofyn am y gwaith—er mwyn ystyried y mater a datrys yr anghydfod. Gall hyn gynnwys atgyfeirio'n mater yn anffurfiol at y JCLD (neu at aelodau o'r JCLD) i gael ei farn a'i gyngor er mwyn ceisio nodi unrhyw gyfaddawd posibl a allai fod yn dderbyniol i'r ddau barti.
 - *Cam 2: Cyfryngu.* Os na ellir datrys yr anghydfod drwy negodi, caiff y mater ei atgyfeirio'n ffurfiol at y JCLD, er mwyn i'r JCLD gyfryngu er mwyn ceisio datrys yr anghydfod. Caiff pob parti gyfle i gyflwyno sylwadau i'r JCLD a bydd y JCLD yn penodi cynrychiolydd neu is-grŵp i weithredu fel cyfryngwr.

¹¹ Gwybodaeth am JCLD <http://www.bl.uk/aboutus/stratpolprog/legaldep/members/legaldepositmembers.html>

- *Cam 3: Cyflafareddu.* Os na ellir datrys anghydfod drwy gyflafareddu, gellir atgyfeirio'r mater yn ffurfiol at banel cyflafareddu sy'n cynnwys dau gynrychiolydd sy'n gyhoeddwr, dau gynrychiolydd llyfrgelloedd a chadeirydd annibynnol a benodwyd gan y JCLD. Gall pob parti gyflwyno sylwadau ysgrifenedig i'r panel a dylent gytuno i gael eu rhwymo gan ei benderfyniad.

Atodiad A - Holiadur yr Ymgynghoriad

Pa wybodaeth sydd ei heisiau arnom?

Am fod yr ymgynghoriad hwn yn dilyn ymgynghoriad cynharach (a ddaeth i ben ym mis Ionawr 2011) rydym yn ceisio'n bennaf sylwadau ar y rhannau o'r rheoliadau a ddiwygiwyd. Ceir hefyd nifer gyfyngedig o gwestiynau sy'n ymwneud ag agweddau ar y rheoliadau nad ydynt wedi newid, ond lle na chawsom ddigon o ymatebion yn flaenorol.

Rydym hefyd yn croesawu adborth mwy cyffredinol ar unrhyw agwedd ar y rheoliadau, yr asesiadau o effaith neu'r canllawiau a bwriedir i gwestiwn olaf yr holiadur hwn roi cyfle i chi gyflwyno unrhyw sylwadau ehangach.

Beth yw'r prif newidiadau ers yr ymgynghoriad blaenorol?

Darparai'r rheoliadau drafft cynharach ar gyfer gwe-gynaeafu cynnwys ar-lein a oedd ar gael i bawb ac roeddent yn ei gwneud yn ofynnol i gynnwys ar-lein y cyfyngir ar fynediad ato gael ei ddarparu ar gais (opsiwn pedwar yn yr asesiad o effaith ar gyfer cynnwys ar-lein). Mae'r rheoliadau drafft cyfredol yn darparu ar gyfer gwe-gynaeafu cynnwys ar-lein sydd ar gael i bawb a chynnwys y cyfyngir ar fynediad ato ac maent yn rhoi cyfle i gyhoeddwyr roi manylion mewngofnodi mewn perthynas â chynnwys y cyfyngir ar fynediad ato. Er mai gwe-gynaeafu fydd y sefyllfa ragosodedig, mae'r rheoliadau drafft cyfredol hefyd yn rhoi cyfle i lyfrgelloedd adneuo a chyhoeddwyr ddod i gytundeb ar ddulliau amgen o adneuo deunydd ar-lein (opsiwn pump yn yr asesiad o effaith ar gyfer cynnwys ar-lein).

Nodir y prif newidiadau i'r rheoliadau yn adran 1 o'r ddogfen ymgynghori.

Sut y dylwn gwblhau'r holiadur?

Anfonwch eich ymatebion drwy e-bost i legal_deposit@culture.gsi.gov.uk neu drwy'r post at:

Daniel Halpern
Libraries Team
Culture Directorate
Department for Culture, Media and Sport
2-4 Cockspur Street
London
SW1Y 5JH

Rhif y Cwestiwn	Cwestiwn
	Ymgynghoreion
1	<p>A ydych yn ymateb ar ran:</p> <p>microfusnes (<10 cyflogai)</p> <p>Busnes â llai nag 20 cyflogai</p> <p>Busnes bach (< 50 o gyflogeion)</p> <p>Busnes canolig (<250 o gyflogeion)</p> <p>Busnes mawr (250+ o gyflogeion)</p> <p>Llyfrgell adneuo cyfreithiol</p> <p>Arall</p>
	Gwaith di-brint a gwmpesir
2	<p><i>Rheoliad 17</i></p> <p>Mae'r mathau o weithiau di-brint a gwmpesir gan y rheoliadau wedi'u nodi'n gliriach. Gallai'r rheoliadau, ac felly'r rhwymedigaeth i ddarparu deunydd o dan Ddeddf 2003, fod yn gymwys i unrhyw waith all-lein ac ar-lein (a gyhoeddir yn y DU).</p> <p>Mae'r math o waith all-lein ac ar-lein nas cwmpesir gan y rheoliadau hefyd wedi'i nodi'n gliriach, sef cynnwys mewn mewnrwyd gaeedig a chynnwys sy'n cynnwys data personol ar wefannau o fath rhydwraith cymdeithasol¹².</p> <p>Rhowch sylwadau ar b'un a fydd unrhyw broblemau yn codi gyda'r dull gweithredu hwn, yn eich barn chi. Rhowch resymau, a lle y bo'n briodol, dystiolaeth i ategu eich atebion.</p>

¹² At hynny, o dan adran 1(5) o Ddeddf 2003, nid yw'r rheoliadau yn gymwys i ddeunydd sy'n cynnwys ffilm neu gerddoriaeth yn bennaf.

	Darparu deunydd ar-lein
3	<p><i>Rheoliad 20</i></p> <p>O hyn ymlaen ni fydd y rhwymedigaeth i ddarparu gwaith ar-lein yn gymwys i'r llyfrgell adneuo gyntaf sy'n gwneud y cais yn unig. Mewn egwyddor, bydd gan bob llyfrgell adneuo hawl i wneud cais am yr un gwaith. Yn ymarferol, fodd bynnag, mae'n annhebygol y bydd llyfrgelloedd adneuo unigol yn gofyn am yr un gwaith yn union, am y bydd hyn yn golygu bod yn rhaid i lyfrgelloedd adneuo unigol wneud ceisiadau gan ddefnyddio'r gwe-gynaeafwr tua'r un pryd (gan ddibynnu ar ba mor aml y byddai cynnwys y wefan yn newid).</p> <p>At hynny, bydd y llyfrgelloedd adneuo yn gweithredu polisi casgliadau cydgysylltiedig a fydd yn osgoi dyblygu'r gwaith o gasglu gwaith ar-lein.</p> <p>Rhowch sylwadau ar b'un a fydd unrhyw broblemau yn codi gyda'r dull gweithredu hwn, yn eich barn chi. Rhowch resymau, a lle y bo'n briodol, dystiolaeth i ategu eich atebion.</p>
4	<p><i>Rheoliad 20</i></p> <p>Os nad oes unrhyw ddull amgen y cytunwyd arno ar gyfer darparu deunydd ar waith, os bydd llyfrgell adneuo am ofyn am waith ar-lein, mae'n rhaid i'r cais gael ei wneud drwy we-gynaeafwr i gyfeiriad Protocol y Rhyngwrwyd y darperir y gwaith ohono.</p> <p>Mae'n rhaid i waith ar-lein y gwneir cais amdano gan y gwe-gynaeafwr gael ei ddarparu drwy ymateb awtomataidd i'r gwe-gynaeafwr.</p> <p>Tybir bod cais a anfonir i dudalen we sy'n cynnwys cyfleuster mewngofnodi yn gais am y cynnwys y tu ôl i'r cyfleuster mewngofnodi hwnnw.</p> <p>Mae'n ofynnol i lyfrgelloedd adneuo roi o leiaf 14 diwrnod o rybudd ysgrifenedig i gyhoeddwr am gais i wefan â chyfleuster mewngofnodi o ran gwaith y tu ôl i'r cyfleuster hwnnw. Bydd hyn yn rhoi cyfle i'r cyhoeddwr roi manylion mewngofnodi i'r llyfrgell adneuo fel y bydd y cyhoeddwr yn gallu cyflawni ei rwymedigaeth i ddarparu'r gwaith drwy ymateb awtomataidd i'r gwe-gynaeafwr ar ôl i'r cais gael ei wneud. Bydd y darpariaethau gorfodi yn adran 3 o Ddeddf 2003 yn gymwys o dan amgylchiadau lle mae cyhoeddwr yn methu â darparu gwaith ar-lein mewn ymateb i gais. Bydd yn ofynnol i lyfrgelloedd adneuo ddefnyddio'r manylion mewngofnodi a ddarperir gan gyhoeddwr.</p> <p>Diben y rheoliad hwn yw caniatáu i lyfrgelloedd adneuo gasglu</p>

	<p>gwaith ar-lein sydd ar gael i bawb a gwaith ar-lein y cyfyngir ar fynediad ato drwy broses we-gynaeafu, am fawr o gost nac anghyfleustra, os o gwbl, i'r cyhoeddwr.</p> <p>Rhowch sylwadau ar b'un a fydd unrhyw broblemau yn codi gyda'r dull gweithredu hwn, yn eich barn chi. Rhowch resymau, a lle y bo'n briodol, dystiolaeth i ategu eich atebion.</p>
5	<p><i>Rheoliad 21</i></p> <p>Pan fydd cyhoeddwr a llyfrgell adneuo, fel dewis amgen yn lle gwe-gynaeafu, wedi cytuno rhyngddynt hwy eu hunain ar ddull arall o ddarparu gwaith ar-lein, mae'n rhaid i'r gwaith gael ei ddarparu i'r llyfrgell adneuo o fewn 14 diwrnod i gais ysgrifenedig am y gwaith hwnnw.</p> <p>Rhowch sylwadau ar b'un a fydd unrhyw broblemau yn codi gyda'r dull gweithredu hwn, yn eich barn chi. Rhowch resymau, a lle y bo'n briodol, dystiolaeth i ategu eich atebion.</p>
	<p>Gwaith a gyhoeddir yn y Deyrnas Unedig</p>
6	<p><i>Rheoliad 23</i></p> <p>Caiff gwaith ar-lein ei drin fel gwaith a gyhoeddir yn y Deyrnas Unedig:</p> <p>(a) os caiff ei ddarparu i'r cyhoedd o wefan ac iddi enw parth sy'n ymwneud â'r Deyrnas Unedig neu le yn y Deyrnas Unedig; neu</p> <p>(b) os caiff ei ddarparu i'r cyhoedd gan unigolyn a bod unrhyw un o weithgareddau'r unigolyn hwnnw mewn perthynas â chreu neu gyhoeddi'r gwaith yn digwydd yn y Deyrnas Unedig.</p> <p>Nid yw'r diffiniad hwn yn cynnwys gwaith na ellir cael gafael arno o'r tu mewn i'r Deyrnad Unedig.</p> <p>Rhowch sylwadau ar b'un a fydd unrhyw broblemau yn codi gyda'r dull gweithredu hwn, yn eich barn chi. Rhowch resymau, a lle y bo'n briodol, dystiolaeth i ategu eich atebion.</p>
	<p>Gweithgareddau a Ganiateir</p>
	<p><u>Y defnydd ac ati o ddeunydd perthnasol gan lyfrgelloedd adneuo</u></p>
7	<p><i>Rheoliad 24</i></p> <p>Mae gweithgareddau a ganiateir wedi'u hymestyn i ddarparu ar gyfer llyfrgelloedd adneuo yn trosglwyddo neu'n benthyca deunydd wedi'i</p>

	<p>adneuo i unrhyw lyfrgell adneuo arall. Bydd hyn yn caniatáu i'r llyfrgelloedd adneuo storio a rheoli gwaith di-brint ar rwydwaith cysylltiedig diogel.</p> <p>Rhowch sylwadau ar b'un a fydd unrhyw broblemau yn codi gyda'r dull gweithredu hwn, yn eich barn chi. Rhowch resymau, a lle y bo'n briodol, dystiolaeth i ategu eich atebion.</p>
8	<p><i>Rheoliad 25</i></p> <p>Caniateir i'r llyfrgelloedd adneuo ddefnyddio deunydd wedi'i adneuo at ddibenion adolygu a chynnal y deunydd, ac at ddibenion ymchwil ac astudiaethau'r llyfrgelloedd adneuo eu hunain.</p> <p>Rhowch sylwadau ar b'un a fydd unrhyw broblemau yn codi gyda'r dull gweithredu hwn, yn eich barn chi. Rhowch resymau, a lle y bo'n briodol, dystiolaeth i ategu eich atebion.</p>
9	<p><i>Rheoliadau 26 a 27</i></p> <p>Caniateir i Lyfrgell Genedlaethol yr Alban drosglwyddo'r cyhoeddiadau cyfreithiol all-lein a gaiff yn barhaol i Gyfadran yr Adfocatiaid, yn yr un ffordd ag y mae Lyfrgell Genedlaethol yr Alban yn trosglwyddo cyhoeddiadau cyfreithiol printiedig ar hyn o bryd i Gyfadran yr Adfocatiaid.</p> <p>Caniateir i Lyfrgell Genedlaethol yr Alban hefyd drosglwyddo neu fenthyca cyhoeddiadau cyfreithiol ar-lein i Gyfadran yr Adfocatiaid.</p> <p>Bydd Cyfadran yr Adfocatiaid yn rhwym wrth y cyfyngiadau ar ddefnyddio deunydd all-lein ac ar-lein yn yr un ffordd â'r llyfrgelloedd adneuo.</p> <p>Rhowch sylwadau ar b'un a fydd unrhyw broblemau yn codi gyda'r dull gweithredu hwn, yn eich barn chi. Rhowch resymau, a lle y bo'n briodol, dystiolaeth i ategu eich atebion.</p>
	<p><u>Ymchwil ac astudiaeth breifat</u></p>
10	<p><i>Rheoliad 32</i></p> <p>Yn ogystal â rhoi copi o ddeunydd wedi'i adneuo ar gyfer ymchwil anfasnachol ac astudiaeth breifat, caniateir i lyfrgell adneuo roi copi at ddibenion achosion seneddol neu farnwrol, neu Gomisiwn Brenhinol neu ymchwiliad statudol.</p> <p>Rhowch sylwadau ar b'un a fydd unrhyw broblemau yn codi gyda'r dull gweithredu hwn, yn eich barn chi. Rhowch resymau, a lle y bo'n briodol, dystiolaeth i ategu eich atebion.</p>

	<u>Addasu deunydd perthnasol at ddibenion gwarchod</u>
11	<p><i>Rheoliad 35</i></p> <p>Yn ogystal ag addasu rhaglen gyfrifiadurol neu gronfa ddata at ddibenion gwarchod, caniateir i'r llyfrgelloedd adneuo addasu unrhyw waith all-lein neu ar-lein at ddibenion gwarchod.</p> <p>Rhowch sylwadau ar b'un a fydd unrhyw broblemau yn codi gyda'r dull gweithredu hwn, yn eich barn chi. Rhowch resymau, a lle y bo'n briodol, dystiolaeth i ategu eich atebion.</p>
	<u>Gwaredu copïau o waith a adneuwyd</u>
12	<p><i>Rheoliad 36</i></p> <p>Mae'r rheoliad hwn yn egluro y gall llyfrgell adneuo waredu unrhyw ddeunydd a adneuwyd, neu unrhyw gopi neu addasiad o unrhyw waith a adneuwyd, ar yr amod bod y llyfrgell adneuo yn cadw o leiaf un fersiwn o'r gwaith. Mae'n rhaid sicrhau mai'r fersiwn a gedwir yw'r un mwyaf addas at ddibenion gwarchod.</p> <p>Rhowch sylwadau ar b'un a fydd unrhyw broblemau yn codi gyda'r dull gweithredu hwn, yn eich barn chi. Rhowch resymau, a lle y bo'n briodol, dystiolaeth i ategu eich atebion.</p>
	<u>Copïo gwaith o'r rhyngrwyd</u>
13	<p><i>Rheoliad 17(3) a 23(3)</i></p> <p>Bydd y rheoliadau hyn gyda'i gilydd yn caniatáu i lyfrgelloedd adneuo gopiïo gwaith o'r rhyngrwyd, yn ogystal â'r gallu i wneud cais am i'r fath waith ar-lein gael ei ddarparu o dan rannau eraill o'r rheoliadau (rheoliad 20). Bydd gwaith a gopiwyd yn ddarostyngedig i'r un cyfyngiadau ar y defnydd a ganiateir a'r un eithriadau o ran hawlfraint, hawl cronfeydd data a difenwi â gwaith a ddarperir.</p> <p>Rhowch sylwadau ar b'un a fydd unrhyw broblemau yn codi gyda'r dull gweithredu hwn, yn eich barn chi. Rhowch resymau, a lle y bo'n briodol, dystiolaeth i ategu eich atebion.</p>
	Asesiadau effaith
	<u>Yr effaith ar gyhoeddwyr: microfusnesau a busnesau newydd</u>

<p>14</p>	<p>Yn unol â pholisi'r moratoriwm, rydym yn cynnig y dylid eithrio microfusnesau a busnesau newydd o'r rheoliadau drafft , ac eithrio'r mesurau canlynol:</p> <ul style="list-style-type: none"> • <i>rheoliad 18(1)</i> sy'n caniatáu i gyhoeddwyr, os dymunant, newid o ddarparu fersiwn printiedig i lyfrgell adneuo (y rhwymedigaeth bresennol) i ddarparu fersiwn di-brint o'r un gwaith. • <i>rheoliad 21</i> sy'n caniatáu i gyhoeddwyr, os dymunant, ddewis anfon eu cynnwys ar y we i lyfrgell adneuo • <i>rheoliadau 17 (3) a 23(3)</i> sy'n caniatáu i lyfrgelloedd adneuo gopio gwaith ar-lein sydd ar gael i bawb o'r rhyngwyd, na fydd yn arwain at unrhyw gost na rhwymedigaeth i gyhoeddwyr <p>A ydych yn cytuno na fyddai'r rheoliadau uchod yn rhoi unrhyw faich gorfodol ar ficrofusnesau a busnesau newydd? Os yw'n gymwys, rhowch dystiolaeth a dadansoddiad o'ch cyfrifiadau.</p>
	<p><u>Yr effaith ar gyhoeddwyr: cyffredinol</u></p>
<p>15</p>	<p>Os ydych yn gyhoeddwr, pa mor hir y bydd gwaith yn parhau i gael ei gynhyrchu mewn fformat printiedig a fformat di-brint, yn eich barn chi?</p>
<p>16</p>	<p>Os ydych yn cyhoeddi gweithiau mewn fformat printiedig, faint y mae'n ei gostio i chi adneuo'r gwaith hwn yn y fformat hwnnw ar hyn o bryd? Rhowch ddadansoddiad o'ch cyfrifiadau, gan gynnwys nifer gyfartalog y gweithiau a adneuwyd y flwyddyn.</p>
<p>17</p>	<p>O ran cwestiwn 16, os ydych yn cyhoeddi gweithiau mewn fformat printiedig, a ydych yn credu y sicrheir arbedion yn y tymor canolig i hirdymor drwy allu adneuo'r gwaith hwn mewn fformat di-brint, yn hytrach na gorfod ei adneuo mewn fformat printiedig? Rhowch eich cyfrifiadau.</p>
<p>18</p>	<p><i>Argraffiadau amgen</i></p> <p>Os ydych yn gyhoeddwr sy'n cyhoeddi'r un gweithiau mewn fformat printiedig a di-brint, a fyddech yn ceisio cytundeb â llyfrgell adneuo i ddarparu'r gweithiau hyn mewn fformat di-brint yn hytrach na'r fformat printiedig sy'n ofynnol ar hyn o bryd? Pa arbedion a wneid drwy adneuo gwaith mewn fformat di-brint, yn eich barn chi? Rhowch amcangyfrif o'r costau sefydlu cychwynnol ar gyfer adneuo gwaith di-brint ac amcangyfrif o'r costau blynyddol cyfartalog (gan gynnwys y gost fesul gwaith a adneuir) yn y tymor canolig i hirdymor</p>

	unwaith y bydd y system wedi'i sefydlu. Rhowch ddadansoddiad o'ch cyfrifiadau.
19	<p><i>Darparu gweithiau all-lein</i></p> <p>Os ydych yn cyhoeddi gweithiau di-brint all-lein, faint y byddai'n ei gostio i chi ddarparu'r gwaith hwn i lyfrgell adneuo? A ydych eisoes yn cymryd rhan mewn cynllun gwirfoddol ar gyfer adneuo gwaith di-brint all-lein? Os felly, sut y byddai'r gost o adneuo gwaith yn wahanol o dan y rheoliadau newydd? Rhowch ddadansoddiad o'ch cyfrifiadau, gan gynnwys y gost gyfartalog fesul gwaith a adneuwyd.</p>
20	<p><i>Darparu gweithiau ar-lein drwy we-gynaeafwr</i></p> <p>Os ydych yn cyhoeddi gwaith ar-lein y cyfyngir ar fynediad ato, rhowch amcangyfrif o'r costau gweinyddol am ddarparu manylion mewngofnodi perthnasol i alluogi llyfrgell adneuo we-gynaeafu deunydd. Rhowch amcangyfrif o unrhyw gostau sefydlu eraill a chostau parhaus (os o gwbl) sy'n gysylltiedig ag adneuo gwaith drwy broses we-gynaeafu ar-lein yn y tymor canolig i hirdymor.</p>
21	<p><i>Darparu gweithiau ar-lein gan ddefnyddio dull amgen y cytunwyd arno.</i></p> <p>Os ydych yn cyhoeddi gweithiau ar-lein, a fyddech yn ceisio negodi dull amgen o ddarparu gwaith yn lle gwe-gynaeafu â llyfrgell adneuo? Os felly, rhowch amcangyfrif o'r costau sefydlu cychwynnol ac amcangyfrif o'r costau blynyddol cyfartalog yn y tymor canolig i hirdymor unwaith y bydd y system wedi'i sefydlu, gan gynnwys y gost fesul gwaith a adneuwyd gan ddefnyddio'r dull hwn.</p>
	<u>Yr effaith ar lyfrgelloedd adneuo</u>
22	A ydych yn cytuno bod ein disgrifiad o'r effaith ar y Llyfrgelloedd Adneuo, fel y'i nodir yn yr asesiadau o effaith yn gywir? Os na chytunwch, pam? Rhowch dystiolaeth a dadansoddiad o'ch cyfrifiadau.
	Arall
23	<p>A oes gennych unrhyw sylwadau, pryderon neu awgrymiadau eraill neu unrhyw faterion yr hoffech eu codi?</p> <p>Os felly, a allwch labelu beth ydyw yn glir ac wedyn ei nodi, gan ddarparu unrhyw dystiolaeth berthnasol.</p>

Gellir cyhoeddi neu ddatgelu gwybodaeth a ddarperir mewn ymateb i'r ymgynghoriad hwn, gan gynnwys gwybodaeth bersonol, yn unol â chyfndrefnau mynediad at wybodaeth (sef Deddf Rhyddid Gwybodaeth 2000 (FOIA), Deddf Diogelu Data 1998 (DPA) a Rheoliadau Gwybodaeth Amgylcheddol 2004 yn bennaf).

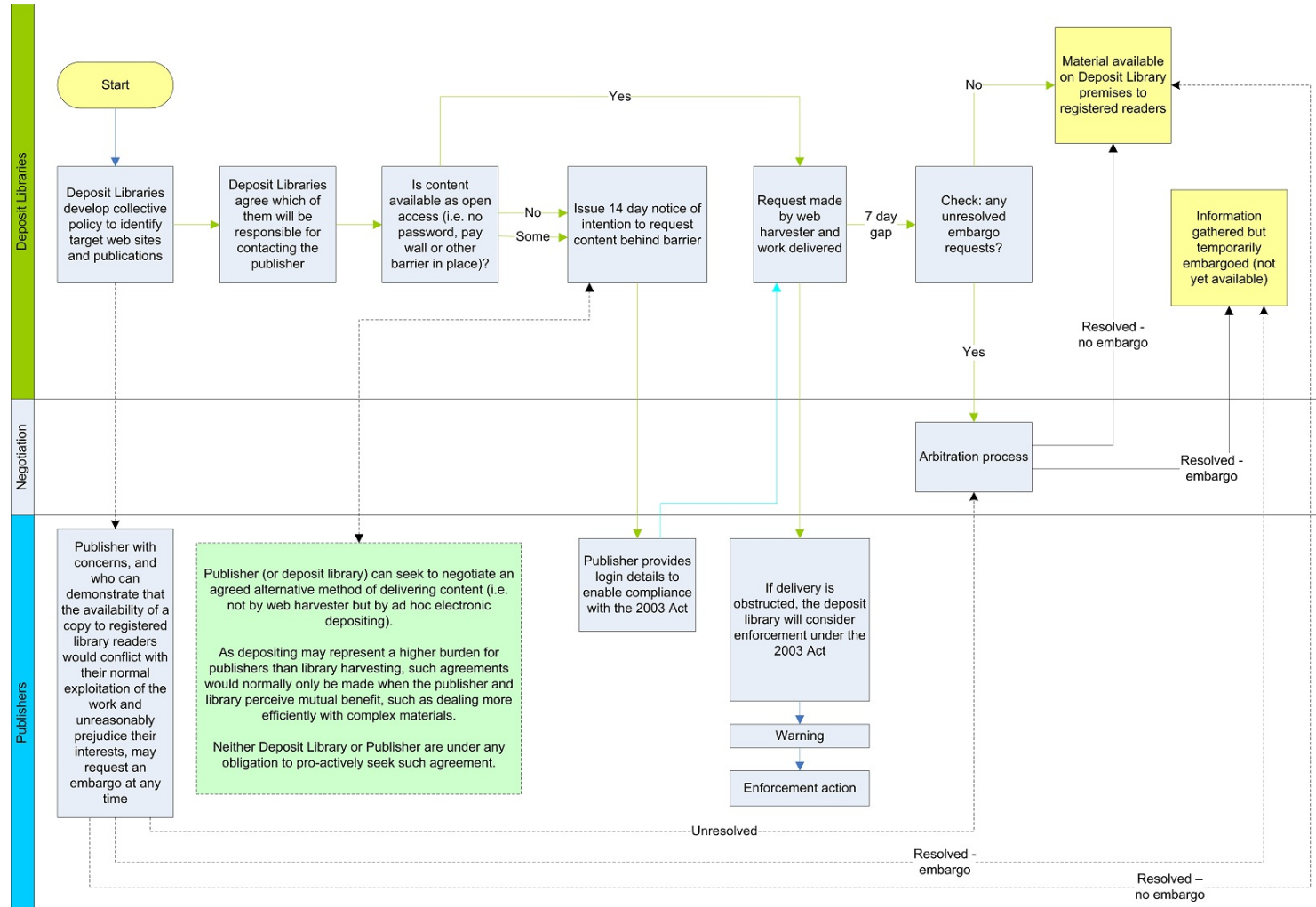
Os ydych am i'r wybodaeth a ddarperir gennych gael ei thrin yn gyfrinachol, byddwch yn ymwybodol, o dan y Ddeddf Rhyddid Gwybodaeth, fod Cod Ymarfer statudol y mae'n ofynnol i awdurdodau cyhoeddus gydymffurfio ag ef ac sy'n ymdrin â rhwymedigaethau cyfrinachedd ymhlith pethau eraill. Yng ngoleuni hyn, byddai'n ddefnyddiol pe baech yn gallu egluro i ni pam y teimlwch fod y wybodaeth a ddarparwyd gennych yn gyfrinachol.

Os byddwn yn cael cais i ddatgelu'r wybodaeth, byddwn yn ystyried eich esboniad yn llawn, ond ni allwn sicrhau y caiff y wybodaeth ei chadw'n gyfrinachol ymhob achos. Ni chaiff ymwadiad cyfrinachedd awtomatig a gynhyrchir gan eich system TG ei ystyried yn do'i hun yn gyfrwymol ar yr Adran.

Bydd yr Adran yn prosesu eich data personol yn unol â'r Ddeddf Diogelu Data ac yn y mwyafrif o achosion, bydd hyn yn golygu na chaiff eich data personol ei ddatgelu i unrhyw drydydd partion.

Llywir yr ymgynghoriad gan God Ymarfer y Llywodraeth ar Ymgynghori a geir yn:
<http://www.bis.gov.uk/files/file53268.pdf>

Atodiad B – Crynodeb o'r broses we-gynaeafu



Atodiad C - Rhestr Termau

Term	Diffiniad	Ffynhonnell a/neu Sylw
Mynediad	Gall darllenwyr mewn llyfrgelloedd weld gweithiau di-brint drwy derfynellau arddangos ar safleoedd llyfrgelloedd a reolir gan y llyfrgelloedd adneuo, ond yn y fath fodd fel na all mwy nag un unigolyn ym mhob llyfrgell adneuo ddarllen yr un gwaith ar unrhyw adeg benodol.	
CIP	Mae Catalogio wrth Gyhoeddi (CIP) yn darparu cofnodion o lyfrau newydd ac arfaethedig cyn iddynt gael eu cyhoeddi yn y Deyrnas Unedig ac Iwerddon, a gynhwysir yn Llyfryddiaeth Brydeinig Genedlaethol	Ffynhonnell: Gwefan y Llyfrgell Brydeinig http://www.bl.uk/bibliographic/cip.html
Polisi Casglu	Dogfen bolisi a gyhoeddir gan y llyfrgelloedd adneuo cyfreithiol bob blwyddyn sy'n nodi cynllun o ba gynnwys y byddant yn ei gasglu o dan y rheoliadau adneuo cyfreithiol di-brint a pha strategaethau y maent yn bwriadu eu defnyddio i'w gasglu.	
Copïo (print a digidol)	Dyblygu gwybodaeth (naill ai'n rhannol neu'n gyfan gwbl). Gellir dyblygu deunydd naill ai drwy wneud copi printiedig (i bapur) neu gopi digidol (lawrlwytho i ddyfais storio, er enghraifft disg, cofbin, ffôn symudol, ac ati.)	
CrossRef	Mae CrossRef yn gymdeithas aelodaeth annibynnol, a sefydlwyd ac a gyfarwyddir gan gyhoeddwyr. Mae CrossRef wedi'i awdurdodi i gysylltu defnyddwyr â chynnwys ymchwil sylfaenol, drwy alluogi cyhoeddwyr i gydweithio. At hynny, CrossRef yw'r asiantaeth gofrestru	Ffynhonnell: www.crossref.org

	gyswilt DOI® swyddogol ar gyfer cyhoeddiadau ysgolheigaidd a phroffesiynol	
System Lyfrgell Ddigidol	Enw a roddir i storfa ddiogel neu system storio asedau ddigidol a ddatblygwyd gan y Llyfrgell Brydeinig.	
Darganfod (Adnoddau)	Y broses o geisio, canfod, nodi, dewis a gweld gwaith.	Bwriedir i'r Gofynion Swyddogaethol ar gyfer Cofnodion Llyfryddiaethol (FRBR) a gydnabyddir yn rhyngwladol, ar y lefel fwyaf sylfaenol, gynorthwyo gyda'r canlynol: Dod o hyd i gasgliad, Nodi'r gwaith perthnasol, Dewis ffurf arno, a Chael gafael arno [mynediad ato]. Gweler: http://www.ifla.org/en/publications/functional-requirements-for-bibliographic-records
Enw Parth	<p>Mae enw parth yn is-set o Leolydd Adnoddau Unffurf (URL) a ddewisir ac a gofrestrir gan unigolyn, busnes neu sefydliad i gynrychioli ei bresenoldeb ar y we. Enw gwe alffa-rifiadol ydyw sy'n cyfateb i gyfeiriad IP rhifiadol, y gall fod ganddo wahanol ôl-ddodiaid, megis .com, .net, .edu, neu .org, a all ddynodi'r math o wefan neu, weithiau, leoliad gwefan.</p> <p>Am fod y Rhyngrwyd yn seiliedig ar gyfeiriadau IP rhifiadol, nid enwau parth alffa-rifiadol, mae'n ofynnol i 'weinydd enw parth' drosi enwau parth yn gyfeiriadau IP. Er enghraifft, gall enwau parth sefydliadau mawr, megis Microsoft.com, gynrychioli gwahanol gyfeiriadau IP. Ac mae URL Microsoft yn ymestyn y tu hwnt i enw'r parth i gynnwys tudalennau ar gyfer pob un o'i wasanaethau a'i</p>	Mae enw'r parth yn cynnwys gwahanol rannau, sy'n cynnwys y 'cod gwlad parth lefel uchel', mewn geiriau eraill, y rhan y cyfeirir ati, er enghraifft, fel .uk. Gelwir hyn, wedyn, yn barth y DU' ac fel y cyfryw amcangyfrifwyd ei fod yn cynnwys dros saith miliwn o enwau parth cofrestredig.

	gynhyrchion, er enghraifft, http://mobile.microsoft.com/windows/en-us/windows7/default.aspx yw'r URL ar gyfer tudalen we symudol Windows 7 Microsoft	
Seilwaith (Technegol)	Yn gyffredinol, golyga hyn y galedwedd ffisegol a ddefnyddir i ddarparu gwybodaeth a gwasanaethau, ond fel arfer mae hefyd yn cynnwys y feddalwedd sydd ei hangen ar y system, yn enwedig i hwyluso rhyngweithio rhwng y defnyddiwr a'r data a gaiff ei storio gan y galedwedd.	
Amlyncu	Y broses o gymryd neu fewnforio ffeiliau i'w storio ar gyfrifiadur, fel arfer mewn system rheoli asedau ddigidol neu storfa.	
Rhyngrwyd	System fyd-eang o rwydweithiau cyfrifiadurol sy'n defnyddio Cyfres Protocol y Rhyngrwyd (TCP/IP) safonol i hwyluso'r broses o drosglwyddo data. Ni ddylid ei gymysgu â'r We Fyd-eang (WWW). Mae'n defnyddio'r safon gyfathrebu ryngwladol hon i gyfeirio data o amgylch y byd, gyda'r broses o'i ddarparu yn cael ei hwyluso gan gyfeiriadau IP.	Lle mai'r 'Rhyngrwyd' yw'r dull darparu a'r 'WWW' yw'r dull cyflwyno. Mae'r gydberthynas yn un o 'y cyfan i ran' lle mae'r 'We' yn is-set o'r 'Rhyngrwyd'
Cyfeiriad IP	Mae Cyfeiriad Protocol Rhyngrwyd (IP) yn rhif adnabod neu'n label rhifiadol a briodolir i unrhyw ddyfais (PC, gliniadur, tabled ac ati) sy'n weithredol ar y Rhyngrwyd. Mae'r label yn nodi'r cyfrifiadur a lle mae wedi'i leoli ac mae'n fodd i anfon data ('cyfeiriad') i gyfrifiadur ar gais.	
Rhestrau ISBN	Mae Rhifau Llyfrau Safonol Rhyngwladol (ISBNs) yn godau sy'n cynnwys 13 o ddigidau a ddefnyddir i nodi argraffiad penodol o deitl llyfr gan un cyhoeddwr penodol;	

	mae'r ISBN yn unigryw i'r argraffiad hwnnw. Rhoddir ISBNs i gyhoeddwr yn y DU gan Asiantaeth Rhifau Llyfrau Safonol Rhyngwladol y DU	
Rhestrau ISSN	Mae Rhifau Cyfresi Safonol Rhyngwladol (ISSNs) yn godau sy'n cynnwys wyth digid a ddefnyddir i nodi cyhoeddiad cyfresol, h.y. cyhoeddiad a ryddheir mewn rhannau olynol, sydd â theitl cyffredin, ac y bwriedir iddo barhau am gyfnod amhenodol. Rhoddir ISSNs i gyhoeddwr yn y DU gan y Llyfrgell Brydeinig	
Camau Ailadroddus	Bydd y gwe-gynaeafwr yn dilyn dolenni o'r hafan neu'r dudalen we wraidd yn awtomatig i'r lefelau nesaf i lawr yn yr un parth, gan anfon cais ar wahân am bob tudalen neu ffeil. Gellir ailadrodd y broses hon ar bob lefel yn yr un parth, hyd nes bod dim dolenni eraill i'w dilyn neu y bydd y gwe-gynaeafwr yn cyrraedd uchafswm o ddolenni a raglennwyd gan y gweithredwr.	
Metadata (Disgrifiadol)	Data neu wybodaeth am gyhoeddiad sy'n golygu y gellir ei ddarganfod ('gwybodaeth sy'n ei gwneud yn bosibl i ddarganfod adnoddau')	Disgrifiad neu ddisgrifyddion o weithiau deallus neu bwnc cyhoeddiad (gan gynnwys awdur, teitl ac ati); priodoleddau ffisegol (math o ffeil, maint y ffeil, ac ati); nodweddion unigryw (y fath rifau adnabod ag ISBNs, ac ati). o 'The Legal Deposit of UK Commercial and Other Protected On line Publications Recommendation' a gyhoeddwyd gan y Paneli Cynghori ar Adneuo Cyfreithiol
Cyfrinair	Unrhyw gyfuniad o lythrennau a rhifau (alfa, rhifiadol, ac	

	ati) a ddefnyddir i brofi pwy yw'r unigolyn neu gael gafael ar adnodd.	
Ar Gael i'r Cyhoedd	Unrhyw wybodaeth nas ystyrir yn waith preifat.	
Robots.txt	Ffeil ganiatâd, a leolir yn y cyfeiriadur gwraidd, y bwriedir iddi gael ei darllen gan we-gynaeafwyr ac sy'n rhoi cyfarwyddiadau ynghylch pa dudalennau gwe na ddylent gael eu cynaeafu na'u mynegeoio gan chwilotwr. Mae'r Protocol Eithrio Robotiaid yn gonfensiwn i atal gwe-gynaeafwyr sy'n cydweithredu a robotiaid gwe eraill rhag cael mynediad i'r cyfan neu ran o wefan y gall y cyhoedd fel arall ei gweld. Ystyrir ei bod yn 'gwrteisi', ond nad yw'n orfodol, ddilyn y cyfarwyddiadau a roddir.	
Rhestr Hadau	Gwybodaeth a gaiff ei llwytho â llaw i'r gwe-gynaeafwr sy'n nodi dechreuadau'r paramedrau chwilio megis URLs targed ar gyfer hafanau neu dudalennu gwraidd.	
Cipluniau	Wrth gynaeafu ar gyfer adneuo deunydd, dyblygiad unigol sy'n seiliedig ar ffeil o unrhyw gyhoeddiad ar-lein penodol ar unrhyw adeg benodol mewn un ffurf.	Tra bod ciplun yn gopi unigol o gyhoeddiad, caiff 'achosion' lluosog neu gyfres o gipluniau eu storio i ffurfio cynrychioliad cydlynol o'r cyhoeddiad hwnnw dros amser.
Lanlwytho/Lawrlwytho	Mae lanlwytho yn cynnwys trosglwyddo data, ar ffurf ffeil er enghraifft, i system bell, i'w storio, i ddarparu mynediad, ac ati. Mae lawrlwytho yn cynnwys derbyn neu adfer y data hwnnw, gan y llyfrgelloedd adneuo cyfreithiol. Mae enghreifftiau o systemau pell yn cynnwys gwe, FTP, e-bost neu weinyddion eraill.	
URL	Tra bod IP yn gyfeiriad cyfrifiadur ar y rhyngwrwd, Lleolydd Adnoddau Unffurf (URL) yw'r cyfeiriad sy'n cynrychioli tudalen neu adnodd arall ar y We.	

Llinyn defnyddiwr-asiant	Mae'r llinyn defnyddiwr-asiant yn ddarn o wybodaeth a gyflëir gan y gwe-gynaeafwr (ac fel arfer porwyr gwe a meddalwedd arall) i'r gweinydd gwe-letya, sy'n rhoi rhywfaint o wybodaeth am y gwe-gynaeafwr, a'i gyfeiriad IP.	
Porwr Gwe	Rhaglen a ddefnyddir i weld dogfennau/cyhoeddiadau ac ati ar y we	
Porthiant Gwe	Mae porthiant gwe yn fath o ddsbarthu neu syndigetio dros y we a ddefnyddir i ffrydio data'n barhaus gydag amser. Y ffynonellau porthiant gwe mwyaf cydnabyddedig yw gwefannau newyddion, ond gellir ffrydio data penodol mwy strwythuredig, megis data ar y tywydd. Mae RSS, neu <i>Syndicatiad Syml lawn</i> , yn fath o borthiant gwe.	
Gwe-gynaeafwr	Y feddalwedd a ddefnyddir i chwilio'r we fyd-eang ac sy'n gwneud cais am i gyhoeddiad ar-lein gael ei ddarparu ar ran Llyfrgell Adneuo Cyfreithiol.	
Gweinydd Gwe-letya	Gweinydd cyfrifiadur lle y ceir y data sy'n ffurfio cynnwys y dudalen we sy'n cael ei darllen neu ei chynaeafu.	
Gwe Fyd-eang	Cyfres o ddogfennau neu gyhoeddiadau wedi'u cysylltu â hyperddolenni (a gyflwynir fel 'tudalennau gwe' a 'gwefannau') a ledaenir drwy ieithoedd arwyddnodi megis HTML ac XML, ac a ddarllenir drwy ddefnyddio 'porwyr gwe'.	
XML	Iaith Arwyddnodi Estynadwy Fel gyda HTML, mae XML yn diffinio'r modd y darperir dogfen a'i golwg dros y We. Fodd bynnag, mae'n rhoi amrywiaeth ehangach o fformat strwythuredig ac mae hefyd yn darparu ar gyfer codau sy'n disgrifio gwaith mewn ffordd semantig, h.y. drwy gynnwys	

	meysydd ar gyfer metadata.	
--	----------------------------	--



department for
**culture, media
and sport**

2-4 Cockspur Street
London SW1Y 5DH
www.culture.gov.uk