



Government
Equalities Office

Arolwg Cenedlaethol Pobl Lesbiaidd, Hoyw, Ddeurywiol a Thrawsryweddol

Adroddiad cryno

Gorffennaf 2018

Arolwg Cenedlaethol Pobl Lesbiaidd, Hoyw, Ddeurywiol a Thrawsryweddol

Adroddiad cryno

Rhagair y Gweinidog

Mae'r Llywodraeth hon wedi ymrwymo i wneud y Deyrnas Unedig yn wlad sy'n gweithio i bawb. Mae arnom eisiau cael gwared ar y rhwystrau sy'n dal pobl yn ôl fel bod pawb yn gallu mynd mor bell ag y gall eu talent fynd â nhw.

Mae'r Deyrnas Unedig heddiw yn gymdeithas amrywiol a goddefol. Rydym wedi gwneud camau breision dros y degawdau diwethaf wrth dderbyn pobl lesbiaidd, hoyw, ddeurywiol a thrawsryweddol, sy'n gwneud cyfraniad hanfodol at ein diwylliant ac i'n heconomi.

Mae gan y llywodraeth record falch o hybu cydraddoldeb i bobl lesbiaidd, hoyw, ddeurywiol a thrawsryweddol. O newid y ddeddf i adael i gyplau o'r un rhyw briodi i gyflwyno Pardwn Turing, rydym wedi arwain y blaen o ran y newidiadau. Mae'r Deyrnas Unedig wedi cael ei chydabod yn gyson fel un o'r gwledydd gorau o ran hawliau i bobl lesbiaidd, hoyw, ddeurywiol a thrawsryweddol (LGBT) yn Ewrop.

Er gwaethaf y cynnydd hwn, ni allwn fod yn hunanfodlon. Rydym yn gwybod bod pobl LGBT yn parhau i wynebu rhwystrau sylweddol wrth gymryd rhan lawn mewn bywyd cyhoeddus. Ni ddylai eich cyfeiriadedd rhywiol na'ch hunaniaeth o ran rhywedd eich rhwystro rhag llwyddo.

Ym mis Gorffennaf 2017, lanswyd arolwg gennym i gasglu rhagor o wybodaeth am brofiadau pobl LGBT yn y Deyrnas Unedig. Roedd yr ymateb i'r arolwg yn un na welwyd ei debyg. Cymerodd mwy na 108,000 o bobl ran, gan ei wneud yr arolwg cenedlaethol mwyaf o bobl LGBT yn y byd hyd yn hyn.

Heddiw rydym yn cyhoeddi adroddiad manwl ar y prif ganfyddiadau. Mae'r rhain yn canolbwyntio ar brofiadau pobl LGBT ym meysydd diogelwch, iechyd, addysg a gwaith.

Er bod yr ymatebwyr yn gyffredinol yn gadarnhaol am record y Deyrnas Unedig ar hawliau LGBT, mae rhai o'r canfyddiadau yn rhai anodd eu darllen:

- Mae ymatebwyr LGBT yn llai bodlon ar eu bywyd na phoblogaeth y Deyrnas Unedig yn gyffredinol (gan roi bodlonrwydd o 6.5 ar gyfartaledd allan o 10 mewn cymhariaeth â

7.7). Roedd gan ymatebwyr traws sgoriau neilltuol o isel (tua 5.4 allan o 10).

- Dywedodd mwy na dwy ran o dair o ymatebwyr LGBT eu bod wedi osgoi dal dwylo gyda phartner o'r un rhyw rhag ofn cael ymateb negyddol gan eraill.
- Roedd o leiaf ddau o bob pump o ymatebwyr wedi profi digwyddiad oherwydd eu bod yn LGBT, fel aflonyddu geiriol neu drais corfforol, yn y 12 mis cyn yr arolwg. Ond roedd mwy na naw o bob deg o'r digwyddiadau mwyaf difrifol wedi mynd heb roi adroddiad amdanynt, yn aml oherwydd bod yr ymatebwyr yn meddwl 'mae'n digwydd o hyd'.
- Roedd 2% o ymatebwyr wedi mynd trwy therapi trôedigaeth neu atgyweiriol mewn ymgais i'w 'gwella' o fod yn LGBT, ac roedd 5% arall wedi cael ei gynig.
- Roedd 24% o ymatebwyr wedi defnyddio gwasanaethau iechyd meddwl yn y 12 mis cyn yr arolwg.

Nid yw hyn yn dderbyniol o gwbl. Mae'n amlwg bod gennym ragor i'w wneud. Rydym felly wedi cyhoeddi Cynllun Gweithredu LGBT cynhwysfawr sy'n nodi pa gamau y bydd y llywodraeth yn eu cymryd i ymateb i ganfyddiadau'r arolwg. Mae hwn yn edrych ar draws y bwrdd ar wasanaethau'r llywodraeth. Byddwn hefyd yn cyhoeddi cymaint o ddata'r arolwg ag sy'n bosibl, fel bod rhanddeiliaid ac ymchwilwyr yn gallu defnyddio'r canfyddiadau.

Er gwaethaf y cynnydd yr ydym wedi ei wneud fel gwlad, ni ddylem fod yn ddall i'r ffaith bod pobl LGBT yn parhau i wynebu rhwystrau sy'n eu hatal rhag cymryd rhan lawn mewn bywyd cyhoeddus. Rydym eisiau llunio gwlad sy'n gweithio i bawb, ac mae hynny'n golygu taclo'r anghyfiawnderau difrifol yma.

Y Gwir Anrhydeddus Penny Mordaunt AS
Ysgrifennydd Gwladol yr Adran dros Ddatblygu Rhyngwladol a'r Gweinidog dros Ferched a Chydraddoldebau

Cynnwys

Arolwg Cenedlaethol Pobl Lesbiaidd, Hoyw, Ddeurywiol a Thrawsryweddol.....	3
Pam ein bod ni wedi cynnal yr arolwg	3
Methodoleg	4
Dehongli'r canfyddiadau	4
Y canlyniadau	5
Pwy wnaeth ymateb?	5
Bywyd yn y Deyrnas Unedig.....	6
Diogelwch	7
Addysg	9
Iechyd	11
Y Gweithle.....	13
Y prif ganfyddiadau eraill.....	14
Camau nesaf	17
Cyhoeddi rhagor o ddata	17

Arolwg Cenedlaethol Pobl Lesbiaidd, Hoyw, Ddeurywiol a Thrawsryweddol

1. Ym mis Gorffennaf 2017, lansiodd y llywodraeth arolwg LGBT i'r genedl gyfan.¹ Roedd yr arolwg, oedd yn rhedeg o fis Gorffennaf i fis Hydref, yn gofyn i bobl LGBT a rhyngryw am eu barn am wasanaethau cyhoeddus ac am eu profiadau yn fwy cyffredinol wrth fyw fel person LGBT yn y Deyrnas Unedig. Derbyniodd yr arolwg dros 108,000 o ymatebion dilys, gan ei wneud yr arolwg cenedlaethol mwyaf hyd yn hyn o bobl LGBT mewn unrhyw le yn y byd.
2. Mae'r ddogfen hon yn cynnig crynodeb o'r canfyddiadau allweddol o'r arolwg. Ochr yn ochr â'r adroddiad hwn, rydym wedi cyhoeddi dadansoddiad mwy manwl o ganfyddiadau'r arolwg yn ogystal â Chynllun Gweithredu LGBT sy'n nodi sut y bydd y llywodraeth yn ymdrin â'r canfyddiadau hyn.

Pam ein bod ni wedi cynnal yr arolwg

3. Ers 1967, pan wnaeth y Senedd yn rhannol ddad-droseddoli gweithredoedd cyfunrywiol yng Nghymru a Lloegr, mae'r Deyrnas Unedig wedi gwneud cynnydd sylweddol i hybu cydraddoldeb pobl LGBT. Mae'r cerrig milltir diweddar yn cynnwys cyflwyno Deddf Priodas (Cyplau o'r Un Rhyw) 2013, a oedd yn caniatáu i gyplau o'r un rhyw briodi, a chyflwyno 'Cyfraith Turing' yn Neddf Plismona a Throseddau 2017, sy'n rhoi pardwn i ddynion a gollfarnwyd am gael rhyw gyda dynion cyn 1967, pan na fydd y tramgwydd yn drosedd mwyach. Ein Senedd ni, erbyn hyn, sydd â'r gyfran fwyaf o aelodau sy'n agored lesbiaidd, hoyw a deurywiol o unrhyw gorff deddfwriaethol yn y byd ac rydym yn cael ein gosod yn gyson yn un o'r gwledydd gorau yn Ewrop o ran hawliau LGBT.
4. Er gwaethaf y cynnydd yma ar hawliau cyfreithiol, mae ymchwil a thystiolaeth wedi parhau i awgrymu bod pobl LGBT yn wynebu gwahaniaethu, bwlio ac aflonyddu ym myd addysg, yn y gwaith ac ar y strydoedd, troseddau casineb a mwy o ddiffyg cydraddoldeb o ran bodlonrwydd a deilliannau iechyd.
5. Rhaid cael sylfaen gadarn o dystiolaeth i lunio polisiau yn effeithiol. Mae hyn yn golygu clywed yn uniongyrchol gan y bobl y mae'r polisiau yn effeithio arnynt. Yn 2015, comisiynodd Swyddfa Cydraddoldebau'r Llywodraeth (GEO) y Sefydliad Ymchwil Economaidd a Chymdeithasol Cenedlaethol (NIESR) i gynnal asesiad eang, beirniadol o'r dystiolaeth am ddiffyg cydraddoldeb a brofir gan bobl LGBT yn y Deyrnas Unedig.² Roeddem am ddeall beth yr oedd y dystiolaeth yn ei ddweud wrthym fel y gallem ymyrryd lle mae hynny o fwyaf o bwys.
6. Canfu adolygiad NIESR bod "y sylfaen o dystiolaeth ar gyfer asesiad effeithiol o ddiffyg cydraddoldeb ac anfantais gymharol yn ôl cyfeiriadedd rhywiol a hunaniaeth o ran rhywedd yn ddiffygiol ac mae bylchau mawr ynddo." Yn ogystal gwelodd bod diffyg ymchwil yn ymwneud â samplau sylweddol eu maint a allai edrych ar gyfeiriadedd rhywiol gwahanol a hunaniaethau o ran rhywedd ar lefel mwy manwl. Nododd hefyd bod setiau data cenedlaethol a gweinyddol yn

¹ Gweler: <https://www.gov.uk/government/news/new-action-to-promote-lgbt-equality>

² Gweler: <https://www.gov.uk/government/publications/inequality-among-lgbt-groups-in-the-uk-a-review-of-evidence>

Arolwg Cenedlaethol Pobl Lesbiaidd, Hoyw, Ddeurywiol a Thrawsryweddol

Adroddiad cryno

dueddol o beidio cadw data yn ymwneud â LGBT, gan gyfyngu ar allu'r llywodraeth i ddeall sut y mae pobl LGBT yn defnyddio gwasanaethau cyhoeddus a beth oedd eu profiadau. Ac eto, er gwaethaf yr uchod, nododd NIESR bod yr ymchwil yn dueddol o gyfeirio i un cyfeiriad – diffyg cydraddoldeb parhaus i bobl LGBT mewn sawl maes o fywyd cyhoeddus.

7. Yn y cyd-destun hwn, lansiodd y llywodraeth arolwg cenedlaethol ym mis Gorffennaf 2017. Roedd yr arolwg yn agored i unrhyw un 16 oed neu hŷn sy'n byw yn y Deyrnas Unedig ac oedd yn dweud ei fod yn LGBT. Defnyddiwyd yr acronym 'LGBT' fel term ymbarél; gallai ymatebwyr fod o unrhyw gyfeiriadedd rhywiol lleiafrifol (fel anrhywiol neu banrywiol) neu hunaniaeth o ran rhywedd (fel anneuol neu queer). Roedd yr arolwg hefyd ar agor i unigolion sydd ag amrywiad yn eu nodweddion rhywiol (rhyngrywiol).
8. Nod yr arolwg oedd datblygu gwell dealltwriaeth o brofiadau pobl LGBT a rhyngrywiol, yn arbennig ym meysydd iechyd, addysg, diogelwch personol a gwaith. Dewiswyd y rhain gan fod y dystiolaeth bresennol yn awgrymu mai dyma'r prif feysydd lle mae pobl LGBT yn wynebu mwyaf o ddiffyg cydraddoldeb.

Methodoleg

9. Cynhaliwyd yr arolwg LGBT ar-lein am 12 wythnos. O ystyried y diffyg data am y boblogaeth LGBT mewn setiau data cenedlaethol a gweinyddol, ystyriwyd mai arolwg ar-lein fyddai'r ffordd orau o gysylltu â nifer fawr o ymatebwyr. Roedd yr elfen ar-lein hefyd yn gadael i'r ymatebwyr roi ymatebion di-enw a chyfrinachol.
10. Dyluniwyd yr arolwg gan GEO gan ymgynghori ag arbenigwyr polisi ar draws y llywodraeth, sefydliadau cymdeithas sifil, academyddion a rhanddeiliaid perthnasol. Casglodd yr arolwg gwmysgedd o ddata ansoddol a meintiol.
11. Hyrwyddwyd yr arolwg yn eang gan GEO, gan randdeiliaid, mewn digwyddiadau pride LGBT cenedlaethol, trwy'r cyfryngau cenedlaethol ac ar y cyfryngau cymdeithasol. Rhoddodd gweinidogion gyhoeddusrwydd iddo yn ystod nifer o gyfweiliadau a fideos yn ystod dathliadau pride LGBT 2017.

Dehongli'r canfyddiadau

12. Derbyniwyd cyfanswm o 108,100 o ymatebion dilys. Tynnwyd nifer fechan o ymatebion nad oedd yn perthyn i'n cynulleidfau darged (h.y. gan bobl dan 16 oed neu bobl nad oeddynt yn LGBT) yn ystod y broses o lanhau'r data. Derbyniodd yr arolwg hefyd 32,715 ymateb i gwestiwn dewisol testun rhydd ar ddiwedd yr arolwg. Comisiynodd GEO Ipsos MORI i ddadansoddi'r data ansoddol cyfoethog hwn.
13. Er bod y nifer wnaeth ymateb i'r arolwg yn fawr, mae angen i ni fod yn ofalus o hyd wrth dehongli'r data a'i ehangu o'r canfyddiadau. Roedd y sampl yn un oedd wedi ei dewis ei hun, ac nid oes sicrwydd ei bod yn gynrychioliadol o'r boblogaeth LGBT gyfan yn y Deyrnas Unedig. Nid oes data cadarn a chynrychioliadol am y boblogaeth LGBT yn y Deyrnas Unedig yn bodoli ar hyn o bryd er bod y Swyddfa Ystadegau Gwladol yn ystyried cynnwys cwestiwn cyfeiriadedd rhywiol yng nghyfrifiad 2021 ac yn edrych ar y dewisiadau ar gyfer cynhyrchu amcangyfrifon poblogaeth hunaniaeth o ran rhywedd. Yn ychwanegol, roedd yn rhaid i'r ymatebwyr fod yn barod i ddynodi eu hunain yn LGBT; efallai bod gan y bobl yma brofiad gwahanol i'r rhai nad ydynt yn barod i ddynodi eu hunain fel hyn, hyd yn oed mewn arolwg di-enw.

Y canlyniadau

14. Yn yr adran hon, rydym yn cyfleu peth o'r prif ganfyddiadau o'r arolwg ac yn rhoi cyd-destun iddynt gyda thystiolaeth ehangach. Mae adran derfynol yr adroddiad cryno hwn yn ystyried y canfyddiadau mewn cyd-destun gwleidyddol ac yn nodi pa gamau y bydd y llywodraeth yn eu cymryd i ymateb i hynny. Ochr yn ochr â'r adroddiad cryno hwn, rydym wedi cyhoeddi dadansoddiad mwy manwl o ganfyddiadau'r arolwg.

Pwy wnaeth ymateb?

15. Derbyniodd yr arolwg 108,100 o ymatebion dilys gan unigolion 16 oed neu hŷn a oedd yn byw yn y Deyrnas Unedig a oedd yn dynodi eu hunain yn LGBT neu ryngrywiol.

16. **Cyfeiriadedd rhywiol:** Nododd 61% eu bod yn hoyw neu lesbiaidd a nododd chwarter (26%) eu bod yn ddeurywiol. Nododd cyfran fechan eu bod yn banrywiol (4%), anrhywiol (2%) a queer (1%).³

17. Roedd y ffigyrau yma yn amrywio yn ôl oedran. Er enghraifft, roedd ymatebwyr iau yn fwy tebygol o nodi eu bod yn ddeurywiol, anrhywiol, panrywiol, queer neu 'arall' (39% o ymatebwyr cisryweddol⁴ dan 35 oed mewn cymhariaeth â 14% o ymatebwyr cisryweddol dros 35). Mae hyn yn adlewyrchu gwaith a wnaed gan y Swyddfa Ystadegau Gwladol (ONS) sy'n dangos bod pobl ifanc yn fwy tebygol o fod yn ddeurywiol na phobl hŷn.⁵

18. **Hunaniaeth Rhywedd:** Roedd 13% o'r ymatebwyr yn drawsryweddol (neu draws). O'r sampl gyfan roedd 6.9% o'r ymatebwyr yn anneuol (h.y. roeddent yn nodi bod ganddynt rywedd nad oedd yn un dyn neu yn un menyw yn unig), roedd 3.5% yn fenywod traws (h.y. roeddent wedi trawsnewid o fod yn ddyn i fod yn fenyw ar ryw bwynt yn ystod eu hoes) ac roedd 2.9% yn ddynion traws (h.y. roeddent wedi trawsnewid o fod yn fenyw i fod yn ddyn).

19. Roedd ymatebwyr ifanc traws yn fwy tebygol o adnabod eu hunain fel anneuol. Er enghraifft, roedd 57% o ymatebwyr traws dan 35 yn anneuol mewn cymhariaeth â 36% o'r rhai 35 oed neu hŷn. Roedd ymatebwyr iau hefyd yn fwy tebygol o fod yn ddynion traws (26% o ymatebwyr traws dan 35 oed yn ddynion traws mewn cymhariaeth â 10% o'r rhai 35 oed neu hŷn) ac yn llai tebygol o fod yn fenywod traws (roedd 17% o ymatebwyr traws dan 35 yn fenywod traws mewn cymhariaeth â 54% yn 35 oed neu hŷn). Mae'r proffil oedran hwn yn cyd-fynd yn rhannol â'r ffigyrau cyfeirio at y gwasanaethau hunaniaeth rhywedd i blant a rhai yn eu glasod lle'r oedd y mwyafrif o'r cyfeiriadau yn 2016-17 ar gyfer pobl a ddynodwyd yn fenywaidd wrth eu geni (1,400 o'r 2,016 o gyfeiriadau – 69%).⁶

20. **Demograffeg arall:** Roedd yr ymatebwyr yn iau, ar gyfartaledd, na phoblogaeth gyffredinol y Deyrnas Unedig. Roedd dros ddwy ran o dair (69%) o'r ymatebwyr rhwng 16 a 34 oed; mae hyn

³ Roedd gweddill yr ymatebwyr yn 'ddim yn gwybod', 'dymuno peidio â dweud', 'arall' neu 'heterorywiol' (y grŵp olaf yn cynnwys rhai ymatebwyr trawsryweddol a rhyngrywiol).

⁴ Er mwyn eglurder wrth ddadansoddi, defnyddir y gair 'cisryweddol' trwy gydol yr adroddiad mwy manwl fel term ymbarél am ymatebwyr oedd yn nodi eu bod yn ddynion a menywod yn unig pan oedd hyn yn gyson â'r rhyw a roddwyd iddynt wrth eu geni. Nid yw'n cynnwys dynion neu fenywod trawsryweddol neu bobl anneuol.

⁵ Gweler Ffigur 3: <https://www.ons.gov.uk/peoplepopulationandcommunity/culturalidentity/sexuality/bulletins/sexualidentityuk/2016>

⁶ Gweler: <http://gids.nhs.uk/number-referrals>

Arolwg Cenedlaethol Pobl Lesbiaidd, Hoyw, Ddeurywiol a Thrawsryweddol

Adroddiad cryno

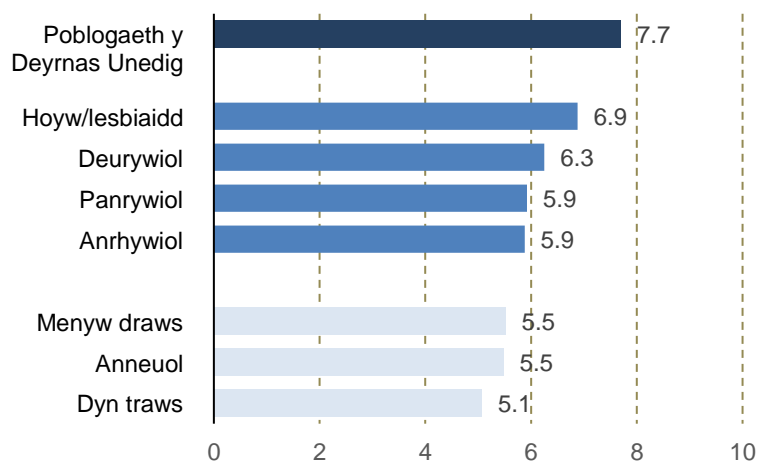
yn cymharu ag ychydig dan draean (31%) o boblogaeth y Deyrnas Unedig yn gyffredinol.⁷ Mae hyn yn gyson â chanfyddiadau gan yr ONS bod pobl iau yn fwy tebygol o nodi eu bod yn LGB. Yn 2016, amcangyfrifodd yr ONS bod 2% o boblogaeth y Deyrnas Unedig, neu ychydig dros 1 miliwn o bobl, yn nodi bod ganddynt gyfeiriadedd rhywiol lleiafrifol. Roedd y gyfran yn uwch i bobl iau (e.e. 4.1% o rai 16-24 mlwydd oed) na phobl hŷn (e.e. 2.9% o rai 25 i 34 oed a 0.7% o'r rhai 65 oed a hŷn).⁸ Ymwneud â chyfeiriadedd rhywiol yn unig y mae'r ffigyrau hyn, ac nid hunaniaeth rhywedd.

21. Roedd yr ymatebwyr yn fwyaf tebygol o fod yn byw yn Llundain (19% o'r ymatebwyr), De Ddwyrain Lloegr (15%) neu Ogledd Orllewin Lloegr (12%). Roedd 8% o'r ymatebwyr o'r Alban, 4% o Gymru a 2% o Ogledd Iwerddon. Mae'r dosbarthiad daearyddol yn fras yn adlewyrchu amcangyfrifon gan yr ONS o ble mae pobl LGB yn byw sy'n dangos, er enghraifft, mai yn Llundain y mae'r gyfran uchaf o bobl LGB yn y Deyrnas Unedig.⁹ Mae ffigyrau'r ONS hefyd yn amcangyfrif bod 9% o'r boblogaeth LGB yn byw yn yr Alban, 4% yn byw yng Nghymru a 2% yng Ngogledd Iwerddon.

Bywyd yn y Deyrnas Unedig

22. **Bodlonrwydd bywyd:** Ar gyfartaledd, roedd yr ymatebwyr yn llai bodlon ar eu bywyd y dyddiau hyn na'r boblogaeth yn gyffredinol, gan roi sgôr o 6.5 allan o 10, mewn cymhariaeth â 7.7 ar gyfer y boblogaeth yn y Deyrnas Unedig yn gyffredinol.¹⁰ Ymhlith ymatebwyr cisryweddol, pobl hoyw/lesbiaidd oedd â'r sgoriau uchaf (6.9) a phobl panrywiol neu anrhywiol oedd â'r sgôr isaf (y ddau ar 5.9). Roedd gan bobl draws sgoriau isel: roedd dynion traws yn rhoi sgôr o 5.1, menywod traws yn rhoi sgôr o 5.5 a phobl anneuol yn rhoi sgôr o 5.5.

Cyfartaledd y boddhad mewn bywyd (allan o 10)



23. **Teimlo'n gyfforddus:** Teimlai dros hanner yr ymatebwyr (56%) yn gyfforddus yn LGBT yn y Deyrnas Unedig, gan nodi pa mor gyfforddus oeddynt fel 4 neu 5 allan o 5. Ymhlith ymatebwyr cisryweddol, pobl hoyw a lesbiaidd oedd fwyaf cyfforddus (63% yn gyfforddus) a phobl anrhywiol oedd leiaf (49% yn gyfforddus). Yn yr un modd â bodlonrwydd ar fywyd, roedd pobl draws yn teimlo'n llai cyfforddus. Roedd 37% o fenywod traws, 34% o ddynion traws a 38% o bobl anneuol yn teimlo yn gyfforddus yn LGBT yn y Deyrnas Unedig. Dim ond

⁷ Gweler y Swyddfa Ystadegau Gwladol: Population Estimates for UK, England and Wales, Scotland and Northern Ireland: Mid-2016: <https://www.ons.gov.uk/peoplepopulationandcommunity/populationandmigration/populationestimates/datasets/populationestimatesforukenglandandwalesscotlandandnorthernireland>

⁸ Gweler <https://www.ons.gov.uk/peoplepopulationandcommunity/culturalidentity/sexuality/bulletins/sexualidentityuk/2016>

⁹ Gweler: <https://www.ons.gov.uk/peoplepopulationandcommunity/culturalidentity/sexuality/datasets/sexualidentityuk>

¹⁰ Gweler: ONS (2017). Lles personol yn y DU: Mis Hydref 2015 i fis Medi 2016. Ar gael yn:

<https://www.ons.gov.uk/peoplepopulationandcommunity/wellbeing/bulletins/measuringnationalwellbeing/oct2015tosept2016>

5% o'r holl ymatebwyr traws dan 25 oed a ddywedodd eu bod yn teimlo'n gyfforddus iawn (yn sgorio 5 allan o 5), gan godi i 15% i'r rhai 55-64 a 31% o'r rhai 65+.

Diogelwch

24. Mae'r dystiolaeth sy'n bodoli yn awgrymu bod pobl LGBT mewn mwy o risg na'r boblogaeth yn gyffredinol o ddiodeff troseddau; canfu Stonewall yn ddiweddar, er enghraifft, yn eu harolwg YouGov bod mwy na 25% o ymatebwyr traws oedd mewn perthynas yn y flwyddyn ddiwethaf wedi diodeff cam-drin domestig.¹¹ Canfu NIESR bod diffyg rhoi adroddiadau am droseddau casineb yn broblem arbennig o gyffredin. Fe wnaethant hefyd ganfod y gall pobl LGBT fod yn amharod i ddefnyddio gwasanaethau perthnasol rhag ofn ymatebion homoffobaidd, trawsffobaidd neu ddeuffobaidd gan staff a defnyddwyr gwasanaeth neu oherwydd nad ydynt yn meddwl y bydd yr ymateb yn bodloni eu hanghenion. Mae data o Arolwg Troseddau Cymru a Lloegr (CSEW) sy'n cael eu cyhoeddi ochr yn ochr â'r adroddiad hwn am y tro cyntaf yn datgelu bod pobl hoyw, lesbiaidd a deurywiol yn fwy tebygol o ddiodeff yr holl droseddau yn CSEW na'r boblogaeth heterorywiol.

"Fyddwn i'n dal ddim yn cerdded i lawr y stryd yn dal dwylo rhag ofn i rywun ymosod arnom, nag yn cusanu ar drafnidiaeth gyhoeddus. Pethau syml y mae pobl heterorywiol yn eu cymryd yn ganiataol."
Dyn, hoyw, 45-54 oed, Llundain

"Fe fyddaf yn newid yr hyn dwi'n ei wisgo yn aml fel na fyddaf yn sefyll allan, a cherdded yn gyflym, a wisgo clustffonau ar y stryd, felly o leiaf pan fydd pobl yn drawsffobaidd ac yn sarhaus tuag ataf, fydda i ddim yn eu clywed. (Rwy'n gwybod ei fod yn dal i ddigwydd oherwydd pan na fyddaf yn gwneud hyn, mae'n digwydd yn aml.)"
Menyw draws, panrywiol, 35-44 oed, De Ddwyrain Lloegr

25. **Bod yn agored am fod yn LGBT:** Dywedodd mwy na dwy ran o dair (68%) o'r holl ymatebwyr â chyfeiriadedd rhywiol lleiafrifol eu bod wedi osgoi dal dwylo gyda phartner o'r un rhyw yn gyhoeddus rhag ofn cael ymateb negyddol gan eraill. Yn yr un modd dywedodd 70% eu bod wedi osgoi bod yn agored am eu cyfeiriadedd rhywiol rhag ofn cael ymateb negyddol; roedd hyn yn uwch i ymatebwyr cisryweddol oedd yn anrhywiol (89%), queer (86%), a deurywiol (80%). Y manau mwyaf cyffredin lle'r oedd ymatebwyr cisryweddol wedi osgoi bod yn agored am eu cyfeiriadedd rhywiol oedd ar gludiant cyhoeddus (65%) ac yn y gweithle (56%). Disgrifiodd rhai ymatebwyr eu bod yn teimlo yn fwy diogel yn symud i ddinasoedd mawr gyda phoblogaeth LGBT sylweddol, fel Llundain, Brighton a Manceinion.

26. Dywedodd 59% o fenywod traws a 56% o ddynion traws a ymatebodd i'r arolwg eu bod wedi osgoi dangos hunaniaeth eu rhywedd gan bod arnynt ofn ymatebion negyddol gan eraill. Ar gyfer ymatebwyr anneul roedd y ffigwr yn llawer uwch, ar 76%. Yn gyffredinol, roedd ymatebwyr gyda hunaniaeth leiafrifol o ran rhywedd yn osgoi mynegi eu hunaniaeth o ran rhywedd ym mhob cyd-destun, ond yn neilltuol pan fyddent allan yn gyhoeddus (e.e. roedd 68% yn ei osgoi ar y stryd).

27. Nid oedd chwarter (24%) yr holl ymatebwyr yn agored o gwbl am fod yn LGBT gydag aelodau eu teuluoedd yr oeddent yn byw gyda nhw (ac eithrio partneriaid), tra roedd 65% yn agored

¹¹ Gweler: <https://www.stonewall.org.uk/lgbt-britain-trans-report>

Arolwg Cenedlaethol Pobl Lesbiaidd, Hoyw, Ddeurywiol a Thrawsryweddol

Adroddiad cryno

gyda'r cyfan neu'r rhan fwyaf. Roedd pobl iau yn fwy tebygol o beidio â bod yn agored gydag unrhyw un o'r teulu yr oeddent yn byw gyda nhw (42% o rai cisryweddol 16-17 mlwydd oed a 28% o rai 18-24 mlwydd oed). Dim ond 3% o'r holl ymatebwyr oedd ddim yn agored am fod yn LGBT gydag unrhyw un o'u ffrindiau; roedd tua 82% yn agored gyda phob un neu'r rhan fwyaf o'u ffrindiau.

*"Rhoddais adroddiad am ymgyrch gasineb ar-lein oedd wedi cael ei chychwyn gan fy nghymdogion pan symudais i mewn gyda'm gwraig. Mae fy llysfarched wedi cael eu bwlio yn yr ysgol o ganlyniad i hyn. Rwyf wedi cael bygythiadau diri, ymosodwyd yn gorfforol arnaf unwaith ac rwy'n cael ymosodiadau geiriol yn ddyddiol gan fy nghymdogion. Fe roddais adroddiad am hyn i'r heddlu, a ddaeth allan, edrych ar y cynnwys ar-lein a dod i'r casgliad na allent wneud dim byd am y peth gan ei fod ar Facebook ac mae'n debyg ei bod yn iawn galw rhywun yn 'dirty little tranny'." **Dyn traws, heterorywiol, 25-34 oed, De Ddwyrain Lloegr.***

28. **Digwyddiadau:** Roedd cyfanswm o 40% o ymatebwyr wedi profi digwyddiad yn y 12 mis cyn yr arolwg a gyflawnwyd gan rywun nad oeddent yn byw gyda nhw ac oherwydd eu bod yn LGBT. Roedd tua chwarter (26%) wedi profi aflonyddu geiriol, sarhad neu sylwadau eraill oedd yn brifo, roedd 14% wedi profi datgelu eu statws LGBT heb eu caniatâd, roedd 6% wedi cael eu bygwth gydag aflonyddu corfforol neu rywiol neu drais, roedd 2% wedi profi trais corfforol a 2% wedi profi trais rhywiol. Yn yr ymatebion testun rhydd, roedd llawer o ymatebwyr yn sôn am ddifrod i'w heiddo personol, fel eu car neu eu cartref.

29. Roedd 29% wedi profi digwyddiad yn ymwneud â rhywun yr oeddent yn byw gyda nhw oherwydd eu bod yn LGBT. Y mathau mwyaf cyffredin oedd aflonyddu geiriol (roedd 14% wedi profi hyn), datgelu eu statws LGBT heb ganiatâd (14%) ac ymddygiad gorfodol neu reolaethol (9%). Rydym yn gwybod, yn y flwyddyn ddiwethaf, bod y nifer o droseddau casineb y rhoddwyd adroddiad amdanynt i'r heddlu ar sail cyfeiriadedd rhywiol a bod yn drawsryweddol wedi codi o 27% (o 7,194 yn 2015-16 i 9,157 yn 2016-17) a 45% (o 858 yn 2015-16 i 1,248 yn 2016-17) yn eu tro.¹² **Gall hyn fod, yn rhannol, oherwydd y cofnodi gwell gan yr heddlu a pharodrwydd cynyddol dioddefwyr i ddod ymlaen.**

*"Nid ydym yn rhoi adroddiad am hynny gan ein bod wedi arfer cymaint gydag ymddygiad homoffobaidd fel ein bod yn cau ein cegau. Mae arnom ofn i'r heddlu chwerthin am ein pennau. Mae gennym ofn y sarhad o orfod dweud ein bod wedi cael ein treisio gan fenyw arall. Mae arnom ofn na fydd unrhyw un ein cymryd o ddifrif." **Menyw, lesbiaidd 35-44 oed, De Orllewin Lloegr.***

30. Aeth mwyafrif mawr o'r digwyddiadau mwyaf difrifol yr oedd yr ymatebwyr wedi eu profi heb adroddiad amdanynt (er enghraifft, ni wnaeth 94% o ymatebwyr roi adroddiad am y digwyddiad mwyaf difrifol yr oeddent wedi ei brofi pan oedd yn ymwneud â'r bobl yr oeddent yn byw gyda nhw). Y rhesymau mwyaf cyffredin am beidio â rhoi adroddiad am ddigwyddiadau i'r heddlu oedd oherwydd bod yr ymatebwyr yn meddwl bod y digwyddiad 'yn rhy fach, ddim digon difrifol, neu yn digwydd o hyd', 'na fyddai yn cael ei gymryd yn ddigon difrifol' a/neu 'na fyddai dim byd yn digwydd nag yn newid'. Pan fyddai adroddiadau yn cael eu rhoi i'r heddlu am ddigwyddiadau tu allan i'r cartref, roedd bron i hanner (45%) o'r ymatebwyr yn anfodlon gyda'r modd yr oedd yr adroddiad wedi cael ei drin.

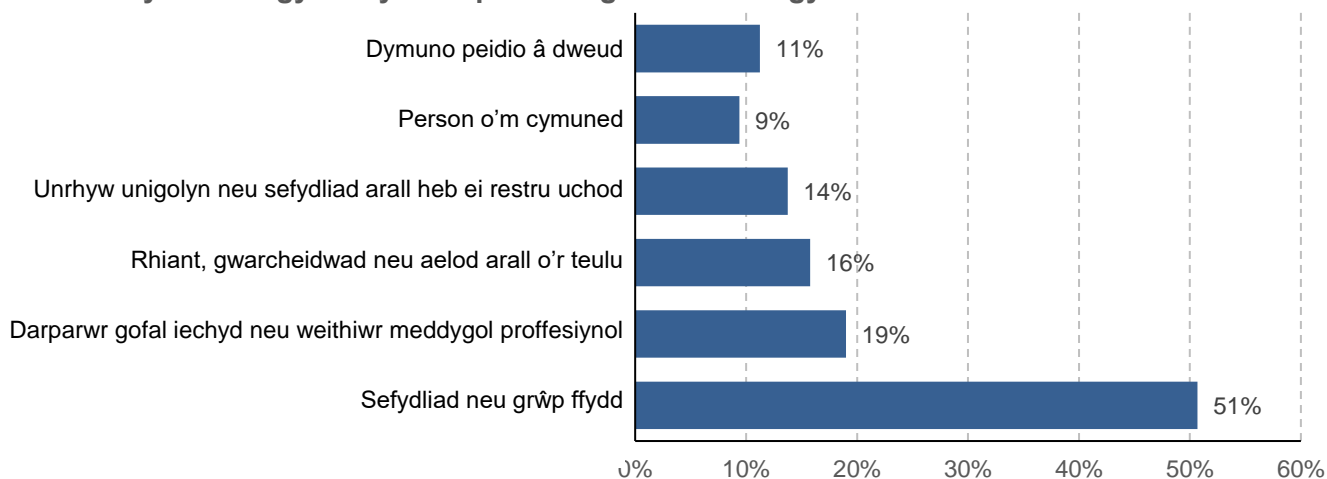
¹² Gweler Tabl 2: <https://www.gov.uk/government/statistics/hate-crime-england-and-wales-2016-to-2017>

Arolwg Cenedlaethol Pobl Lesbiaidd, Hoyw, Ddeurywiol a Thrawsryweddol

Adroddiad cryno

31. **Therapi tröedigaeth:** Roedd 5% o ymatebwyr wedi cael cynnig therapi tröedigaeth neu atgyweiriol (ond heb ei gymryd) ac roedd 2% arall wedi mynd trwyddo. Ni wnaethom roi diffiniad o therapi tröedigaeth yn yr arolwg, ond gall amrywio o driniaethau ffug-seicolegol i, mewn achosion difrifol, ymyraethau trwy lawdriniaeth a threisio 'cywirol'. Roedd y ffigyrau hyn yn uwch i ymatebwyr traws (e.e. roedd 9% o ddynion traws wedi cael ei gynnig a 4% wedi mynd trwyddo). Sefydliadau ffydd oedd fwyaf tebygol o lawer o fod wedi cynnal therapi tröedigaeth (roedd 51% o'r rhai oedd wedi ei dderbyn wedi ei gael gan grwpiau ffydd), ac yna gweithwyr iechyd proffesiynol (roedd 19% o'r rhai oedd wedi ei dderbyn wedi ei gael gan weithwyr iechyd proffesiynol).

Pwy wnaeth gynnal y therapi 'tröedigaeth' neu 'atgyweiriol'?



Sylwer: Gallai ymatebwyr ddewis nifer o ymatebion. Mae'r %au a ddangosir o'r 2,640 o ymatebwyr i'r arolwg oedd wedi cael therapi 'tröedigaeth' neu 'atgyweiriol' i'w iacháu o fod yn LGBT.

"Yr unig reswm yr wyf yn gwybod fy ffordd o gwmpas y gymuned LGBT yw oherwydd y rhyngryd. Mae maes pwysig o addysg, hanes LGBT a'r diwylliant ac iechyd meddwl yn syml ddim yn cael ei drafod gyda'n pobl ifanc. Nid yw ysgolion yn ei gymryd o ddifrif ac er eu bod yn gosod posteri am ymwybyddiaeth LGBT a chymdeithas, nid yw athrawon yn deall bod galw rhywun yn 'faggot' yn gasineb."
Person anneuol, 16-17 oed, Gorllewin Canolbarth Lloegr.

Addysg

32. Nododd adroddiad NIESR bod diffyg tystiolaeth gadarn am brofiadau pobl LGBT mewn addysg, ond bod yr ymchwil sy'n bodoli yn awgrymu bod bwlio homoffobaidd, deuffobaidd a thrawsffobaidd yn parhau mewn ysgolion.¹³ Yn ychwanegol, awgrymodd ymchwil sy'n bodoli nad

¹³ <https://www.gov.uk/government/publications/inequality-among-lgbt-groups-in-the-uk-a-review-of-evidence>

Arolwg Cenedlaethol Pobl Lesbiaidd, Hoyw, Ddeurywiol a Thrawsryweddol

Adroddiad cryno

yw myfyrwyr LGBT yn teimlo bod eu hanghenion yn cael sylw, yn arbennig mewn addysg rhyw a llunio perthynas, gan fod athrawon a'r cwricwlwm yn tybio nad oes gan fyfyrwyr gyfeiriadedd rhywiol neu hunaniaeth rywedd leiafrifol. Gofynnwyd cyfres o gwestiynau i ymatebwyr yr arolwg oedd mewn addysg ar ddechrau blwyddyn academaidd 2016-2017 am eu profiadau.

33. **Cynnwys addysgol:** Dim ond 3% o'r ymatebwyr a ddywedodd eu bod wedi trafod cyfeiriadedd rhywiol a hunaniaeth rhywedd yn yr ysgol, boed hynny mewn gwersi, mewn gwasanaeth neu mewn man arall. Dywedodd dros dri chwarter (77%) nad oedd yr un o'r ddau wedi eu trafod, er bod hyn yn is ar gyfer ymatebwyr iau, e.e. 54% ar gyfer rhai 16-17 oed. Pan oedd y pynciau hyn yn cael eu trafod yn yr ysgol, dim ond 9% o'r ymatebwyr a ddywedodd bod y trafodaethau wedi eu paratoi yn dda at eu bywyd fel person LGBT. Mae'r canfyddiadau hyn yn cyd-fynd â'r ymchwil sy'n bodoli gan ddefnyddio samplau llawer llai.¹⁴ Yn y cwestiwn testun rhydd dewisol, amlygodd llawer o ymatebwyr bwysigrwydd cynnwys deunydd penodol i LGBT fel rhan o addysg rhyw, ond gan nodi nad oedd wedi ei gynnwys yn eu profiad hwy yn yr ysgol.

34. **Digwyddiadau:** Dywedodd traean o'r ymatebwyr oedd mewn addysg yn 2016-2017 eu bod wedi profi ymateb negyddol yn ystod yr amser hwnnw gan eu bod yn LGBT, neu amgyffrediad pobl eu bod felly. Y mathau cyffredin o ymatebion oedd datgelu eu statws LGBT heb ganiatâd (profodd 21% hyn) ac aflonyddu geiriol (19%). Soniodd eraill am gael eu hallgau o ddigwyddiadau neu weithgareddau (6%). Roedd rhai wedi profi aflonyddu rhywiol a chorfforol (2% a 2% yn eu tro). Roedd y canrannau yma yn debyg iawn ar draws cyfeiriadeddau rhywiol lleiafrifol gyda'r rhai â hunaniaeth rywedd leiafrifol yn dueddol o gael y profiadau gwaethaf (e.e. roedd 13% o ddynion a menywod traws mewn addysg yn dweud eu bod wedi cael eu hallgau o weithgareddau). Mae'r canfyddiadau hyn yn cyd-fynd â'r ymchwil sy'n bodoli a ganfu bod pobl LGB ifanc ddwywaith yn fwy tebygol o gael eu bwlio mewn ysgol uwchradd ag y mae pobl ifanc heterorywiol.¹⁵ Yn gyffredinol, roedd amlygrwydd digwyddiadau yn gostwng wrth i bobl fynd ymlaen o'r ysgol uwchradd i'r coleg ac yna ymlaen i'r brifysgol.

35. Y tramgwyddwyr mwyaf cyson yn nigwyddiadau mwyaf difrifol yr ymatebwyr oedd myfyrwyr eraill (mewn 88% o achosion). Ond, roedd bron i ddegfed ran (9%) wedi eu cyflawni gan staff dysgu. Yn debyg i'r canfyddiadau y rhoddwyd adroddiad amdanynt yn yr adran ddiogelwch, nid oedd adroddiad wedi ei roi ar nifer fawr (83%) o'r digwyddiadau mwyaf difrifol yn y sefydliadau addysgol. Roedd y rhesymau cyffredin eto yn cynnwys ei fod 'yn digwydd o hyd', 'na fyddai dim yn digwydd na newid' ac 'na fyddai'n cael ei gymryd ddigon difrifol'.

"Fe wnaeth athro oedd yn gwybod fy mod yn hoyw fy ngalw allan i holi am fy mhrofiadau ac fe wnaeth i mi, a gweddill y dosbarth, deimlo yn anghyfforddus iawn. Roedd gennyf athro hefyd oedd yn defnyddio 'hoyw' fel term diraddiol a phan wnes i dynnu sylw at hynny, fe wnaeth ddweud fy mod yn 'gorymateb' ac y dylwn 'gau fy ngheg'." **Dyn, Hoyw, 16-17 oed, Yr Alban**

36. **Trawsnewid:** Roedd 44% o fenywod traws a ymatebodd i'r arolwg wedi dechrau trawsnewid

¹⁴ Fel Guasp, A. (2012). The School Report: The experiences of gay young people in Scotland's schools [Ar-lein]. Ar gael yn: <https://www.stonewallscotland.org.uk/our-work-scotland> a Formby, E. (2011). 'Sex and Relationships education, sexual health and lesbian, gay and bisexual sexual cultures: Views from young people', Sex Education: sexuality, society and learning, 11(3): 255-266.

¹⁵ Robinson, J.P., Espelage, D. a Rivers, I. (2013). Developmental trends in peer victimisation and emotional distress in LGB and heterosexual youth. Paediatrics 131 (3): 423-430.

Arolwg Cenedlaethol Pobl Lesbiaidd, Hoyw, Ddeurywiol a Thrawsrywedol

Adroddiad cryno

erbyn yr oeddynt yn 24 oed, mewn cymhariaeth â 84% o ddynion traws a 78% o ymatebwyr anneuol. O'r ymatebwyr traws oedd yn trawsnewid yn yr ysgol, dywedodd 36% bod eu hysgol yn gefnogol iawn neu yn gefnogol i ryw raddau o ran eu hanghenion penodol. Dim ond 13% o'r ymatebwyr traws ddywedodd bod eu hathrawon yn llawn dealltwriaeth neu bod ganddynt rywfaint o ddealltwriaeth o'r materion sy'n wynebu disgyblion traws.

Iechyd

37. Canfu'r adroddiad NIESR bod y dystiolaeth sy'n bodoli yn awgrymu bod pobl LGBT yn fwy anfodlon â gwasanaethau iechyd mewn cymhariaeth â'r rhai nad ydynt yn LGBT. Gall hyn gynnwys diffyg gwybodaeth ymhlith staff meddygol am anghenion iechyd pobl LGBT, pryderon penodol o ran gwasanaethau iechyd meddyliol a rhywiol ac, ymhlith pobl drawsrywedol, pryderon am y gwasanaethau hunaniaeth rhywedd a roddir gan y GIG.
38. **Defnyddio gofal iechyd a datgelu:** Roedd 80% o ymatebwyr wedi defnyddio gwasanaethau gofal iechyd cyhoeddus yn y 12 mis cyn cwblhau'r arolwg. Roedd y defnydd o'r gwasanaeth yn uwch ymhlith menywod traws (87%) a dynion traws (89%).
39. Dywedodd 46% o ymatebwyr cisryweddol nad oeddent erioed wedi trafod eu cyfeiriadedd rhywiol gyda staff gofal iechyd yn y 12 mis cyn yr arolwg, yn y rhan fwyaf o achosion am nad oeddynt yn meddwl ei fod yn berthnasol. Roedd y ffigwr yn llawer uwch i ymatebwyr deurywiol (67%) nag ymatebwyr hoyw/lesbiaidd (36%).
- Pan oedd yn cael ei ddatgelu gan ymatebwyr cisryweddol, dywedodd 75% nad oedd yn cael unrhyw effaith, dywedodd 18% ei fod wedi cael effaith bositif a dywedodd 8% ei fod wedi cael effaith negyddol.
40. Dywedodd 21% o'r ymatebwyr bod eu hanghenion penodol wedi cael eu hanwybyddu neu heb eu hystyried pan wnaethant ddefnyddio, neu geisio defnyddio, gwasanaethau gofal iechyd yn y 12 mis cyn yr arolwg. Dywedodd 18% eu bod wedi profi chwilfrydedd amhriodol a dywedodd 18% hefyd eu bod yn osgoi triniaeth rhag ofn dioddef gwahaniaethu neu ymateb anoddefgar.
41. **Gwasanaethau iechyd meddwl:** Mae adroddiad NIESR yn cyfeirio at amrywiaeth o astudiaethau yn cyfeirio at y gyfradd amlygrwydd uwch ymhlith pobl LGBT na'r boblogaeth yn gyffredinol yn y Deyrnas Unedig. Roedd ychydig dan chwarter yr ymatebwyr i'r arolwg (24%) wedi defnyddio gwasanaethau iechyd meddwl yn y 12 mis cyn yr arolwg. Roedd y ffigwr hwn yn uwch i bobl draws (30% i fenywod traws, 40% i ddynion traws a 37% i bobl anneuol) a phobl ddeurywiol cisryweddol (29%). Yn ychwanegol, roedd 8% o'r holl ymatebwyr wedi ceisio cael mynediad at wasanaethau iechyd meddwl ond wedi bod yn aflwyddiannus.

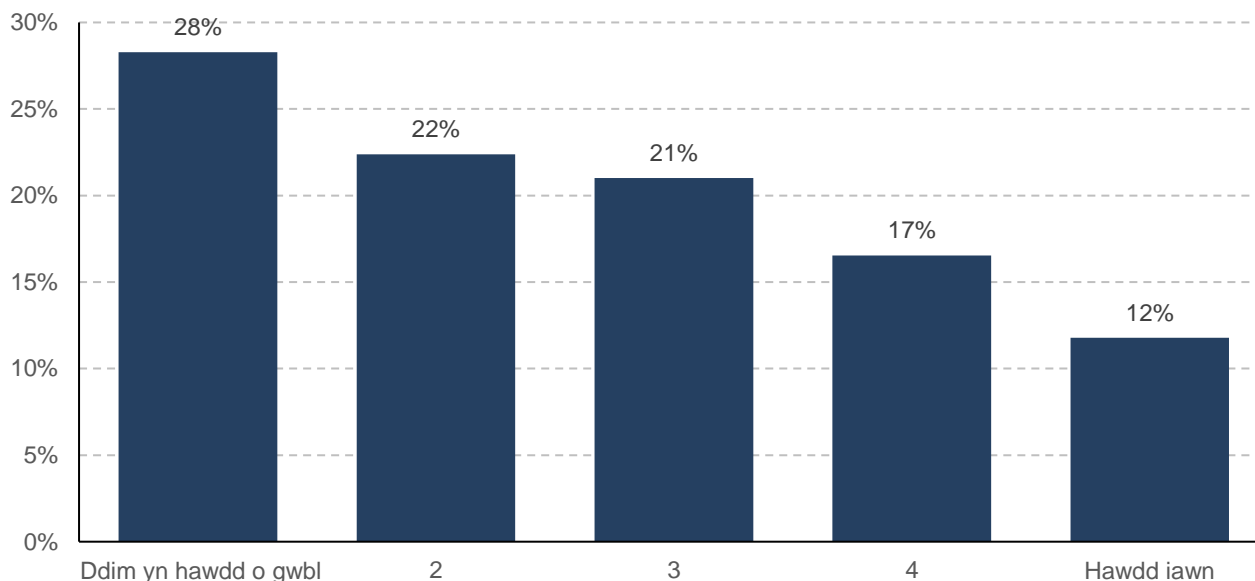
"Mae darparwyr gofal iechyd yn aml yn tybio eich bod yn heterorywiol sy'n golygu eich bod yn gorfod datgelu. Er enghraifft, os byddwch yn dweud 'fy mhartner...' wrth drafod rhywbeth, rwyf bob amser yn cael y meddyg teulu/gweithiwr iechyd meddwl/cynghorydd/nyrs yn dweud 'fo' yn eu hymateb, gan dybio yn awtomatig ei bod yn ddyn, er mai menyw yw hi. Mae hyn wedi bod yn mynd ymlaen ers blynnyddoedd. Mae angen rhoi hyfforddiant i weithwyr iechyd proffesiynol i beidio â rhagdybio pethau." **Menyw, queer, 25-34 oed, De Orllewin Lloegr**

Arolwg Cenedlaethol Pobl Lesbiaidd, Hoyw, Ddeurywiol a Thrawsryweddol

Adroddiad cryno

42. Dywedodd 28% o ymatebwyr oedd wedi defnyddio neu geisio defnyddio gwasanaethau iechyd meddwl yn y 12 mis cyn yr arolwg nad oedd wedi bod yn hawdd o gwbl. Dywedodd 28% ei fod wedi bod yn hawdd. Y rheswm mwyaf cyffredin a roddwyd am anawsterau oedd rhestrau aros hir (a roddwyd gan 51%). Dywedodd 16% nad oedd eu meddyg teulu yn gefnogol. Pan ddefnyddiwyd gwasanaethau iechyd meddwl, yn gyffredinol roedd yr ymatebwyr yn gadarnhaol neu niwtral am y gefnogaeth a gawsant; dywedodd tua phumed ran o'r ymatebwyr (22%) eu bod wedi cael profiad negyddol. Soniodd yr ymatebwyr i'r cwestiwn testun rhydd dewisol am bwysigrwydd gwasanaethau iechyd meddwl yng nghyd-destun ehangach profi digwyddiadau difrifol fel aflonyddu llafar a bwlio.

Pa mor hawdd oedd cael gwasanaethau iechyd meddwl yn y 12 mis cyn yr arolwg?



Sylwer: Mae'r %au a ddangosir ar gyfer y 33,440 o ymatebwyr a ddefnyddiodd neu a geisiodd ddefnyddio gwasanaethau iechyd meddwl yn y 12 mis cyn yr arolwg.

43. **Gwasanaethau iechyd rhywiol:** Roedd 27% o'r ymatebwyr wedi defnyddio gwasanaethau iechyd rhywiol yn y 12 mis cyn yr arolwg. Roedd 2% arall wedi ceisio gwneud hynny ond yn aflwyddiannus. Dywedodd y rhan fwyaf o'r ymatebwyr eu bod wedi bod yn hawdd neu yn hawdd iawn eu defnyddio (dywedodd 74% hyn); gyda dim ond 26% yn dweud nad oeddent wedi bod yn hawdd eu defnyddio. Dywedodd bron i naw o bob deg (87%) o'r ymatebwyr a wnaeth ddefnyddio gwasanaethau iechyd rhywiol eu bod wedi cael profiad positif. Ond, defnyddiodd nifer o'r ymatebwyr i'r cwestiwn testun rhydd dewisol y cwestiwn i amlygu profiadau negyddol. Roedd y sylwadau yn aml yn canolbwyntio ar y ffaith nad oes gan y GIG ddealltwriaeth o broblemau penodol i bobl LGBT fel mynediad at proffylaxes ar ôl amlygiad (PEP), triniaeth sy'n ddibynnol ar amseriad i atal cleifion rhag cael eu heintio â HIV.

44. **Gwasanaethau hunaniaeth rhywedd:** Gofynnwyd i ymatebwyr traws am eu profiad o ddefnyddio gwasanaethau hunaniaeth

"Mewn canolfan ysbyty GIG galw heibio, dywedwyd wrthyf nad yw'n bosibl cael gwybodaeth am/cael presgripsiwn am PEP (y mae angen ei gymryd mor gyflym â phosibl) ar ddydd Sul... gofynnwyd i mi yn uchel yng nghlyw pobl eraill os oedd fy ymholiad am HIV oherwydd nad oedd y nyrs yn gwybod beth yw proffylaxes ar ôl amlygiad." Dyn, hoyw, 18-24 oed, De Ddwyrain Lloegr

Arolwg Cenedlaethol Pobl Lesbiaidd, Hoyw, Ddeurywiol a Thrawsryweddol

Adroddiad cryno

rhywedd. Y GIG sy'n comisiynu'r gwasanaethau hyn, sy'n cynnig gofal holistaidd gan gynnwys cefnogaeth seicolegol, therapi llais, therapi hormonau, diagnosis o ddysfforia rhywedd a gofal cymdeithasol. Maent yn rhagnodi hormonau traws-ryweddol (i'r rhai dros 16 oed) a chynnig llawfeddygaeth (i'r rhai dros 18 oed).

45. Roedd (50%) o ddynion traws a 43% o fenywod traws a ymatebodd wedi defnyddio gwasanaethau hunaniaeth rhywedd yn y flwyddyn ddiwethaf. Roedd 16% o ddynion traws a 15% o fenywod traws wedi ceisio ond yn aflwyddiannus. Dim ond 7% o ymatebwyr anneuol oedd wedi defnyddio'r gwasanaethau, gyda 6% arall yn ceisio. O'r holl ymatebwyr traws oedd wedi defnyddio neu geisio defnyddio, dywedodd 80% nad oedd mynediad wedi bod yn rhwydd (gan roi 1, 2 neu 3 allan o 5 o ran rhwyddineb mynediad), a 68% a ddywedodd bod y rhestrau aros wedi bod yn rhy hir. Yn ychwanegol, dywedodd 33% nad oedd y gwasanaethau yn ddigon agos atynt, gyda ffigyrau yn drawiadol uwch yng Ngogledd Orllewin Lloegr (51%) a Chymru (54%) lle nad oes unrhyw wasanaethau hunaniaeth rhywedd. Canfu'r arolwg hefyd bod 16% o ymatebwyr traws oedd wedi dechrau neu gwblhau trawsnewid wedi mynd allan o'r Deyrnas Unedig i dalu am ofal iechyd neu driniaeth feddygol a dywedodd 50% arall eu bod yn ystyried hynny; y rheswm a roddwyd amlaf am fynd dramor oedd bod y rhestrau aros am wasanaethau hunaniaeth rhywedd yn rhy hir (73%).

"Mae amseroedd aros i glinigau hunaniaeth rhywedd yn llawer rhy hir, nid oes digon ohonynt sy'n golygu bod pobl yn cyflawni hunanladdiad wrth aros neu yn troi dramor neu at wefannau ar-lein a meddygon i ddefnyddio hormonau a chyffuriau." Menyw draws, lesbiaidd, 45-54 oed, De Orllewin Lloegr

46. O'r 2,900 o ymatebwyr a drafododd drawsnewid rhywedd a gwasanaethau hunaniaeth rhywedd yn yr ymateb testun rhydd dewisol, peintiwyd darlun o wasanaethau anodd eu cyrraedd, diffyg gwybodaeth ymhlith meddygon teulu am y gwasanaethau sydd ar gael a sut i gael atynt, a'r canlyniadau difrifol o orfod aros. Rydym yn gwybod o'n hymchwil arall bod gan bobl draws gyfraddau uchel iawn o hunan-niweidio (er enghraifft, canfu astudiaeth iechyd meddwl traws bod tua 53% o ymatebwyr i'r arolwg traws wedi ceisio ei gyflawni o leiaf unwaith).¹⁶ Yn yr ymateb testun rhydd dewisol, dywedodd pobl draws eu bod yn mynd dramor, yn defnyddio'r rhyngwrwyd i brynu hormonau neu yn troi at buteindra i godi'r arian angenrheidiol i gael mynediad at driniaeth feddygol breifat.

Y Gweithle

47. Rydym yn gwybod trwy'r dystiolaeth sy'n bodoli bod pobl LGBT yn wynebu gwahaniaethu a'u haflynyddu yn y gwaith. Er enghraifft, dywedodd 1 o bob 8 o weithwyr traws a ymatebodd i

"Mae pobl yn aml yn tybio nad wyf yn hoyw, oherwydd fy mod yn gwisgo modrwy briodas a bod gennyf ddau o blant. Ond, pan fyddant yn holi am fy ngŵr, rwyf yn gorfod ystyried yn ofalus a fydd dweud wrthynt bod gennyf wraig yn cael effaith ar y dewisiadau y byddant yn eu gwneud yng nghyswllt y cwmni." Menyw lesbiaidd

¹⁶ Gweler: https://www.gires.org.uk/wp-content/uploads/2014/08/trans_mh_study.pdf

arolwg diweddar gan Stonewall bod cydweithiwr neu gwsmer yn y gwaith wedi ymosod arnynt.¹⁷ Canfu NIESR bod y sylfaen o dystiolaeth am anghyfartaledd deilliannau cyflogaeth yn ôl tueddfryd rhywiol yn wan ac anghyson. Fe wnaethom felly ofyn cyfres o gwestiynau yn yr arolwg i ddeall profiad pobl LGBT mewn gwaith yn well.

48. Yn yr arolwg LGBT, dywedodd 80% o ymatebwyr 16-64 oed iddyn fod yn gweithio ar ryw bwynt yn y 12 mis cyn yr arolwg. Roedd pobl draws yn llai tebygol o fod wedi cael gwaith cyflogedig yn y 12 mis cyn yr arolwg (roedd gan 65% o fenywod traws a 57% o ddynion traws waith cyflogedig).

49. **Bod yn agored yn y gwaith:** Nid oedd 19% o'r ymatebwyr â swydd yn y 12 mis cynt wedi bod yn agored am eu cyfeiriadedd rhywiol neu hunaniaeth rywedd gydag unrhyw un o'u cydweithwyr ar yr un lefel neu is.

“Rwyf yn ddi-waith ac yn cael trafferth i gael gwaith, cyn trawsnewid nid oedd hyn yn broblem o gwbl. Rwyf wedi rhoi hyn ar brawf trwy ymgeisio am 30 a mwy o swyddi gan ddweud fy mod yn draws, ac ni chefais unrhyw ddi-ddordeb. Fe wnes yr un fath ond gan gadw'r ffaith fy mod yn draws yn ôl ac yn sydyn roeddwn yn cael cyfweiliadau.” **Menyw draws, ddeurywiol, 35-44 oed, Gogledd Orllewin Lloegr**

50. **Profiadau yn y gweithle:** Roedd 23% wedi profi ymateb negyddol neu gymysg gan eraill yn y gweithle oherwydd eu bod yn LGBT, neu fod amgyffrediad eu bod yn LGBT. Roedd 11% wedi profi rhywun yn datgelu eu bod yn LGBT heb ganiatâd, 11% wedi profi sylwadau neu ymddygiad anaddas heb nodi yn union beth, ac roedd 9% wedi profi aflonyddu geiriol, sarhad neu sylwadau eraill a fwriadwyd i'w brifo.

51. O ran digwyddiad mwyaf difrifol pob ymatebwr, dywedodd 57% ei fod wedi ei gyflawni gan gydweithiwr ar yr un lefel neu lefel is (roedd hyn yn aml yn ddatgelu eu statws LGBT heb iddynt ddymuno hynny neu aflonyddu geiriol) 22% gan gwsmeriaid a chleientiaid, a 21% gan reolwr llinell, rheolwr uniongyrchol neu oruchwyliwr. Yn yr un modd â'r cwestiynau addysg a diogelwch, dywedodd y rhan fwyaf o ymatebwyr na roddwyd adroddiad am y digwyddiad mwyaf difrifol, y prif reswm am hynny oedd eu bod yn meddwl na fyddai'n werth iddynt wneud hynny, neu na fyddai dim yn digwydd na newid.

“Pan wnes i ddatgelu fy nghyfeiriadedd rhywiol [...] wnes i erioed freuddwydio y byddwn i, rhyw ddiwrnod, yn gallu priodi menyw arall. Pan wnes i gyfarfod fy mhartner oes [...] wnaethon ni erioed feddwl y bydden ni un diwrnod yn gallu ei galw yn wraig i mi yn gyfreithlon. Rydym yn gwpl priod hapus erbyn hyn. Mae bod yn lesbiaidd a barn y bobl heb fod yn hoyw o'm cwmpas wedi newid yn ddifedur yn y 31 mlynedd ers i mi ddatgelu i'm teulu fy mod yn lesbiaidd, er gwell (sic).” **Menyw, lesbiaidd, 45-54 oed, Llundain**

Y prif ganfyddiadau eraill

52. Er mai'r cwestiynau am ddiogelwch, iechyd, addysg a gwaith oedd prif gynnwys yr arolwg, llwyddwyd i gael data gwerthfawr a manwl am amrywiaeth o feysydd eraill, yn arbennig o'r cwestiwn testun rhydd dewisol. Y themâu allweddol a drafodwyd oedd diogelwch (10,192), iechyd (9,859) ac addysg (8,838), mae'n debyg bod hynny am mai dyma'r meysydd oedd yn cael sylw yn yr arolwg. Ond, roedd yr amrywiaeth o faterion a drafodwyd yn yr ymatebion yn

¹⁷ Gweler: <https://www.stonewall.org.uk/lgbt-britain-trans-report>

Arolwg Cenedlaethol Pobl Lesbiaidd, Hoyw, Ddeurywiol a Thrawsryweddol

Adroddiad cryno

eang iawn, a thrafododd llawer o ymatebwyr themâu oedd yn wahanol i'r rhai a drafodwyd mewn rhannau eraill o'r arolwg. Sonnir amdanynt yn fyr isod.

53. **Deddf Cydnabod Rhywedd:** Mae Deddf Cydnabod Rhywedd 2004 yn gadael i bobl draws ymgeisio am Dystysgrif Cydnabod Rhywedd. Mae hyn yn rhoi hawl iddynt newid y nod rhywedd ar eu dystysgrif geni ar ôl trawsnewid, gan ei gysoni â'r holl ddogfennau eraill, a hefyd i gael eu trin yn gyfreithiol yn y rhywedd y maent yn eu dynodi eu hunain. Nid yw'r Ddeddf yn cynnwys hunaniaethau rhywedd anneuol. O'r dynion a menywod trawsryweddol a ymatebodd, dywedodd 12% o'r rhai oedd wedi dechrau neu orffen trawsnewid bod ganddynt dystysgrif cydnabod rhywedd. Dim ond 7% o'r rhai oedd yn ymwybodol o'r dystysgrif ond nad oedd ganddynt un, ac nad oeddynt erioed wedi ymgeisio am un, a ddywedodd na fyddai ganddynt ddi-ddordeb mewn cael un. Roedd y rhesymau allweddol am beidio â gwneud cais yn cynnwys nad oedd yn bodloni eu gofynion (dywedodd 44% hyn) a'r broses yn rhy fiwrocraidd (38%) neu rhy ddrud (34%) – gallai'r ymatebwyr ddewis mwy nag un rheswm.

“Rwyf wedi teithio dros y byd i gyd a dylai'r Deyrnas Unedig fod yn falch o'r cynnydd y mae wedi ei wneud. Mae'n un o'r llefydd gorau trwy'r byd i fod yn LGBT. Nid yw pethau'n berffaith, ond mae hynny'n wir am sawl maes mewn bywyd ac mae'n cymryd amser i newid agweddau. Dylai llywodraethau olynol yn y Deyrnas Unedig gymryd y clod am yr hyn y maent wedi ei gyflawni.” Dyn, hoyw 45-54 oed, Gogledd Ddwyrain Lloegr

54. **Rhyngrywiol:** Roedd 2% o'r ymatebwyr i'r arolwg (1,980) yn dynodi eu bod yn rhyngrywiol. Roedd chwarter (25%) yr ymatebwyr rhyngrywiol wedi ceisio defnyddio gwasanaethau iechyd meddwl yn y 12 mis cyn yr arolwg ac roedd 13% arall wedi ceisio ond yn aflwyddiannus. Dim ond 28% oedd wedi ei chael yn hawdd gwneud hyn (gan farnu 4 neu 5 allan o 5 o ran rhwyddineb ei ddefnyddio). Roedd tua chwarter (24%) wedi ceisio defnyddio gwasanaethau iechyd rhywiol a 3% wedi ceisio heb lwyddiant, gyda chyfran uwch o ymatebwyr yn dweud nad oedd eu defnyddio yn rhwydd o gwbl (11%) nag ymatebwyr nad oeddynt yn rhyngrywiol (5%). Roedd ymatebwyr rhyngrywiol yn fwy tebygol nag ymatebwyr nad oeddynt yn rhyngrywiol o ddweud nad oedd eu meddyg teulu yn gefnogol (6% mewn cymhariaeth â 2%) neu nad oeddent yn gwybod i ble i gyfeirio'r unigolyn (16% mewn cymhariaeth â 6%). Roeddent hefyd yn fwy tebygol nag ymatebwyr heb fod yn rhyngrywiol o ddweud eu bod yn rhy bryderus, yn poeni gormod neu yn teimlo'n rhy chwithig i fynd (dywedodd 39% hyn mewn cymhariaeth â 28%). Roedd y themâu rhyngrywiol allweddol o'r ymatebion testun rhydd yn cynnwys cofnodion meddygol yn ymwneud ag ymyraethau meddygol yn ifanc (e.e. llawfeddygaeth 'gosmetig' i newid genitalia amwys) yn cael ei ddal yn ôl oddi ar bobl rhyngrywiol a diffyg cyngor a gwybodaeth am beth i'w wneud pan fyddwch yn cael diagnosis o gyflwr rhyngrywiol.

55. **Priodas:** Yn y cwestiwn testun rhydd dewisol, trafododd 1,897 o ymatebwyr briodas a phartneriaethau sifil. Roedd llawer o ymatebion yn sôn yn gadarnhaol am fedru priodi eu partner o'r un rhyw yn gyfreithlon a sut, yn fwy cyffredinol, yr oedd hyn yn hanfodol i fod yn LGB gael ei dderbyn gan gymdeithas. Rydym yn gwybod o'r Arolwg Agweddau Cymdeithasol Prydain bod agweddau at berthnasau o'r un rhyw wedi

Arolwg Cenedlaethol Pobl Lesbiaidd, Hoyw, Ddeurywiol a Thrawsryweddol

Adroddiad cryno

gwella dros y blynyddoedd diweddar, gyda 64% yn 2016 yn dweud 'nad ydynt yn anghywir o gwbl', i fyny o 47% yn 2012. Mae hyn yn cymharu â'r lefel isaf o 11% yn 1987.¹⁸

56. **Digartrefedd:** Cyfeiriodd rhai ymatebwyr at yr hyn yr oeddent yn ei weld fel risg gynyddol o ddigartrefedd ymhlith pobl LGBT, yn aml fel canlyniad i gael eu gwrthod gan eu teuluoedd ar ôl datgelu eu cyfeiriadedd. Mae hyn yn adlewyrchu gwaith mwy manwl gan eraill ar y pwnc hwn, fel Ymddiriedolaeth Albert Kennedy, a ganfu bod 69% o bobl ddigartref ifanc LGBT yn cael eu gwrthod gan eu rhieni ac yn dioddef sarhad yn y teulu.¹⁹ Yn y cyd-destun hwn canfu Stonewall hefyd yn ddiweddar bod 1 o bob 4 o bobl draws wedi dioddef gwahaniaethu wrth chwilio am lety ar rent.²⁰
57. **Cymariaethau rhyngwladol:** Yn aml disgrifiodd ymatebwyr a aned dramor setlo yn y Deyrnas Unedig fel penderfyniad ymwybodol oherwydd y gwahaniaethu a'r rhagfarn yr oeddent yn eu hwynebu yn eu gwlad enedigol ac oherwydd record y Deyrnas Unedig o ran hawliau LGBT.

¹⁸ Gweler: http://www.bsa.natcen.ac.uk/media/39147/bsa34_moral_issues_final.pdf

¹⁹ Gweler: <https://www.akt.org.uk/Handlers/Download.ashx?IDMF=c0f29272-512a-45e8-9f9b-0b76e477baf1>

²⁰ Gweler: <https://www.stonewall.org.uk/lgbt-britain-trans-report>

Camau nesaf

58. Mae'r arolwg LGBT wedi cynhyrchu swm sylweddol o ddata. Yn yr adroddiad cryno hwn ac yn y cyhoeddiad dadansoddol mwy sylweddol yr ydym wedi ei gyhoeddi yn gyfochrog iddo, rydym wedi cynnig trosolwg o'r data. Er bod rhai negeseuon positif, mewn sawl achos rydym wedi ei gael yn sobreiddiol. Mae'r canlyniadau yn dangos, er gwaethaf llwyddiannau deddfwriaethol diweddar, mae gan y Deyrnas Unedig yn dal fwy i'w wneud i wella canlyniadau i bobl LGBT ac i greu cymdeithas lle mae pobl yn teimlo'n gyfforddus yn bod yn hwy eu hunain.
59. Ochr yn ochr â chanfyddiadau'r arolwg, rydym wedi cyhoeddi Cynllun Gweithredu LGBT cynhwysfawr, yn nodi sut yr ydym yn bwriadu ymateb i'r canfyddiadau.

Cyhoeddi rhagor o ddata

60. Mae'r papur hwn a'r adroddiad dadansoddol sy'n cyd-fynd ag o yn rhoi trosolwg cychwynnol o'r data. Ond mae'r set ddata o'r arolwg LGBT, fodd bynnag, yn gynhwysfawr ac mae rhagor o ddadansoddi yn bosibl. Er enghraifft, mae'r set ddata yn ddigon mawr i edrych yn fanwl ar is-grwpiau penodol, fel pobl ddeurywiol neu bobl banrywiol, y gwelodd adroddiad NIESR nad oedd digon o astudio wedi bod arnynt neu nad oedd digon ohonynt yn y sampl. Byddai dadansoddiadau croestoriadol, er enghraifft edrych ar brofiad pobl LGBT sydd â ffydd, hefyd yn bosibl. Yn ychwanegol, efallai y byddwn am edrych yn fwy manwl ar y rhyngddibyniaeth rhwng atebion – gan edrych ar faterion fel y berthynas rhwng profi digwyddiadau casineb ag iechyd meddwl, neu'r ffactorau sy'n cyfyngu ar fodlonrwydd bywyd. Byddwn yn cynnal dadansoddiadau pellach yn unol â'n blaenoriaethau polisi a byddwn yn cyhoeddi rhagor o ddata fel y bydd yn briodol.
61. Mae'r llywodraeth wedi ymrwymo i fod yn dryloyw ac atebol. Credwn mewn rhannu cymaint o ddata sector cyhoeddus ag sy'n bosibl ar ffurf hygyrch. Sylweddolwn bod yr arolwg LGBT wedi cynhyrchu set ddata werthfawr a fydd o ddiddordeb i ymchwilwyr, academyddion, rhanddeiliaid, y cyfryngau a'r cyhoedd. Rydym yn bwriadu cyhoeddi cymaint o ddata'r arolwg ag sy'n bosibl. Bydd peth cyfyngiadau ar yr hyn y gellir ei rannu (er enghraifft data sydd mor fanwl fel y gellid adnabod unigolion) ond ein hegwyddor gyffredinol fydd rhannu'r hyn y gallwn i ddiogelu cyfrinachedd ymatebwyr gan alluogi trafodaeth ehangach a mwy o archwilio ar y maes hwn.

ISBN: 978-1-78655-661-5

Briff Ymchwil GEO: RB001



**Government
Equalities Office**



<https://www.gov.uk/government/organisations/government-equalities-office>

© Hawlfraint y Goron 2018