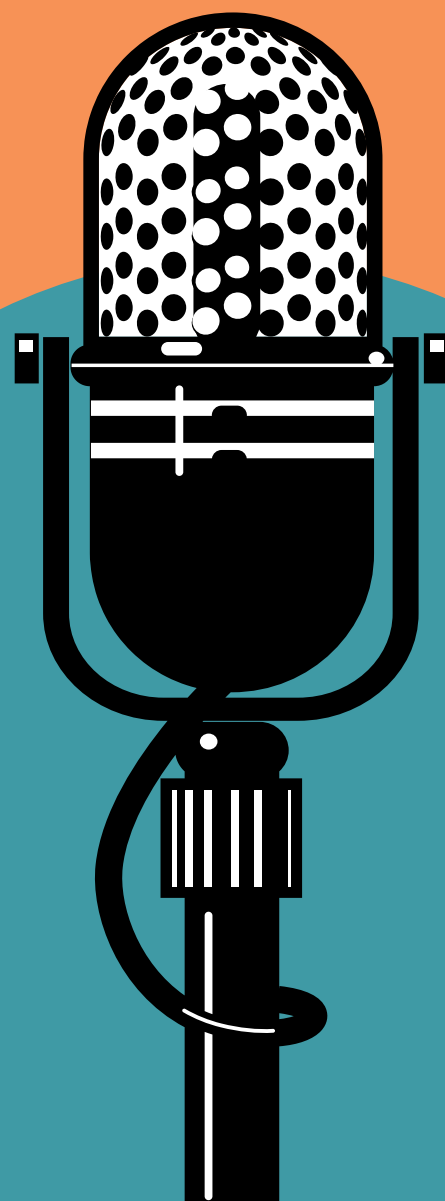


Pecyn Adnoddau E-tholwyr Ifanc!



Cabinet Office

Mae'r pecyn E-tholwyr Ifanc! yma'n cynnwys sesiynau ar gyfer pobl ifanc dros 16 oed, sy'n dod â'r rhesymau pam y dylai pobl ifanc gofrestru i bleidleisio yn fyw.

Croeso i E-tholwyr Ifanc!

Mudiad sydd ar dwf i roi llais i bobl ifanc.

Er y gall pobl ifanc wneud cais i gofrestru i bleidleisio yn 16 oed, dim ond rhyw hanner ohonynt sy'n gwneud hynny. Pam? Mae llawer o bobl ifanc yn angerddol ynghylch y materion sy'n effeithio arnynt, ond nid ydyn nhw'n ymwybodol o'u pŵer eu hunain.

Bydd y pecyn hwn yn eich cynorthwyo chi i gynnal eich sesiwn E-tholwyr Ifanc! eich hun gyda'ch dosbarth, sefydliad ieuenctid neu grŵp o gyfoedion.

Bwriad y gemau a'r deunyddiau yn y pecyn hwn yw ysbrydoli pobl ifanc i drafod a dadlau dros y pethau sy'n bwysig iddynt, wrth ystyried pam y dylen nhw gofrestru i bleidleisio.

Mae E-tholwyr Ifanc yn cynnwys pedair sesiwn. Mae pob un yn para tua 45 munud ac yn cynnwys 2-3 gweithgaredd. Mae'r sesiynau'n cynnig cyfleoedd i'r bobl ifanc:

- Drafod y cwestiwn "pam pleidleisio?"
- Deall arwyddocâd cofrestru i bleidleisio a sut i fynd ati i gofrestru i bleidleisio
- Deall pwysigrwydd anghytuno mewn democratiaeth a pharchu gwahanol safbwyntiau
- Trafod beth mae pleidleisio'n ei olygu iddyn nhw'n bersonol
- Deall sut mae proses etholiad yn gweithio
- Cymryd rhan mewn trafodaethau am bynciau llosg yn y gymdeithas
- Deall y cysyniad o bŵer a sut y dylai gael ei ddefnyddio
- Archwilio pwnc gwariant y llywodraeth.

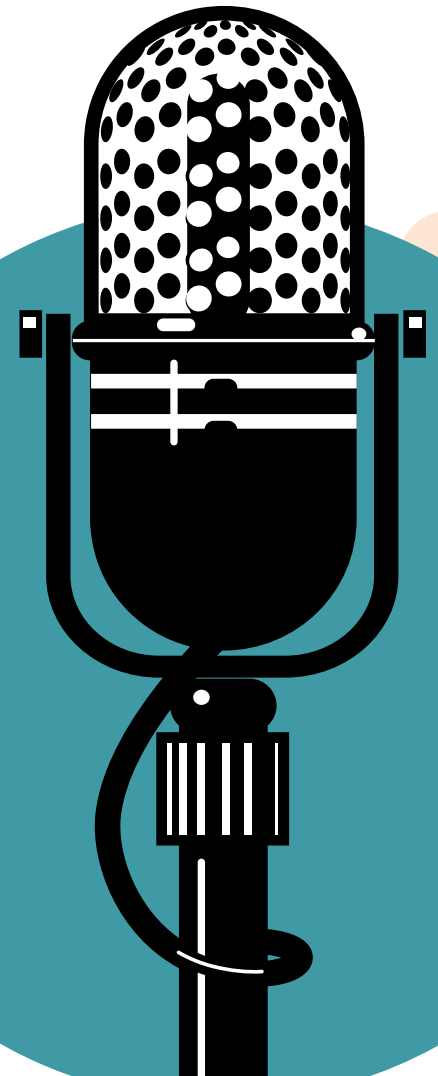
HYBLYGRWYDD

Canllaw i'w haddasu ar gyfer eich grŵp yw'n cynlluniau.

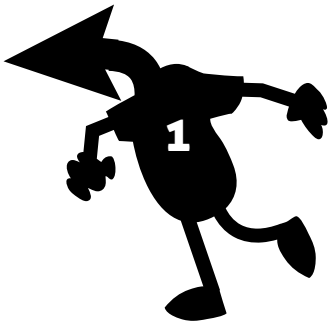
COFIWCH!

Rydyn ni'n argymhell eich bod chi'n darparu cyfle i gofrestru i bleidleisio ar ddiwedd y sesiwn gyntaf a'r sesiwn olaf.

Cewch gofrestru i bleidleisio ar lein yn bit.ly/rock-enrol



Sesiynau E-tholwyr Ifanc!



Sesiwn 1

Pleidleisio â'ch traed

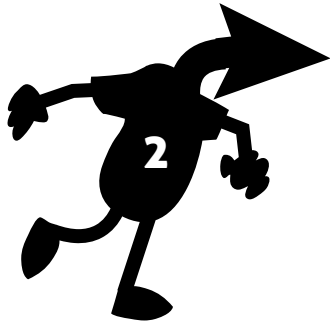
(15 munud) Sbardunwch y bobl ifanc i fynegi barn ar faterion sydd o bwys iddynt. Cyflwynwch gofrestru etholiadol. Dangoswch y clip "Beth sy'n bwysig i chi?" ar dudalen 18 i ategu'r gweithgaredd hwn.

Pam pleidleisio?

(20 munud) Gyda'ch grŵp, archwiliwch pam ei bod hi'n bwysig i bobl ifanc gael cyfle i fwrw pleidlais mewn etholiad.

Crynhoi a gwahoddiad i gofrestru

(10 munud) Crynhowch y sesiwn ac estynnwch wahoddiad i'r grŵp gofrestru i bleidleisio. Dylech atgoffa'ch grŵp ymlaen llaw y bydd angen eu rhifau Yswiriant Gwladol arnynt.



Sesiwn 2

Materion pwysig a phynciau llog

(45 munud) Gosodwch sialens i'ch grŵp drafod a dadlau am bynciau llog, a sbardunwch nhw i feddwl am y pethau y maent yn credu ynddynt, a'r rhesymau pam.

Sesiwn 3

Arian sy'n cyfrif

(20 munud) Gan weithio mewn grwpiau bychain, gosodwch sialens i bawb wario cyllideb y wlad ar y pethau sy'n bwysig iddyn nhw. Dangoswch y clip "Beth mae'r llywodraeth yn ei wneud?" ar dudalen 18 i ategu'r gweithgaredd hwn.

Gêm pŵer

(25 munud) Rhowch bŵer i'r bobl ifanc i weld beth maen nhw'n ei wneud ag e!

Sesiwn 4

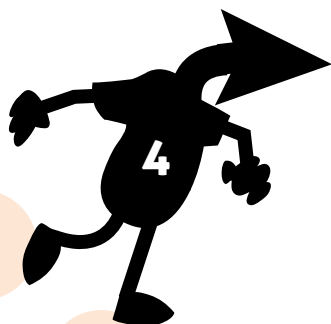
Wrth y blwch pleidleisio

(10 munud) Paratowch eich grŵp ar gyfer pleidleisio mewn etholiad go iawn trwy fynd trwy'r broses gam wrth gam.

Gwahoddiad i Gofrestru

(10 munud) Rhowch gyfle arall i'ch grŵp gofrestru i bleidleisio. Atgoffwch nhw cyn y sesiwn y bydd angen iddynt ddod â'u rhifau Yswiriant Gwladol gyda nhw! Dangoswch y clip "Pam cofrestru i bleidleisio?" ar dudalen 18 i ategu'r gweithgaredd hwn.

Defnyddiwch
y clipiau
E-tholwyr Ifanc!
ar dudalen 18 i
ategu eich
sesiynau.



Sesiwn 1

Pleidleisio â'ch traed

15 munud

Mae'r gweithgaredd hwn yn cyflwyno cofrestru i bleidleisio ac mae'n ymarfer da i gychwyn.

Bydd y bobl ifanc yn pleidleisio â'u traed mewn ymateb i ddau ddatganiad. Ar ôl cyflawni rhan o'r ymarfer, dylid tynnu hanner y grŵp allan er mwyn dangos beth sy'n digwydd pan nad yw pobl yn cofrestru i bleidleisio.

Nodau:

Dangos bod angen bod ar y gofrestr etholiadol er mwyn cael pleidleisio. Ymarfer sgiliau dadlau a darbwylo a chyflwyno materion 'pob dydd'.



BYDD ARNOCH ANGEN:

- Sticeri ar gyfer hanner y dosbarth neu'r grŵp
- Digon o le
- Dau ddatganiad – mae esiamplau isod

SUT I FYND ATTI:

1-2-3

1. Cyflwynwch y gêm

Esboniwch wrth y grŵp y byddwch chi'n holi eu barn am sawl datganiad.

DATGANIADAU ENGHREIFFTIOL

Dylid gwahardd gemau fideo treisgar

Dylid codi'r oedran cyfreithiol ar gyfer yfed alcohol i 21

Dylid ailgyflwyno'r gosb eithaf

Cewch ddefnyddio'r datganiadau enghreifftiol uchod neu'ch rhai eich hun. Dylai'r grŵp 'bleidleisio â'u traed' trwy symud i un ochr o'r ystafell os ydyn nhw'n cytuno neu i'r ochr arall os ydyn nhw'n anghytuno. Dylai'r rhai sydd ddim yn gwybod aros yng nghanol yr ystafell.

2. Holwch eu barn

Pan fydd pawb wedi mynd i'w lle, gofynnwch iddynt roi rhesymau dros eu dewis. Dylech eu gwahodd i newid ochr os cawsant eu darbwylo gan ddadl. 'Nid oes yna ateb anghywir!'

Cofiwch y cewch ddefnyddio'ch datganiadau eich hun yn lle'r rhain.



Pleidleisio â'ch traed parhad



3. Gan ddefnyddio datganiad arall, holwch eu barn eto a dosbarthwch y sticeri

Wrth holi barn y bobl ifanc am y datganiad hwn, rhowch sticeri ar hap i hanner ohonynt. Peidiwch ag esbonio beth yw pwrpas y sticeri am y tro. Gofynnwch iddyn nhw symud i'w safle dewisol. Gofynnwch iddyn nhw pam maen nhw wedi dewis y safbwynt yna.



4. Stopiwch! Gofynnwch i bawb sydd heb sticer symud i'r neilltu.

Esboniwch fod y bobl heb sticer yn cynrychioli'r gyfran o bobl ifanc sydd heb gofrestru, ac na chaiff bleidleisio.

CWESTIYNAU PROCIO:

A fyddai hyn wedi newid y canlyniad?

(pe na bai hanner y bobl wedi pleidleisio?)

Sut mae peidio â chael cyfle i fynegi barn yn teimlo?

Ydych chi'n credu y dylai'r lleiafrif wneud penderfyniadau?

AWGRYMIADAU:

Gwnewch yn siŵr bod y datganiadau'n hawdd eu deall a'u bod yn bynciau llosg

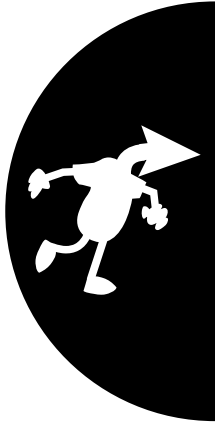
Mae defnyddio materion lleol yn ffordd dda o gael pobl i leisio barn, (e.e. cludiant lleol, troseddau, newyddion diweddar, cyhoeddiadau).

5. Cloi'r gêm

Mae hanner pobl ifanc y wlad wedi cofrestru i bleidleisio, felly mae llais ganddynt, ond nid oes llais gan yr hanner arall. Os ydych chi ar y gofrestr, cewch bleidleisio, felly, mae gennych lais.

Y gofrestr etholiadol yw'r rhestr o bobl sy'n cael pleidleisio.

Rhaid cofrestru i fod ar y gofrestr. Cewch wneud cais i gofrestru ar ôl troi'n 16 oed ac wedyn cewch bleidleisio ar ôl troi'n 18 oed.



Pam pleidleisio?

20 munud

Mae'r gweithgaredd hwn yn annog y grŵp i feddwl pam y dylai pobl ifanc bleidleisio.

Nod:

Helpu i feithrin dealltwriaeth o'r rhesymau pam ei bod hi'n fanteisiol pleidleisio.



BYDD ARNOCH ANGEN:

- Dalenni gwag o bapur siart troi
- Ysgrifbinnau ffelt a thac gludiog.

1-2-3

SUT I FYND ATI:

1. Cyflwyniad

Dywedwch wrth y grŵp eich bod chi'n mynd i archwilio pam fod pobl yn pleidleisio. Gofynnwch i'r grŵp a oes unrhyw un erioed wedi pleidleisio mewn etholiad lleol, cenedlaethol neu Ewropeaidd. (Os yw'r grŵp i gyd yn rhy ifanc, nid oes rhaid gwneud hyn). Gofynnwch i'r grŵp godi eu dwylo i ddangos sawl un sy'n bwriadu pleidleisio yn etholiadau'r dyfodol.



2. Holwch eu barn

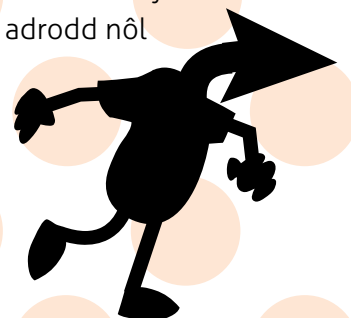
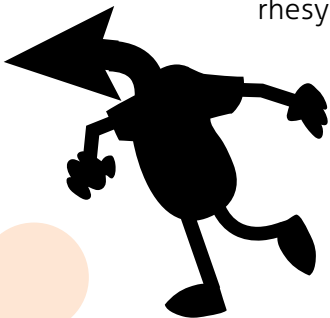
Gofynnwch i'r grŵp roi rhesymau pam maen nhw'n meddwl y mae pobl yn pleidleisio, a nodwch y rhain ar y siart droi. Atgoffwch y grŵp taw pobl 18-24 oed oedd y grŵp oedran a bleidleisiodd leiaf o bawb yn Etholiad Cyffredinol 2010. Gofynnwch iddyn nhw pam maen nhw'n credu bod cyn lleied o bobl yn pleidleisio, a nodwch yr atebion hyn ar y siart droi hefyd.



3. Rhannwch y grŵp

Rhannwch y grŵp yn ddau neu ragor o grwpiau llai. Nawr eu bod nhw wedi meddwl am rhai rhesymau pam y mae llawer o bobl ifanc yn dewis peidio â phleidleisio, gofynnwch iddyn nhw feddwl am yr holl resymau da dros bleidleisio mewn etholiadau. Gofynnwch i'r grwpiau drafod eu syniadau a'u hysgrifennu ar ddarn o bapur siart droi.

Tynnwch y grwpiau at ei gilydd, a rhowch eu darnau o bapur siart droi ar y wal. Gofynnwch i un neu ddau wirfoddolwr o bob grŵp ddod i adrodd nôl i'r grŵp cyfan, gan grynhoi eu trafodaethau.



Gwahoddiad i gofrestru i bleidleisio

15 munud

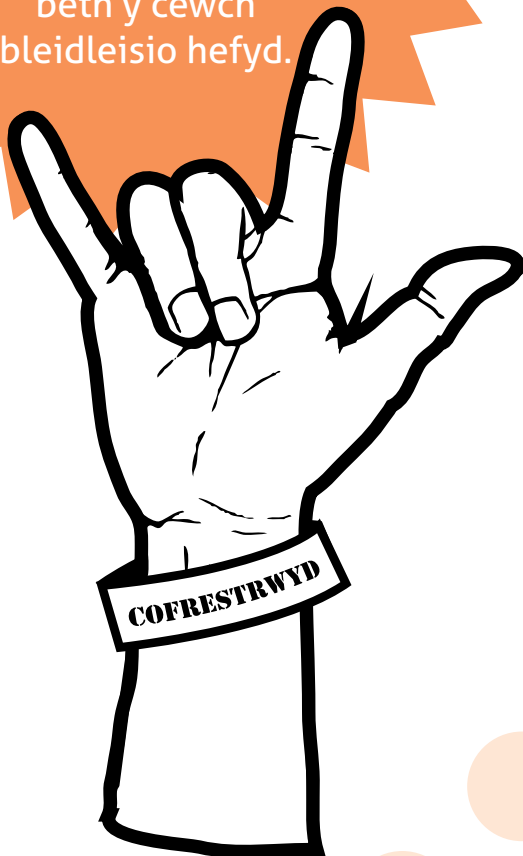
Cyfle i unigolion gofrestru i bleidleisio.

Gwahoddwch y bobl sydd â'u Rhifau Yswiriant Gwladol i wneud cais i gofrestru i bleidleisio.

Esboniwch y caiff unrhyw un wneud cais i gofrestru i bleidleisio yn 16 oed, ac er nad oes modd iddyn nhw bleidleisio nes eu bod nhw'n 18 oed, bydd ganddynt ddylanwad cyn gynted ag y bydd eu henwau ar y gofrestr!

Gallwch ddefnyddio'r adran 'pam cofrestru?' ar dudalen 17 i ategu eich trafodaeth neu ei rhannu ag eraill.

Gallwch ddefnyddio tudalen 17 i esbonio dros beth y cewch bleidleisio hefyd.



Sut i Gofrestru

1. AR-LEIN gan ddefnyddio cyfrifiadur, llechen neu ffôn clyfar trwy bit.ly/rock-enrol.
2. TRWY'R POST gan ddefnyddio ffurflenni cofrestru gwag. Gallwch argraffu'r rhain o'r rhyngwyd, neu gallwch gysylltu â'ch Swyddfa Gofrestru Etholiadol leol. Mae eu manylion cyswllt a'u ffurflenni ar www.aboutmyvote.co.uk neu www.eoni.org.uk yng Ngogledd Iwerddon. Casglwch y ffurflenni a'u hanfon i'r cyngor lleol perthnasol ar unwaith (cofwch - mae'n bosibl bod y rhai sy'n cymryd rhan o wahanol ardaloedd a bydd angen dychwelyd y ffurflenni i'r swyddfa briodol).

TRWY GOFRESTRU AR GYFER Y GOFRESTR ETHOLIADOL, RYDYCH CHI'N DANGOS I'R GWLEIDYDDION BOD GENNYCH BLEIDLAIS SY'N WERTH EI HENNILL.

Sesiwn 2

Materion hanfodol a phynciau llosg

45 munud

Yn ystod y gweithgaredd hwn, bydd y bobl ifanc yn enwi ac yn trafod y materion allweddol yn y gymdeithas y maen nhw'n credu y mae pobl fwyaf angerddol yn eu cylch.

Nodau:

Sbarduno trafodaeth aeddfed a phwyllog am anawsterau a sialensiau yn y gymdeithas.

Dangos i'r bobl ifanc bod democratiaeth yn golygu y goddefir llawer o wahanol safbwyntiau, dim ots a ydyn ni'n cytuno â'r safbwyntiau hynny ai peidio.



Adnoddau:

- Siart droi/Bwrdd Gwyn
- Ysgrifbinnau ffelt
- Nodiadau gludiog ac ysgrifbinnau

PARCH!

Cyn cychwyn arni, gofynnwch i'r grŵp feddwl sut y gallan nhw siarad am faterion anodd heb ddefnyddio iaith, datganiadau neu ystrydebau atgas. Ceisiwch ddod i gytundeb y mae pawb yn fodlon arno, ac atgoffwch nhw am y cytundeb os bydd y sgwrs yn dechrau mynd i gyfeiriad annifyr.

1-2-3

SUT I FYND ATTI:

1. Materion hanfodol

I baratoi ar gyfer y prif ymarfer 'pynciau llosg' gofynnwch am syniadau am faterion sy'n cyffroi, yn cythruddo ac yn digio pobl yn y gymdeithas, a rhestrwch y rhain ar y siart droi/bwrdd gwyn.

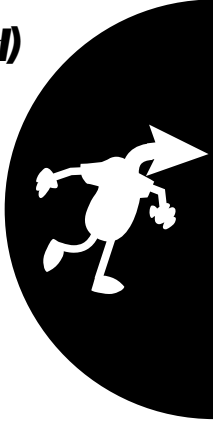
CWESTIYNAU PROCIO:

Gofynnwch pa faterion y maen nhw'n clywed pobl eraill yn eu trafod gartref, yn y stryd neu yn yr ysgol/ coleg

Gofynnwch iddyn nhw beth maen nhw'n ei ddarllen neu'n ei weld yn y cyfryngau cymdeithasol, a pha faterion sydd wir o bwys i bobl ifanc

Dylech gynnwys rhai o'r materion canlynol os nad oes neb yn eu codi: addysg, diweithdra ymysg pobl ifanc, mewnfydiad, priodas gyfartal, y GIG, trethi, troseddau, lles a chyffuriau.

Materion hanfodol a phynciau llosg (parhad)



2. Rhowch nodiadau gludiog ysgrifbin i bawb.

Esboniwch fod pawb yn mynd i ddewis rhywbeth y maen nhw am ei drafod yn y grŵp yn ystod 'pynciau llosg'. Dylai pawb ddewis tri mater yr un o'r siart droi. Am bob un, rhaid iddynt ysgrifennu teitl y mater, ac wedyn datganiad 'Rwy'n credu...' neu 'Dydw i ddim yn credu...' sy'n gysylltiedig â'r peth o dan sylw. Gofynnwch i'r grŵp lynu eu holl nodiadau gludiog ar ddarn glân o bapur siart droi.

SYNIAD ARALL

Trowch hyn yn ymarfer dadlau. Gofynnwch i rywun ddadlau o blaid y datganiad, ac i rywun arall ddadlau yn erbyn. Rhowch gyfnod penodedig o amser iddyn nhw siarad, wedyn cynhaliwch bleidlais.



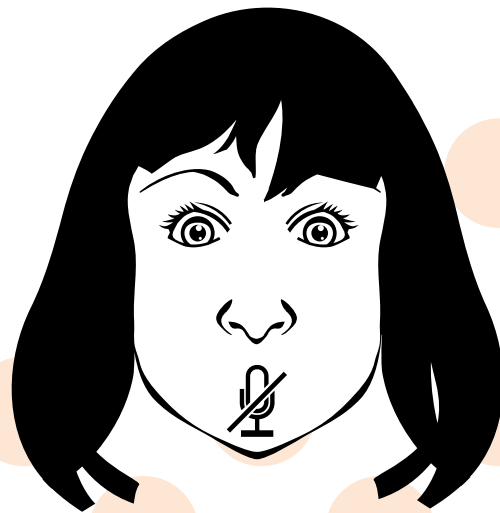
3. Rhannwch y grŵp cyfan yn 3 neu 4 o grwpiau llai

Dylai pob grŵp ddod i fyny a dewis un neu ddau o 'bynciau llosg' y maen nhw am i'r grŵp cyfan eu trafod, naill ai am eu bod nhw'n cytuno neu'n anghytuno â'r datganiad, neu am ei fod yn ddiddorol iddynt. Gofynnwch i bob grŵp ddarllen eu datganiad yn uchel a rhoi rheswm dros eu dewis, wedyn gwahoddwch bawb arall i wneud sylwadau. Rhowch ryw bum munud i bob pwnc, cyn cloi pob trafodaeth trwy roi crynodeb o'r pwyntiau allweddol a godwyd.



4. I gloi

Gofynnwch i'r grŵp adrodd nôl ar sut deimlad oedd cymryd rhan yn y trafodaethau a chael y rhyddid i ddweud eu dweud. Atgoffwch nhw fod democratiaeth yn golygu y goddefir llawer o wahanol safbwyntiau, dim ots a ydyn ni'n cytuno â nhw neu beidio.



Sesiwn 3

Arian sy'n cyfrif

20 munud

Mewn grwpiau bach: dylai'r bobl ifanc benderfynu sut y dylai'r Llywodraeth wario (ac arbed) ei harian.

Nodau:

Annog y bobl ifanc i ddatblygu a lleisio barn ar y materion sy'n bwysig iddynt.

Hyrwyddo gwaith tîm a sgiliau trafod y bobl ifanc wrth iddynt flaenoriaethu gwariant cyhoeddus.

Sbarduno'r bobl ifanc i ystyried pwy sy'n gwneud y penderfyniadau hyn, a sut y gallant ddylanwadu arnynt, gan dynnu'r peth nôl i gofrestru i bleidleisio.



BYDD ARNOCH ANGEN:

- Taflen waith (gweler tudalen 9) ac ysgrifbin i bob grŵp.

SUT I FYND ATI:

1. Rhannwch y dosbarth yn grwpiau o 4 neu 5

Rhowch un daflen waith i bob grŵp.

2. Cyflwynwch y gêm a Rownd 1 (7-9 munud)

Mae pob grŵp yn gyfrifol am ddyrannu cyllideb y wlad.

Mae gan bob grŵp bum munud i rannu £100 ar draws y categorïau sydd wedi eu rhestru ar y daflen waith, sef: yr heddlu a diogelwch; diwylliant a chwaraeon; amddiffyn; yr amgylchedd; addysg; iechyd; cymorth rhyngwladol a lles a budd-daliadau.

Gallant wario'r arian fel y maen nhw'n dymuno, ond rhaid gwario'r cyfan.

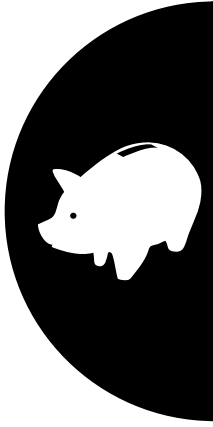
Symudwch rhwng y grwpiau i drafod sut mae'r arian yn cael ei ddosbarthu.



1-2-3



Arian sy'n cyfrif (parhad)



3. Rownd 2: Argyfwng economaidd (7-8 munud)

Mae'r wlad mewn argyfwng economaidd. Mae gan y grwpiau dri munud i dorri £30 oddi ar y gyllideb gyntaf. Ble fyddan nhw'n gwneud newidiadau?

CWESTIYNAU PROCIO:

Pa effaith y byddai newid y cyllidebau addysg neu chwaraeon a diwylliant yn ei chael e.e. ar yr economi neu ar iechyd?

Pa effaith y gallai peidio ag ariannu cymorth rhyngwladol ei chael?

Os gwnewch chi newidiadau mewn un maes e.e. iechyd, pa effaith fyddai hynny'n ei chael e.e. ar les a budd-daliadau?

A oes unrhyw un am dorri rhywbeth o'r gyllideb yn llwyr – pam?

4. Cloi'r gêm (5-6 munud)



Gofynnwch am adborth gan y grwpiau a chymharwch benderfyniadau'r gwahanol dimau.

CWESTIYNAU PROCIO:

Beth oedd y testun trafod mwyaf yn eich grwpiau?

Pwy sy'n gwneud y penderfyniadau hyn mewn gwirionedd?

Sut gallwch chi ddylanwadu ar y penderfyniadau? (Os nad oes neb yn sôn am bleidleisio, gofynnwch a yw pleidleisio'n ffordd o wneud hyn.)

GWEITHGAREDDAU ESTYNEDIG:

Os oes amser, gallech roi cynnig ar y gweithgaredd isod.

Pe bai tua £1 biliwn gennych, sut byddech chi'n ei wario?

Gofynnwch i'r grŵp pa un o'r canlynol y byddent yn ei ddewis a pham.

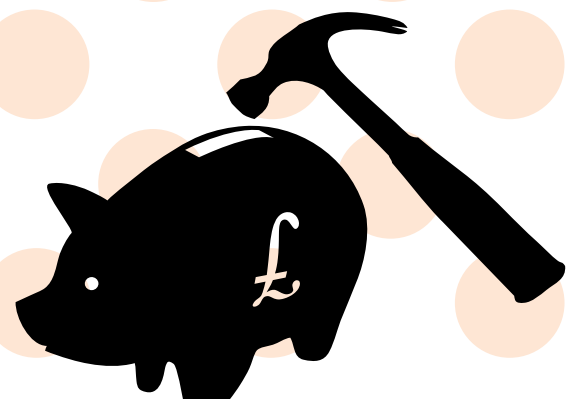
- Cadw 30,000 o droseddwyd yn y carchar
- Darparu prydau ysgol am ddim i 2.5m yn rhagor o blant (am flwyddyn)
- Talu blwyddyn o gyflog i ryw 43,700 o athrawon newydd gymhwyso
- Cynyddu pensiwn y wladwriaeth £1.50 yr wythnos



Arian sy'n cyfrif: taflen

Sut byddwch chi'n gwario cyllideb y Llywodraeth

| | Rownd 1 (7-9 munud) | Rownd 2 (7-8 munud) |
|--|------------------------|------------------------|
| Yr Heddlu a Diogelwch – sy'n cynnwys yr heddlu, atal pobl rhag aildroseddu, carchardai, atal terfysgaeth a rheoli cyffuriau. | | |
| Diwylliant a Chwaraeon – sy'n cynnwys cyllid i alluogi pobl i gymryd rhan mewn chwaraeon, amgueddfeydd ac orielau, a thwristiaeth. | | |
| Amddiffyn – sy'n cynnwys y lluoedd arfog (y fyddin, y llynges a'r RAF) ac offer milwrol. | | |
| Yr Amgylchedd – sy'n cynnwys atal llifogydd, lles anifeiliaid, llygredd a'r newid yn yr hinsawdd. | | |
| Addysg – sy'n cynnwys athrawon ac ysgolion, colegau (gan gynnwys hyfforddiant ar gyfer sgiliau galwedigaethol) a phrifysgolion. | | |
| Iechyd – sy'n cynnwys meddygon, nyrsys, ysbytai, meddyginiaeth a gofal cymdeithasol. | | |
| Cymorth Rhyngwladol – sy'n cynnwys cymorth i bobl heb y bwyd, y cysgod, yr addysg a'r gofal iechyd sydd eu hangen arnynt ac i helpu datblygiad. | | |
| Lles a Budd-daliadau – sy'n cynnwys pensiynau ar gyfer pobl oedrannus, cymorth i bobl sy'n ceisio gwaith, i bobl ag anableddau, i ofalwyr ac i deuluoedd ar incwm isel. | | |
| Cyfanswm | £100 | ? |



Gêm pŵer

25 munud

Rhowch bŵer i'r bobl ifanc i weld beth maen nhw'n ei wneud ag e!

Nodau:

Sbarduno pobl ifanc i ystyried beth yw pŵer, a'r gwahanol ffyrdd y gellir ei ddefnyddio.

Annog pobl ifanc i feddwl am y pŵer sydd ganddynt mewn democratiaeth trwy gofrestru i bleidleisio.



Adnoddau:

Darn bach o gerdyn neu bapur â'r gair 'PŴER' arno - un i bob grŵp.

Sut i fynd ati:

1-2-3

1. Rhannwch y grŵp yn grwpiau llai

Rhowch un darn o bapur ag arno'r gair 'PŴER' i bob grŵp bach a rhowch 15 munud iddynt benderfynu beth i'w wneud ag ef. Dywedwch wrthyn nhw nad oes unrhyw reolau o ran beth maen nhw'n gallu neu'n methu ei wneud ag ef, a bod croeso iddyn nhw ryngweithio â'i gilydd ac â grwpiau eraill, ond bod rhaid iddynt ddal ati nes bod eu hamser ar ben.

Peidiwch ag esbonio dim byd arall, eisteddych a gwyliwch beth maen nhw'n ei wneud, neu'n methu â'i wneud, â'u pŵer.

2. Trafodaeth

Pan fo'r 15 munud ar ben, tynnwch bawb nôl at ei gilydd a thrafodwch beth ddigwyddodd ym mhob grŵp.

Cwestiynau Procio:

A wnaeth unrhyw un ddwyn pŵer? Pam? Pam lai?

A wnaeth unrhyw un rannu pŵer? Sut aeth hynny?

Pwy oedd fwyaf 'pwerus' yn y pen draw a pham?

Gofynnwch gwestiynau eraill yn seiliedig ar beth welsoch chi'r grwpiau'n ei wneud. Tynnwch sylw at y ffaith fod gan bob un ohonynt y pŵer i adio'u llais at ein cymdeithas ddemocrataidd trwy gofrestru i bleidleisio.

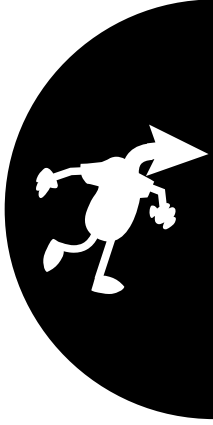


Sesiwn 4

Pleidlais chwim

25 munud

Mae'r gweithgaredd hwn yn rhoi cyfle i'r bobl ifanc roi unrhyw gyfreithiau y maent am eu creu ar waith.



Nodau:

Dangos i'r bobl ifanc sut mae cyfreithiau'n cael eu gwneud.

Pwysleisio i'r bobl ifanc bod yna gyfleoedd iddynt ddylanwadau ar sut mae cyfreithiau'n cael eu gwneud.



Adnoddau:

- Papur/cerdyn lliw ac ysgrifbinnau

SUT I FYND ATI:

1-2-3

1. Rhannwch y grŵp yn barau

Rhowch ddau ddarn o bapur ac ysgrifbin i bob pâr. Esboniwch iddynt y byddant yn Brif Weinidog Prydain am ddiwrnod yn unig, ac y bydd hyn yn caniatáu iddynt wneud dwy gyfraith newydd. Rhaid i'r gyfraith gyntaf fod yn rhywbeth y maen nhw'n credu y bydd yn gwella'r gymdeithas i bawb, a gall yr ail gyfraith fod yn unrhyw beth dan haul e.e. Diwrnod Cenedlaethol Gwisgo Sanau ar eich Dwylo.

Rhowch 3 munud iddynt benderfynu beth yw'r cyfreithiau newydd ac ysgrifennu un ar bob un o'r darnau o bapur.



2. Pleidlais dros gyfraith gall

Ewch at bob pâr yn eu tro, a gofynnwch iddyn nhw ddarllen eu cyfreithiau call i'r grŵp, ac anogwch y gweddill i'w holi. Esboniwch taw nod rownd gyntaf y bleidlais yw llunio rhestr fer, ac y bydd ar bob cyfraith angen 50% o bleidleisiau'r grŵp i fynd ymlaen i'r rownd nesaf. Pleidleisiwch ar bob cyfraith yn ei dro.

Dywedwch wrth bawb bod un bleidlais yr un yn unig ganddynt, a gofynnwch i bob person yn ei dro ddweud pa gyfraith y maent yn ei dewis. Cadwch gyfrif o'r pleidleisiau. Y gyfraith â'r nifer fwyaf o bleidleisiau fydd yn ennill - os yw hi'n gyfartal ar y brig, gosodwch y cyfreithiau eraill i'r neilltu a chynhaliwch bleidlais rhwng y ddwy gyfraith sydd ar y brig i benderfynu ar enillydd.

Gofynnwch i'r grŵp sut y bydden nhw'n teimlo am orfod byw o dan y gyfraith hon mewn gwirionedd.

DEMOCRATIAETH AR WAITH

Os oes amser gennych, ewch i wefan e-ddeisebu'r Llywodraeth <http://epetitions.direct.gov.uk/> i ddangos esiamplau o ddeisebau cyfredol.

Pleidlais chwim (parhad)



3. Pleidlais dros gyfraith hurt

Gofynnwch i bawb ddarllen eu cyfreithiau hurt yn uchel. Os oes amser, cynhaliwch ymarfer pleidleisio arall ar gyfer y gyfraith hurt.



4. I gloi

Esboniwch fod yna broses faith o drafod ac ymgynghori cyn y gellir pasio cyfraith newydd mewn gwirionedd. Esboniwch y gallwn ni gyd gael effaith ar greu a newid cyfreithiau, a defnyddiwch wefan e-ddeisebu'r Llywodraeth fel esiampl os oes amser.

Wrth y blwch pleidleisio

10 munud

Mae'r gweithgaredd hwn yn esbonio beth mae rhywun yn ei wneud wrth bleidleisio mewn etholiad go iawn.

NOD:

Dadrinio'r broses o bleidleisio a sicrhau bod y grŵp yn gwybod beth i'w ddisgwyl yn eu hetholiad cyntaf.



BYDD ARNOCH ANGEN:

- Copi o'r daflen sydd ar y dudalen nesaf ar gyfer pob person ifanc.



SUT I FYND ATI:

1. Cyflwyniad

Esboniwch y bydd y grŵp yn edrych ar beth y bydd angen iddynt ei wneud i bleidleisio mewn etholiad yn ystod yr ymarfer olaf yma.



2. Yr orsaf bleidleisio

Esboniwch, os ydyn nhw wedi cofrestru i bleidleisio a'u bod wedi dewis pleidleisio mewn gorsaf bleidleisio, y bydd cerdyn pleidleisio'n dod i'r cyfeiriad lle maent wedi cofrestru yn ystod yr wythnosau cyn yr etholiad. Mae hyn yn wir ar gyfer etholiadau lleol, cenedlaethol ac Ewropeaidd, yn ogystal â refferenda. Rhowch gopi o'r daflen i bawb, ac esboniwch y bydd cardiau pleidleisio'n edrych rhywbeth yn debyg i hyn fel rheol, er eu bod yn amrywio o un awdurdod lleol i'r llall.



3. Y papur pleidleisio

Cyfeiriwch nôl at y daflen, ac esboniwch y bydd y papur pleidleisio'n edrych rhywbeth yn debyg i hyn, ond eto, mae hyn yn gallu amrywio o un awdurdod lleol i'r llall. Byddwch yn glir na ddylai neb ysgrifennu eu henw ar bapur pleidleisio. Gofynnwch a oes unrhyw un yn gwybod pam fod ein pleidlais yn un cudd. Esboniwch taw un o'r agweddau allweddol o bleidleisio mewn democratiaeth yw'r ffaith fod pawb yn gallu cadw eu pleidlais yn gyfrinachol.

Esboniwch fod cyfarwyddiadau clir ar y papur pleidleisio bob amser, ond bod croeso iddynt ofyn i'r person sydd yno, sef y Swyddog Llywyddu Etholiadau, os oes unrhyw gwestiynau ganddynt. Os byddan nhw'n gwneud camgymeriad, gallant ofyn am bapur pleidleisio arall.



4. Crynhoi

Crynowch trwy bwysleisio bod pleidleisio mewn etholiad yn ddigon syml. Pwysleiswch taw'r cam pwysig cyntaf yw sicrhau eu bod wedi cofrestru i bleidleisio!

Wrth y bwlech pleidleisio: taflen

Y CERDYN PLEIDLEISIO

| | | |
|--|--|---|
| OFFICIAL POLL CARD REPRESENTATION OF THE PEOPLE ACTS EAST CAMBRIDGESHIRE DISTRICT COUNCIL | |  |
| PARLIAMENTARY ELECTION: SOUTH EAST CAMBRIDGESHIRE | | |
| POLLING DAY: Thursday, 6th May 2010 | NUMBER ON REGISTER: KF1 491 | |
| POLLING STATION: SWAFFHAM PRIOR VILLAGE HALL HIGH STREET SWAFFHAM PRIOR CAMBRIDGE | NAME & ADDRESS: AN OTHER PRIORY HOUSE ELY CAMBS CB8 6QH | |
| POLLING HOURS: 7am - 10pm | 32389 9641815 | |
| <small>If undelivered, return to: Electoral Services, East Cambs D.C., The Grange, NATURAL LANE, ELY, CAMBS CB9 7AE.</small> | <small>Please Note:- The closing date for postal applications is 1pm on Tuesday, 20th April 2010 and for proxy applications it is 10am on the same date.</small> | |

Pan fyddwch wedi cofrestru i bleidleisio, gallwch fwrw eich pleidlais yn bersonol mewn gorsaf bleidleisio. Gallai hyn fod mewn ysgol neu ganolfan gymunedol leol, ond ni fydd hi byth yn bell o'ch cartref. Cyn yr etholiad, cewch gerdyn pleidleisio a fydd yn dweud wrthy'ch ble mae'ch gorsaf bleidleisio agosaf. Mae cardiau pleidleisio yn amrywio o un awdurdod lleol i'r llall, ond byddan nhw'n edrych rhywbeth yn debyg i hyn:

Y PAPUR PLEIDLEISIO



Mewn etholiadau cyffredinol, rydych chi'n dewis yr ymgeisydd rydych chi am bleidleisio drosto fel AS ac yn rhoi 'X' wrth enw'r person hwnnw. Bydd enw'r blaid wleidyddol y mae pob ymgeisydd yn ei chynrychioli wrth ymyl yr enw, oni bai eu bod yn ymgeiswyr annibynnol. Weithiau bydd lluniau o'r ymgeiswyr ar y papur pleidleisio hefyd. Mae papurau pleidleisio'n amrywio mewn gwahanol etholiadau ac mewn gwahanol awdurdodau lleol. Cofiwch ddilyn y cyfarwyddiadau sydd ar y papur pleidleisio.

Crynodeb a gwahoddiad i gofrestru

10 munud

Trafodaeth fer a chyfle i unigolion gofrestru i bleidleisio.

1. Crynhoi canlyniadau'r gweithgaredd

Crynowch sesiwn heddiw. Pwysleiswch eich bod yn gallu dylanwadu ar wleidyddion trwy gofrestru i bleidleisio a thrwy bleidleisio. Mae pobl yn aml yn anghytuno beth y dylai'r gwleidyddion ei wneud; ac mae pleidleisio'n un ffordd o ddweud eich dweud. Os byddwch chi'n cofrestru i bleidleisio, yna gallwch chi leisio barn am sut rydych chi'n credu y dylai pethau gael eu gwneud a phwy rydych chi am eu dewis i wneud y pethau hyn.

2. Gwahoddiad i gofrestru

Gwahoddwch y bobl sydd â'u rhifau Yswiriant Gwladol i gofrestru i bleidleisio.

TRWY GOFRESTRU AR GYFER Y GOFRESTR ETHOLIADOL, RYDYCH CHI'N DANGOS I'R GWLEIDYDDION BOD GENNYCH BLEIDLAIS SY'N WERTH EI HENNILL.

Cewch gofrestru i bleidleisio ar ôl troi'n 16 oed. Er na allwch chi bleidleisio nes eich bod chi'n 18 oed, bydd gennych ddylanwad o'r funud y bydd eich enw ar y gofrestr.

Sut i Gofrestru

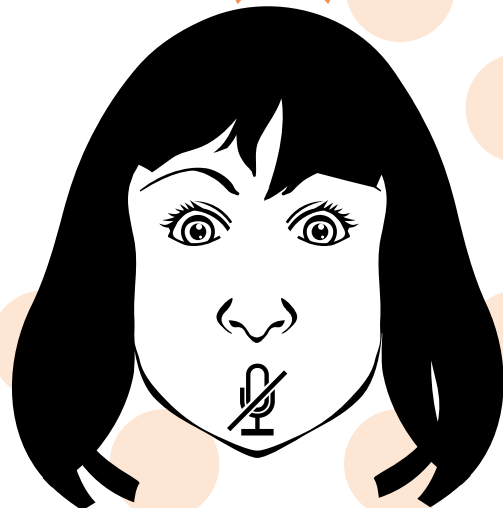
1. AR-LEIN gan ddefnyddio cyfrifiadur, llechen neu ffôn clyfar trwy bit.ly/rock-enrol. Dim ond 5 munud fydd hyn yn ei gymryd!

2. TRWY'R POST gan ddefnyddio ffurflenni cofrestru gwag. Gallwch argraffu'r rhain o'r rhyngwyd, neu gallwch gysylltu â'ch Swyddfa Gofrestru Etholiadol leol. Mae eu manylion cyswllt a'u ffurflenni ar www.aboutmyvote.co.uk neu www.eoni.org.uk yng Ngogledd Iwerddon. Casglwch y ffurflenni a'u hanfon i'r cyngor lleol perthnasol ar unwaith (cofiwch - mae'n bosibl bod y rhai sy'n cymryd rhan o wahanol ardaloedd a bydd angen dychwelyd y ffurflenni i'r swyddfa briodol).

Sut aeth hi? Rhowch wybod i'r Tîm Ymgysylltu Democrataidd yn Swyddfa'r Cabinet sut aeth y sesiwn. Rydyn ni'n awyddus i glywed am eich profiad o gyflwyno E-tholwyr Ifanc!, clywed sawl person a gofrestrodd a gweld unrhyw luniau a dynnwyd yn ystod eich sesiwn. Gallwch wneud hyn trwy e-bostio DemocraticEngagement@cabinet-office.gsi.gov.uk neu trwy drydar [@signup2vote](https://twitter.com/signup2vote) using [#rockenrol](https://twitter.com/rockenrol)

Cewch ddefnyddio'r adran 'pam cofrestru?' ar dudalen 17 a'r clip 'pam cofrestru?' ar dudalen 18 i ategu eich trafodaeth neu i'w rhannu ag eraill.

Cewch ddefnyddio tudalen 17 i esbonio dros beth y gallwch bleidleisio hefyd.



Clipiau E-tholwyr Ifanc!

BETH SY'N BWYSIG I CHI?

**BETH SY'N
BWYSIG I CHI?**



BETH mae'r LLYWODRAETH YN ei WNEUD?

**BETH mae'r
LLYWODRAETH YN
ei WNEUD?**



Pa COFRESTRU I BLEIDLEISIO?

**Pa COFRESTRU I
BLEIDLEISIO?**



Pam Gofrestru i Bleidleisio?

Rhesymau Dros Gofrestru

Eich llais



Ydych chi am gael dweud eich dweud am sut mae arian y wlad yn cael ei wario? Gall eich pleidlais helpu i benderfynu.

Peidiwch â gadael i bobl eraill wneud penderfyniadau drosoch chi; eich pleidlais yw'ch cyfle i chwarae rhan yn y gymdeithas a chael lleisio barn am y pethau sy'n bwysig i chi.

Eich pleidlais



A allwch chi ddychmygu peidio â bod â llais am eich bod chi'n fenyw, o darddiad ethnig penodol, neu oherwydd eich cefndir? Mae hyn yn dal i ddigwydd mewn rhai gwledydd. Mae hawl gennym ddweud ein dweud yn y DU.

Ond chewch chi ddim pleidleisio heb gofrestru!

Eich arian



Mae bod ar y gofrestr etholiadol yn eich helpu i gael statws credyd gwell. Mae cwmnïau'n defnyddio'r gofrestr etholiadol yn aml wrth bwysu a mesur statws credyd. Mae bod ar y gofrestr o gymorth wrth i chi wneud cais am fenthyciad neu gontract ffôn poced.

Eich cymuned a'ch byd



Cofrestrwch i bleidleisio a helpwch i greu'r dyfodol rydych chi am ei weld i chi'ch hun ac i bobl eraill. Mae pleidleisio'n rhoi cyfle i chi leisio barn ar faterion lleol, cenedlaethol a byd-eang.

Dros Beth Y Gallwch Chi Bleidleisio?

Cynghorwyr Lleol sy'n cynnal eich cymdogaeth. Nhw sy'n gwneud penderfyniadau am brisiau ac amserlenni cludiant cyhoeddus, cyllidebau ysgolion a gwasanaethau lleol e.e. clybiau ieuencid, llyfrgelloedd, canolfannau chwaraeon, parciau, canolfannau cymuned.

Aelodau Seneddol (AS) sy'n eich cynrychioli chi o ran y materion y mae senedd Prydain yn gyfrifol amdanynt. Maen nhw'n gwneud penderfyniadau am gyfreithiau, faint o dreth sy'n rhaid i chi ei dalu, faint sy'n cael ei wario ar brifysgolion a chyfyngiadau oedran e.e. yr oedran yfed, yr oedran gyrru.

Aelodau Senedd Ewrop (ASE) sy'n cynrychioli Prydain yn Ewrop, gan bleidleisio ar faterion sy'n cynnwys mudo, mewnforio ac allforio rhwng gwledydd, a hawliau dynol.

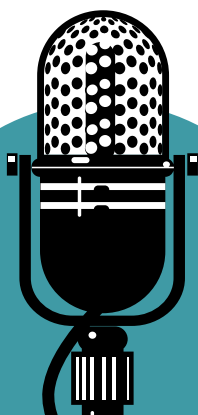
Aelodau Senedd yr Alban (MSPs) sy'n eich cynrychioli mewn perthynas â'r materion sydd wedi cael eu datganoli i Senedd yr Alban. Nhw sy'n pennu cyfreithiau'r Alban; gallai hyn gynnwys beth rydych chi'n ei ddysgu yn yr ysgol, plismona neu sut y mae diwylliant a'r celfyddydau yn cael eu hariannu.

Aelodau Cynulliad Cenedlaethol Cymru (AC) sy'n eich cynrychioli mewn perthynas â'r materion sydd wedi cael eu datganoli i Gynulliad Cenedlaethol Cymru. Nhw sy'n pennu llawer o'r cyfreithiau sy'n berthnasol i Gymru; gallai hyn gynnwys beth rydych chi'n ei ddysgu yn yr ysgol, cyflwr y ffyrdd neu sut y mae cefn gwlad yn cael ei reoli.

Aelodau o Gynulliad Deddfwriaethol (MLAs) Gogledd Iwerddon sy'n eich cynrychioli ar y materion sydd wedi cael eu datganoli i Senedd Gogledd Iwerddon e.e. addysg a phlisona.

Comisiynwyr Heddlu a Throsedd sy'n goruchwyllo eich heddlu lleol yng Nghymru a Lloegr.

Cewch ddweud eich dweud hefyd trwy **refferenda**. Mae'r rhain wedi cynnwys pleidleisiau ar faterion fel y system bleidleisio a datganoli yng Nghymru, yr Alban a Gogledd Iwerddon.



Beth nesaf?

Yn chwilio am ragor o ffyrdd o gynnal egni a brwdfrydedd eich grŵp am faterion democratiaeth? Dyma ambell i le y gallwch droi am ragor o weithgareddau a gwybodaeth.

SIALENS DEMOCRATIAETH YOUTH COUNT!

Mae'r rhaglen hon a ddatblygwyd gan UK Youth yn cynnig amrywiaeth o weithgareddau creadigol a pherthnasol i'w cyflawni gyda phobl ifanc. Nod y gweithgareddau hyn yw helpu i ddatblygu ymwybyddiaeth, sgiliau a gwybodaeth am ddemocratiaeth a phleidleisio.

<https://www.gov.uk/government/publications/youth-count-democracy-challenge>



ADDYSG DEMOCRATIAETH IEUENCTID I GYFOEDION: HYFFORDDIANT AC ADNODDAU

Mae Senedd Ieuenctid yr Alban wedi datblygu'r deunyddiau hyn ar y cyd â Swyddfa'r Cabinet, gyda'u cyfoedion yn MSY ac aelodau eraill. Y nod yw rhoi'r offer i bobl ifanc hyfforddi eu cyfoedion fel eu bod yn magu'r hyder i annog pobl eraill i gymryd rhan yn y broses ddemocrataidd.

<https://www.gov.uk/government/publications/youth-democracy-peer-education-training-and-resources>

Gwasanaeth Addysg y Senedd

Mae Gwasanaeth Addysg y Senedd yn cynnig amrywiaeth o adnoddau addysg am faterion Seneddol a democratiaeth, sy'n esbonio beth y mae'r Senedd yn ei wneud, a sut y mae etholiadau'n gweithio. Mae'r adnoddau hyn yn cynnwys fideos, cynlluniau gwersi a phecynnau rhyngweithiol.

<http://www.parliament.uk/education/>

