

আন্তরকি ক্যান্সার স্ক্রীনিং বা পরীক্ষার
জন্য এনএইচএস-এর কর্মসূচী

NHS

আন্তরকি স্কে আপ স্ক্রীনিং

আমাকে আন্তরকি
এনএইচএস স্কে আপ
স্ক্রীনিং-এর জন্য
আমন্ত্রণ জানানো হয়েছে।

এই প্রচারপত্র আপনার
স্ক্রীনিং-এর প্রয়োজন কনি
সে ব্যাপারে মনস্থির করতে
আপনাকে সাহায্য করার জন্য
তথ্য প্রদান করে।



Informed Choice
about Cancer Screening

আনতরকি এনএইচএস স্কে 1প স্ক্রীনিং আনতরকি ক্যান্সার পরতরিে 1ধ করতে সহায়তা করার উদ্দেশ্যে তরৈি একটি নতুন পরীক্ষা। এটি তা করে অন্তরে মধ্যে পলপি নামক ছে ট পণ্ডিসমূহ - যা শেষে পরযনত ক্যান্সার পরণিত হতে পারে- এগুলো অনুসন্ধান ও অপসারণ করার মাধ্যমে।

এনএইচএস সকল 55 বছর বয়স্ক পুরুষ ও মহলিার আনতরকি স্কে 1প স্ক্রীনিং প্রদান করে।

এই প্রচারপতরটি আপনার অন্তরে স্ক্রীনিং-এর প্রয়ে 1জন আছে কি না সে ব্যাপারে মনস্খরি করতে সাহায্য করার উদ্দেশ্যে তরৈি করা হয়ছে।

এটিতে যসেব তখ্য রয়ছে:

- এনএইচএস কনে আনতরকি স্কে 1প স্ক্রীনিং প্রদান করে
- এটা থেকে কী আশা করা যায়, এবং
- আপনার জন্য সমভাব্য উপকার ও ঝুঁকিসমূহ।

যদি আপনি আনতরকি স্কে 1প স্ক্রীনিং সমপ্রক তখ্য ও পরসিংখ্যানরে সংক্ষপ্ত বিবরণ চান, তাহলে অনুগ্রহ করে পৃষ্ঠা 8 ও 9 দেখুন।

কনে এনএইচএস আনতরকি স্কে 1প স্ক্রীনিং প্রদান করে?

এনএইচএস আনতরকি স্কে 1প স্ক্রীনিং আনতরকি ক্যান্সার পরতরিে 1ধ করতে সাহায্য করে। স্ক্রীনিং করানো পরতরি 300 জনরে মধ্যে 2 জনরে ক্ষত্রে আনতরকি ক্যান্সারে আক্রান্ত হওয়া পরতরিে 1ধ করে এবং 1 জনরে ক্ষত্রে আনতরকি ক্যান্সার থেকে জীবন বাঁচায়।

কছি স্বাস্থ্য সমস্যা থাকার কারণে আপনার জন্য আনতরকি ক্যান্সার স্ক্রীনিং সম্ভব নাও হতে পারে। আরও তখ্যরে জন্য অনুগ্রহ করে পৃষ্ঠা 5 দেখুন।

আন্ত্রিকি ক্যান্সার কী?

আন্ত্রিকি ক্যান্সার শব্দটি বৃহদন্ত্রে শুরু হওয়া ক্যান্সার বোঝাতে ব্যবহার করা হয়। এটাকে কোলোরেক্টাল ক্যান্সারও বলা হয়ে থাকে। আন্ত্রিকি ক্যান্সার প্রায়ই পলিপি নামক পটেরে ছে টে মাংসল বৃদ্ধিসমূহ থেকে শুরু হয়।

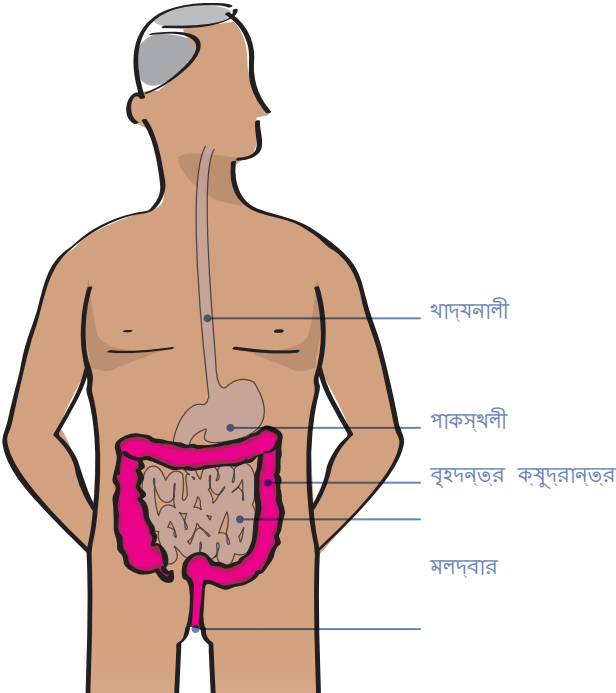
পলিপিসমূহ সাধারণত উপসরণ সৃষ্টি করে না কনিষ্ঠ অপসারণ করা না হলে এগুলোর কয়েকটি আন্ত্রিকি ক্যান্সারে পরিণত হতে পারে।

পটে বা অন্ত্র আপনার খাওয়া খাদ্য হজম করতে সাহায্য করে। খাদ্য অন্ত্রের মধ্য দিয়ে চলে যাবার পর শেষ পর্যন্ত যা অবশিষ্ট থাকে তা হলে এ পায়খানা।

অন্ত্রের দুটি অংশ রয়েছে – কশুদ্রান্ত্র ও বৃহদন্ত্র। নচিরে ছবতি বৃহদন্ত্র হচ্ছে গালাপরি রঙের।

প্রতি 18 জনের মধ্যে প্রায় 1 জন তাদের জীবদ্দশায় আন্ত্রিকি ক্যান্সারে আক্রান্ত হবেন। পুরুষ ও মহিলা উভয়েই ঝুঁকিরিয়েছে। আন্ত্রিকি ক্যান্সার বয়স্ক লোকজনকে মধ্যে বেশি দেখা যায় - আক্রান্ত অধিকাংশ লোকের বয়স 55 বছর বয়সে হয় থাকে।

এমনকি পরিবারের কারণে এ ক্যান্সার না থাকলেও মানুষের আন্ত্রিকি ক্যান্সার হওয়ার ঝুঁকি থাকতে পারে।



আন্ত্রকি স্কে ৷প স্করীনং কী?

আন্ত্রকি স্কে ৷প স্করীনং-এ একটী পাতলা নম্নীয় টডব ব্যবহার করা হয় যাতে বৃহদন্ত্র পরযবকেশণে জনয ছটে একটী ক্যামরো লাগানো থাকে।

এটী অন্ত্র থেকে পলপি নামক কষুদর বরধমান পণ্ডসমূহ খুঁজে সগেলে অপসারণ করতে পারে। পলপিসমূহ সাধারণত কনে উপসরণে কারণ হয় না তবে অপসারণি না করা হলে এগুলে ক্যান্সারে পরণিত হতে পারে। আন্ত্রকি স্কোপ স্করীনং-এর পারভিষকি শব্দ হল নম্নীয় সগিময়ডস্কপি স্করীনং (মাঝেমধ্যে একে “ফ্লেক্সজিগি”) বলা হয়।

আন্ত্রকি স্কে ৷প স্করীনং-এ কী কী হয়?

আন্ত্রকি স্কোপ স্করীনং কনে এনএইচএস বাওয়ালে ক্যান্সার স্করীনং সনেটারে একজন বিশেষ পরশকিষণপ্রাপ্ত নার্স বা ডাক্তার করতুক পরচালতি হয়। তিনি আপনার মলদবার দমিে একটী নম্নীয় টডব পরবশে করাবনে এবং ছটে একটী ক্যামরোর সাহায্যে আপনার বৃহদন্ত্ররে অভ্যন্ত্ররীগ অংশটি পরযবকেশণ করবনে। আন্ত্রকি স্কোপ স্করীনং-এর সময় আপনার বৃহদন্ত্ররে নচিত্রে অংশ পরযবকেশণ করা হয় কারণ ওথানইে অধিকাংশ পলপি খুঁজে পাওয়া যায়।

যখন নার্স বা ডাক্তার আপনার অন্ত্রে টডব পরবশে করাবনে তখন তারা আলতো করে ভতেরে কছি কার্বন ডাই-অক্সাইড গ্যাস পরবশে করাবনে। এতে অন্ত্ররে অভ্যন্ত্র সম্প্রসারণি হয় এবং কনে পলপি থেকে থাকলে তা নার্স বা ডাক্তার দখেতে সক্ষম ববনে।

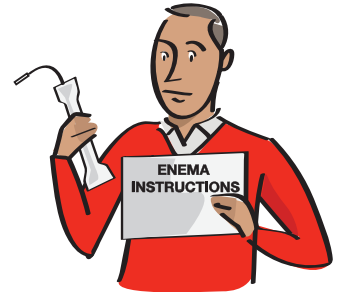
যদি তারা কনে পলপি খুঁজে পান, তাহলে তারা তা সাথে সাথে অপসারণ করবনে। এটী সাধারণত টডবরে মধ্যে দমিে একটী কষুদর তাররে লুপ পরবশে করানরে মাধ্যমে করা হয়ে থাকে। মাঝেমধ্যে নার্স বা ডাক্তার অন্ত্ররে ছটে একটী অংশ নমিে (এ পরকরমিক বায়পেসি বলা হয়) অণুবীকষণ যন্ত্ররে নচিত্রে পরযবকেশণ করবনে। পলপি অপসারণ বা বায়পেসি উভয়রে কনেটই বদেনাদায়ক নয়।

আমি আন্ত্রকি স্কোপ স্করীনং বাছাই করতে চাইলে কী হব?

আপনার অ্যাপয়নেটমেন্টে দুই সপ্তাহ পূর্ববে

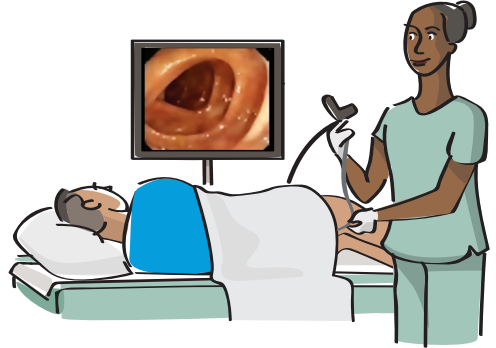
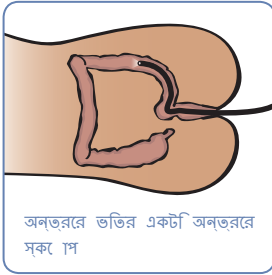
আপনার এনএইচএস আন্ত্রকি ক্যান্সার স্করীনং সনেটার থেকে আপনার কাছে চর্টি পাঠানো হবে। চর্টিতে একটী এনমিা ও এটী ব্যবহাররে নরিন্দশোবলী সংযুক্ত থাকবে। এনমিা হল আপনার বৃহদন্ত্ররে অবস্থতি মল পরষিকার করার উদদেশ্যে ব্যবহৃত একটী তরল।

এটী ব্যবহার করা হয় যাতে নার্স বা ডাক্তার ভালভাবে আপনার অন্ত্র পরযবকেশণ করতে পারনে। এনমিার সাথে প্লাসটিকিে ছটে একটী পাউচে একটী নোজেল থাকবে। অধিকাংশ লকে এটী খুব সহজে ব্যবহার করতে পারনে।



আপনার অ্যাপয়নেটমেন্টে দলি

- আপনার আনত্ৰকি স্কে ৷প স্ক্ৰীনিং অ্যাপয়নেটমেন্টে জন্য বাসা থকে বরোবার এক ঘণ্টা মত সময় আগে এনমিা ব্যবহার করুন।
- এনমিা ব্যবহার করতে আপনি প্লাস্টিকি পাউচরে তরলটি আপনার মলদ্বারে প্রবশে করাত হবো। এনমিা ব্যবহার করার পর খুব শীঘ্রই আপনাকে মলত্যাগরে বগে অনুভব করাবো।
- এনমিা আপনার অন্তরকে কয়কে ঘণ্টার জন্য পরশিকার রাখবো।
- আপনি এনএইচএস আনত্ৰকি ক্যান্সার স্ক্ৰীনিং সেন্টারে পোঁছানোর পর নার্স বা ডাক্তার আপনাকে পরবর্তী কার্যবিরণী ব্যাখ্যা করবনে, আপনার কনে প্রশ্ন থাকলে তার উত্তর দবেনে এবং আপনার কনে উদবেগে থাকলে তা শুনবনে।
- আনত্ৰকি স্কে ৷প স্ক্ৰীনিং শুরু করার জন্য তারা আপনাকে একটি হসপিটাল গাউন পরধিান করতে ও একটি বছিানায় শায়তি হতে অনুরোধে করবনে।
- স্ক্ৰীনিং-এর সময় আপনার ইচ্ছা হলে আপনার অন্তররে অভ্যন্তরীণ অংশ আপনি একটি টিভি পরদায় দেখতে পারবনে।
- নার্স বা ডাক্তার কনে পণ্ড (পলপি) অপসারণ করার সময় আপনাকে সাথে সাথেই বলবনে।



আপনার অ্যাপয়নেটমেন্টে দুই সপ্তাহ পর

আপনার আনত্ৰকি স্কে ৷প স্ক্ৰীনিং-এর ফলাফল ব্যাখ্যাপূর্বক আপনার কাছে একটি চর্টি পাঠানো হবো। আপনার জপিতি আপনার ফলাফল পাবনে।

আনুতরকি স্কে 1প স্ক্রীনিং করত কত সময় লাগে?

আনুতরকি স্কে 1প স্ক্রীনিং করত সাধারণত মাতর কয়কে মনিট লাগে তবু পুরো অ্যাপয়নেটমেন্টে দড়ে ঘণ্টার মত সময় লাগত পারে।

আপনার অ্যাপয়নেটমেন্টেরে জন্য প্রস্তুতি এবং আপনার আনুতরকি স্কে 1প স্ক্রীনিং সম্পন্ন করত অনধকে দনি পরযনত লগে যাত পারে, এটি নিরিভর করে আপনি স্ক্রীনিং সেন্টার থেকে কত দূরে বাস করনে।

আনুতরকি স্কে 1প স্ক্রীনিং-এর সময় কী রকম অনুভূত হয়?

অধিকাংশ লেকেই আনুতরকি স্কে 1প স্ক্রীনিং করার ব্যাপারে খুশি থাকনে এবং তাদেরে জন্য পুরো প্রক্রিয়া যন্ত্রণাহীন থাকে।

যদি আপনি অনুভব করনেও, তবুও এটি কেবল কয়কে মুহুরতরে জন্য স্বাস্থী হয়। এটি প্রধানত কার্বন ডাই-অক্সাইডেরে মাধ্যমে আপনার অন্তরে অভ্যন্তরীণ অংশ সম্প্রসারতি করার কারণে হতে পারে যা আপনাকে আপনার পটে সফীত বা খিঁচুনিভাব অনুভূত হতে পারে। আপনি যদি অনুভব করনে তাহলে নার্স বা ডাক্তারকে বলুন এবং তারা তাদেরে কর্মপ্রক্রিয়ায় পরবির্তন এনে আপনার অবস্থান যতটুকু সম্ভব আরামদায়ক করবনে। অন্তর থেকে পলপি অপসারণ সাধারণত যন্ত্রণাদায়ক হয় না।

কছু মানুষ বলে থাকনে তাদেরে কাছে আনুতরকি স্কে 1প স্ক্রীনিং লজ্জাজনক মনে হয়। নার্স বা ডাক্তার আপনাকে যত বেশি সম্ভব স্বচ্ছন্দ বোধ করাত সরবোতম চেষ্টা করবনে।

আনুতরকি স্কে 1প স্ক্রীনিং-এ কী কোন ঝুঁকি আছে?

সাধারণত আনুতরকি স্কে 1প স্ক্রীনিং একটি নিরাপদ প্রক্রিয়া তবু বরিল কছু ক্ষতেরে এটি অন্তরে কষতি করত পারে। পরতি 3,000 জনেরে মধ্য 1 জনেরে আনুতরকি স্কে 1প স্ক্রীনিং করার পর মারাত্মক রক্তক্ষরণ হতে পারে। মাঝে মধ্যে আনুতরকি স্কে 1প স্ক্রীনিং-এর সময় অন্তর ফটে যতে পারে – এটি আরো বরিল।

উভয় ক্ষতেরে আপনাকে সাথে সাথে হাসপাতালে ভরতি করনো হবে এবং আপনার সার্জারিরে প্রয়োজন পড়তে পারে। অধিকাংশ মানুষই এর থেকে পুরোপুরি সরে উঠনে।

আপনি আনুতরকি স্কে 1প স্ক্রীনিং শেষে বাসায় যাবার পর যদি তীব্র ব্যথা অনুভব করনে বা পায়খানায় রক্ত দেখনে যা 24 ঘণ্টার পরও না যায়, সে ক্ষতেরে আপনার উচতি হবে সাথে সাথে ডাক্তারেরে শরণাপন্ন হওয়া।

আপনার অন্তরে প্রবশে করনো কার্বন ডাই-অক্সাইড কষতিকরক নয়।

আমি এইবার আন্তরিকি স্কোপ স্ক্রীনিং করতে না যাওয়ার অর্থ কি এই যে আমি আর তা করতে পারব না?

সবাইকে কেবল একবারই আন্তরিকি স্কোপ স্ক্রীনিং করানোর আমন্ত্রণ জানানো হয়, সটেই হল 55 বছর বয়সে।

আপনি যদি আপনার প্রথম আমন্ত্রণের পর আন্তরিকি স্কোপ স্ক্রীনিং না করাবার সিদ্ধান্ত নেন, তার পরও আপনার 60তম জন্মদিনের পূর্বে পরবর্তীতে যে কোন সময়ে আপনি এটি করিয়ে নিতে পারেন। এটি আপনি করতে পারবেন ফ্রীফোন হেল্পলাইন নম্বর **0800 707 60 60**-এ কল করে একটি অ্যাপয়েন্টমেন্ট করিয়ে নেবার মাধ্যমে।

60 বছর বয়সে আপনাকে একটি ভিন্ন ধরণের পরীক্ষার মাধ্যমে আন্তরিকি ক্যান্সার স্ক্রীনিং করাবার জন্য আমন্ত্রণ জানানো হবে। এই স্ক্রীনিং পায়থানায় রক্তের অনুসন্ধান করে এবং এটি ফিসাল অকালট ব্লাড টেস্ট (সংক্ষেপে এফওবি) হিসেবে পরিচিতি। এফওবি টেস্টের ব্যাপারে আরো তথ্যের জন্য অনুগ্রহ করে “আন্তরিকি ক্যান্সার স্ক্রীনিং: তথ্যাবলী” প্রচারপত্রটি দেখুন যা www.cancerscreening.nhs.uk/bowel-এ পাওয়া যাবে।

সবাই কি আন্তরিকি স্কোপ স্ক্রীনিং করতে পারবে?

কিছু স্বাস্থ্য সমস্যার কারণে আপনার আন্তরিকি স্কোপ স্ক্রীনিং করানো সম্ভব না হতে পারে। অনুগ্রহ করে ফ্রীফোন হেল্পলাইন নম্বর **0800 707 60 60**-এ কল করুন, যদি আপনার:

- পুরো বৃহদন্ত্র অপসারণ করা হয়ে থাকে বা আপনার পায়থানা সংগ্রহের জন্য একটি স্টোমা ব্যাগ থেকে থাকে,
- বা বর্তমানে আপনার বৃহদন্ত্রে প্রদাহজনিত আন্তরিকি রোগ (আলসারটিভি কলোইটিস বা ক্রোন'স ডিজিজ)এর জন্য চিকিৎসাধীন থেকে থাকেন,
- হার্ট অপারেশনের জন্য অপেক্ষমাণ থেকে থাকেন বা গত তিন মাসে হার্ট অপারেশন করিয়ে থাকেন,
- বা ফুসফুস বা হৃৎপিণ্ডে সমস্যার কারণে 100 গজ দূরত্ব কোন বরিত ছাড়া হাঁটতে পারেন না বা
- অ্যাপয়েন্টমেন্টে যেতে খুবই অসুস্থ অনুভব করে থাকেন।

আন্ত্রিক স্কোপ স্ক্রীনিং-এর ফলাফল

অধিকাংশ লোকেরে ফলাফল স্বাভাবিক হবে

আন্ত্রিক স্কোপ স্ক্রীনিং করানো পরে 300 জন মানুষের মধ্যে 285 জনেরে ফলাফল স্বাভাবিক থাকবে। এর অর্থ হল কোন পলিপি বা ক্যান্সার পাওয়া যায়নি।

আপনার ফলাফল স্বাভাবিক হলেও আপনার মধ্যে আন্ত্রিক ক্যান্সারের উপসর্গেরে উদ্ভব হয় কি না সন্দেহে খোঁজ রাখা জরুরী। এর কারণ কচ্ছিক্ষতেরে স্বাভাবিক ফলাফলেরে পরও মানুষ আন্ত্রিক ক্যান্সারেরে আক্রান্ত হতে পারে। আপনি আরো জানতে ইচ্ছুক হয়ে থাকলে অনুগ্রহ করে অপর পৃষ্ঠায় “আন্ত্রিক ক্যান্সারেরে উপসর্গসমূহ কী কী?” অংশটি দেখুন।

কচ্ছিক্ষিক্ষ মানুষেরে পলিপি থাকবে

নার্স বা ডাক্তার সাধারণত কোন পলিপি পয়ে থাকলে তা অপসারণ করে ফলে। এটি করে থাকলে তারা সাথে সাথেই আপনাকে বলবে। অপসারণে য়ে কোন পলিপি অণুবীক্ষণ যন্ত্রেরে নড়ে পরীক্ষার জন্য পাঠানো হয়।

আন্ত্রিক স্কোপ স্ক্রীনিং করানো পরে 300 জন মানুষেরে মধ্যে 14 জনকে কী ধরণেরে পলিপি পাওয়া গছে তার উপর ভিত্তি করে আরকেটি পরীক্ষা করানোর জন্য পাঠানো হবে। সাধারণত এই টেস্টটি কলেনস্কপি হয়ে থাকে। কলেনস্কপিতে একটি অপেক্ষাকৃত লম্বা, পাতলা ও নমনীয় একটি টিউবি ব্যবহার করা হয়ে থাকে, যা আপনার অন্ত্রেরে আরো উর্ধ্বভাগে পলিপি অনুসন্ধান করতে পারবে। কলেনস্কপিরে ব্যাপারে আরো তথ্যেরে জন্য অনুগ্রহ করে “কলেনস্কপি করানো” প্রচারপত্রেটি দেখুন যা

www.cancerscreening.nhs.uk/bowel ওয়েবসাইটে পাওয়া যাবে।

খুবই কদাচিৎ কাউকে পলিপি অপসারণেরে উদ্দেশ্যে অপারেশন করার জন্য ফরি আসতে বলা হতে পারে। আন্ত্রিক স্কোপ স্ক্রীনিং করানো পরে 1000 জন মানুষেরে মধ্যে 1 জনেরে কচ্ছিক্ষতেরে এটি ঘটতে পারে।

খুবই বিরল কচ্ছিক্ষতেরে স্ক্রীনিং-এ ক্যান্সার শনাক্ত হবে।

আন্ত্রিক স্কোপ স্ক্রীনিং করানো পরে 300 জন মানুষেরে মধ্যে 1 জনেরে ইতিমধ্যেই আন্ত্রিক ক্যান্সার আছে বলে নরিধারিত হবে। স্ক্রীনিং-এ ক্যান্সার পাওয়া গেলে নার্স বা ডাক্তার যথাসীঘ্র আপনাকে একজন বিশেষজ্ঞের সাথে সাক্ষাতেরে ব্যবস্থা করে দেবে। ক্যান্সার পাওয়া গেলে এটি সাধারণত প্রাথমিক পর্যায়েই হয়ে থাকবে। এর অর্থ হল য়ে আপনার সফল চিকিৎসা পাবার ও বাঁচার অপেক্ষাকৃত ভাল সম্ভাবনা থাকবে।

আন্তরিক ক্যান্সারের উপসর্গসমূহ কী কী?

আপনি আন্তরিক স্কোপ স্ক্রীনিং করানোর পরও আপনার মধ্যে আন্তরিক ক্যান্সারে উপসর্গের উদ্ভব হয় কি না সন্দেহে থয়াল রাখা জরুরী। আন্তরিক স্কোপ স্ক্রীনিং করানোর পরও আপনি আন্তরিক ক্যান্সারে আক্রান্ত হতে পারেন। এছাড়াও, আন্তরিক স্কোপ স্ক্রীনিং কখনও কখনও পলপি বা ক্যান্সার নাও পতে পারে।

আন্তরিক ক্যান্সারের লক্ষণ হল:

- আপনার পায়থানায় রক্ত থাকা
- আপনার পায়থানার অভ্যাসের কোনো পরিবর্তন
- কোনো কারণ ছাড়া পটে গে টা (লাম্প) হওয়া
- স্বাভাবিকের চেয়ে পাতলা পায়থানা
- কোনো কারণ ছাড়া ক্লান্তি বা ওজন হ্রাস পাওয়া, এবং
- পটে ফোলা, ফাঁপা বা হওয়া।

তনি সপ্তাহের বেশী সময় ধরে এইসব উপসর্গের কোনোটি যদি আপনার থেকে থাকে তাহলে আপনার জিপিরি সাথে দেখতে একটি অ্যাম্পনেন্টমেন্ট করতে হবে।

সাধারণত এই উপসর্গসমূহের অর্থ এই হবে না যে আপনি আন্তরিক ক্যান্সারে আক্রান্ত। তবে আপনার ক্যান্সার হয়ে থাকলে, জিপিরি কাছে যাবার মাধ্যমে আপনি প্রাথমিক পর্যায়ে এর সম্ভাব্য শনাক্তকরণ নশিচতি করতে পারেন।

যত শীঘ্র আন্তরিক ক্যান্সার শনাক্ত করা যাবে, আপনার চিকিৎসা সফল হবার সম্ভাবনা তত বেশী হবে।

আন্তরিক ক্যান্সারে আক্রান্ত হবার সম্ভাবনা কমাতে আমি কী কী করতে পারি?

আন্তরিক ক্যান্সারে আক্রান্ত হবার সম্ভাবনা কমানোর সবচেয়ে উন্নত উপায় হলো আন্তরিক স্কোপ স্ক্রীনিং করানো।

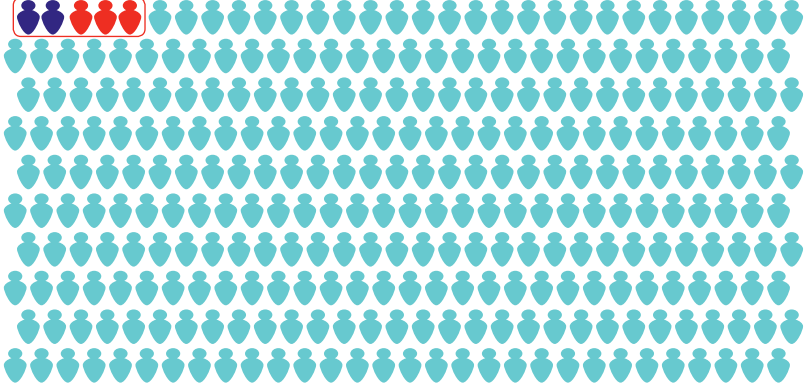
এছাড়াও আপনি আর যা যা করতে পারেন:

- শারীরিকভাবে সক্রিয় হওয়া
- একটা স্বাস্থ্যকর ওজন বজায় রাখা
- প্রচুর ফল ও সবজি এবং অন্যান্য উচ্চ আঁশযুক্ত খাবার খাওয়া
- কম লাল মাংস ও কম প্রক্রিয়াজাত মাংস খাওয়া
- পরমিতি মাত্রায় এলকোহল পান, এবং
- ধূমপান না করা।

আন্তরকি স্কেপ স্ক্রীনিং আন্তরকি ক্যান্সার প্রতিরোধে সহায়তা করে

300 জন মানুষের মধ্যে 5 জন স্ক্রীনিং না করানোর কারণে আন্তরকি
ক্যান্সারে আক্রান্ত হতে পারেন।

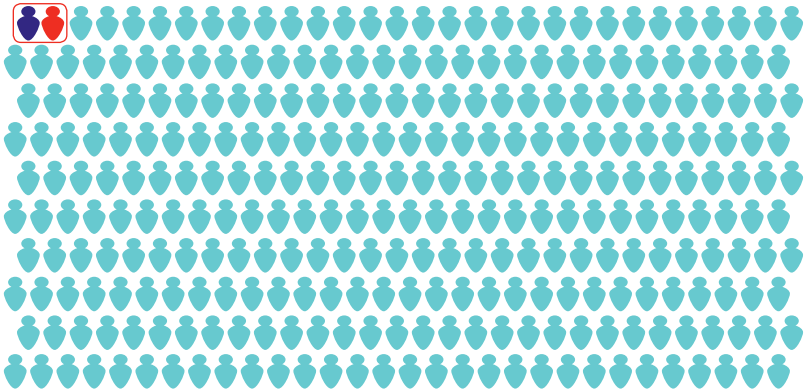
স্ক্রীনিং করানো হলো তার থেকে 2 জন কম ক্যান্সারে আক্রান্ত হবেন।



আন্তরকি স্কেপ স্ক্রীনিং আন্তরকি ক্যান্সারের হাত থেকে জীবন বাঁচায়।

স্ক্রীনিং না করানো হলো **10** বছর সময়ের মধ্যে **300 জন মানুষের মধ্যে 2**
জন আন্তরকি ক্যান্সারে আক্রান্ত হয়ে মৃত্যুবরণ করবেন।

স্ক্রীনিং করানো হলো 1 জন মানুষ কম মৃত্যুবরণ করবেন।



উপরের সংখ্যাগুলো এই মুহূর্তেরে সর্বোত্তম অনুমান। বিশেষজ্ঞরা আশা করেন যে 55
বছর বয়সে আন্তরকি স্কেপ স্ক্রীনিং করাবার মাধ্যমে 10 বছররেও বেশি সময় জুড়ে
আন্তরকি ক্যান্সার প্রতিরোধ করা যায়।

আন্তরিকি স্কেপ স্ক্রীনিং সম্পর্কে তথ্য ও পরসিংখ্যান
“এটিকী আমাকে আন্তরিকি ক্যান্সারে আক্রান্ত হওয়া থেকে বাঁচাতে
পারবে?”

10 বছররেও বেশি সময়ে মধ্য স্ক্রীনিং করানো পরতি 300 জন মানুষরে মধ্য 2 জন কম মানুষ আন্তরিকি ক্যান্সারে আক্রান্ত হবনে। আরো তথ্যরে জন্য অনুগ্রহ করে অপর পৃষ্ঠা দেখুন।

“এটিকী আমাকে আন্তরিকি ক্যান্সারে কারণে মারা যাওয়া থেকে
বাঁচাতে পারবে?”

10 বছররেও বেশি সময়ে মধ্য স্ক্রীনিং করানো পরতি 300 জন মানুষরে মধ্য 1 জন কম মানুষ আন্তরিকি ক্যান্সারে কারণে মৃত্যুবরণ করবনে। আরো তথ্যরে জন্য অনুগ্রহ করে অপর পৃষ্ঠা দেখুন।

“এতে কিকোন ঝুঁকি রয়েছে?”

স্ক্রীনিং করানো পরতি 3,000 জন মানুষরে মধ্য মাতর 1 জন আন্তরিকি স্কেপ স্ক্রীনিং-এর কারণে মারাত্মক রক্তক্সরণরে সম্মুখীন হতে পারনে। অন্তর ফটে যতে পারে, কনিতু স্টো আরো দুরলভ।

“এটিকী কোনে কিছু এড়িয়ে যতে পারে?”

আন্তরিকি স্কেপ স্ক্রীনিং আন্তরিকি ক্যান্সারে পরণিত হতে পারে এরকম 5টি পলপিরে মধ্য থেকে 4টি খুঁজে পতে পারে।

“আমার কী আরো পরীক্ষার প্রয়োজন হতে পারে?”

আন্তরিকি স্কেপ স্ক্রীনিং করানো পরতি 100 জনরে মধ্য 5 জনরে পুরো বৃহদন্তর পর্যবেক্ষণরে জন্য কলেনস্কপি করানোর প্রস্তাব দয়ো হবো।

“এটিকরতে কত সময় লাগে?”

আপনার অ্যাপয়নেটমেন্টরে জন্য প্রস্তুতি এবং আপনার আন্তরিকি স্কেপ স্ক্রীনিং সম্পন্ন করতে অর্ধেকে দিনি পর্যন্ত লাগে যতে পারে।

“এটিকী লজ্জাজনক?”

পরতি 100 জন মানুষরে মধ্য প্রায় 95 জন বল খাকনে যে আন্তরিকি স্কেপ স্ক্রীনিং লজ্জাজনক নয়?

“এটিকী বদোনাদায়ক?”

পরতি 100 জন মানুষরে মধ্য প্রায় 80 জন বলনে যে তাদের কে ল বখ্যা অনুভূত হয় নি বা শুধুমাতর হালকা বখ্যা অনুভূত হযছিলি। পরতি 100 জন মানুষরে মধ্য প্রায় 3 জন বলনে যে আন্তরিকি স্কেপ স্ক্রীনিং এর সময় তাদের তীব্র বখ্যা অনুভূত হযছিলি।

“আমিকি এটিকর আনন্দতি হব?”

পরতি 100 জন মানুষরে মধ্য প্রায় 98 জন বলনে যে আন্তরিকি স্কেপ স্ক্রীনিং করতে পরে তারা আনন্দতি।

আমার কোন প্রশ্ন থাকলে আমি কার সাথে যে গায়ে গ করতে পারি?

যদি আপনার কোন প্রশ্ন বা আন্তরিক স্ক্রীনিং সম্পর্কে উদ্বেগ থাকে,
তাহলে ফ্রীফোন হেল্পলাইন নম্বর **0800 707 60 60**-এ ফোন করুন।

যদি আপনি এই প্রচারপত্রে আমাদের লখোর জন্য ব্যবহৃত রসি পরসরে রফোরন্স সহ
বিস্তারিত তথ্য চান, তাহলে অনুগ্রহ করে **www.cancerscreening.nhs.uk/
bowel** পরদর্শন করুন।

এই প্রচারপত্রটি ব্রিটেন, অডিও সংস্করণ এবং বড় হরফে পাওয়া যায়। আপনি
www.cancerscreening.nhs.uk/bowel ওয়েবসাইটে ইংরেজি ছাড়া
অন্যান্য ভাষায় এই প্রচারপত্রটি সংস্করণ পতে পারবেন।

এখানে আপনার নতুন লিখার জন্য স্থান দয়া করে ...



এই প্রচারপত্রটি ক্যান্সার স্ক্রীনিং সম্পর্কে ইনফরমড চয়েসে দ্বারা তৈরি - যারা কনিস হলেথ পারটনার্স- এর একটি
বিশেষজ্ঞ দল। www.informedchoiceaboutcancerscreening.org

Funded by NHS Cancer এনএইচএস ক্যান্সার স্ক্রীনিং পরোগ্রাম দ্বারা অর্থায়িত। জানুয়ারি 2013. পর্যালোচনার
তারিখ ডিসেম্বর 2015. ডিজাইন **feltonworks.com**

