

# Rheolau Gorsafoedd Cynhyrchu Trydan a Llinellau Uwchben (Gweithdrefn Ymchwiliadau) (Cymru a Lloegr) 2007

## Canllawiau i Gyfranogwyr

URN 07/782W

### Cyflwyniad

1. Mae'r nodyn canllaw hwn yn egluro'r gweithdrefnau newydd ar gyfer ymdrin ag ymchwiliadau i geisiadau am orsafoedd cynhyrchu gyda gallu cynhyrchu o dros 50MW ar y tir ac 1MW ar y môr (o fewn dyfroedd tiriogaethol<sup>1</sup>) ac ar gyfer llinellau uwchben a ystyrir dan adrannau 36 a 37 Deddf Trydan 1989 yn y drefn honno. Bydd y gweithdrefnau newydd yn cael eu cyflwyno ar 6 Ebrill 2007. Bydd y gweithdrefnau hyn yn gymwys i bob ymchwiliad ble bydd hysbysiad perthnasol bod ymchwiliad i gael ei gynnal yn cael ei roi ar neu ar ôl 6 Ebrill 2007. Bydd ymchwiliadau a gyhoeddwyd cyn y dyddiad hwn yn parhau i gael eu hystyried dan yr hen Reolau trefniadol.<sup>2</sup>
2. Cyflwynwyd y Rheolau newydd yn dilyn ymrwymadau a roddwyd ym Mhapur Gorchymyn Gorffennaf 2006 "Ein Her Ynni"<sup>3</sup>. Mae'r gweithdrefnau newydd yn rhoi ystyriaeth i'r arferion gorau o ran gweithdrefnau ymchwilio presennol ar gyfer prosiectau seilwaith mawr a ganiateir dan Reolau Cynllunio Gwlad a Thref (Gweithdrefn Ymchwiliadau i Brif Brosiectau Seilwaith) (Lloegr) 2005.<sup>4</sup>
3. Pwrpas y gweithdrefnau ymchwilio newydd yw sicrhau gwelliannau sylweddol yn yr amser a gymerir i ymdrin â phrif brosiectau seilwaith trwy symleiddio'r broses a lleihau oedi dianghenraid gan barhau i sicrhau bod yr ymchwiliad yn fforwm ble bydd pob carfan briodol yn cael mynegi barn a ble bydd yr holl faterion perthnasol yn cael eu hystyried yn llawn a theg.
4. Ysgrifennwyd y nodyn canllaw hwn i ddangos sut mae'r broses ymchwilio yn debygol o ddigwydd yn ymarferol; er enghraifft, mae'r Rheolau yn nodi y bydd yr Ysgrifennydd Gwladol a'r Arolygydd yn cyflawni nifer o bethau; ond yn ymarferol, mae'n bosibl yn aml y byddai'r Ysgrifennydd Gwladol (neu swyddogion sy'n gweithredu ar ei ran) yn gwneud penderfyniad ar y mater yn dilyn argymhelliad gan yr Arolygydd. Mae'n bosibl mai'r Gyfarwyddiaeth Gynllunio fydd yn ymgymryd â llawer o'r gweithredoedd.

### Y Broses Ymchwilio

5. Mae'r broses ymchwilio yn dal i fod wedi'i seilio'n gadarn ar egwyddorion bod yn agored, bod yn deg a bod yn ddiduedd. Ar yr un pryd, fe ddaeth yn gynyddol

<sup>1</sup> Y terfyn ar gynigion ar y môr y tu allan i ddyfroedd tiriogaethol, yn y Parth Ynni Adnewyddadwy yw 50MW

<sup>2</sup> Rheolau Gorsafoedd Cynhyrchu Trydan a Llinellau Uwchben (Gweithdrefn Ymchwiliadau) 1990 (S.I. 1990/528).

<sup>3</sup> Yr Her Ynni. Adroddiad ar yr adolygiad ynni 2006 [Cm 6887] Ar gael yn [www.dti.gov.uk/energy/review](http://www.dti.gov.uk/energy/review) ac fe'i ceir hefyd trwy Ganolfan Gyhoeddiadau'r Llyfrfa, Blwch Post 29, Norwich NR3 1GN, ffôn: 0870 600 5522.

<sup>4</sup> S.I. 2005/2115.

amlwg ei bod yn bosibl i bawb dan sylw gynorthwyo i gyflymu'r broses a hynny heb amharu un ai ar ansawdd y penderfyniadau nac ar allu cyfranogwyr i gyflwyno eu hachos yn llawn a theg. Trwy ddefnyddio adnoddau'n well fe ddylid gallu sicrhau bod materion yn cael eu trin mor effeithlon â phosibl. **Mae'n bwysig fod pob cyfranogwr yn darllen y canllaw hwn. Bwriad y cyngor sy'n dilyn yw bod yn ganllaw i'r ffordd y bydd y Rheolau yn gweithio. Nid yw'n ddiffiniol. Dim ond y Llysoedd all wneud datganiad cyfreithiol awdurdodol.**

## **Pwyntiau Allweddol**

6. Mae'r Rheolau hyn yn rheoleiddio'r weithdrefn i'w dilyn mewn perthynas ag ymchwiliadau a gynhelir dan Ddeddf Trydan 1989 yn gysylltiedig â cheisiadau am ganiatâd dan adran 36<sup>5</sup> i adeiladu, gweithredu neu ehangu gorsaf gynhyrchu trydan gyda gallu cynhyrchu dros 50MW ar y tir ac 1MW ar y môr mewn dyfroedd tiriogaethol a 50MW ar y môr yn y Parth Ynni Adnewyddadwy a than adran 37 i osod llinellau trydan uwchben neu eu cadw wedi'u gosod.
7. Mae'r Rheolau hyn yn cynnwys darpariaeth ar gyfer y sefyllfa ble penodir Arolygwyr ychwanegol. Roedd adran 182 Deddf Ynni 2004<sup>6</sup> yn cyflwyno pwerau i benodi amryfal Arolygwyr ar gyfer ymchwiliad cynllunio a gynhelir yn unol ag Atodlen 8 i Ddeddf Trydan 1989 er mwyn pennu ceisiadau am ganiatâd dan adrannau 36 a 37 Deddf Trydan 1989.
8. Mae'r Rheolau yn berthnasol yng Nghymru a Lloegr. Maent yn disodli'r Rheolau presennol (Gorsafoedd Cynhyrchu Trydan a Llinellau Uwchben (Gweithdrefn Ymchwiliadau) 1990), ac maent yn adlewyrchu, gyda gwelliannau pellach, yr arferion gorau a gyflwynir yn Rheolau Cynllunio Gwlad a Thref (Gweithdrefn Ymchwiliadau i Brif Brosiectau Seilwaith) (Lloegr) 2005.
9. I grynhoi, mae'r pecyn yn cynnwys:

### Statws Awdurdod Cynllunio Cymwys

- Fel arfer mae'n rhaid i awdurdodau cynllunio perthnasol<sup>7</sup> fod wedi cofrestru unrhyw wrthwynebiad o fewn yr amserlen a ddisgrifir mewn rheoliadau<sup>8</sup> i ddod yn awdurdod cynllunio cymwys a thrwy hynny i fod â hawl awtomatig i ymddangos yn yr ymchwiliad. **(Rheolau 2 a 15).**

### Gwell Gweithdrefnau Cyn yr Ymchwiliad

- Mynnu bod gwrthwynebwyr cymwys yn cofrestru er mwyn cael hawl awtomatig i ymddangos yn yr ymchwiliad a dangos i'r Ysgrifennydd

<sup>5</sup> Os bydd cais am ganiatâd dan adran 36 yn dod gyda chais am ddatganiad dan adran 36A yn gysylltiedig â hawliau mordwyo, ystyrir bod cais 36A yn rhan o'r cais am ganiatâd.

<sup>6</sup> Mae adran 182(1) yn gosod paragraff 5A yn Atodlen 8 i Ddeddf Trydan 1989.

<sup>7</sup> Mewn ymchwiliadau a gynhelir dan adran 62 Deddf Trydan 1989 nid yw'n ofynnol cael hysbysiadau cais, felly ni fyddai awdurdodau cynllunio wedi cael cyfle i wrthwynebu, felly maent yn awdurdod cynllunio "cymwys" yn awtomatig.

<sup>8</sup> Rheoliadau Trydan (Ceisiadau am Ganiatâd) 1990 S.I. 1990/455 a Rheoliadau Trydan (Gorsafoedd Cynhyrchu ar y Môr) (Ceisiadau am Ganiatâd) 2006 S.I. 2006/2064.

Gwladol, i ba raddau y maent yn dymuno cymryd rhan yn yr ymchwiliad, er mwyn caniatáu gwell amserlen a darparu gwybodaeth i'r Arolygydd. **(Rheolau 6(4), 15(1)(e)).**

- i. Mynnu bod rhai dogfennau yn cael eu dosbarthu i'r awdurdod cynllunio perthnasol, yr ymgeisydd, a'r gwrthwynebwyr cymwys hynny a gofrestrodd i chwarae rhan amlwg yn yr ymchwiliad. **(Rheol 2(3)).** Byddai dogfennau'r ymchwiliad yn parhau ar gael i'w harchwilio yn yr awdurdod cynllunio perthnasol.
  - Galluogi'r Ysgrifennydd Gwladol i benodi Ymgynghorydd Technegol i asesu tystiolaeth. **(Rheol 7).**
  - Mynnu bod cyfarfod cyn yr ymchwiliad yn cael ei gynnal **(Rheol 9)**, oni bai na chredir y byddai cynnal cyfarfod o'r fath yn debygol o arwain at gynnal yr ymchwiliad yn fwy effeithlon a rhwydd. Gallai hyn ddigwydd ble mae hyd disgwylidig yr ymchwiliad yn fyr iawn ac felly nad yw unrhyw arbedion cyffredinol trwy wella effeithlonrwydd yn debygol o gael eu gwneud trwy gynnal cyfarfod cyn yr ymchwiliad **(Rheolau 4(1)(b), 9(1) a (2)).**
  - Creu gofynion ar gyfer dosbarthu nodiadau'r Arolygydd am gyfarfodydd ac argymhellion cyn ymchwiliad **(Rheol 10).**
  - Mynnu bod mwy o fanylion mewn datganiadau achos a gyflwynir cyn yr ymchwiliad, gan gynnwys rhwymedigaeth ar yr awdurdod cynllunio cymwys a gwrthwynebwyr cymwys (sy'n chwarae rhan amlwg) i nodi yn eu datganiadau achos â pha ran o ddatganiad achos yr yr ymgeisydd y maent yn cytuno neu'n anghytuno a rhoi rhesymau dros anghytuno **(Rheol 11).**
  - Galluogi'r Ysgrifennydd Gwladol i orchymyn bod yr ymgeisydd a'r awdurdod cynllunio perthnasol yn paratoi datganiad o dir cyffredin sy'n cynnwys gwybodaeth ffeithiol gytûn **(Rheol 18).**
  - Mynnu bod yr Arolygydd yn cynnig amserlen ar gyfer yr ymchwiliad, y gallai'r Ysgrifennydd Gwladol ei chymeradwyo. Mewn achosion ble na chynelir cyfarfod cyn ymchwiliad, gall yr Arolygydd drefnu amserlen ar gyfer yr ymchwiliad, nad yw'n galw am gymeradwyaeth yr Ysgrifennydd Gwladol. Ym mhob achos, rhaid i'r Arolygydd nodi'r dyddiadau pryd y dylai'r Ysgrifennydd Gwladol dderbyn prawf o dystiolaeth (ac unrhyw grynodedbau) ac unrhyw ddatganiad o dir cyffredin **(Rheol 12).**

#### Gwell Gweithdrefnau ar gyfer Ymchwiliad

- Mynnu, ble bydd cyfranogwyr yn darparu prawf o dystiolaeth ysgrifenedig sydd dros 1,500 gair, eu bod hefyd yn darparu crynodeb ysgrifenedig (fel arfer rhaid i hwn beidio â bod dros 1,500 gair), a gall yr Arolygydd fynnu mai dim ond y crynodeb (o gymharu â'r prawf llawn) y dylid ei ddarllen yn yr ymchwiliad (er y gellir trin y prawf llawn fel tystiolaeth a gyflwynwyd) **(Rheolau 17 a 19).**

- Galluogi cynnal ymchwiliadau mewn sesiynau cydamserol gan nifer o Arolygwyr. (Cychwyn adran 182 Deddf Ynni 2004 (trwy orchymyn ar wahân), gosod paragraff 5A yn Atodlen 8 i Ddeddf Trydan 1989 a darpariaeth drwy gydol y Rheolau ar gyfer y sefyllfa hon).
- Galluogi'r Arolygydd i orchymyn bod tystiolaeth ar rai materion penodol yn cael ei rhoi'n ysgrifenedig yn unig, er y gall cyfranogwyr wneud cyflwyniadau llafar ar y materion hyn yn yr ymchwiliad **(Rheol 19)**.
- Galluogi'r Ysgrifennydd Gwladol i osod dyddiad cau ar gyfer cyflwyno adroddiad yr Arolygydd **(Rheol 21)**.

#### e-Lywodraeth

- Galluogi'r defnydd o gyfathrebu electronig ar gyfer hysbysu a dosbarthu gwybodaeth sy'n gysylltiedig â'r ymchwiliad os bydd y derbynydd wedi rhoi cyfeiriad electronig ar gyfer y diben hwnnw **(Rheolau 3 a 26)**.

10. Y mae terfyn amser o 12 wythnos (o ddyddiad hysbysiad yr Ysgrifennydd Gwladol y cynhelir ymchwiliad) ar gyfer cynnal y cyfarfod cyn ymchwiliad cyntaf, ac, yna derfyn amser pellach o 10 wythnos (yn dilyn y cyfarfod cyn ymchwiliad olaf) i'r ymchwiliad ddechrau. Mewn achosion ble na chynhelir cyfarfod cyn ymchwiliad, y terfyn amser ar gyfer dechrau'r ymchwiliad yw 18 wythnos o ddyddiad hysbysiad yr Ysgrifennydd Gwladol y cynhelir ymchwiliad<sup>9</sup>. Terfynau amser arferol yw'r rhain, a gellir eu hystyried, mewn achosion unigol.
11. Y mae amryw o fathau o brosiectau, o wahanol feintiau a chymhlethdod, a ystyrir dan adrannau 36 a 37 y Ddeddf Trydan. Er mwyn adlewyrchu hyn, nid yw llawer o'r Rheolau yn gorfodi'r Ysgrifennydd Gwladol neu'r Arolygydd i weithredu mewn ffordd arbennig, yn hytrach maent yn rhoi pwerau i'r Ysgrifennydd Gwladol neu'r Arolygydd a ddylai olygu bod yr ymchwiliad yn cael ei gynnal yn y modd a ystyriant yn fwyaf priodol er mwyn archwilio'r materion yn yr achos penodol.

### **Ceisiadau Cynllunio a'r Angen Cenedlaethol am Seilwaith Trydan**

12. Disgwylir, pan fydd yr Arolygydd yn ystyried y materion a ystyrir yn berthnasol i'r ymchwiliad cyhoeddus ei fod yn rhoi ystyriaeth briodol i bolisi'r Llywodraeth sy'n pennu pwysigrwydd cenedlaethol y seilwaith trydan, yn benodol:
- "Dyfodol Ein Hynni: Dyfodol Ein Hynni – Creu Economi Carbon-Isel", Papur Gwyn ar Ynni 2003
  - Y "Datganiad o Angen am Gynhyrchu Adnewyddadwy", a gyhoeddwyd yn "Yr Her Ynni"

<sup>9</sup> Dan yr hen Reolau, yr oedd terfyn amser o 22 wythnos ar gyfer cynnal yr ymchwiliad, oni bai fod yr Ysgrifennydd Gwladol wedi peri i gyfarfod cyn ymchwiliad gael ei gynnal, ac os felly yr oedd yn rhaid cynnal y cyfarfod hwnnw o fewn 16 wythnos, gyda'r ymchwiliad o fewn 8 wythnos i'r cyfarfod olaf o'r fath.

- Y “Datganiad o Angen am Ynni Adnewyddadwy ar gyfer Uwchraddio Systemau Trawsyrru”, a wnaed gerbron y Senedd ar 21 Gorffennaf 2005
- Datganiad Polisi Cynllunio (PPS) 22: Ynni Adnewyddadwy
- Nodyn Cyngor Technegol (TAN) 8: Ynni Adnewyddadwy
- Y Datganiad Polisi Cynllunio ar Newid Hinsawdd sydd ar ddod
- Y Papur Gwyn ar Ynni 2007 sydd ar ddod.

## Atodiad 1: Rheolau Gorsafoedd Cynhyrchu Trydan a Llinellau Uwchben (Gweithdrefn Ymchwiliadau) (Cymru a Lloegr) 2007

1. Dylid darllen prif gorff y canllaw ar y cyd â'r Atodiad hwn.

### RHYCHWANT Y RHEOLAU

2. Mae'r Rheolau hyn yn berthnasol i unrhyw ymchwiliad cyhoeddus yr achosa'r Ysgrifennydd Gwladol iddynt gael eu cynnal yng Nghymru neu Loegr yn unol ag Atodlen 8, neu dan adran 62, Deddf Trydan 1989 i benderfynu ynghylch ceisiadau a wneir dan adrannau 36<sup>10</sup> neu 37 y Ddeddf honno. Mae'r Rheolau hyn wedi'u seilio'n bennaf ar Reolau Cynllunio Gwlad a Thref (Gweithdrefn Ymchwiliadau i Brif Brosiectau Seilwaith) (Lloegr) 2005<sup>11</sup> ac yn rhannol ar yr hen Reolau, sef Rheolau Gorsafoedd Cynhyrchu Trydan a Llinellau Uwchben (Gweithdrefn Ymchwiliadau) 1990<sup>12</sup>.
3. Mae hyn yn golygu bod y Rheolau yn berthnasol i ymchwiliadau cyhoeddus yr achosa'r Ysgrifennydd Gwladol iddynt gael eu cynnal i geisiadau adran 36 i adeiladu, gweithredu neu ehangu gorsafoedd cynhyrchu ar y môr, sef y rhai sydd â gallu cynhyrchu dros 1MW mewn dyfroedd tiriogaethol a 50MW yn y Parth Ynni Adnewyddadwy. Yn gyffredinol mae'r Rheolau hyn, mewn perthynas â cheisiadau o'r fath, yn adlewyrchu'r ymagwedd a geir yn Neddf Trydan 1989 a Rheoliadau Trydan (Gorsafoedd Cynhyrchu ar y Môr) (Ceisiadau am Ganiatâd) 2006.

### CEFNDIR Y RHEOLAU

4. Prif amcan y Rheolau newydd hyn yw gwella a symleiddio'r ffordd yr ymdrinnir ag ymchwiliadau i seilwaith trydan mawr er budd yr holl gyfranogwyr. Cafodd y Rheolau hyn eu cynllunio i gadw'r safonau uchel o ran bod yn deg a diduedd sy'n bodoli ar hyn o bryd gan wella'r broses a'r perfformiad.

### Rheol 2- Dehongli

5. Mae'r termau canlynol yn rhai o'r termau sy'n cael eu diffinio yn Rheol 2 (a dylid troi ati i gael y diffiniad llawn) – Cofiwch, nid yw'r rhestr yn un gynhwysfawr:
  - **Arolygydd arweiniol** sy'n cynnal yr ymchwiliad a'r **Arolygydd ychwanegol** sy'n cynnal sesiynau cydamserol. Pan fydd y Rheolau yn cyfeirio at "Arolygydd", mae hyn yn cynnwys y ddau fath.
  - **ymchwiliad** sy'n cynnwys sesiynau cydamserol.
  - ystyr **datganiad amlinellol** yw datganiad ysgrifenedig o'r prif gyflwyniadau y mae person yn bwriadu eu cyflwyno mewn ymchwiliad.

---

<sup>10</sup> Ynghyd ag unrhyw gais am ddatganiad dan adran 36A Deddf Trydan 1989 yn ymwneud â hawliau mordwyo.

<sup>11</sup> S.I. 2005/2115.

<sup>12</sup> S.I. 1990/528.

- bellach dylai **datganiad achos** gynnwys rhestr o bobl y mae'r cyfranogwr yn bwriadu eu galw fel tystion, a chynnwys tystiolaeth pob tyst o'r fath.
- fel arfer mae **awdurdod cynllunio cymwys** yn cyfeirio at awdurdod cynllunio perthnasol a hysbysodd yr Ysgrifennydd Gwladol am ei wrthwynebiadau i ddatblygiad arfaethedig yn unol â'r Rheoliadau sy'n cyfyngu ar yr amser y mae'n rhaid i awdurdodau cynllunio perthnasol hysbysu eu gwrthwynebiad.<sup>13</sup> Gall fod yn ddefnyddiol i awdurdod/awdurdodau cynllunio lleol priodol gymryd rhan mewn ymchwiliadau, oherwydd eu harwyddocâd fel corff cydbwysu ar gyfer buddiannau cymunedol, eu gwybodaeth am bolisiâu cynllunio lleol a rhanbarthol ac fel y corff statudol sy'n ymdrin ag amodau cynllunio y gellir eu gorfodi os rhoddir caniatâd.
- mae **gwrthwynebwyr cymwys** yn cyfeirio at unrhyw un a hysbysodd yr Ysgrifennydd Gwladol am ei wrthwynebiadau i ddatblygiad arfaethedig, ac fel arfer rhaid i hynny fod yn unol â'r Rheoliadau sy'n cyfyngu ar yr amser sydd ar gael ar gyfer rhoi gwybod am wrthwynebiadau.<sup>14</sup>

### Rheolau 3 (a 26) – Cyfathrebu Electronig

6. Mae'r Rheolau hyn yn galluogi, ond nid ydynt yn mynnu, bod pobl yn anfon hysbysiadau a dogfennau er diben y Rheolau trwy ddulliau cyfathrebu electronig. Mae'n bosibl na fydd pob darpar gyfranogwr â mynediad at ddulliau cyfathrebu electronig, ac mae'r Rheolau yn cadw'r ddarpariaeth ar gyfer anfon dogfennau trwy'r post. Gellir anfon dogfennau at gyfranogwyr yn electronig ble bydd y cyfranogwr wedi darparu cyfeiriad electronig ar gyfer y diben hwnnw a heb ei dynnu'n ôl. Gellid darparu'r cyfeiriad hwn yn ystod y cam cofrestru.
7. Y mae darpariaeth hefyd ar gyfer hysbysu ynghylch rhai materion (megis dyddiad, amser a lleoliad ar gyfer yr ymchwiliad yn rheol 14(6)) trwy gyfeirio'r person a fydd yn cael ei hysbysu at hysbysiad ynghylch y materion hynny ar wefan. Gellir defnyddio'r dull hwn o hysbysu os bydd y sawl sy'n cael ei hysbysu yn cytuno'n unig.

### Rheol 4 – Hysbysiad gan yr Ysgrifennydd Gwladol

8. Mae'r rheol hon yn mynnu bod yr Ysgrifennydd Gwladol yn hysbysu'r ymgeisydd a'r awdurdod cynllunio perthnasol y bydd ymchwiliad yn cael ei gynnal, boed cyfarfod cyn ymchwiliad ai peidio ac am ddatganiad materion yr Ysgrifennydd Gwladol.
9. Mae rheol 4(1)(c) yn mynnu bod yr Ysgrifennydd Gwladol yn darparu datganiad o'r materion y dylid eu hystyried yn yr ymchwiliad yn ei farn ef. Ei diben yw darparu datganiad clir o'r hyn sydd yn ei farn ef yn faterion perthnasol, ar sail y wybodaeth ger ei fron. Bwriad datganiad yr Ysgrifennydd Gwladol yw cynorthwyo'r

<sup>13</sup> Gweler Rheoliadau Trydan (Ceisiadau am Ganiatâd) 1990 (S.I. 1990/455) a Rheoliadau Trydan (Gorsafoddedd Cynhyrchu ar y Môr) (Ceisiadau am Ganiatâd) 2006 (S.I. 2006/2064). Os cynhelir ymchwiliad dan adran 62 Deddf Trydan 1989 o ran hysbysiad cais nad oedd yn ofynnol ei gyhoeddi dan y Rheoliadau hyn, y mae unrhyw awdurdod cynllunio perthnasol yn awdurdod cynllunio cymwys.

<sup>14</sup> Gweler troednodyn 13 uchod.

cyfranogwyr a'r Arolygydd i baratoi ar gyfer yr ymchwiliad. Ni fwriedir iddo fod yn ddatganiad terfynol gan fod yn rhaid i'r Arolygydd fod yn rhydd i glywed yr holl dystiolaeth a ystyria'n berthnasol i'w ystyriaeth o'r achos. Bydd y ddarpariaeth hon yn galluogi'r Ysgrifennydd Gwladol i lywio'r datganiad materion tuag at y materion y mae'n eu hystyried yn berthnasol, ac yn y rhan fwyaf o achosion disgwylir na fyddai hyn yn cynnwys materion yn ymwneud â pholisïau'r Llywodraeth sydd wedi'u penderfynu.

10. Fodd bynnag, gall yr Arolygydd hefyd roi arwydd o'r materion hynny y mae ef yn ystyried nad oes angen eu hystyried, neu nad oes angen eu hystyried yn fanwl iawn yn ystod y broses ymchwilio. Nid yw hyn yn rhwystro cyfranogwyr rhag cyfeirio at unrhyw fater y maent yn ei ystyried yn berthnasol (boed wedi'i nodi yn fater perthnasol ai peidio gan yr Ysgrifennydd Gwladol neu'r Arolygydd) (Rheol 19).

#### Rheol 5 – Gwybodaeth Ragarweiniol i'w darparu

11. Bydd yr Ysgrifennydd Gwladol, mor fuan ag y bo'n ymarferol ar ôl i'r hysbysiad gael ei anfon dan reol 4, yn anfon manylion unrhyw wrthwynebydd cymwys a gyflwynodd achos iddo, at yr ymgeisydd ac at yr awdurdod cynllunio cymwys.

#### Rheol 6 – Cofrestru

12. Mae'r rheol hon yn sefydlu proses gofrestru fel bod awdurdodau cynllunio, gwrthwynebwyr ac eraill sydd â hawl neu sy'n dymuno ymddangos yn yr ymchwiliad yn cofrestru eu bwriad neu eu dymuniad i gymryd rhan, gan nodi'r rhan y maent yn dymuno ei chwarae.
13. Prif bwrpas y weithdrefn gofrestru yw caniatáu i'r Arolygydd gasglu gwybodaeth am y cyfranogwyr er mwyn caniatáu iddo fynd ati'n well i gynllunio'r ymchwiliad a phennu amserlen.
14. Paratwir cofrestr o gyfranogwyr o'r wybodaeth a geir yn y ffurflenni cofrestru. Anfonir copi o'r gofrestr at yr ymgeisydd, yr awdurdod cynllunio cymwys a gwrthwynebwyr cymwys eraill sydd wedi cofrestru i ymddangos yn yr ymchwiliad yn unol â rheol 6(4)(a), ac fe wneir trefniadau hefyd i gopïau fod ar gael ar gyfer eu harchwilio gan y cyhoedd.
15. Rhaid i wrthwynebwyr cymwys ddychwelyd ffurflen gofrestru er mwyn bod â hawl awtomatig i ymddangos yn yr ymchwiliad. Mae hyn yn rhoi ysgogiad iddynt ddarparu gwybodaeth am eu hachos yn fuan. Mae hawl gan yr Ysgrifennydd Gwladol neu'r Arolygydd, mewn perthynas ag amryfal rannau o'r drefn, i gynnwys pobl eraill, er enghraifft fe all yr Ysgrifennydd Gwladol fynnu bod unrhyw berson arall sydd wedi'i hysbysu o fwriad neu ddymuniad i ymddangos yn yr ymchwiliad i ddarparu datganiad achos (rheol 11(5)). Yn yr un modd, mae hawl gan yr Arolygydd i ganiatáu i unrhyw berson (nad yw'n berson â hawl i ymddangos) i ymddangos yn yr ymchwiliad a rhaid i'r hawl hwn gael ei arfer yn rhesymol (rheol 15(2)). Gallai'r darpariaethau dewisol hyn hwyluso cyfranogiad pobl sydd heb hawl awtomatig i ymddangos ac sydd o bosibl heb gofrestru ar y dechrau, i gymryd rhan yn yr ymchwiliad dan amgylchiadau priodol.

16. Byddai gwrthwynebydd cymwys sy'n cofrestru diddordeb mewn cymryd rhan yn yr ymchwiliad (ar unrhyw lefel) yn cael hawl awtomatig i ymddangos yn yr ymchwiliad ni waeth beth fo lefel y cyfranogiad yn yr ymchwiliad a nodwyd adeg cofrestru. Yn yr un modd, ni fyddai gwrthwynebydd cymwys o'r fath o anghenraid yn rhwym gan lefel y cyfranogiad a nodwyd adeg cofrestru.
17. Mae rheol 6(4)(b)(vi) yn mynnu bod yn rhaid i bawb sy'n cofrestru gyflwyno datganiadau amlinellol. Dylai person sy'n cofrestru fod wedi derbyn copi o ddatganiad materion yr Ysgrifennydd Gwladol, ac mae'n bosibl y bydd eisiau ystyried y materion hyn wrth baratoi datganiad amlinellol, er y gall y person sy'n cofrestru gyfeirio at unrhyw fater y mae'n ei ystyried yn berthnasol, ni waeth a yw'n ymddangos yn y datganiad materion ai peidio.
18. Gallai datganiadau amlinellol hefyd gynnwys, os yw'n hysbys neu'n berthnasol:
- amcangyfrif o faint o amser y mae'n debygol o'i gymryd i gyflwyno'r achos;
  - gwybodaeth amlinellol am dystion sy'n debygol o gael eu galw
  - arwydd o ba dystion eraill yr hoffai'r cyfranogwr eu croesholi
  - rhestr o unrhyw astudiaethau arbennig a ystyriwyd neu sy'n cael eu paratoi.
19. Bydd yr Ysgrifennydd Gwladol yn anfon copïau o ddatganiadau amlinellol at yr ymgeisydd, yr awdurdod cynllunio perthnasol a gwrthwynebwyr cymwys sydd wedi cofrestru i chwarae rhan sylweddol yn yr ymchwiliad yn unol â rheol 6(4).
20. Mae dwy swyddogaeth i'r datganiadau amlinellol. Yn gyntaf, maent yn rhoi rhybudd ymlaen llaw o ddadleuon y mae amryfal gyfranogwyr yn bwriadu eu defnyddio yn yr ymchwiliad. Gyda'r datganiadau hyn, fe ddylai fod yn bosibl nodi'r materion sy'n debygol o fod fwyaf amlwg yn yr ymchwiliad. Yn ail, mae'r datganiadau amlinellol yn rhoi'r wybodaeth angenrheidiol er mwyn i'r Arolygydd allu strwythuro a rhaglennu'r ymchwiliad. Yn sgil yr hyn a ddywedir wrthynt, mae'n bosibl y bydd yr Arolygydd yn dymuno gwahodd cyfranogwyr i ystyried cydweithio i gyflwyno un achos yn yr ymchwiliad. Bydd y datganiad amlinellol hefyd o gymorth i'r Arolygydd weld a oes unrhyw faterion perthnasol sydd mewn perygl o beidio â chael eu cwmpasu'n briodol yn yr ymchwiliad, ac ystyried sut i ddatrys unrhyw ddiffygion, er enghraifft trwy wahodd pobl sydd â gwybodaeth arbenigol am y mater dan sylw i gymryd rhan yn yr ymchwiliad.

#### Rheol 7 – Penodi Ymgynghorydd Technegol

21. Gall yr Ysgrifennydd Gwladol benodi ymgynghorydd technegol unrhyw adeg cyn neu yn ystod yr ymchwiliad, ble bydd yn ymddangos y byddai'r ymchwiliad yn cael ei gynnal yn fwy effeithlon a rhwydd petai'r dystiolaeth dechnegol a gwyddonol yn cael ei hasesu'n arbenigol ac annibynnol.
22. Fel arfer byddai'r ymgynghorydd technegol yn cael ei benodi ar gais yr Arolygydd a chael y dasg o asesu tystiolaeth dechnegol neu wyddonol yr holl gyfranogwyr (unrhyw adeg cyn neu yn ystod yr ymchwiliad, ond yn fwy defnyddiol cyn i'r ymchwiliad ddechrau). Byddai ymgynghorwyr technegol yn cymryd rhan mewn trafodaethau gyda chyfranogwyr, ar y cyd a/neu ar wahân, gan baratoi eu

hadroddiad annibynnol eu hunain ar y materion technegol neu wyddonol, a nodi'r prif feysydd anghytundeb, a rhoi barn am arwyddocâd yr anghytundeb.

23. Os bydd ymgynghorydd technegol wedi'i benodi, mae rheol 7(3) yn caniatáu i'r Ysgrifennydd Gwladol orchymyn bod yr ymgeisydd yn cyhoeddi hysbysiad mewn un neu fwy o bapurau newyddion lleol gan roi enw'r ymgynghorydd technegol a'r materion y bydd yn rhoi cyngor yn eu cylch. Gallai ymgynghorwyr technegol fod yn bwysig wrth gynorthwyo gyda chynnydd ymchwiliadau o ran dod i ddeall materion mwy technegol neu wyddonol yn gyflymach.
24. Rhaid i'r Arolygydd ddsbarthu copiâu (gweler rheol 2(3)) o adroddiad yr ymgynghorydd technegol o fewn saith niwrnod i'w dderbyn. Byddai'r adroddiad hwn yn dod yn ddogfen yr ymchwiliad a byddai ar gael i'w chwestiynu gan y cyfranogwyr perthnasol yn yr ymchwiliad.
25. Dylai ymgynghorydd technegol roi tystiolaeth ynghylch ei adroddiad yn yr ymchwiliad a gellir ei groesholi. Dan reol 7(9) gall yr Arolygydd ganiatáu i'r ymgynghorydd technegol ychwanegu at yr adroddiad neu ei newid petai'n dymuno er mwyn egluro ei safbwyntiau. Dylai'r Arolygydd (trwy ohirio'r ymchwiliad os bydd angen) roi cyfle i bob person sydd â hawl i ymddangos ystyried unrhyw newid neu ychwanegiad at adroddiad yr ymgynghorydd technegol. Ni fyddai Arolygydd yn rhwym gan gasgliadau adroddiad yr ymgynghorydd technegol.

#### Rheol 8 – Cyfryngu

26. Cafodd cyfryngu ei gyflwyno'n rhan o'r broses ymchwilio er mwyn cynorthwyo i gyfyngu ar y materion cyn ac yn ystod yr ymchwiliad. Gall yr Ysgrifennydd Gwladol benodi cyfryngwyr, fel arfer ar gais yr Arolygydd arweiniol, a byddant yn cael y dasg o hwyluso cytundeb rhwng y cyfranogwyr ar unrhyw fater, boed dechnegol neu fel arall. Nid yw'r Rheolau yn rhagnodi unrhyw drefn benodol ar gyfer y cyfryngu; gadewir i'r cyfryngwr bennu hyn. Felly, gall y broses gyfryngu fod yn agored a hyrwyddol neu gall fod yn gyfrinachol, ac os felly ni all y cyfryngwr na'r cyfranogwyr ddatgelu unrhyw beth sy'n digwydd yn ystod y cyfryngu, ac eithrio adroddiad y cyfryngwr ar ddiwedd y broses gyfryngu. Rhaid i'r adroddiad hwn ddisgrifio'r weithdrefn a'i ganlyniad. Gallai ddweud yn syml na chytunwyd ar unrhyw beth, neu gallai fod yn bapur hollol resymegol gyda chasgliad a allai gyfrannu at adroddiad yr Arolygydd. Ni fyddai'r Arolygydd yn rhwym gan gasgliadau'r adroddiad. Beth bynnag fyddo'i gynnwys, byddai'n dod yn ddogfen sy'n perthyn i'r ymchwiliad. Gall unrhyw un sydd â hawl i ymddangos yn yr ymchwiliad annerch yr Arolygydd ynghylch yr adroddiad, ond ni fyddai'r cyfryngwr yn rhoi tystiolaeth amdano. Gellid penodi cyfryngwyr unrhyw adeg cyn neu yn ystod yr ymchwiliad.
27. Dan reol 8(3), gallai'r Ysgrifennydd Gwladol fynnu bod yr ymgeisydd yn cyhoeddi enw'r cyfryngwr mewn un neu fwy o bapurau newyddion lleol a hefyd y mater y bydd yn cyfryngu arno.
28. Ar ôl cyfryngu mae gan y cyfryngwr saith niwrnod i gyflwyno ei adroddiad i'r Arolygydd. Ar ôl ei dderbyn dylai'r Arolygydd anfon copi at bawb sydd â hawl i ymddangos yn yr ymchwiliad.

29. Y bwriad yw y byddai cyfryngu yn cael ei ddefnyddio ochr yn ochr â phrosesau eraill cyn yr ymchwiliad, ble bo'n briodol, er enghraifft, ochr yn ochr â'r broses o gasglu tystiolaeth gan yr ymgynghorydd technegol.

#### Rheol 9 – Gweithdrefn ar gyfer Cyfarfodydd Cyn Ymchwiliad a Chyfarfodydd eraill

**30. Dylid cynnal o leiaf un cyfarfod cyn ymchwiliad, oni bai fod yr Ysgrifennydd Gwladol o'r farn na fyddai cyfarfod cyn ymchwiliad yn arwain at gynnal yr ymchwiliad yn fwy effeithlon a rhwydd (rheol 9(2)).** Disgwylir yn y rhan fwyaf o achosion y byddai cyfarfod yn cael ei gynnal cyn yr ymchwiliad. Mae'n bwysig bod y cam cyn yr ymchwiliad yn cael ei ddefnyddio fel canolbwynt i'r ymchwiliad gan gael y cyfranogwyr i gytuno ar gynifer o bethau â phosibl, er mwyn gwneud y defnydd mwyaf effeithiol o amser yr ymchwiliad.

31. Bydd yr Arolygydd yn troi at y datganiadau amlinellol a ddarperir dan reol 6(4), a cheisio nodi'r meysydd hynny ble mae'n ymddangos y gall y prif gyfranogwyr gytuno ynghylch y ffeithiau, megis disgrifiadau o'r cynnig, y safle a'r amgylchoedd, neu'r ffeithiau a'r methodolegau sy'n gysylltiedig ag effeithiau amgylcheddol. Bydd yn gwneud hyn mor fuan â phosibl ar ôl derbyn y datganiadau amlinellol, er yn ymarferol efallai na fydd hyn yn bosibl nes i'r datganiadau achos gael eu cyflwyno. Yna fe allai, fel y bo'n briodol, gynghori'r Ysgrifennydd Gwladol ynghylch a ddylai arfer unrhyw rai o'r pwerau dewisol yn y Rheolau, er enghraifft, a ddylai fynnu bod yr awdurdod cynllunio a'r ymgeisydd perthnasol yn paratoi datganiad o dir cyffredin (rheol 18) neu a ddylid penodi cyfryngwr (rheol 8).

32. O brofiad, dangoswyd y gall cyfarfodydd cyn ymchwiliad a chyfarfodydd eraill a gynhelir yn unol â rheol 9(9) fod yn ffordd hynod effeithiol o gytuno ar ffeithiau, a chau rhywfaint ar y bwch lle bo anghytundeb, cyn ac yn ystod yr ymchwiliad. Y mae Arolygwyr wedi mabwysiadu amryfal fodelau, ond maent oll yn cadw at fformat sy'n anwrthwynebus a ble bydd Arolygydd neu gadeirydd a enwebir oddi mewn i'r grŵp yn arwain trafodaeth am fater penodol. Bydd canlyniadau'r sesiynau hyn yn cael eu cofnodi fel dogfennau'r ymchwiliad ac yn dod yn rhan o'r deunydd sy'n cyfrannu gwybodaeth at adroddiad yr Arolygydd.

#### Rheol 10 – Cyhoeddusrwydd i nodiadau'r Arolygydd am Gyfarfodydd Cyn Ymchwiliad ac Argymhellion

33. Mae'r rheol hon yn mynnu bod yr Arolygydd yn paratoi nodyn o unrhyw gyfarfod cyn ymchwiliad, yn ei anfon at yr Ysgrifennydd Gwladol mor fuan ag y bo'n ymarferol ar ôl hynny ac yna'n ei ddsbarthu (gweler rheol 2(3)). Hefyd fe ddsberthir argymhellion yr Arolygydd i'r Ysgrifennydd Gwladol ynghylch yr amserlen ac unrhyw faterion sy'n ymwneud â chynnal yr ymchwiliad y gorchynnwyd iddo eu hystyried o bosibl.

#### Rheol 11 – Derbyn Datganiadau Achos ac ati

34. Dan y rheol hon, rhaid i'r ymgeisydd sicrhau bod yr Ysgrifennydd Gwladol yn derbyn 2 gopi o'i ddatganiadau achos o fewn 4 wythnos i gwblhau'r cyfarfod cyn ymchwiliad terfynol, neu os na chynhelir cyfarfod cyn ymchwiliad, o fewn 12

wythnos i ddyddiad hysbysiad ysgrifenedig yr Ysgrifennydd Gwladol y cynhelir ymchwiliad. O safbwynt awdurdodau cynllunio cymwys, gwrthwynebwyd cymwys sydd wedi cofrestru i chwarae rhan amlwg yn yr ymchwiliad (rheol 6(4)(b)(iv)), ac unrhyw un arall y mae'r Ysgrifennydd Gwladol wedi mynnu ei fod yn anfon datganiad achos, y mae ganddynt bythefnos arall i anfon eu datganiadau achos. Rhaid i'r cyfranogwyr hyn sicrhau bod eu datganiadau achos yn cael eu derbyn o fewn chwe wythnos i gwblhau'r cyfarfod cyn ymchwiliad, neu, os na chynhelir cyfarfod, o fewn 14 wythnos i ddyddiad hysbysiad ysgrifenedig yr Ysgrifennydd Gwladol y cynhelir ymchwiliad.

35. Yn eu datganiadau achos, dylai awdurdodau cynllunio cymwys a gwrthwynebwyd cymwys sydd wedi cofrestru i chwarae rhan amlwg yn yr ymchwiliad, nodi y rhannau o ddatganiad achos yr ymgeisydd y maent yn cytuno â nhw a'r rhannau hynny nad ydynt yn cytuno â nhw a rhoi'r rhesymau dros yr anghytuno (rheol 11(7)).
36. Dylai'r datganiad achos adeiladu ar y datganiad amlinellol a dylai gynnwys manylion llawn yr achos y mae cyfranogwr yn bwriadu eu cyflwyno yn yr ymchwiliad, h.y. dylai nodi'r dadleuon (cynllunio a chyfreithiol) y mae cyfranogwr yn bwriadu eu cyflwyno yn yr ymchwiliad, o bosibl gan ddyfynnu unrhyw ddarpariaethau statudol perthnasol a chyfraith achosion, a disgrifio, ond peidio â chynnwys, y dystiolaeth y mae cyfranogwr yn bwriadu ei galw i gefnogi ei ddadleuon. Fe ddylai hefyd gynnwys rhestr o'r holl ddogfennau, y bydd cyfranogwr yn dibynnu arnynt wrth gyflwyno ei achos yn yr ymchwiliad a chyfeirio atynt yn y prawf o dystiolaeth. Mae hyn yn galluogi'r cyfranogwyr i wybod cymaint â phosibl am achosion ei gilydd yn fuan a bydd o gymorth i'r cyfranogwyr ganolbwyntio ar y materion lle mae anghytundeb. Y mae hefyd yn gallu cynorthwyo'r cyfranogwyr i asesu a oes lle i drafod tra bod yna'n dal amser i hyn arwain at ganlyniad boddhaol. Mae dechrau trafod yn fuan yn gallu bod o gymorth i osgoi canslo ymchwiliadau neu geisiadau i ohirio ar y funud olaf.
37. Er mwyn cynorthwyo i sicrhau bod gwybodaeth ddigonol yn cael ei darparu ymlaen llaw cyn yr ymchwiliad, mae Rheol 11(10) yn galluogi'r Ysgrifennydd Gwladol neu'r Arolygydd i fynnu bod gwybodaeth bellach o'r fath yn cael ei darparu yn ôl y galw. Os bydd unrhyw gyfranogwr o'r farn bod datganiad achos a baratoir gan gyfranogwr arall yn annigonol neu'n anghyflawn, dylid tynnu sylw'r Arolygydd at hyn ar y cyfle cyntaf.
38. Dim ond dan amgylchiadau anghyffredin y derbynnir datganiadau a dogfennau ategol yn hwyr. Dyma enghreifftiau o amgylchiadau anghyffredin:
  - os bydd oedi wrth gyflwyno achosion oherwydd streic bost,
  - salwch cyfranogwr,
  - rhoi mwy o amser i drydydd person pan gawsant eu hysbysu'n hwyr, neu
  - os bu newid munud olaf yn yr amgylchiadau y dylai'r Arolygydd gael gwybod amdanynt.
39. Mae Rheol 11(13) yn sicrhau bod copïau o ddatganiadau a dogfennau ategol perthnasol ar gael i'w harchwilio gan y cyhoedd. Rhaid i'r awdurdod cynllunio perthnasol roi cyfle rhesymol i unrhyw un sy'n gwneud cais am hynny i gael archwilio a, ble bo'n ymarferol, cymryd copïau o ddatganiadau achos a dogfennau

eraill a anfonir dan y rheol hon. Gall yr awdurdod cynllunio perthnasol godi ffi resymol am hyn.

40. Dan Reol 11(14), os bydd unrhyw un sy'n gorfod anfon datganiad achos yn dymuno gwneud sylw am ddatganiad achos unrhyw un arall, mae ganddynt 4 wythnos o'i dderbyn i sicrhau bod yr Ysgrifennydd Gwladol wedi derbyn copïau o'u sylwadau ysgrifenedig.

#### Rheol 12 – Amserlen yr Ymchwiliad

41. Dan Reol 12, rhaid i'r Arolygydd gynnig amserlen ar gyfer yr ymchwiliad yn y cyfarfod cyn ymchwiliad. Dylai'r Arolygydd anfon copi o'r amserlen ar gyfer yr achos wedi'i gymeradwyo gan yr Ysgrifennydd Gwladol at bob un sydd â hawl i ymddangos yn yr ymchwiliad, a hynny fod dim llai na 4 wythnos cyn i'r ymchwiliad ddechrau. Bydd raid i'r Ysgrifennydd Gwladol gytuno ar unrhyw amrywiad yn yr amserlen a fyddai'n achosi i ddyddiad diwedd yr ymchwiliad fod yn ddiweddarach na'r hyn a drefnwyd yn wreiddiol. Os bydd yr ymchwiliad wedi dechrau, bydd yr Arolygydd yn gallu gwneud newidiadau mwy manwl yn ystod yr ymchwiliad, er enghraifft yn gysylltiedig ag ymddangosiad cyfranogwyr heb fod angen sêl bendith yr Ysgrifennydd Gwladol.
42. Os na chynhelir cyfarfod cyn ymchwiliad, dan reol 12(5) gall yr Arolygydd drefnu amserlen ar gyfer yr ymchwiliad a bydd yn rhoi hysbysiad ysgrifenedig i bawb sydd â hawl i ymddangos yn yr ymchwiliad o fewn 10 wythnos i ddyddiad hysbysiad ysgrifenedig yr Ysgrifennydd Gwladol y cynhelir ymchwiliad.
43. Boed cyfarfod cyn ymchwiliad yn cael ei gynnal ai peidio, rhaid i'r Arolygydd nodi'r dyddiad ar gyfer derbyn prawf o dystiolaeth ac unrhyw grynoded sy'n ofynnol dan Reol 17. Mae cyswllt rhwng hyn a Rheol 17(4) sy'n galw am anfon prawf ac unrhyw grynoded at yr Ysgrifennydd Gwladol erbyn y dyddiad a nodir dan Reol 12.
44. Mae cychwyn adran 182 Deddf Ynni 2004 (gosod paragraff 5A yn Atodlen 8 Deddf Trydan 1989) yn golygu y gellir cynnal ymchwiliadau mewn sesiynau cydamserol gan nifer o Arolygwyr, gyda'r Arolygydd arweiniol yn cynnal yr ymchwiliad cyffredinol. Trwy ddefnyddio Arolygwyr ychwanegol a sesiynau cydamserol dylai fod o gymorth i arwain at arbedion cyffredinol yn hyd y broses ymchwilio. Ond, wrth ystyried pennu amserlen ar gyfer sesiynau cydamserol, bydd yr Ysgrifennydd Gwladol a'r Arolygydd yn rhoi sylw dyladwy i sicrhau bod unrhyw gyfranogwyr sy'n dymuno cymryd rhan mewn sesiynau cydamserol yn gallu gwneud hynny.

#### Rheol 13 – Hysbysiad Penodi Asesydd

45. Os bydd asesydd wedi'i benodi, mae Rheol 13 yn mynnu bod yr Ysgrifennydd Gwladol yn rhoi gwybod enw'r asesydd i bobl sydd â hawl i ymddangos yn yr ymchwiliad yn ogystal â'r materion y bydd yn rhoi cyngor yn eu cylch. Mae Rheolau 21 a 22 yn cyfeirio at adroddiadau gan aseswyr. Gall asesydd fod yn bwysig i gynorthwyo gyda chynnydd ymchwiliad o ran dod i ddeall materion mwy arbenigol yn gyflymach. Mae asesydd yn cael ei ddiffinio yn Rheol 2 fel person a benodir gan yr Ysgrifennydd Gwladol i eistedd gydag Arolygydd mewn ymchwiliad

neu ymchwiliad a ailagorir er mwyn rhoi cyngor i'r Arolygydd ynghylch materion penodol.

46. Y gwahaniaeth rhwng asesydd ac ymgynghorydd technegol yw y bydd yr asesydd yn eistedd ochr yn ochr â'r Arolygydd yn ystod yr ymchwiliad a rhoi cyngor ynghylch materion penodol; tra bydd ymgynghorydd technegol yn paratoi adroddiad ar fater penodol mewn ymgynghoriad â phobl sydd â hawl i ymddangos yn yr ymchwiliad. Bydd yr adroddiad hwn yn cael ei roi i'r Arolygydd a bydd yn mynd yn ddogfen yr ymchwiliad. Gellir mynnu hefyd fod yr ymgynghorydd technegol yn rhoi tystiolaeth ynghylch ei adroddiad, tra na fydd yr asesydd yn rhoi tystiolaeth.

#### Rheol 14 – Dyddiad a Hysbysiad yr Ymchwiliad

47. Mae Rheol 14 yn nodi bod yn rhaid i ddyddiad yr ymchwiliad fod dim hwyrach na 10 wythnos ar ôl cwblhau'r cyfarfod cyn ymchwiliad (olaf), neu os na chynhelir cyfarfod cyn ymchwiliad, o fewn 18 wythnos i ddyddiad hysbysiad ysgrifenedig yr Ysgrifennydd Gwladol y cynhelir ymchwiliad. Os bydd yr Ysgrifennydd Gwladol o'r farn ei bod yn anymarferol dechrau'r ymchwiliad o fewn y cyfnod a nodir yn y Rheol hon, rhaid ei bennu ar gyfer y dyddiad cynharaf a fo'n ymarferol ar ôl hynny.
48. Nod y Llywodraeth, ym mhob achos, yw pennu dyddiad mor fuan â phosibl ar gyfer ymchwiliad. Unwaith y bydd dyddiad wedi'i bennu, ni fydd yn cael ei newid oni bai fod rhesymau eithriadol. Dylai'r lleoliad ar gyfer yr ymchwiliad gynnig cyfleusterau digonol ar gyfer pobl ag anghenion arbennig.
49. Dan Reol 14(3), fel arfer rhaid i'r Ysgrifennydd Gwladol roi hysbysiad ysgrifenedig i'r rhai sydd â hawl i ymddangos yn yr ymchwiliad, o leiaf 4 wythnos cyn yr ymchwiliad, yn nodi dyddiad, amser a lleoliad a bennir ar gyfer cynnal yr ymchwiliad. Yn ymarferol, fel arfer bydd modd rhoi llawer mwy o rybudd.
50. Mae Deddf Trydan 1989, ym mharagraff 4 Atodlen 8, fel arfer eisoes yn gosod rhwymedigaeth ar yr ymgeisydd ynghylch cyhoeddusrwydd ar gyfer ymchwiliad<sup>15</sup> ac felly nid yw'r Rheolau yn trafod y mater hwn. Mae paragraff 4 yn mynnu bod yr ymgeisydd yn cyhoeddi hysbysiad o'r ymchwiliad ddwy wythnos yn olynol mewn un neu fwy o bapurau newyddion lleol sy'n cylchredeg yn yr ardal ble lleolir y tir dan sylw. Rhaid i'r hysbysiad hwn nodi:
- ffaith y cais, ei bwrpas a disgrifiad o'r tir dan sylw,
  - rhywle yn yr ardal ble gellir archwilio copi o'r cais a'r map y cyfeirir ato, a
  - lle, dyddiad ac amser yr ymchwiliad.
51. Mae'r Ddeddf hefyd yn galluogi'r Ysgrifennydd Gwladol i fynnu bod yr ymgeisydd yn cymryd camau pellach i sicrhau bod pobl yn yr ardal yn cael ei hysbysu'n ddigonol am y wybodaeth uchod. Gallai'r camau hyn gynnwys:
- anfon hysbysiad am yr ymchwiliad at bobl benodol,
  - gosod hysbysiad am yr ymchwiliad mewn manau sy'n agos at y lleoliad dan sylw, a

---

<sup>15</sup> Bydd y darpariaethau hyn yn newid ychydig os yw'r cais yn ymwneud â gorsaf gynhyrchu arfaethedig sydd i'w lleoli ar y môr: gweler paragraff 7A yn Atodlen 8.

- gosod hysbysiad am yr ymchwiliad ar y tir ei hun ble bydd dan reolaeth yr ymgeisydd, yn weladwy a chlr i aelodau'r cyhoedd.

52. Mae Rheol 14(7) yn galluogi'r Ysgrifennydd Gwladol i fynnu bod yr ymgeisydd yn rhoi hysbysiad tebyg am yr ymchwiliad ble nad yw darpariaethau Atodlen 8 yn gymwys.

#### Rheol 15 – Ymddangos mewn Ymchwiliad

53. Mae Rheol 15(1) yn rhestru'r bobl sydd â hawl i ymddangos yn yr ymchwiliad. Mae'n cynnwys awdurdodau cynllunio cymwys a gwrthwynebwyr cymwys sydd wedi cofrestru'n unol â rheol 6(4)(a). Y mae hefyd yn cynnwys rhai awdurdodau cyhoeddus nad ydynt yn awdurdodau cyhoeddus perthnasol yn yr achos neilltuol.

54. Os bydd yr Ysgrifennydd Gwladol wedi mynnu dan reol 11(5) bod person yn rhoi datganiad achos a'i fod wedi gwneud hynny'n unol â rheol 11(2), y mae ganddo yntau hawl i ymddangos hefyd. Os bydd person (ac eithrio awdurdodau cynllunio cymwys, a gwrthwynebwyr cymwys sydd wedi cofrestru i chwarae rhan amlwg) wedi cofrestru dymuniad i ymddangos yn yr ymchwiliad yn ystod y broses gofrestru (darperir ar gyfer hyn yn rheol 6), gall yr Ysgrifennydd Gwladol (fel arfer yn dilyn cyngor gan yr Arolygydd), yn ystod y cam cyn ymchwiliad, fynnu bod y person hwnnw'n darparu datganiad achos, a ble bydd y person hwnnw'n gwneud hynny, bydd y person hwnnw'n cael hawl awtomatig i ymddangos yn yr ymchwiliad dan reol 15.

55. Mae Rheol 15(2) yn egluro na fydd yr Arolygydd yn atal caniatâd yn afresymol rhag i unrhyw berson arall ymddangos mewn ymchwiliad (h.y. y rhai nas rhestrir yn Rheol 15(1)). Mewn enghraifft ble nad yw'r person wedi cofrestru ac yn penderfynu cymryd rhan yn hwyr iawn, bydd yr Arolygydd yn ystyried a fydd yn arfer ei ddoethineb a chaniatáu i'r person ymddangos. Mae'n arfer da i unigolion sydd â diddordeb tebyg weithio gyda'i gilydd er mwyn cytuno ar lefarydd i gyflwyno achos ar ran pawb; bydd yr Arolygwyr yn disgwyl i hyn ddigwydd a dylai eu hamserlenni ar gyfer ymchwiliadau adlewyrchu hynny.

#### Rheol 16 – Cynrychiolwyr Adrannau'r Llywodraeth mewn Ymchwiliad

56. Os bydd adran arall o'r llywodraeth wedi mynegi barn na ddylid caniatáu'r cais un ai'n llwyr neu'n rhannol neu gydag amodau, a bod yr Ysgrifennydd Gwladol yn cynnwys y farn hon yn ei ddatganiad materion, dan rheol hon gall person sydd â hawl i ymddangos yn yr ymchwiliad wneud cais ar i gynrychiolydd o'r adran arall honno o'r llywodraeth fynychu'r ymchwiliad. Os gwneir cais o'r fath, rhaid i gynrychiolydd o'r adran honno o'r llywodraeth fynychu a rhoi rhesymau dros y farn, ond nid oes raid iddo ateb unrhyw gwestiwn ynghylch teilyngdod polisi'r llywodraeth, er y gall y cynrychiolydd ateb cwestiwn o'r fath os yw'n barod i wneud hynny.

#### Rheol 17 – Prawf o dystiolaeth

57. Mae nifer o ddarpariaethau yn y Rheol hon sy'n ceisio gwella'r modd y gall y cyhoedd gymryd rhan yn y broses ymchwilio ac yn cynorthwyo i arbed amser yn

ystod yr ymchwiliad, heb dynnu oddi ar degwch yr achos nac ar allu'r cyfranogwyr i fynegi eu barn.

58. Os yw unrhyw berson sydd â hawl i ymddangos mewn ymchwiliad yn bwriadu darllen, neu alw ar berson arall i ddarllen, o brawf tystiolaeth, rhaid iddo anfon copiâu at yr Ysgrifennydd Gwladol o fewn y terfynau amser a bennir gan yr Arolygydd (Rheolau 12 a 17).
59. Mae Rheol 17(2) yn mynnu bod unrhyw brawf tystiolaeth sy'n cynnwys dros 1,500 gair yn dod gyda chrynodeb ysgrifenedig, na ddylai gynnwys dros 1,500 gair oni bai fod yr Arolygydd yn caniatáu fel arall. Os darperir crynodeb, yn unol â'r Rheolau, dan reol 19(2)(b), gall yr Arolygydd orchymyn na ddylid darllen ond y crynodeb yn yr ymchwiliad, yn hytrach na'r prawf llawn. Mae'r ddarpariaeth hon, a'r disgresiwn y mae'n ei roi i'r Arolygydd, yn parhau'n elfen hanfodol o'r Rheolau. Fodd bynnag, fel arfer bydd y prawf ysgrifenedig llawn yn cael ei drin fel tystiolaeth a gyflwynwyd dan Reol 19(9) ac fel arfer gellir ei groesholi i'r un graddau â phetai'n dystiolaeth a roddwyd ar lafar.
60. Cydnabyddir bod rhywfaint o hyblygrwydd, a defnyddio disgresiwn synhwyrol gan yr Arolygydd, yn bwysig wrth ddefnyddio'r darpariaethau hyn yn effeithiol i gwtogi ymchwiliadau gan sicrhau eu bod yn parhau mor drylwyr â phosibl, a heb eu gwneud yn anodd eu dilyn. O ran rheol 17(2) sylweddolir y gall fod yn anodd weithiau crynhoi tystiolaeth dechnegol gymhleth yn effeithiol o fewn 1,500 gair yn unig ac nid yw'r Rheol hon yn bwriadu atal tystion rhag egluro eu tystiolaeth yn briodol: Yn y sefyllfa hon gallai'r Arolygydd arfer ei ddoethineb i ganiatáu crynodebau hwy. Mae'n bosibl y bydd adegau ble bydd yr Arolygydd yn gorchymyn bod y prawf llawn yn cael ei ddarllen, os byddant yn teimlo y bydd yn galluogi trydydd personau i ddilyn yr ymchwiliad.
61. Fodd bynnag, gall crynodebau o dystiolaeth gymhleth gynorthwyo i wneud pwyntiau amlwg yn gliriach i gyfranogwyr, i'w cael i ganolbwyntio ar y prif faterion. Gallant arbed amser hefyd, sydd er budd yr holl gyfranogwyr.
62. Dan y Rheolau mae angen i'r holl gyfranogwyr hwyluso cyfnewid gwybodaeth berthnasol mewn da bryd cyn i ymchwiliad agor, er mwyn i bawb gael amser digonol i baratoi'n briodol. Fel arfer dylai cyfranogwyr ddarparu prawf o dystiolaeth, y data, y fethodoleg a thybiaethau a ddefnyddir i gefnogi eu cyflwyniadau oni bai y daethpwyd i gytundeb ynghylch y deunydd hwn a'i fod yn cael ei gynnwys fel rhan o ddatganiad o dir cyffredin. Os na fydd tablau, graffiau, diagramau, mapiau helaeth ac ati yn cael eu cynhyrchu tan ar ôl i'r ymchwiliad agor, gall hyn achosi oedi dianghenrhaid, ac mae'n ddigon posibl y bydd ar y cyfranogwyr eraill angen amser, ar ffurf gohiriad, i'w hastudio. Os bydd deunydd newydd yn ymddangos yn hwyr iawn a chyfranogwr arall heb gael amser digonol i'w ystyried, gall arwain at ohiriad ac, oni bai fod rheswm da dros gyflwyno deunydd yn hwyr, gallai arwain at achos o ddyfarnu costau.

#### Rheol 18 – Datganiad o dir cyffredin

63. Mae'r Rheol hon yn gofalu bod yr Ysgrifennydd Gwladol yn cael gorchymyn bod yr awdurdod cynllunio perthnasol a'r ymgeisydd yn paratoi Datganiad o Dir Cyffredin, gan amlinellu gwybodaeth ffeithiol y maent yn cytuno arni.
64. Yn ogystal â'r datganiad o dir cyffredin rhwng yr awdurdod cynllunio perthnasol a'r ymgeisydd, yn ymarferol y mae'n agored i gyfranogwyr eraill gytuno ar faterion neu baratoi datganiadau gyda'r awdurdod cynllunio cymwys a'r ymgeisydd, gyda'i gilydd neu ar wahân, er na fyddai unrhyw rwymedigaeth i wneud hynny.
65. Disgwylir i'r datganiad o dir cyffredin fod fwyaf defnyddiol os bydd yn cael ei baratoi yn ystod camau cynnar y broses, er enghraifft fel rhan o'r gweithdrefnau cyn yr ymchwiliad.

#### Rheol 19 – Y Drefn mewn Ymchwiliad

66. Mae Rheol 19(2) yn mynnu bod yr Arolygydd, ar ddechrau'r ymchwiliad, yn nodi'r materion i'w hystyried a'r rhai hynny y mae arno angen rhagor o wybodaeth amdanynt. Mae Rheol 19(2) hefyd yn rhoi disgrisiwn i'r Arolygydd i orchymyn na ddylai tystiolaeth ynghylch rhai materion gael ei darllen ar goedd (neu na ddylid ond darllen crynodeb a ddarperir dan reol 17 ar goedd), a/neu na ddylai'r bobl sy'n rhoi'r dystiolaeth honno gael eu croesholi ynghylch y dystiolaeth. Bydd y dystiolaeth ysgrifenedig a ddarparwyd ar y materion hyn yn cael ei thrin fel petai wedi'i rhoi fel tystiolaeth a gyflwynwyd (ac mae'n bosibl i gyfranogwyr gael hawl i newid neu ychwanegu at eu prawf o dystiolaeth: rheol 19(13)) ac mae hawl gan gyfranogwyr i ymdrin â materion o'r fath mewn cyflwyniadau llafar. Ymhlith y math o faterion y gallai'r Arolygydd, dan yr amgylchiadau, eu hystyried yn briodol i ymdrin â hwy mewn ffordd o'r fath y mae materion a oedd yn destun polisi cenedlaethol a ffurfiwyd yn ddiweddar neu faterion a ystyriwyd yn flaenorol a heb dystiolaeth newydd ar eu cyfer, neu ble bydd prosesau rheoleiddiol eraill yn bodoli, er enghraifft iechyd a diogelwch, neu ble bydd angen trwydded gan y Gweithgor Iechyd a Diogelwch. Yn y pen draw, yr Arolygydd fydd yn penderfynu, yng ngoleuni amgylchiadau penodol yr achos.
67. Yr ymgeisydd ddylai roi tystiolaeth yn gyntaf a dylai gael hawl i ateb ar y diwedd oni bai fod yr Arolygydd mewn achos penodol yn penderfynu'n wahanol. Dylai pobl eraill sydd â hawl i ymddangos neu y caniateir iddynt ymddangos gael eu clywed yn y drefn a bennir gan yr Arolygydd (Rheol 19(4)).
68. Mae hawl i alw tystiolaeth gan bawb sydd â hawl i ymddangos mewn ymchwiliad. Dim ond yr ymgeisydd a'r awdurdod cynllunio cymwys sydd â hawl awtomatig i groesholi, er y gall yr Arolygydd ganiatáu i bobl eraill wneud hynny yn ôl ei ddoethineb cyffredinol (Rheolau 19(1) a (5)).
69. Dan Reol 19(6), gall yr Arolygydd wrthod gwrando ar dystiolaeth neu ganiatáu croesholi sydd, yn ei farn ef, yn amherthnasol neu'n ailadroddus a gallant fynnu bod unrhyw berson sy'n ymddwyn mewn ffordd aflonyddol yn gadael yr ymchwiliad (Rheol 19(12)).
70. Mae Rheol 19(7) yn galluogi'r Arolygydd i wrthod caniatáu croesholi pobl sy'n rhoi tystiolaeth os bydd yn ymddangos y gallai hyn beryglu'r amserlen y cyfeirir ati yn

Rheol 12. Dylai'r Arolygydd weithredu'n deg wrth ddefnyddio'r Rheol hon a dylai sicrhau bod yr amserlen y cytunwyd arni yn Rheol 12 yn darparu amser i groesholi pobl.

71. Mae Rheol 19(9) a (10) yn egluro, os na fydd tystiolaeth yn cael ei darllen (neu os darllenir y crynodeb yn unig), fel arfer bydd y prawf llawn yn parhau i gael ei drin fel tystiolaeth a gyflwynwyd ac (oni bai fod y dystiolaeth yn destun gorchymyn na cheir croesholi ynghylch y mater) yn agored i'w groesholi.
72. Mae Rheol 19(15) yn galluogi'r Arolygydd i roi ystyriaeth i gyflwyniadau, tystiolaeth a dogfennau ysgrifenedig eraill a dderbynnir cyn neu yn ystod yr ymchwiliad ar yr amod eu bod yn cael eu datgelu yn yr ymchwiliad. Fodd bynnag, fel arfer bydd cyflwyniadau hwyr yn cael eu diystyru oni bai fod yna amgylchiadau eithriadol.
73. Dylid nodi hefyd bod darpariaethau isadrannau (2) i (5) adran 250 Deddf Llywodraeth Leol 1972 yn gymwys i ymchwiliadau y mae'r Rheolau hyn yn berthnasol iddynt. Mae un o'r darpariaethau hyn yn rhoi grym cyffredinol i'r Arolygydd i wysio person i ymddangos i roi tystiolaeth neu baratoi dogfennau sy'n ymwneud ag unrhyw fater dan sylw yn yr ymchwiliad a gall yr Arolygydd gymryd tystiolaeth ar lw.

#### Rheol 20 – Arolygu Safleoedd

74. Digwyddiad cyffredin yw i'r Arolygydd ymweld â safle yn ymarferol, ac fel arfer byddai'r Ysgrifennydd Gwladol yn disgwyl i hyn ddigwydd er mwyn i'r Arolygydd ymgyswngi â'r ardal ddatblygu arfaethedig.
75. Dan reol 20 gall Arolygydd arolygu'r tir (neu'r lleoliad, os yw ar y môr) ar ei ben ei hun cyn neu yn ystod ymchwiliad heb roi rhybudd o'i fwriad i'r bobl sydd â hawl i ymddangos yn yr ymchwiliad. Mae'r rheol hon hefyd yn caniatáu i Arolygydd ymweld â safle yng nghwmni pobl eraill yn ystod yr ymchwiliad ac ar ôl iddo gau. Bydd yr Arolygydd yn gwrthod gwrandao ar dystiolaeth neu gyflwyniadau eraill yn ystod unrhyw ymweliad yng nghwmni pobl eraill. Y mae'n gyfreithlon, fodd bynnag, i bobl dynnu ei sylw at nodweddion penodol y safle a'r cyffiniau.

#### Rheol 21 – Y Drefn ar ôl yr Ymchwiliad

76. Mae Rheol 21(1) yn caniatáu i'r Ysgrifennydd Gwladol bennu amser ar gyfer derbyn adroddiad yr Arolygydd. Yn ymarferol bydd yr Arolygydd yn cyhoeddi, ar ddiwedd yr ymchwiliad, y dyddiad y bydd yn disgwyl i'r adroddiad gael ei gyflwyno i'r Ysgrifennydd Gwladol.
77. Os penodir Arolygydd ychwanegol y mae paragraff 5A(4)(b) Atodlen 8 i Ddeddf Trydan 1989 yn mynnu ei fod yn adrodd i'r Arolygydd arweiniol ar y materion y gofynnwyd iddo eu hystyried. Rhaid i'r Arolygydd arweiniol adrodd i'r Ysgrifennydd Gwladol ynghylch ei ystyriaethau am adroddiad Arolygydd ychwanegol.
78. Os bydd asesydd wedi'i benodi i eistedd gydag Arolygydd mewn ymchwiliad i gynghori ar rai materion, wedyn gall ddarparu adroddiad ysgrifenedig i'r Arolygydd ar y materion hynny. Yr Arolygydd arweiniol, fodd bynnag, sy'n gyfrifol am

ysgrifennu ei adroddiad i'r Ysgrifennydd Gwladol ac am yr argymhelliad a wneir. Yn Rheol 21(4) y mae gofyn i unrhyw adroddiad ysgrifenedig a wneir gan asesydd gael ei atodi wrth adroddiad yr Arolygydd ei hun, ac i'r Arolygydd nodi i ba raddau y mae'n cytuno neu'n anghytuno â'r asesydd.

79. Mae Rheol 21(6) yn mynnu cyfeirio'n ôl at gyfranogwyr os bydd yr Ysgrifennydd Gwladol yn tueddu i anghytuno ag argymhelliad yr Arolygydd arweiniol am rai rhesymau. Gallai anghytuno o'r fath ddigwydd oherwydd ei fod yn anghytuno â'r Arolygydd ynghylch unrhyw fater o ffaith a grybwyllir mewn casgliad, neu sy'n ymddangos iddo ef yn berthnasol i gasgliad gan yr Arolygydd, neu ei fod yn bwriadu rhoi ystyriaeth i unrhyw dystiolaeth newydd neu unrhyw fater o ffaith newydd (nad yw'n fater o bolisi'r llywodraeth). Derbynnir y gallai fod amgylchiadau ac eithrio'r rhai a ddisgrifir yn Rheol 21(6) ble gallai'r Ysgrifennydd Gwladol ystyried y dylid cyfeirio'n ôl er budd cyfiawnder naturiol. Bydd y rhain yn parhau i gael eu nodi fesul achos.
80. Os bydd cyfeirio'n ôl yn digwydd dan Reol 21(6), bydd pawb sydd â hawl i ymddangos yn yr ymchwiliad a ymddangosodd ynddo yn cael cyfle i gyflwyno cyflwyniadau ysgrifenedig o fewn tair wythnos. Os yw'n ofynnol cyfeirio'n ôl oherwydd bwriad i roi ystyriaeth i dystiolaeth newydd neu fater o ffaith newydd, gall y cyfranogwyr, ar y llaw arall, ofyn am ailagor yr ymchwiliad; ac os bydd cais o'r fath yn cael ei wneud yn briodol gan yr ymgeisydd neu'r awdurdod cynllunio cymwys, bydd yn rhaid ailagor yr ymchwiliad. Dan amgylchiadau eraill, gall yr Ysgrifennydd Gwladol, yn ôl ei ddoethineb, beri i'r ymchwiliad gael ei ailagor.
81. Wneud wneud ei argymheliad bydd yr Arolygydd fel arfer yn anwybyddu unrhyw gyflwyniadau neu dystiolaeth neu ddogfennau ysgrifenedig eraill a dderbynnir ar ôl i'r ymchwiliad gau oni bai fod amgylchiadau eithriadol.

#### Rheol 22 – Hysbysu Penderfyniad

82. Mae hawl gan unrhyw bobl sydd â hawl i ymddangos yn yr ymchwiliad ac nad ymddangosant i gael eu hysbysu am y penderfyniad yn ysgrifenedig, boed nhw wedi gofyn am gael eu hysbysu ai peidio. Bydd unrhyw berson arall, a ymddangosodd yn yr ymchwiliad ac a ofynnodd am gael eu hysbysu yn cael eu hysbysu hefyd. Bydd unrhyw adroddiadau ysgrifenedig gan aseswyr neu Arolygwyr ychwanegol yn cael eu hatodi wrth adroddiad yr Arolygydd arweiniol. Mae'r hawl i wneud cais i'r Ysgrifennydd Gwladol am gael archwilio dogfennau'r ymchwiliad yn parhau am 6 wythnos o ddyddiad y penderfyniad.

#### Rheol 23 – Y Drefn yn dilyn Dileu Penderfyniad

83. Mae'r rheol hon yn ymwneud â'r drefn i'w dilyn pan fydd Llys wedi dileu'r penderfyniad gwreiddiol. Mae'n sicrhau bod y rhai a oedd â hawl i ymddangos yn yr ymchwiliad ac a wnaeth hynny yn cael cyfle i gynnig rhagor o sylwadau am yr achos, yn dilyn penderfyniad y Llys. Bydd yr Ysgrifennydd Gwladol yn anfon datganiad ysgrifenedig at y cyfranogwyr hynny gyda'r materion y gwahoddir cynrychioliadau pellach yn eu cylch o fewn cyfnod o 3 wythnos, er mwyn i'r Ysgrifennydd Gwladol roi ystyriaeth bellach i'r cais, a bydd yn gyfle iddynt ofyn am

gael ailagor yr ymchwiliad. Gall yr Ysgrifennydd Gwladol arfer ei ddoethineb i beri i'r ymchwiliad ailagor, boed gyda'r un Arolygydd arweiniol neu un gwahanol.

#### Rheol 24 – Caniatáu Rhagor o Amser

84. Mae'n bosibl, yn eithriadol, y bydd amgylchiadau ble byddai'n rhesymol caniatáu rhagor o amser ar gyfer cymryd unrhyw gam ble bydd y Rheolau yn nodi terfyn amser, ac felly mae'r Rheol hon yn galluogi'r Ysgrifennydd Gwladol unrhyw bryd, mewn unrhyw achos penodol i wneud hynny. Bydd yr Ysgrifennydd Gwladol yn defnyddio'r grym hwn yn hynod anaml.

#### Rheol 25 – Copïau Ychwanegol

85. Ar unrhyw adeg cyn cau ymchwiliad, gall yr Ysgrifennydd Gwladol ofyn am gopïau ychwanegol o ddatganiad amlinellol, datganiad achos, prawf tystiolaeth neu unrhyw ddogfen neu wybodaeth arall a anfonir ato cyn neu yn ystod ymchwiliad. Bydd yr Ysgrifennydd Gwladol yn nodi'r terfyn amser ar gyfer derbyn y copïau.

#### Rheol 26 – Anfon Hysbysiadau a Dogfennau Archwilio

86. Er na phennir hynny'n gyffredinol yn y Rheolau, bydd yr Ysgrifennydd Gwladol yn ceisio cyhoeddi hysbysiadau/gwybodaeth ar y we ble bydd modd ac fe anogir defnyddio dulliau cyfathrebu electronig trwy gydol y broses ymchwilio. Bydd hyn yn ehangu dosbarthu gwybodaeth nad oedd ond ar gael trwy hysbysiadau mewn papurau newyddion/cofnodolion neu mewn copi caled cyn hynny. Mae'n ddymunol bod dogfennau/hysbysiadau a gyhoeddir ar y rhyngwyd ar gael trwy wefan unigol, a lle bo'r Rheolau yn darparu ar gyfer i'r Ysgrifennydd Gwladol gyhoeddi hysbysiad ar y rhyngwyd, ei fwriad yw gwneud hynny trwy wefan unigol. Cydnabyddir na fydd pob cyfranogwr posibl yn gallu manteisio ar ddulliau cyfathrebu electronig, ac mae'r Rheolau yn cadw'r darpariaethau ar gyfer dulliau cyfathrebu nad ydynt yn rhai electronig a bod copïau caled ar gael i'w harchwilio (gweler Rheol 11(13)).

#### Rheol 27 – Gorsafoedd Cynhyrchu nad ydynt o fewn Ardaloedd Awdurdodau Cynllunio Perthnasol

87. Mae'r Rheolau yn gymwys hefyd i ymchwiliadau yn ymwneud â cheisiadau sydd i'w lleoli o fewn dyfroedd mewndirol, yn y môr tiriogaethol neu barth ynni adnewyddadwy. Mae Rheol 27 yn addasu'r Rheolau ble maent yn gymwys i geisiadau ynghylch gorsaf gynhyrchu, y mae rhan ohoni neu'r cyfan i'w lleoli mewn man nad yw o fewn ardal awdurdod cynllunio perthnasol. Mewn gwirionedd, mae hyn yn golygu bod yr addasiadau hyn yn gymwys os bydd unrhyw ran o'r man y mae'r cais yn ymwneud ag ef wedi'i lleoli yn y môr tiriogaethol neu barth ynni adnewyddadwy. Mae Rheol 27 yn gwneud addasiadau priodol i'r Rheolau, megis newid y gair "tir" yn rheol 9(6)(a) am y gair "man".

#### **GWEITHREDU'R RHEOLAU – YR YSGRIFENYDDIAETH**

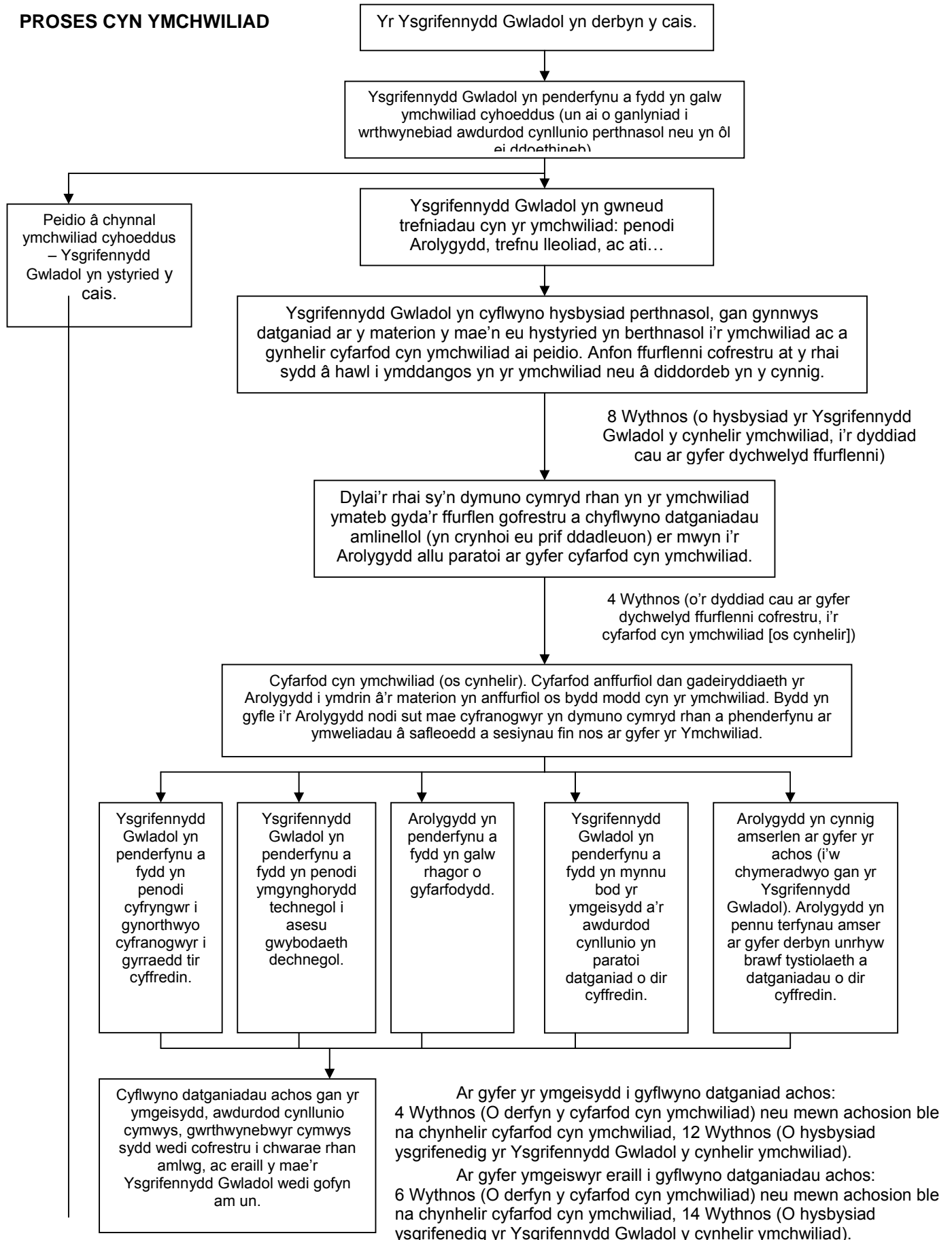
88. Yn ychwanegol at newidiadau i'r Rheolau, mae'n bosibl y bydd y Gyfarwyddiaeth Gynllunio yn dymuno penodi ysgrifenyddiaeth i gefnogi'r ymchwiliad. Gallai'r ysgrifenyddiaeth fod yn gyfrifol am raglennu, cymorth gweinyddol, rheoli'r llyfrgell,

rheoli technoleg gwybodaeth, trefnu llety ac ati. Gallai Rheolwr Ymchwiliad fod yn bennaeth ar yr ysgrifenyddiaeth. Prif rôl Rheolwr Ymchwiliad yw cynorthwyo'r Arolygydd i yrru'r broses ymlaen mor gyflym â phosibl a chadw oddi mewn i'r amserlen y cytunwyd arni, gan gynnal perthynas adeiladol gyda'r holl gyfranogwyr a chydgysylltu rhwng yr ysgrifenyddiaeth a rhannau perthnasol o Lywodraeth leol a chanolog. Os na ellir cyfiawnhau Ysgrifenyddiaeth ehangach, gall y Gyfarwyddiaeth Gynllunio serch hynny benodi Swyddog Rhaglen i weithredu fel rhyngwyneb rhwng yr Arolygydd, y cyfranogwyr a'r cyhoedd (gan gynnwys y wasg).

89. Fel arfer byddai ariannu Ysgrifenyddiaethau neu Swyddogion Rhaglen, petai eu hangen, yn gost i'w hailgodi ar yr hyrwyddwyr ble cytunodd y Gyfarwyddiaeth Gynllunio a'r hyrwyddwr bod angen darpariaeth o'r fath. Rhagwelir, yn achos cynnig hybrid yn ymwneud ag ymchwiliad lle na fyddai modd ailgodi'r gost yn llwyr, y byddai'r Adran Masnach a Diwydiant yn ystyried cyfrannu at ariannu costau Ysgrifenyddiaeth neu Swyddfa Raglen y cytunir eu bod yn angenrheidiol.

## Atodiad 2: Siart Llif Amlinellol o Brosesau Ymchwiliad

### PROSES CYN YMCHWILIAD



## PROSES YMCHWILIO A PHENDERFYNU

