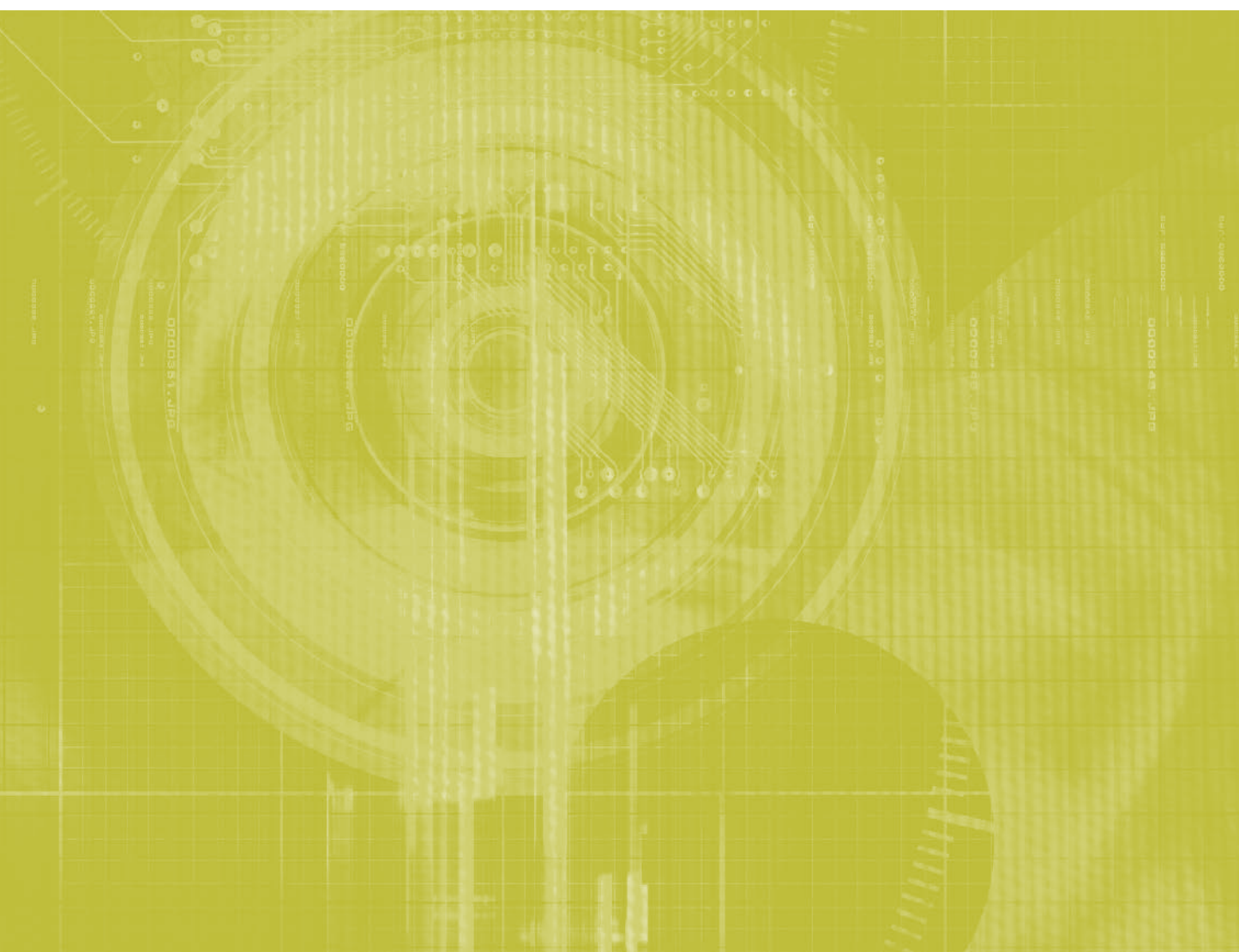




Llywodraeth Cymru
Welsh Government

www.cymru.gov.uk

Elusennau ac ymddiriedolwyr elusennau – cyflwyniad ar gyfer llywodraethwyr ysgolion yng Nghymru



Canllawiau

Dogfen ganllawiau rhif: 147/2014
Dyddiad cyhoeddi: Medi 2014



Elusennau ac ymddiriedolwyr elusennau – cyflwyniad ar gyfer llywodraethwyr ysgolion yng Nghymru

- Cynulleidfa** Llywodraethwyr ysgolion yng Nghymru.
- Trosolwg** Pwrpas y canllawiau hyn yw sicrhau bod llywodraethwyr yn ymwybodol o'u dyletswyddau a'u cyfrifoldebau.
- Camau i'w cymryd** Nod y ddogfen ganllawiau hon yw sicrhau bod llywodraethwyr ysgolion yn ymwybodol o'u dyletswyddau mewn perthynas â chydymffurfio â'r gyfraith; eu bod yn gweithredu ac yn gwneud penderfyniadau mewn modd cyfrifol er budd yr elusen a'i buddiolwyr; eu bod yn ymgymryd â rheolaeth ariannol effeithiol, a'u bod yn deall pwysigrwydd rheoli risgiau, a bod yn atebol a thryloyw.
- Rhagor o wybodaeth** Dylid cyfeirio ymholiadau am y ddogfen hon at:
Edwina Meggy
Y Gangen Cyllid Cyfalaf
Yr Adran Addysg a Sgiliau
Llywodraeth Cymru
Parc Cathays
Caerdydd
CF10 3NQ
Ffôn: 029 2082 6063
Ffacs: 029 2082 6109
e-bost: 21stcenturyschools@cymru.gsi.gov.uk
- Copiau ychwanegol** Mae'r ddogfen hon ar gael o wefan Llywodraeth Cymru yn <http://21stcenturyschools.org/?skip=1&lang=cy>

Cynnwys

Cyflwyniad: pwy ddylai ddarllen hyn?	2
Pam mae rhai ysgolion yn elusennau?	2
Beth yw'r elusen a phwy yw'r ymddiriedolwyr?	2
Pa wahaniaeth y mae statws elusennol yn ei wneud i mi fel llywodraethwr?	3
Beth yw fy nghyfrifoldebau fel ymddiriedolwr elusen?	3
A oes rhaid i ni gofrestru gyda'r Comisiwn Elusennau?	4
Beth mae Prif Reoleiddiwr yn ei wneud?	5
Beth sydd yn ein dogfen lywodraethu?	5
Beth arall y dylem feddwl amdano?	5
Ble y gallwn gael cyngor, cymorth, gwybodaeth neu ganiatâd?	7
Diolchiadau	7

Cyflwyniad: pwy ddylai ddarllen hyn

Dylech ddarllen hwn os ydych yn llywodraethwr:

- (a) ysgol sefydledig (yn cynnwys ysgol ymddiriedolaeth),
- (b) ysgol wirfoddol a gynorthwyr neu ysgol wirfoddol a reolir.

Mae'r cyrff sy'n rhedeg yr ysgolion hyn yn elusennau annibynnol a ariennir gan y wladwriaeth; mae eu llywodraethwyr yn ymddiriedolwyr elusen. Yn wahanol i'r rhan fwyaf o elusennau, nid oes rhaid iddynt gofrestru gyda'r Comisiwn Elusennau. Fe'u gelwir yn elusennau wedi'u heithrio. Llywodraeth Cymru yw eu Prif Reoleiddiwr (rheoleiddiwr elusennau) yng Nghymru.

Mae Llywodraeth Cymru a'r Comisiwn Elusennau wedi cynhyrchu'r canllawiau hyn ar y cyd. Mae'n esbonio'n gryno:

- eich cyfrifoldebau fel ymddiriedolwr elusen
- beth mae statws elusen sydd wedi'i heithrio yn ei olygu
- beth yw prif reoleiddiwr

Pam mae rhai ysgolion yn elusennau?

I fod yn elusen, mae'n rhaid bod gan sefydliad ddibenion elusennol yn unig. Diffinnir dibenion elusennol yn Neddf Elusennau 2011 a rhaid iddynt fod er budd cyhoeddus. Rhaid i elusennau hefyd fod yn annibynnol, a heb gael eu rheoli gan sefydliad arall.

Gall datblygu addysg fod yn ddibyn elusennol yn unol â'r Ddeddf Elusennau ar yr amod ei fod er budd cyhoeddus. Mae llawer o ysgolion annibynnol yn elusennau. At hynny, mae'r cyfreithiau sy'n creu rhai mathau o ysgolion yn eu gwneud yn elusennau yn awtomatig. Mae Deddf Safonau a Fframwaith Ysgolion 1998 (SSFA) yn diffinio cyrff llywodraethu ysgolion sefydledig, gwirfoddol a rhai sefydledig arbennig fel elusennau. Ni all corff llywodraethu ysgol gymunedol neu ysgol gymunedol arbennig fod yn elusen.)

Am gyflwyniad i statws elusennol a budd cyhoeddus gweler:

<http://www.comisiwnelusennau.gov.uk/detailed-guidance/charitable-purposes-and-public-benefit/>

Beth yw'r elusen a phwy yw'r ymddiriedolwyr?

Ysgolion sefydledig

Gellir sefydlu ysgolion sefydledig mewn un o ddwy ffordd, fel yr eglurir isod. Yn y naill achos mae'r corff llywodraethu (corff corfforaethol a grëwyd o dan yr SSFA) yn elusen a'r llywodraethwyr yw'r ymddiriedolwyr elusen. Datblygu addysg trwy'r ysgol yw gweithgarwch elusennol elusen y corff llywodraethu.

- Mae gan rai ysgolion sefydledig sylfaen (a elwir weithiau yn ymddiriedolaeth), sef elusen ar wahân sy'n dal teitl y tir a'r adeiladau mewn ymddiriedolaeth i ddarparu ysgol. Aelodau'r ymddiriedolaeth yw ei hymddiriedolwyr elusen. Mae'r ddwy elusen yn gweithio'n gyd-ddibynnol. Mae'r ymddiriedolaeth hefyd

yn penodi rhai o'r llywodraethwyr - pennir y nifer yn Offeryn Llywodraethu'r ysgol.

- Mae rhai ysgolion sefydledig nad oes ganddynt sylfaen (neu ymddiriedolaeth). Mae'r llywodraethwyr yn rhedeg yr ysgol ac yn dal y tir a'r adeiladau; nhw yw'r unig ymddiriedolwyr elusen.

Ysgolion gwirfoddol

Mae ysgolion gwirfoddol (a gynorthwyr neu a reolir) fel arfer yn cynnwys dwy elusen sy'n gweithio'n gyd-ddibynnol:

1. y corff llywodraethu, sef corff corfforaethol a grëwyd o dan yr SSFA, sy'n rhedeg yr ysgol;
2. yr elusen, a elwir fel arfer yn sylfaen, sy'n dal y tir a'r adeiladau mewn ymddiriedolaeth i ddarparu ysgol a/neu at ddibenion crefyddol ac addysgol penodedig.

Mae gan bob un o'r elusennau hyn eu hymddiriedolwyr elusen eu hunain. Mae'r sylfaen yn penodi rhai o lywodraethwyr yr ysgol:

- mwyafrif ohonynt yn achos ysgolion gwirfoddoli a gynorthwyr;
- lleiafrif ar gyfer ysgolion gwirfoddoli a redir;

Yr 'ysgol' yw'r dull o ddatblygu addysg fel gweithgarwch elusennol y corff llywodraethu, ond nid yw'r ysgol yn endid ynddo'i hun.

Pa wahaniaeth y mae statws elusennol yn ei wneud i mi fel llywodraethwr?

Ni ddylai olygu llawer o waith ychwanegol. Mae eich dyletswyddau fel llywodraethwr ysgol ac ymddiriedolwr elusen yn debyg, ond mae'n bwysig gwybod am y dyletswyddau hyn a'u cofio wrth i chi wneud penderfyniadau, a rheoli unrhyw risg i'r elusen yw cyfrifoldeb yr ymddiriedolwyr. Y prif wahaniaeth mewn arfer fydd yr wybodaeth y bydd angen i chi ei rhoi i reoleiddwyr a'r cyhoedd (gweler yr adran ar atebolrwydd a thryloywder yn C8).

Mae'n golygu, fodd bynnag, eich bod yn gyfrifol am elusen annibynnol. O fewn terfynau'r gyfraith, ac unrhyw ofynion sy'n gysylltiedig ag arian cyhoeddus, mae'r llywodraethwyr yn gyfrifol am benderfynu ar bolisiau a chynlluniau'r ysgol. Gall statws elusennol hefyd ddod â buddion ariannol a buddion eraill i'r ysgol.

Am ganllaw pellach ar wneud penderfyniadau fel ymddiriedolwr elusen:

<http://www.comisiwnelusennau.gov.uk/trustees-staff-and-volunteers/trustee-board/making-decisions/>

Beth yw fy nghyfrifoldebau fel ymddiriedolwr elusen?

Fel ymddiriedolwr elusen, mae gennych gyfrifoldeb yn y pen draw dros yr elusen a'i heiddo. Mae hyn yn golygu:

- gwneud yn siŵr bod yr elusen yn cydymffurfio â'r gyfraith a'i dogfen lywodraethu

- gweithredu'n gyfrifol, er budd yr elusen a'i buddiolwyr
- ymdrin ag unrhyw wrthdaro buddiannau – gan atal gwrthdaro rhag effeithio ar wneud penderfyniadau
- arfer gofal a gallu rhesymol - gan ddefnyddio gwybodaeth bersonol berthnasol neu gymryd cyngor proffesiynol lle y bo'n briodol

Penodir llywodraethwyr ysgolion mewn gwahanol ffyrdd a gallant adlewyrchu gwahanol safbwyntiau yn cynnwys staff, rhieni, yr awdurdod lleol, a'r gymuned. Nid eich dyletswydd fel llywodraethwr ac ymddiriedolwr elusen yw cynrychioli unrhyw gorff neu grŵp a'ch penododd; mae eich dyletswydd i'r elusen.

Am fwy o wybodaeth, gweler canllaw y Comisiwn Elusennau [Yr Ymddiriedolwr Hanfodol](#) (CC3).

A oes rhaid i ni gofrestru gyda'r Comisiwn Elusennau?

Mae rhai elusennau ysgol, yn cynnwys cyrff llywodraethu ysgolion sefydledig, ysgolion sylfaen arbennig a gwirfoddol a chyrff sylfaen wedi'u diffinio gan y Ddeddf Elusennau fel 'elusennau wedi'u heithrio' ac ni allant gofrestru gyda'r Comisiwn.

Penodwyd Gweinidogion Cymru yn Brif Reoleiddiwr ar gyfer yr elusennau hyn sydd wedi'u heithrio yng Nghymru. Gweinidogion Cymru hefyd yw Prif Reoleiddiwr unrhyw elusen sydd wedi'i heithrio a weinyddir gan neu ar ran un o'r sefydliadau addysgol hyn ac a sefydlwyd at ddiben cyffredinol neu unrhyw ddiben arbennig y sefydliad hwnnw, neu mewn cysylltiadau â'r sefydliad hwnnw. Mae Prif Reoleiddwyr yn gweithio gyda'r Comisiwn i sicrhau bod eu helusennau yn cydymffurfio â chyfraith elusennau.

Am fwy o wybodaeth am elusennau sydd wedi'u heithrio a phrif reoleiddwyr, gweler canllaw'r Comisiwn: www.charitycommission.gov.uk/Publications/cc23.aspx.

Mae unrhyw sylfaen (ymddiriedolaeth) neu gorff sylfaen a sefydlwyd o dan yr SSFA hefyd yn elusen wedi'i heithrio (gyda Llywodraeth Cymru yn Brif Reoleiddiwr). Mae mathau eraill o elusennau sylfaen sy'n gysylltiedig ag ysgolion sefydledig a gwirfoddoli wedi'u 'hesgusodi' rhag cofrestru. Mae hyn yn golygu nad oes yn rhaid iddynt gofrestru, ond mae'r Comisiwn yn eu rheoleiddio yr un fath.

Os yw eich ysgol yn unrhyw fath arall o elusen, yna fwy na thebyg mae angen iddi gofrestru gyda'r Comisiwn. <http://www.comisiwnelusennau.gov.uk/start-up-a-charity/>.

Hyd yn oed os yw eich elusen wedi'i heithrio neu wedi'i hesgusodi, gall y Comisiwn ddarparu gwybodaeth a chanllawiau o hyd ar amrywiaeth o bynciau. Weithiau mae angen caniatâd ar elusennau i wneud pethau penodol, a'r Comisiwn fel arfer sy'n gyfrifol am roi'r caniatâd hwnnw. Am fwy o wybodaeth gweler *Sut rydym yn rheoleiddio elusennau* (<http://www.comisiwnelusennau.gov.uk/our-regulatory-work/how-we-regulate-charities/>)

Beth mae Prif Reoleiddiwr yn ei wneud?

Mae Prif Reoleiddiwr yn gyfrifol am hyrwyddo cydymffurfio â chyfraith elusennau gan grŵp o elusennau sydd wedi'u heithrio. Mae Prif Reoleiddwyr eisoes yn rheoli grŵp penodol o elusennau, felly mae dod yn rheoleiddiwr elusennau yn gweddu'n dda i'w rôl bresennol. Gweinidogion Cymru yw'r Prif Reoleiddiwr ar gyfer ysgolion elusennau sydd wedi'u heithrio yng Nghymru.

Gall Prif Reoleiddwyr ddarparu gwybodaeth am ofynion cyfraith elusennau, a defnyddio'u trefniadau monitro presennol i wirio a yw elusennau yn cydymffurfio â chyfraith elusennau. Nid oes pwerau ychwanegol ganddynt ond gallant alw ar y Comisiwn Elusennau os oes ganddynt bryderon am y ffordd y mae elusen y maent yn ei harolygu yn gweithredu.

Beth sydd yn ein dogfen lywodraethu?

Dogfen lywodraethu elusen yw'r ddogfen gyfreithiol sy'n nodi ei dibenion (y'u gelwir weithiau yn nodau neu amcanion) ac, fel arfer, sut y mae'n cael ei rhedeg. Mae angen i ymddiriedolwyr elusennau wybod beth mae eu dogfen lywodraethu yn ei ddweud – dylai fod gennych gopi ohoni, yn cynnwys unrhyw newidiadau iddi.

Dylai dogfen lywodraethu gynnwys darpariaethau pwysig megis:

- dibenion (nodau neu amcanion) – yr hyn y mae'r elusen yn bodoli i'w wneud
- pwerau – yr hyn y gall yr elusen ei wneud i ddatblygu ei hamcanion
- ymddiriedolwyr/llywodraethwyr elusen – y bobl sy'n gyfrifol am lywodraethu'r elusen; pwy ydynt a sut y cânt eu penodi
- darpariaethau gweinyddol – sut i drefnu cyfarfodydd ac ati
- diwygiadau – sut i newid y ddogfen lywodraethu, ac unrhyw gyfyngiadau ar wneud hynny
- diddymu – beth sy'n gorfod digwydd pan fydd yr elusen yn cau

I elusennau ysgol a gyfansoddwyd o dan ddeddfau addysg penodol, gallai rhai o'r darpariaethau hyn fod yn y gyfraith ei hun. Efallai y byddant wedi'u hailadrodd yn y ddogfen lywodraethu, neu efallai na fyddant. Yn benodol, gallai fod rheoliadau llym mewn perthynas â newid y ddogfen lywodraethu neu gau'r elusen.

Os yw eich elusen yn gorff llywodraethu ysgol sefydledig neu wirfoddol, mae ei dogfen lywodraethu yn offeryn llywodraethu. Bydd gan awdurdodau lleol yng Nghymru Offerynnau Llywodraethu enghreifftiol i ysgolion yn ôl yr angen.

Beth arall y dylem feddwl amdano?

Nid oes lle yma i gynnwys popeth, ond efallai y bydd angen i chi feddwl am y canlynol, neu gael gwybod amdanynt:

- **Ymsefydlu llywodraethwyr, yn cynnwys cyfraith elusennau** - pa wybodaeth y mae llywodraethwyr newydd yn ei chael? Beth maent yn cael gwybod am yr ysgol, pwy yw pwy, busnes rhedeg yr ysgol, eu cyfrifoldebau cyfreithiol? Dylai llywodraethwyr newydd gael copi o'r ddogfen lywodraethu, y cyfrifon diweddaraf ac unrhyw gynllun ariannol presennol o leiaf. Gall paru

llywodraethwr newydd gyda llywodraethwr mwy profiadol a all weithredu'n fentor anffurfiol fod yn fuddiol hefyd.

- **Gwrthdaro buddiannau a buddion ymddiriedolwyr** – ni all ymddiriedolwyr elusennau ond elwa o'u helusen (e.e. cyflog, tâl am wasanaethau, eithrio rhag ffioedd) os yw'n cael ei ganiatáu'n benodol gan y ddogfen lywodraethu neu'r gyfraith, neu os yw wedi'i awdurdodi gan y Comisiwn Elusennau. (Mae hawl gan rai mathau o ysgolion gael staff-lywodraethwyr.) Fel arfer ni all ymddiriedolwyr elusennau drafod neu bleidleisio ar unrhyw fater os oes gwrthdaro buddiannau ganddynt. [Conflicts of interest: a guide for charity trustees \(CC29\)](#)
- **Cyllid, cyfrifon a rheoliadau ariannol** – Rydych yn gyfrifol am asedau'r ysgol, felly mae angen i chi wybod digon am y cyllid a'r cyfrifon i fod yn hyderus bod popeth yn iawn. Mae rheoliadau ariannol yn sicrhau bod cyllid yn cael ei ddefnyddio'n gywir ac yn lleihau'r risg o dwyll neu ddwyn – a yw'ch rhai chi yn ddigon da? Yn aml mae gan elusennau ysgol gyllid arall megis:
 - rhoddion ac anrhegion gwirfoddol
 - cyllid ar gyfer gweithgareddau penodol (fel meithrinfeydd)
 - cyllid arbennig fel bwrsariau, gwaddolion neu gyllid gwobrau
 - incwm o fasnachu e.e. siopau byrbryd, gwerthu gwisgoedd

Gallwch weld amrywiaeth o ganllawiau ar y pynciau hyn yma:

www.charitycommission.gov.uk/Publications/cc25.aspx

- **Rheoli risg** – nid anwybyddu risg neu ymgilio oddi wrth risg yw'r ffordd orau i ddelio â'r peth. Mae canllaw defnyddiol ar sut i adnabod a rheoli risgiau yma – <http://www.comisiwnelusennau.gov.uk/running-a-charity/your-charity-work/protecting-your-charity/risks-and-how-to-manage-them/>
- **Tir elusennau** – efallai bod y tir a'r adeiladau a ddefnyddir gan eich ysgol yn eiddo i elusen neu sylfaen ar wahân gyda chorff o ymddiriedolwyr elusen ar wahân. Bydd hyn yn effeithio ar yr hyn y gallwch ei wneud ar y tir neu gyda'r tir.
- **Atebolrwydd a thryloywder** – mae gwybodaeth y mae'n rhaid i chi ei darparu yn ôl y gyfraith. Er enghraifft, rhaid i chi ddarparu copi o'ch cyfrifon i unrhyw un sy'n gofyn yn ysgrifenedig. (Gallwch godi tâl i dalu costau.)

Mae gan y rhan fwyaf o ysgolion eu gwefan eu hunain bellach. Trwy gyhoeddi gwybodaeth am eich elusen: pwy sy'n ei rhedeg, beth y mae'n ei wneud, a'i chyfrifon, gallwch annog pobl â diddordeb ynddi (disgyblion, rhieni, staff, cyllidwyr, cefnogwyr, eich cymuned) i fod yn hyderus ynddi. Meddyliwch am y math o wybodaeth y mae elusennau eraill yn ei darparu - dyma y mae'r cyhoedd yn disgwyl ei gweld nawr gan bob elusen:

- Y gofrestr elusennau:
www.charitycommission.gov.uk/showcharity/registerofcharities/registerhomepage.aspx?&=&
- Gwybodaeth am elusennau i elusennau Addysg Uwch:
www.hefce.ac.uk/whatwedo/reg/charityreg/highereducationinstitutionsa/scharities/charityinformationbyinstitution/

Rhagor o wybodaeth am atebolrwydd a thryloywder:

<https://apps.charitycommission.gov.uk/Publications/rs8.aspx>

Ble y gallwn gael cyngor, cymorth, gwybodaeth neu ganiatâd?

Gweinidogion Cymru yw Prif Reoleiddiwr ysgolion sefydledig a gwirfoddol yng Nghymru. Am ragor o wybodaeth gweler

<http://wales.gov.uk/topics/educationandskills/?lang=cy>

Y Comisiwn Elusennau (www.comisiwnelusennau.gov.uk/) yw'r rheoleiddiwr annibynnol a'r cofrestrydd ar gyfer elusennau yn Lloegr a Chymru. Mae amrywiaeth o wybodaeth a chanllawiau ar ei wefan i bob elusen, yn cynnwys elusennau sydd wedi'u heithrio. Gall y Comisiwn awdurdodi gweithrediadau penodol o dan gyfraith elusennau os nad oes gan elusen y pŵer angenrheidiol. Rhaid i'r Comisiwn ymgynghori â Phrif Reoleiddiwr elusen sydd wedi'i heithrio cyn defnyddio ei bwerau.

Mae Llywodraethwyr Cymru yn sefydliad a ariennir gan Lywodraeth Cymru i gynrychioli buddiannau llywodraethwyr ysgolion a gynhelir yng Nghymru, ac mae'n darparu amrywiaeth o wasanaethau cefnogi, yn cynnwys llinell gymorth gyfrinachol. Am ragor o fanylion am weithgareddau Llywodraethwyr Cymru gweler y ddolen isod:

<https://www.google.co.uk/#q=governors+wales>

Am fwy o wybodaeth ar egwyddorion llywodraethu da (llywodraethu'n dda) i elusennau, gweler <http://www.goodgovernancecode.org.uk/>

Diolchiadau

Hoffai Llywodraeth Cymru gydnabod cyfraniad School Governors One-Stop Shop (SGOSS) a'r Adran Addysg yn Lloegr tuag at gynhyrchu'r canllawiau hyn.