



Cynlluniau Gwariant y Llywodraeth 2001-02 i 2003-04

Adroddiad Adrannol gan

SWYDDFA CYMRU

(Swyddfa Ysgrifennydd Gwladol Cymru)

Cyflwynwyd i'r Senedd gan Ysgrifennydd Gwladol Cymru
a chan Brif Ysgrifennydd y Trysorlys
Trwy Orchymyn Ei Mawrhydi

Mawrth 2001

Cm 5121

£7.00

Mae'r adroddiad hwn yn rhan o gyfres o adroddiadau adrannol a Phrif Amcangyfrifon sydd, ynghyd â'r ddogfen *Public Expenditure: Statistical Analyses 2001-02*, yn cyflwyno cynlluniau gwariant y Llywodraeth ar gyfer 2001-2004. Cyhoeddwyd y cynlluniau ar ffurf crynodeb yn nogfennau'r Gyllideb.

Mae'r gyfres gyfan ar gael hefyd fel set am bris gostyngedig.

(c) Hawlfraint y Goron 2001

Gellir atgynhychu'r testun yn y ddogfen hon yn ddi-dâl mewn unrhyw ffurf neu gyfrwng heb ganiatâd penodol, ar yr amod na fydd y deunydd yn cael ei ddefnyddio mewn unrhyw ffordd waradwyddus neu mewn cyd-destun camarweiniol. Rhaid cydnabod ffynhonnell y deunydd fel hawlfraint y Goron a rhaid cynnwys teitl y ddogfen pan fydd y deunydd yn cael ei atgynhychu fel rhan o gyhoeddiad neu wasanaeth arall.

Dylid cyfeirio unrhyw ymholiadau sy'n ymwneud â'r hawlfraint yn y ddogfen hon at HMSO, The Copyright Unit, St Clements House, 2-16 Colegate, Norwich NR3 1BQ. Ffacs: 01603-723000 neu e-bost: copyright@hmso.gov.uk

Esboniad

Mae'r Adroddiad hwn am wariant cyhoeddus yn cyflwyno blaen-gynlluniau gwariant y Llywodraeth i'r Senedd. Sefydlwyd Swyddfa Cymru ar 1^{af} Gorffennaf 1999 yn sgîl datganoli, ac mae nawr yn medru adrodd am gynlluniau ei flwyddyn lawn gyntaf.

Cyn yr Adolygiad Cynhwysfawr o Wariant yn 1998, roedd y cynlluniau gwariant yn cael eu hadolygu bob blwyddyn trwy'r Arolwg o Wariant Cyhoeddus (PES). Erbyn hyn mae'r trefniadau hyn wedi cael eu disodli gan gynlluniau gwario tair blynedd sefydlog a reolir yn uniongyrchol gan yr adrannau (Terfynau Gwariant Adrannol – DEL), a chanddynt fwy o ryddid i gario drosodd unrhyw ddarpariaeth sydd heb ei gwario. Mae hyn yn rhoi mwy o sicrwydd a hyblygrwydd fel y gall yr adrannau gynllunio a rheoli eu hadnoddau yn y tymor hir. Mae gwariant arall nad oes modd ei gyfyngu'n rhesymol o fewn terfynau tair blynedd, neu y dylid ei reoli yn ôl trefn arbennig, yn cael ei gynnwys o fewn Gwariant a Reolir yn Flynyddol (AME). Adolygir yr AME fel rhan o broses y Gyllideb flynyddol. Gelwir cyfanswm y DEL ar AME yn Gyfanswm y Gwariant a Reolir (TME).

Bydd penderfyniadau ar y dyraniadau rhwng arian cyfredol a chyfalaf yn cael eu gwneud ar sail egwyddorion ariannol cadarn, ac mae'n rhaid iddynt fod yn gyson â dwy reol gyllidol gadarn y Llywodraeth: y rheol aur, sef y bydd y Llywodraeth, yn ystod y cylch economaidd, yn benthg i fuddsoddi'n unig, ac nid i ariannu gwariant cyfredol; ar rheol ar fuddsoddi cynaliadwy, sef y caiff dyled gyhoeddus net fel cyfran o'r Cynnyrch Mewnwladol Crynswth (GDP) ei chadw dros y cylch economaidd ar lefel sefydlog a chall.

Dangosir ffigurau sy'n talgrynnu i ddim â chysylltnod (-) yn y tablau. O ganlyniad i arferion talgrynnu, mae'n bosibl na fydd yr elfennau unigol bob tro yn cyfateb i'r cyfansymiau a ddangosir. Gan fod Cyfrifo a Chyllidebu Adnoddau (RAB) wedi'i gyflwyno, mae'r Prif Amcangyfrifon (yn nhermau adnoddau) ar gyfer 2001-02 wedi'i gyhoeddi yn yr adroddiad hwn. Bydd y Trysorlys yn cyhoeddi ar wahân *Grynodeb o Gais am Gyflenwad* ar gyfer Prif Amcangyfrifon 2001-02. O 1999-2000 mae gwariant Swyddfa Cymru ar grant i Gynulliad Cenedlaethol Cymru yn cael eu cynnwys o fewn yr un dyraniad. Mae pob arian a dderbynnir o'r Undeb Ewropeaidd yn cael ei drin fel derbyniadau cyfredol er y gellid eu defnyddio ar gyfer gwariant cyfredol neu gyfalaf gan Gynulliad Cenedlaethol Cymru.

Os oes gennych unrhyw sylwadau neu ymholiadau cyffredinol am yr adroddiad, cysylltwch â'r Pennaeth Cyllid a Gweinyddiaeth, Swyddfa Cymru, Tŷ Gwydyr, Whitehall, LLUNDAIN, SW1A 2ER (Ffôn: 020 7270 0557 neu e-bost wales.office@wales.gov.uk). Fel arall, ceir rhagor o wybodaeth yn ein gwefan: www.walesoffice.gov.uk

Cynnwys

Rhagair	Rhagair gan Ysgrifennydd Gwladol Cymru	4
Pennod 1:	Nodau a Llwyddiannau Swyddfa Cymru	6
	1.1 Cenadwri	
	1.2 Nod	
	1.3 Gweledigaeth ac Amcanion	
	1.4 Cytundeb Darparu Gwasanaeth	
	1.5 Prif Llwyddiannau 2000-01	
	1.6 Camau o ran cwrdd ag Amcanion yr Adran am 2000	
	1.7 Camau o ran cwrdd â'r Targedau Ychwanegol	
	1.8 Adolygiadau o'r Gweithdrefnau Mewnol	
Pennod 2:	Trefn yr Adran	14
	2.1 Swyddogaethau	
	2.2 Cyfrifoldebau Gweinidogion	
	2.3 Gwaith Gweinidogion Swyddfa Cymru	
	2.4 Cyfrifoldebau'r Is-adrannau	
	2.5 Cytundebau Lefel Gwasanaeth gyda Chynulliad Cenedlaethol Cymru	
Pennod 3:	Y Fframwaith Datganoli	20
	3.1 Memorandwm Dealltwriaeth a Chytundebau Cyffredinol	
	3.2 Adolygiad o'r Memorandwm Dealltwriaeth a Chytundebau Cyffredinol	
	3.3 Cyd-Bwyllgor Gweinidogion	
	3.4 Concordatau	
	3.5 Rôl Ysgrifennydd Gwladol Cymru o ran Hybu'r Drefn Ddatganoli	
	3.6 Datganoli ar Waith	
Pennod 4:	Gwariant y Llywodraeth yng Nghymru	23
	4.1 Ariannu Cynulliad Cenedlaethol Cymru	
	4.2 Adolygiad o Wariant 2000	
	4.3 Cyllideb y Cynulliad	
	4.4 Gwariant y Llywodraeth yng Nghymru	
	4.5 Cyllidebu a Chyfrifo Adnoddau	
	4.6 Cyfrifon Llywodraeth Gyfan	
	4.7 Gwariant Swyddfa Cymru	
Pennod 5:	Sicrhau Llywodraeth Effeithiol a Chyfoes	27
	5.1 Defnyddio Adnoddau'n Effeithlon	
	5.2 Moderneiddio'r Llywodraeth a Diwygio'r Gwasanaeth Sifil	
	5.3 Llywodraeth yr Oes Wybodaeth	
	5.4 Gwefan Swyddfa Cymru	
	5.5 Penodiadau Cyhoeddus	
	5.6 Yr Iaith Gymraeg	
	5.7 Recriwtio Staff Swyddfa Cymru	
	5.8 Nifer y Staff	
	5.9 Adnewyddu Tŷ Gwydyr	
	5.10 Polisiau Cyfle Cyfartal Swyddfa Cymru:	
	5.10.1 Lleiafrifoedd Ethnig	
	5.10.2 Pobl anabl	
	5.10.3 Menywod	

Atodiadau

32

Atodiad 1	Crynodeb o'r Cynlluniau Adnoddau
Atodiad 2	Arian Dyfarnedig Angenrheidiol
Atodiad 3	Costau Gweinyddol
Atodiad 4	Cynlluniau Ariannol 1995-96 i 2000-01 y Terfynau Gwariant Adrannol a Gwariant a Reolir yn Flynyddol
Atodiad 5	Cysoni'r Grant sy'n daladwy i Gynulliad Cenedlaethol Cymru gyda Chyfanswm y Gwariant a Reolir yng Nghymru
Atodiad 6	Cyflogau'r Uwch Weision Sifil
Atodiad 7	Amcangyfrif Swyddfa Cymru 2001-02 Cyflwyniad Rhan I Rhan II Rhan III Datganiad am y Costau Gweithredu a Ragwelir Datganiad am Lif yr Arian a Ragwelir Rhag-gysoniad rhwng yr Alldro Adnoddau Net, y Costau Gweithredu Net a'r Alldro Cyllideb Adnoddau Eglurhad am Gyfrifoldebau'r Swyddog Cyfrifo Dadansoddiad o'r Dyraniadau Cymorth Dadansoddiad o'r Derbyniadau Ychwanegol sy'n daladwy i'r Gronfa Gyfunol Nodiadau ar gyfer yr Amcangyfrifon Symbolau a ddefnyddiwyd yn yr Amcangyfrifon



Rhagair gan Ysgrifennydd Gwladol Cymru

Mae dwy flynedd o'r bron ers datganoli, ac rydym bellach wedi dechrau ar yr hyn, dybiaf i, sydd yn un o'n sialensau mwyaf hyd yma – gwireddu'r ddamcaniaeth a sicrhau bod datganoli yng Nghymru yn darparu'r gorau i bobl Cymru.

Dyma'r gwir brawf: gwneud datganoli yn llwyddiant yng Nghymru. Nid digon yw dweud bod datganoli wedi digwydd, a bod dim byd arall i'w wneud. Mae datganoli yn bartneriaeth barhaus, sy'n datblygu o hyd, rhwng Cynulliad Cenedlaethol Cymru a Llywodraeth y Deyrnas Unedig, ac mae Swyddfa Cymru yn rhan bwysig iawn o'r bartneriaeth honno.

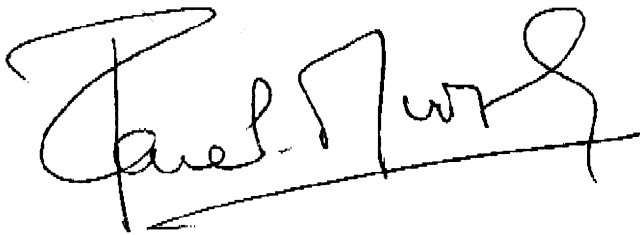
Mae datganoli wedi arwain at newid cyfansoddiadol enfawr yn y Deyrnas Unedig, ac mae wedi dwyn sawl her yn ei sgîl. Wrth gwrs, bu sawl tro yn yr yrfa, ac nid oedd y trefniadau newydd yn gweithio gystal ag y gallent yn y dyddiau cynnar. Ond, wrth gymryd trem yn ôl, mae pawb a fu'n rhan o'r broses yn gytûn bod hon wedi bod yn flwyddyn ysbrydoledig a llwyddiannus i Gymru, ac yn un pan lwyddodd y bartneriaeth rhwng y Cynulliad a Llywodraeth y DU i brofi y gall wneud darpariaeth briodol ar gyfer pobl Cymru.

Un effaith bwysig a ddeilliodd o ddatganoli yw cryfhau gallu pob rhan o'r DU i ganfod atebion sy'n diwallu eu hanghenion penodol. Y llynedd, bu'r Llywodraeth a'r Cynulliad yn cydweithio i achub yn llawn ar y cyfle hwn i Gymru. Un o swyddogaethau allweddol y swyddfa hon fu cysylltu â'r Cynulliad ac adrannau eraill y Llywodraeth i wneud yn siŵr bod nifer o bolisiau sy'n bwysig i Gymru, a ddatblygwyd gan y Cynulliad ac sy'n rhaid wrth ddeddfwriaeth sylfaenol i'w rhoi mewn grym, yn cael eu cynnwys yn neddfwriaeth y Llywodraeth.

Cafwyd rhai llwyddiannau nodedig. Yn ystod y flwyddyn seneddol ddiwethaf, cafodd darpariaethau pwysig ar gyfer Cymru eu cynnwys yn y Ddeddf Safonau Gofal, y Ddeddf Dysgu a Medrau a Deddf Llywodraeth Leol, ymhlith eraill. Yn y flwyddyn seneddol bresennol gwelwyd Cymru yn arwain y ffordd o ran cryfhau hawliau plant ym Mhrydain, trwy gyflwyno Mesur Comisiynydd Plant Cymru, y mesur cyntaf ar gyfer Cymru'n unig ers datganoli.

Bu hefyd yn flwyddyn ardderchog i Gymru o ran adnoddau. Rhoddodd Adolygiad o Wariant 2000 hwb mawr i'r gwasanaethau cyhoeddus yng Nghymru, a fydd yn cael effaith gwerth chweil a chadarnhaol a'r ansawdd bywyd holl bobl Cymru. Yn anad dim, roedd y setliad hwn yn cynnwys cymorth, nad oedd yn rhan o fformwla Barnett, ar gyfer y Rhaglenni Cronfeydd Strwythurol yng Nghymru. Cadwodd y Llywodraeth at ei haddewid i beidio â throï ei chefn ar Gymru mewn perthynas ag Amcan 1, gan gydnabod anghenion arbennig Cymru, lle mae Amcan 1 yn rhychwantu tua 65 y cant o'r boblogaeth. Yng ngoleuni'r Adolygiad o Wariant, gwnaeth Cabinet y Cynulliad a'r Llywodraeth ymrwymiad na fyddai unrhyw brosiect Amcan 1 gwerth chweil yn cael ei rwystro gan brinder adnoddau.

Rwy'n hyderus y byddwn yn parhau i wneud datganoli yn llwyddiant trwy'r bartneriaeth, yr ymddiriedaeth a'r berthynas dda sydd wedi datblygu rhwng y Llywodraeth a'r Cynulliad. Mae'r adroddiad hwn yn disgrifio i'r Senedd a'r cyhoedd y gwaith a wnaed gan Swyddfa Cymru y llynedd tuag wireddu'r nod hwn.

A handwritten signature in black ink, appearing to read 'Paul Nurse', written over a horizontal line.

Pennod 1

Nodau a Llwyddiannau Swyddfa Cymru

Mae'r adran hon yn disgrifio'r nodau, yr amcanion a'r swyddogaethau sy'n llywio gwaith Swyddfa Cymru. Mae'n disgrifio ein prif lwyddiannau yn 2000-2001 ac yn dangos sut y mae'r rhain wedi cyfrannu at ein hamcanion.

1.1 Cenadwri

Pwrpas cyffredinol Swyddfa Cymru yw: "Rhoi'r cymorth gorau posibl i'r Ysgrifennydd Gwladol i gyflawni ei ddyletswyddau".

1.2 Nod

Prif nod Swyddfa Cymru yw: "Cynorthwyo'r Ysgrifennydd Gwladol wrth iddo gynrychioli Cymru yn Llywodraeth y DU, cynrychioli Llywodraeth y DU yng Nghymru, a sicrhau bod y drefn ddatganioli yn gweithio'n hwylus yng Nghymru".

1.3 Gweledigaeth ac Amcanion

Wrth hybu Cenadwri a Nod Swyddfa Cymru, mae gan yr Adran bum amcan penodol:

Ffigur 1	Amcanion 2001-02 ⁽¹⁾ ⁽²⁾ ⁽³⁾ ⁽⁴⁾
Amcan 1	Cynnal perthynas waith effeithiol gyda'r Cynulliad a sicrhau bod y drefn ddatganioli yn parhau i weithredu'n deg er lles Cymru;
Amcan 2	Gweithio gydag adrannau eraill o'r Llywodraeth a'r Cynulliad i sicrhau a rhoddir sylw dyledus i fuddiannau Cymru mewn deddfwriaeth sylfaenol sy'n effeithio ar gyfrifoldebau'r Cynulliad;
Amcan 3	Gweithio gydag adrannau eraill o'r Llywodraeth i hybu buddiannau Cymru mewn materion sy'n parhau'n gyfrifoldeb Llywodraeth y DU;
Amcan 4	Gweithio gydag adrannau eraill o'r Llywodraeth a'r Cynulliad i hyrwyddo cyfathrebu effeithiol a chydlynu polisiau mewn meysydd sy'n rhychwantu'r ffin rhwng swyddogaethau a drosglwyddwyd a'r rhai na throsglwyddwyd.
Amcan 5	Cadw dan adolygiad, ar y cyd â'r Trysorlys a'r Cynulliad, y modd y mae'r polisi cyllido ar gyfer y gweinyddiaethau datganoledig yn gweithredu.

- (1) Mae'r blaen-amcanion yn gydnaws ag adran Polisi a Strategaeth Cytundeb Darparu Gwasanaeth Swyddfa Cymru. Maent yn disodli'r amcanion a bennwyd yn Adroddiad Adrannol cyntaf Swyddfa Cymru, a oedd yn canolbwyntio ar ddatblygu arbenigedd ac adeiladu fframwaith ymarferol i gyflawni ein nod a'n swyddogaethau yn ystod ein blwyddyn gyntaf. Nodir y rhain yn Ffigur 3 o'r Adroddiad.
- (2) Mae amcanion 2001-02 yn adeiladu ar amcanion y swyddfa yn 2000-01 a gallf eu nodi yn Ffigur 3 isod.
- (3) Adran bolisi fechan yw Swyddfa Cymru heb unrhyw swyddogaethau gweithredol. Mae ein gwaith yn cael ei reoli'n bennaf gan ofynion allanol ac nid yw'n cynnwys darparu gwasanaethau cyffredinol y gellir eu mesur.
- (4) Bydd Adroddiadau Adrannol y dyfodol yn dangos y camau a gymerwyd tuag at gwrdd â'r amcanion hyn.

1.4 Cytundeb Darparu Gwasanaeth

Cyhoeddwyd Cytundeb Darparu Gwasanaeth Swyddfa Cymru ym mis Tachwedd 2000. Mae'n disgrifio strategaeth gytûn Swyddfa Cymru o ran cyflawni ei hamcanion ar trefniadau mewnol y mae'n rhaid wrthynt i sicrhau gwerth yr arian. Gellir gweld y Cytundeb Darparu Gwasanaeth ar ein gwefan yn: www.walesoffice.gov.uk

1.5 Prif Lwyddiannau 2000-01

Adran bolisi fechan yw Swyddfa Cymru heb swyddogaethau gweithredol ac mae ein gwaith yn cael ei reoli'n bennaf gan ofynion allanol. Er hwylustod, mae'r hyn a wnaed gennym y llynedd yn cael ei gyflwyno fesul Prif Darged Perfformiad. Gyferbyn â phob targed nodir yr hyn a wnaed gennym, a chaiff ei ddisgrifio yng nghyd-destun amcanion cyffredinol yr adran.

Ffigur 2	Camau o ran cwrdd â'r Prif Dargedau Perfformiad ⁽¹⁾
Prif Darged Perfformiad	Yr hyn a wnaed hyd yma
<p>Targed 1 Cynrychioli buddiannau Cymru mewn deddfwriaeth sylfaenol, y setliad ariannol ac yn y swyddogaethau hynny sy'n parhau'n gyfrifoldeb Llywodraeth y DU.</p>	<p>Llwyddiant 1 – Adolygiad o Wariant 2000 Ar 18 Gorffennaf 2000, cyhoeddodd Ysgrifennydd Gwladol Cymru y setliad ariannol ar gyfer y Cynulliad am y blynyddoedd 2001-2004, ar ôl i'r Canghellor gyhoeddi Adolygiad o Wariant 2000. Ceir mwy o wybodaeth ym Mhennod 4 o'r adroddiad hwn.</p> <p>Llwyddiant 2 – ymgynghori â'r Cynulliad ar y rhaglen deddfwriaethol Ar 18 Rhagfyr 2000, ymgynghorodd Ysgrifennydd Gwladol Cymru â'r Cynulliad ar gynigion deddfwriaethol y Llywodraeth ar gyfer 2000-2001, yn dilyn araith Ei Mawrhydi yn Agoriad Swyddogol y Senedd ar 6 Rhagfyr. Bydd Swyddfa Cymru yn gweithio'n agos gyda'r Cynulliad a phrif adrannau Whitehall i sicrhau y rhoddir ystyriaeth i safbwyntiau'r Cynulliad wrth i raglen deddfwriaethol y Llywodraeth gael ei llywio'r drwy'r Senedd.</p> <p>Llwyddiant 3 – ymateb i "Ar Goll mewn Gofal" Cafodd "Ar Goll mewn Gofal", adroddiad y Tribiwnlys Ymchwiliad i honiadau o gam-drin plant mewn gofal yng Ngogledd Cymru, ei gyflwyno i'r Senedd gan Ysgrifennydd Gwladol Cymru ar 5^{ed} Chwefror 2000. Roedd cydweithredu agos rhwng Swyddfa Cymru, y Cynulliad a'r Adran Iechyd yn golygu bod darpariaeth ar gyfer Comisiynydd Plant Cymru, argymhelliad cyntaf y tribiwnlys, yn cael ei chynnwys yn Neddf Safonau Gofal 2000. Dechreuodd y Comisiynydd Plant yn ei swydd ar Ddydd Gŵyl Dewi 2001, ychydig dros 12 mis ar ôl i "Ar Goll mewn Gofal" gael ei gyhoeddi.</p> <p>Llwyddiant 4 – Mesur Comisiynydd Plant Cymru Mae mwy o gydweithredu rhwng y Cynulliad, Swyddfa Cymru ac adrannau canolog y Llywodraeth wedi arwain at y Mesur cyntaf i Gymru'n unig ers datganoli i ehangu pwerau'r Comisiynydd Plant. Cyflwynwyd Mesur Comisiynydd Plant Cymru yn Nhŷ'r Cyffredin ar 11 Rhagfyr 2000. Mae swyddogion Swyddfa Cymru a chynrychiolwyr o'r Cynulliad yn llywio'r mesur hwn drwy'r Senedd yn ystod y flwyddyn Seneddol hon.</p> <p>Llwyddiant 5 – Mesur Dysgu a Medrau 2000 Bu Swyddfa Cymru yn gweithio'n agos gyda'r Cynulliad a'r Adran Addysg a Chyflogaeth ar y Mesur Dysgu a Medrau 2000, i sicrhau y gallai'r Cynulliad weithredu cynigion y Grŵp Gweithredu Addysg a Hyfforddiant yng Nghymru. Yn sgil y Ddeddf, sefydlwyd Cyngor Cymru dros Addysg a Hyfforddiant (CETW), a elwir bellach yn ELWa, ac arolygiaeth addysg, sef Estyn, i fod yn gyfrifol am bob darpariaeth a ariennir gan ELWa. Bydd y darpariaethau ar gyfer gwasanaethau cymorth i ieuencid 11 – 25 oed yng Nghymru yn rhoi cyfle i'r Cynulliad gyflwyno dull cwbl Gymreig o gyflwyno gwasanaethau cymorth i bobl ifanc.</p>

Ffigur 2	Camau o ran cwrdd â'r Prif Dargedau Perfformiad ⁽¹⁾ (parhad)
<p>Targed 1 Cynrychioli buddiannau Cymru mewn deddfwriaeth sylfaenol, y setliad ariannol ac yn y swyddogaethau hynny sy'n parhau'n gyfrifoldeb Llywodraeth y DU.</p>	<p>Llwyddiant 6 – Deddf Llywodraeth Leol 2000 Sicrhodd Swyddfa Cymru bod sylw dyledus yn cael ei roi i safbwyntiau'r Cynulliad a Chymdeithas Llywodraeth Leol Cymru wrth ddrafftio a phasio Deddf Llywodraeth Leol 2000. Roedd y darpariaethau ychwanegol yn cynnwys pwerau i'r Cynulliad ystyried amrywiaeth o fodelau gweithredol a gwleidyddol a phwerau i'r Cynulliad mewn perthynas â refferenda ar feiri etholedig.</p> <p>Llwyddiant 7 – Deddf Trafnidiaeth 2000 Trwy gydweithrediad agos rhwng Swyddfa Cymru, y Cynulliad ac Adran yr Amgylchedd, Trafnidiaeth a'r Rhanbarthau llwyddwyd i wneud darpariaethau a oedd yn ei gwneud yn ofynnol i'r Awdurdod Rheilffyrdd Strategol ymgynghori â'r Cynulliad ar benodi ei aelod Cymreig a chyn ffurfio neu adolygu ei strategaeth. Hefyd, rhoddwyd nifer o bwerau pwysig i'r Cynulliad i wneud is-ddeddfwriaeth o dan y Ddeddf. Roedd rôl Swyddfa Cymru o ran cynrychioli buddiannau Cymru yn allweddol o ystyried bod y cyfrifoldeb am drafnidiaeth ar y rheilffyrdd yn fater sydd, gan mwyaf, yn parhau'n gyfrifoldeb Llywodraeth y DU.</p>
<p>Targed 2 Cynrychioli Llywodraeth y DU yng Nghymru.</p>	<p>Llwyddiant 8 – Datblygu buddiannau Cymru mewn materion sydd heb eu trosglwyddo⁽²⁾ Mae Swyddfa Cymru wedi meithrin perthynas waith dda gyda sawl un o adrannau Whitehall, gan gynnwys yr adrannau hynny sy'n cyflawni llawer o swyddogaethau sy'n berthnasol i Gymru.</p> <p>Bu'r berthynas gyda'r Swyddfa Gartref yn arbennig o bwysig o ystyried ei chyfrifoldebau am droseddu a phlismaona yng Nghymru. Yn ddiweddar, bu uwch swyddogion Swyddfa Cymru yn cymryd rhan mewn sesiynau hyfforddi i wella gwybodaeth swyddogion o'r Swyddfa Gartref ac adrannau perthnasol eraill am ddatganoli. Mae staff Swyddfa Cymru yn cysylltu'n rheolaidd gyda swyddogion y Swyddfa Gartref ar faterion fel troseddu, plismaona ac ariannu heddluoedd, cyfiawnder i ieuencid, ceiswyr lloches, cydraddoldeb hiliol, polisiau cyffuriau a gwasanaethau argyfwng.</p> <p>Mae'r berthynas gyda'r Trysorlys yr un mor bwysig, ac mae swyddogion Swyddfa Cymru yn cysylltu'n rheolaidd gyda thim gwariant penodol yn y Trysorlys. Ceir mwy o wybodaeth am setliad ariannol 2001-02 i 2003-04 ar gyfer Cymru ym Mhennod 4 o'r adroddiad hwn.</p> <p>Mae swyddogion Swyddfa Cymru hefyd yn cysylltu'n rheolaidd gyda swyddogion y Swyddfa Dramor a'r Gymanwlad, Adran yr Arglwydd Ganghellor a Swyddfa'r Cabinet ar amrywiaeth o faterion sy'n effeithio ar Gymru ond sydd heb eu trosglwyddo.</p> <p>Llwyddiant 9 – Hybu polisiau Llywodraeth y DU yng Nghymru</p> <p>Gyda chytundeb ei gydweithwyr, yr Ysgrifennydd Gwladol sydd wedi cyflwyno polisi Llywodraeth y DU ar faterion sy'n arwyddocaol i Gymru, hyd yn oed lle bo'r prif gyfrifoldeb yn swyddogol gydag un o'i gydweithwyr. Mae'r Ysgrifennydd Gwladol wedi cynnal cyfarfodydd rheolaidd gyda'r Uwch-Bwyllgor Cymreig er mwyn rhoi'r wybodaeth ddiweddaraf i Aelodau Seneddol Cymru am y gwahanol gynlluniau. Cynhaliwyd y cyfarfod mwyaf diweddar o'r Uwch-Bwyllgor yng Nghymru ar 12fed Mawrth 2001 i drafod Cyllideb Mawrth 2001.</p> <p>Mae Gweinidogion Swyddfa Cymru hefyd yn rhoi'r wybodaeth ddiweddaraf i Aelodau Seneddol Cymru ac Aelodau o Senedd Ewrop am gyhoeddiadau Llywodraeth y DU sy'n bwysig iawn i Gymru, er enghraifft y cyhoeddiad bod y Comisiwn Ewropeaidd wedi cymeradwyo map Ardaloedd Cymorth y DU fis Gorffennaf 2000 ac amrywiaeth o gyhoeddiadau Y Fargen Newydd ac O Fudd-dal i Waith.</p> <p>Hefyd, mae Ysgrifennydd Gwladol Cymru yn ymweld â Chymru yn rheolaidd i gwrdd ag amrywiaeth eang o bobl a sefydliadau ac i drafod ystod o faterion gan gynnwys polisi Llywodraeth y DU.</p>

Ffigur 2	Camau o ran cwrdd â'r Prif Dargedau Perfformiad ⁽¹⁾ (parhad)
<p>Targed 3 Sicrhau bod y drefn ddatganoli yn gweithio'n hwylus yng Nghymru.</p>	<p>Llywyddiant 10 – Datblygu protocol ysgrifenedig ar ddatganoli Mae Swyddfa Cymru wedi datblygu cysylltiadau ardderchog gydag arbenigwyr cyfansoddiadol yn Swyddfa'r Cabinet ac yn y Cynulliad a chyda cydweithwyr yn Swyddfa'r Alban. Mae Swyddfa Cymru wedi chwarae rhan ymarferol mewn datblygu protocol ysgrifenedig sy'n ymwneud â datganoli.</p> <p>Yn y 12 mis diwethaf, mae Swyddfa Cymru wedi cyfrannu at:</p> <ul style="list-style-type: none"> • Gyhoeddi Concordat rhwng Swyddfa Cymru a'r Cynulliad. • Yr adolygiad o'r Memorandwm o Ddealltwriaeth a'r cytundebau atodol. • Datblygu canllawiau ar ddelio â deddfwriaeth sylfaenol ar gyfer Cymru. • Hwyluso trafodaethau rhwng y Cynulliad a Llywodraeth y DU ar sawl mater. <p>(Gellir cael mwy o fanylion am y gweithgareddau hyn ym Mhennod 3 o'r adroddiad hwn.)</p> <p>Llywyddiant 11 – Canolfan o arbenigedd ar ddatganoli a newid cyfansoddiadol Yn ogystal â datblygu gweithdrefnau ar gyfer datganoli yng Nghymru, mae Swyddfa Cymru wedi datblygu ei rôl fel canolfan o arbenigedd ar ddatganoli a newid cyfansoddiadol fel y mae'n effeithio ar Gymru. Mae'r swyddfa wedi bod yn ymwneud â chyfnewid gwybodaeth ac arfer gorau gyda'r rhai perthnasol mewn llywodraeth ranbarthol mewn gwledydd eraill, gan gynnwys Sbaen, Yr Almaen, Gwlad Belg, Slovakia, Ecuador a'r Pedwar Rhanbarth Modur.</p>

(1) Mae Targedau Perfformiad Swyddfa Cymru yn ymwneud yn uniongyrchol â thair elfen allweddol Nod Adrannol y swyddfa, a nodwyd yn Adroddiad Adrannol y llynedd (Pennod 1), y Cytundeb Darparu Gwasanaeth (Adran B) a'r Adroddiad Adrannol hwn (Adran 1.2).

(2) Mae Swyddfa Cymru yn cynrychioli Llywodraeth y DU yng Nghymru (Targed 2) a Chymru yn Llywodraeth y DU (Targed 1) o ran cyflawni'r gwaith sy'n cyfrif tuag at Llywyddiant 8.

1.6 Camau o ran cwrdd ag Amcanion yr Adran am 2000

Ffigur 3	Camau o ran cwrdd ag Amcanion yr Adran am 2000 ⁽¹⁾	
<p>Amcan 1</p>	<p>Amcanion 2000-01</p> <p>Datblygu dealltwriaeth eglur o fuddiannau Cymru ar draws yr ystod o faterion a gadwyd; a datblygu cysylltiadau gwaith effeithiol gydag adrannau Whitehall a'r Cynulliad Cenedlaethol</p>	<p>Camau o ran cwrdd â'r Amcan</p> <p>Mae Swyddfa Cymru wedi meithrin perthynas waith dda gyda sawl un o adrannau Whitehall, gan gynnwys yr adrannau hynny sy'n cyflawni llawer o swyddogaethau sy'n berthnasol i Gymru.</p> <p>Mae Swyddfa Cymru wedi rhoi pwyslais arbennig ar ddatblygu perthynas gyda'r Trysorlys, y Swyddfa Gartref a'r Adran Nawdd Cymdeithasol, er bod swyddogion yn cysylltu'n ddyddiol â chydweithwyr ym mhob cwr o Whitehall ar amrywiaeth o faterion sy'n effeithio ar Gymru ond sydd heb eu trosglwyddo.</p>
<p>Amcan 2</p>	<p>Cynnal strategaeth weithgar sy'n cynllunio at y dyfodol ar gyfer gweithredu'r drefn ddatganoli'n effeithiol;</p>	<p>Mae Swyddfa Cymru wedi chwarae rhan ymarferol mewn datblygu protocol ysgrifenedig sy'n ymwneud â datganoli.</p> <p>Mae'r swyddfa wedi datblygu ei rôl fel canolfan o ragoriaeth ar ddatganoli a newid cyfansoddiadol fel y mae'n effeithio ar Gymru, gan feithrin perthynas ardderchog gydag arbenigwyr ym mhob cwr o Whitehall a'r Cynulliad, a chyfnewid gwybodaeth ar arfer gorau mewn llywodraeth ranbarthol yn genedlaethol a rhyngwladol.</p>
<p>Amcan 3</p>	<p>Datblygu rhaglen i hybu cysylltiadau rhwng Cynulliad Cenedlaethol Cymru a Senedd y DU;</p>	<p>Ar achlysuron allweddol yn y flwyddyn, fel yr Adolygiad o Wariant ac Araith y Frenhines, mae'r Ysgrifennydd Gwladol wedi annerch yr Uwch-Bwyllgor Cymreig yn Nhy'r Cyffredin a chyfarfodydd llawn y Cynulliad, gan helpu i hybu dadl ymhlith yr holl bleidiau ar faterion allweddol.</p>
<p>Amcan 4</p>	<p>Gweithredu'n gyflym ac yn effeithiol pan fydd angen o dan Ddeddf Llywodraeth Cymru.</p>	<p>Ar 18 Gorffennaf 2000, cyhoeddodd Ysgrifennydd Gwladol Cymru y setliad ariannol ar gyfer y Cynulliad am 2001-2004, ar ôl i'r Canghellor gyhoeddi Adolygiad o Wariant 2000.</p> <p>Ar 18 Rhagfyr 2000, ymgynghorodd Ysgrifennydd Gwladol Cymru â'r Cynulliad ar gynigion deddfwriaethol y Llywodraeth ar gyfer 2000-2001, yn dilyn araith Ei Mawrhydi yn Agoriad Swyddogol y Senedd ar 6 Rhagfyr. Bydd Swyddfa Cymru yn parhau i weithio'n agos gyda'r Cynulliad a phrif adrannau Whitehall i sicrhau y rhoddir ystyriaeth i safbwyntiau'r Cynulliad wrth i raglen deddfwriaethol y Llywodraeth gael ei llywio drwy'r Senedd.</p> <p>Mae'n ofynnol i'r Ysgrifennydd Gwladol baratoi datganiad ysgrifenedig ar gyfer pob blwyddyn ariannol yn nodi faint o gyllid sydd i'w roi i'r Cynulliad. Mae'r Datganiad o Gyllid y Cynulliad yn cynnwys manylion am sut y cafwyd y cyfansymiau hynny, cyfanswm y ddarpariaeth ar gyfer gwariant sy'n dod o fewn Terfynau Gwariant Adrannol y Cynulliad a'r eitemau hynny a ddsberthir fel Gwariant a Reolir yn Flynyddol. Hefyd, mae angen i'r Cynulliad gael ei hysbysu am ddarpariaeth ar gyfer eitemau y tu allan i'w Gyllideb Neilltuedig na ellir eu defnyddio at unrhyw ddibenion eraill.</p>

(1) Roedd yr amcanion hyn yn canolbwyntio ar ddatblygu arbenigedd ac adeiladu fframwaith gweithiol i gyflawni nod a swyddogaethau'r Swyddfa yn ystod y flwyddyn gyntaf.

Cyfrannwyd at fonitro'r amcanion hyn a'r Targedau Perfformiad Allweddol gan arolwg o gysylltiadau rheolaidd ag adrannau eraill y DU, yn enwedig cysylltiad Swyddfa Cymru ag adrannau eraill ar Cynulliad.

Ffigur 4	Crynodeb o'r Arolwg o Gysylltiadau Rheolaidd					
Roedd y cysylltiadau rheolaidd yn barnu Swyddfa Cymru ar:	Ardderchog	Da	Boddhaol	Gweddol	Gwael	Gwael iawn
Cysylltiadau gwaith gyda Swyddfa Cymru:		✓				
Y ffordd y mae Swyddfa Cymru yn ymdrin â gwaith:			✓			
Hybu datganoli:		✓				
Cyflwyno safbwyntiau'r Cynulliad ar bolisiau Llywodraeth y DU i adrannau/ Gweinidogion y Llywodraeth:		✓				
Cyflwyno polisiau Llywodraeth y DU i'r Cynulliad:				✓		
Hwyluso cyfathrebu rhwng y Cynulliad ac adrannau/ Gweinidogion y Llywodraeth.			✓			
	Gwell o lawer	Gwell	Yr un peth	Gwaeth	Gwaeth o lawer	
Sut wnaeth y berthynas waith gyda Swyddfa Cymru ddatblygu y llynedd?		✓				

1.7 Camau o ran cwrdd â'r Targedau Ychwanegol

Er nad yw Swyddfa Cymru yn darparu gwasanaethau yn uniongyrchol i'r cyhoedd, mae'n ymdrin, serch hynny, â gohebiaeth, galwadau ffôn ac ymholiadau gan y wasg am waith yr adran.

Mae'r swyddfa yn ymroddedig i ddarparu gwasanaethau effeithiol o'r radd flaenaf. Yn ein Cytundebau Darparu Gwasanaeth pennwyd pum targed ychwanegol gyda'r nod o sicrhau ein bod yn gweithredu'n effeithlon ac yn safonol wrth ymwneud â'r cyhoedd.

Ffigur 5 Targedau Ychwanegol		
Targed	Dangosydd	Perfformiad Ionawr – Rhagfyr 2000
Byddwn yn ateb gohebiaeth cyn pen 15 diwrnod; neu fe fyddwn yn anfon ateb yn y cyfamser yn egluro'r rhesymau dros unrhyw oedi ac yn nodi pryd y gellir disgwyl ateb llawn.	Y ganran o'r ohebiaeth a gafodd ateb cyn pen 15 diwrnod gwaith.	50%
Byddwn yn darparu gwybodaeth gyhoeddedig ddi-dâl a gedwir gennym cyn pen 5 diwrnod gwaith ar ôl derbyn cais, neu fe fyddwn yn rhoi manylion am sut i gael y cyfryw wybodaeth.	Y gyfran o'r ceisiadau am wybodaeth gyhoeddedig ddi-dâl a gedwir gennym, wedi'u diwallu cyn pen 5 diwrnod gwaith.	Yr unig wybodaeth ddi-dâl a gyhoeddir gan Swyddfa Cymru yw Cytundeb Darparu Gwasanaeth 2000. Mae'r ddogfen ar gael i bawb ar ein gwefan ac ni chafwyd unrhyw geisiadau eraill am gopiau.
Byddwn yn delio ag unrhyw geisiadau am wybodaeth arall yn unol â Chôd Ymarfer y Llywodraeth ar gael gwybodaeth gan y Llywodraeth. Bydd y wybodaeth fel arfer yn cael ei hanfon cyn pen 20 diwrnod gwaith ar ôl derbyn cais.	Y gyfran o'r ceisiadau am wybodaeth arall wedi'u diwallu cyn pen 20 diwrnod gwaith.	Nid yw Swyddfa Cymru wedi cael unrhyw geisiadau ffurfiol am wybodaeth o dan Gôd Ymarfer y Llywodraeth ar gael gwybodaeth ganddi. Bydd ceisiadau ad hoc am wybodaeth drwy'r post, dros y ffôn neu drwy ein cyfeiriad e-bost canolog yn cael eu hateb cyn pen 15 diwrnod gwaith.
Byddwn yn sicrhau bod cyfrifon yn cael eu talu'n brydlon. Lle mae contract, byddwn yn gwneud y taliadau yn unol â'r amserlen berthnasol. Fel arall, byddwn yn talu cyfrifon cyn pen 30 diwrnod ar ôl derbyn anfoneb ddilys.	Y ganran o'r anfonebau sy'n cael eu talu o fewn yr amser targed.	68.2%
Byddwn yn sefydlu gweithdrefn gwynion swyddogol a byddwn yn ymchwilio ac yn ymateb i unrhyw gwyn cyn pen 10 diwrnod.	A sefydlwyd y weithdrefn gwynion?	Do. Gellir darllen gweithdrefn gwynion Swyddfa Cymru ar wefan yr adran yn: www.walesoffice.gov.uk
	Y ganran o gwynion yr ymdriniwyd â hwy cyn pen 10 diwrnod.	Nid yw Swyddfa Cymru wedi cael unrhyw gwynion ffurfiol.

1.8 Adolygiadau o'r Gweithdrefnau Mewnol

Swyddfa gymharol newydd yw Swyddfa Cymru ac mae ein systemau ar gyfer monitro ac adrodd ar ansawdd ac effeithlonrwydd wrth ymdrin â'r cyhoedd yn datblygu'n feunyddiol. Er mwyn mynd i'r afael â'r broblem hon, rydym wedi gwneud sawl peth yn ystod y flwyddyn.

Adolygu ein Dull o Ymdrin â Gohebiaeth

Mae'r swyddfa wedi cynnal adolygiad trwyadl o'r gweithdrefnau mewnol ar gyfer ymdrin â gohebiaeth oddi wrth Aelodau Seneddol a'r cyhoedd.

Bu staff Swyddfa Cymru yn ymweld ag Adrannau gyda swyddogaethau tebyg er mwyn clustnodi arfer gorau o ran ymdrin â gohebiaeth. Yn sgîl hyn, mae canllawiau ysgrifenedig ar ymdrin â gohebiaeth wedi cael eu paratoi a fydd yn gwella'r trefniadau presennol. Mae'r gronfa ddata i fonitro'r amser ymateb wedi cael ei hadolygu i wahaniaethu rhwng y gwahanol gategoriâu o ohebiaeth, ac i wella'r dull o gadw ar drywydd yr eitemau wrth iddynt symud o gwmpas yr Adran.

Yn y dyfodol agos bydd system electronig y swyddfa o reoli dogfennau (DMS) yn cael ei hadolygu. Mae'r defnydd a wneir o'r DMS wedi cael ei ddewis yn bwnc penodol at sylw'r archwilwyr mewnol wrth iddynt adolygu gweithdrefnau Swyddfa Cymru.

Adolygiad o'r Trefniadau Talu

Am resymau sy'n ymwneud ag adnoddau, mae Swyddfa Cymru yn parhau i ddefnyddio gwasanaethau is-adran gyllid y Cynulliad i gadarnhau eu taliadau a gweithredu arnynt. Ar hyn o bryd mae'r swyddfa yn adolygu'r ffordd y mae anfonebau yn cael eu trin er mwyn gwneud y broses yn fwy tryloyw ar gyfer rheolwyr ariannol Swyddfa Cymru. Bydd hyn yn help i reoli cyllidebau yn fwy llym a bod yn fwy effeithiol o ran prosesu ceisiadau.

Gweithdrefn Gwynion

Gellir darllen gweithdrefn gwynion Swyddfa Cymru ar ein gwefan:
www.walesoffice.gov.uk

Pennod 2:

Trefn yr Adran

Yn y bennod hon disgrifir swyddogaethau a strwythur Swyddfa Cymru a'r cyd-destun trefniadaethol sy'n cwmpasu ei hymdrechion i wireddu ei gweledigaeth a'i nodau.

2.1 Swyddogaethau

Dyma brif swyddogaethau'r Adran:

- Hybu'r drefn ddatganoli i Gymru;
- Hybu buddiannau Cymru wrth i Lywodraeth y DU lunio polisiau;
- Hybu polisiau Llywodraeth y DU yng Nghymru;
- Ymgynghori â Chynulliad Cenedlaethol Cymru ynglŷn â rhaglen deddfwriaethol y Llywodraeth;
- Llywio deddfwriaeth sylfaenol sy'n rhoi grymoedd penodol i Gynulliad Cenedlaethol Cymru drwy'r Senedd;
- Gweithredu mecanweithiau ariannol y drefn gyfansoddiadol;
- Ymgymryd â busnes Seneddol; ac,
- Ymdrin â Materion Brenhinol.

Mae gan Swyddfa Cymru rôl allweddol fel cyfrwng rhwng y Cynulliad a'r Llywodraeth. Mae'n gyfrifol am sicrhau bod adrannau'r Llywodraeth yn gwybod am y rôl a chwaraeir gan y Cynulliad ac am sicrhau bod safbwyntiau'r Cynulliad yn cael eu dwyn i ystyriaeth wrth ffurfio polisiau a'u gweithredu. Mae Swyddfa Cymru hefyd yn gyfrifol am sicrhau bod y drefn ddatganoli yn gweithredu'n hwylus.

Trosglwyddwyd y rhan fwyaf o'r swyddogaethau gweithredol yr oedd Ysgrifennydd Gwladol Cymru yn gyfrifol amdanynt cyn 1^{af} Gorffennaf 1999 i Gynulliad Cenedlaethol Cymru, sy'n gyfrifol am is-ddeddfwriaeth yn y swyddogaethau hynny. Mae'r meysydd y mae Senedd y DU yn parhau i fod yn gyfrifol amdanynt yn cynnwys y cyfansoddiad, materion tramor, amddiffyn, y gwasanaeth sifil, materion ariannol ac economaidd, budd-daliadau nawdd cymdeithasol a phensiynau.

Mae Deddf Llywodraeth Cymru 1998, Memoranda Dealltwriaeth 1999 a 2000 a Gorchmynion Cynulliad Cenedlaethol Cymru (Trosglwyddo Swyddogaethau) 1999 a 2000 yn disgrifio'n fanylach pa swyddogaethau sy'n gyfrifoldeb y Cynulliad Cenedlaethol erbyn hyn, a pha rai sy'n parhau yn gyfrifoldeb Llywodraeth y DU. Ceir mwy o fanylion ym Mhennod 3 o'r Adroddiad hwn.

2.2 Cyfrifoldebau'r Gweinidogion

Ysgrifennydd Gwladol Cymru sy'n gyfrifol am gynrychioli buddiannau Cymru yn Whitehall, a chynrychioli Llywodraeth y DU yng Nghymru. Mae'r Is-Ysgrifennydd Gwladol yn ei gynorthwyo i sicrhau bod buddiannau Cymru yn cael eu cydnabod yn rhaglen deddfwriaeth sylfaenol Llywodraeth y DU. Mae Ffigur 6 isod yn dangos sut y mae'r cyfrifoldebau yn cael eu rhannu rhwng yr Ysgrifennydd Gwladol a'r Is-Ysgrifennydd Gwladol.



Ffigur 6

Cyfrifoldebau'r Gweinidogion⁽¹⁾⁽²⁾⁽³⁾

Ysgrifennydd Gwladol Cymru	Is-Ysgrifennydd Gwladol
Y Gwir Anrh Paul Murphy AS	David Hanson Ysw. AS
Cyfeiriad strategol cyffredinol, cyswllt â'r Cynulliad, materion Cyfansoddiadol eraill, Cyllid, Ewrop, Amaethyddiaeth, Datblygu Economaidd, Penodiadau Cyhoeddus, yr Amgylchedd, a Threftadaeth Cymru.	Datblygu Rhanbarthol, Gwasanaethau Cymdeithasol, Tai, Iechyd, Addysg a Hyfforddiant, Trafnidiaeth, Llywodraeth yr Oes Wybodaeth, Llywodraeth Leol, Atal Troseddu, materion Menywod a materion amgylcheddol.

(1) Mae'r ddau Weinidog hefyd yn monitro polisiau'r Cynulliad i sicrhau bod y rhai priodol sydd â diddordeb yn cydlyn'u gwaith.

(2) Senedd y DU sy'n gyfrifol am bob deddfwriaeth sylfaenol sy'n effeithio ar Gymru, ac mae Gweinidogion Swyddfa Cymru yn gyfrifol am arwain cymalau Cymreig i'r Mesurau trwy Dy'r Cyffredin.

(3) Mae'r Ysgrifennydd Gwladol yn aelod o'r Cabinet, ac felly'n gyfrwng i ymgorffori buddiannau Cymru mewn deddfwriaeth, a'r meysydd hynny sy'n parhau'n gyfrifoldeb Senedd y DU.

2.3 Gwaith Gweinidogion Swyddfa Cymru

Mae Gweinidogion Swyddfa Cymru yn gwasanaethu ar bump ar hugain o bwyllgorau Cabinet, pedwar ar bymtheg pwyllgor ad hoc a phum Pwyllgor Cyd-Weinidogion, sy'n rhoi cyfle i fuddiannau Cymru gael eu cynrychioli'n fanwl. Rhyngddynt, bydd y ddau Weinidog yn mynychu cyfartaledd o bum Pwyllgor Cabinet yr wythnos.

Bydd Gweinidogion Swyddfa Cymru hefyd yn cysylltu'n rheolaidd â Chabinet y Cynulliad. Bydd yr Ysgrifennydd Gwladol yn cwrdd â Phrif Weinidog Cymru bob wythnos, a bydd yr Is-Ysgrifennydd Gwladol yn cwrdd ag Ysgrifenyddion y Cynulliad bob chwarter. Bydd y Gweinidogion yn ymgynghori â'r Cynulliad llawn ar raglen deddfwriaethol y Llywodraeth.

Mae Gweinidogion Swyddfa Cymru yn gyfrifol am arwain deddfwriaeth sylfaenol ar gyfer Cymru drwy Dŷ'r Cyffredin, gan gynnwys unrhyw gymalau Cymreig mewn Mesurau ar gyfer Lloegr a Chymru. Yn ystod blwyddyn seneddol 1999-00 gwasanaethodd yr Is-Ysgrifennydd Gwladol ar bwyllgorau tri Mesur. Mae blwyddyn seneddol 2000-01 yn debygol o fod yr un mor brysur, gyda'r mesur cyntaf ar gyfer Cymru'n unig ers datganoli - Mesur Comisiynydd Plant Cymru - yn dirwyn ei ffordd trwy'r Tŷ, ynghyd â nifer o fesurau eraill ar gyfer Cymru a Lloegr sydd â chymalau Cymreig.

Yn ogystal â gwaith ar Fesurau, bu'r Gweinidogion yn ymwneud â rhaglen lawn o waith seneddol arall yn ystod blwyddyn seneddol 1999-00, gan gynnwys saith sesiwn o Gwestiynau Seneddol Cymreig, pedwar Pwyllgor Materion Cymreig, pedwar Uwch-Bwyllgor Cymreig a saith dadl arall yn y Tŷ.

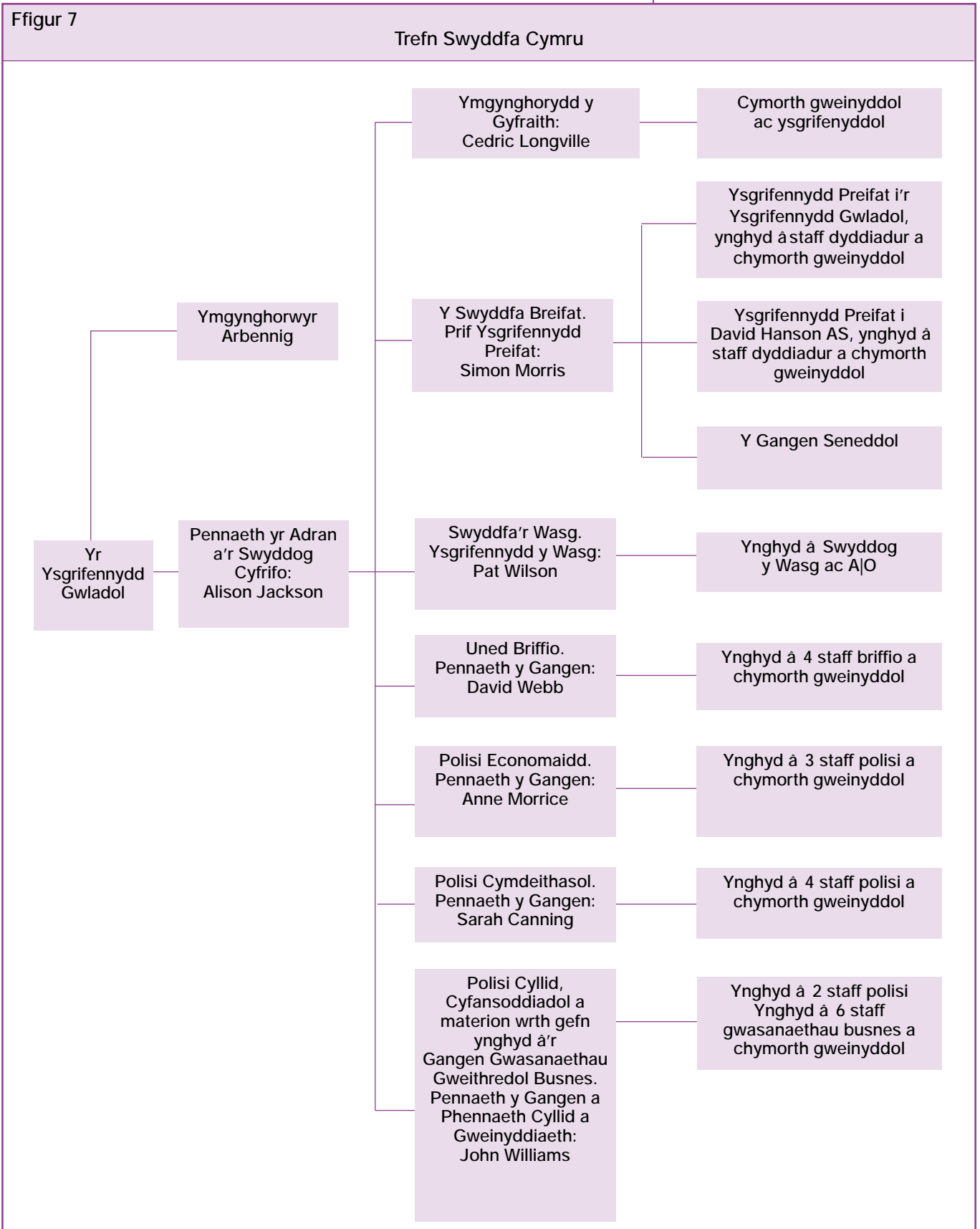
Mae gan y ddau Weinidog hefyd raglen brysur o gyfarfodydd, ymweliadau a gweithgareddau gydag amrywiaeth eang o sefydliadau yng Nghymru, gan gynnwys llywodraeth leol, yr heddlu, grwpiau iechyd, Awdurdod Datblygu Cymru, elusennau a chyrrff gwirfoddol.

2.4 Cyfrifoldebau'r Is-adrannau

Mae Swyddfa Cymru yn cyflogi 46 o staff, 41 ohonynt yn rhai llawn amser a 5 yn rhan amser, a lleolir y rhan fwyaf ohonynt ym mhencadlys yr Adran yn Nhŷ Gwydyr, Whitehall. Mae rhai aelodau o'r staff yn gweithio yn adeilad y Cynulliad Cenedlaethol ym Mae Caerdydd.

Mae Pennaeth yr Adran a'r Swyddog Cyfrifo, Mrs Alison Jackson, yn gyfrifol am arwain yn y gwaith o gyflawni nodau ac amcanion Swyddfa Cymru. Mae gwaith yr Adran wedi'i rannu rhwng dwy swyddfa breifat – un i bob Gweinidog - swyddfa'r wasg, tair cangen sy'n darparu cyngor ar bolisi, (mae un ohonynt hefyd yn rhoi cymorth gwasanaethau gweithredol busnes i'r Adran) ac un cangen sy'n rhoi cymorth briffio. Hefyd, mae gan Bennaeth yr Adran dîm bychan sy'n cynnwys cyfreithiwr a chymorth gweinyddol.

Dengys Ffigur 7 isod sut y mae'r gwaith wedi'i drefnu yn Swyddfa Cymru ac mae'n nodi enwau'r Penaethiaid sy'n gyfrifol am yr Is-adrannau.



2.5 Cytundebau Lefel Gwasanaeth gyda Chynulliad Cenedlaethol Cymru

Mae Swyddfa Cymru wedi trefnu nifer o Gytundebau Lefel Gwasanaeth (CLG) anffurfiol gyda Chynulliad Cenedlaethol Cymru ar gyfer darparu gwasanaethau allweddol lle nad oes adnoddau i'w darparu'n fewnol. Nid oes grym cyfreithlon iddynt. Ymhlith y gwasanaethau hyn mae:

Materion Personél

Mae'r holl faterion recriwtio, cyflogau, perfformiad a datblygiad, iechyd, diogelwch a lles yn cael eu cydlynu ar gyfer Swyddfa Cymru gan is-adran personél y Cynulliad trwy gyfrwng CLG ffurfiol. Mae cangen Gwasanaethau Gweithredol Busnes Swyddfa Cymru yn gweithredu fel y pwynt cyswllt canolog ar gyfer materion personél.

Gwasanaethau Ariannol

Am resymau yn ymwneud ag adnoddau, mae Swyddfa Cymru yn parhau i ddefnyddio gwasanaethau is-adran gyllid y Cynulliad. Mae agweddau o'r berthynas rhwng gweithdrefnau cyllid y Cynulliad a chyfrifoldebau Swyddfa Cymru dros gyllido, adrodd a darparu gwasanaeth yn cael eu hadolygu ar hyn o bryd.

Technoleg Gwybodaeth a Chyfathrebu

Is-adran Gwasanaethau Busnes y Cynulliad sy'n gyfrifol am gynnal a chadw'r rhwydwaith o systemau TG, teleffoni a chymorth TG arbenigol. Mae Cangen Gwasanaethau Gweithredol Busnes Swyddfa Cymru yn bwynt cyswllt canolog rhwng y Cynulliad a darparwyr allanol ac mae'n rheoli'r modd y gweithredir y gwasanaethau hyn o ddydd i ddydd.

Gwasanaethau Cyfieithu

Gwasanaethau Cyfieithu y Cynulliad sy'n gyfrifol am holl ofynion Swyddfa Cymru am gyfieithiadau Cymraeg.

Archwiliad Mewnol

Y Cynulliad sy'n darparu cyfleusterau archwilio mewnol. Mae archwiliad o gyfrifon a gweithdrefnau Swyddfa Cymru ar y gweill ar hyn o bryd.

Rheoli Cyfleustodau

Mae Swyddfa Cymru yn archwilio'r posibilrwydd o lunio Cytundeb Lefel Gwasanaeth ar gyfer rheoli cyfleustodau, a allai gynnwys gwasanaethau swyddfa, gwasanaethau post, gwasanaethau cynnal a chadw ac ymgynghorwyr arbenigol fel syrfewyr, cynllunwyr a phenseiri. Ar hyn o bryd, Is-adran Gwasanaethau Rheoli y Cynulliad sy'n gyfrifol am holl wasanaethau adeiladu a chynnal a chadw Swyddfa Cymru, trwy drefniant anffurfiol gyda'r gangen Gwasanaethau Gweithredol Busnes. Mae'r holl wasanaethau swyddfa eraill yn cael eu darparu'n fewnol.

Y Gyfarwyddiaeth Gyfathrebu

Mae hyn yn cynnwys marchnata, gwasanaethau cyhoeddusrwydd, a chaffael ar gyfer argraffu.

Gwasanaethau Llyfrgell

Mae gan staff Swyddfa Cymru hawl i ddefnyddio llyfrgelloedd y Cynulliad a gwasanaethau perthnasol.

Gwasanaethau Rheoli Cofnodion

Mae cytundeb swyddogol gydag Uned Rheoli Cofnodion y Cynulliad bron â'i gwblhau. Mae adolygiad o'r cyfleusterau archifo ar gyfer Swyddfa Cymru ar fin cael ei gwblhau ac rydym yn disgwyl sefydlu archifdy newydd, system rheoli cofnodion a system storio yn y dyfodol agos.

Pennod 3

Y Fframwaith Datganoli

3.1 Memorandwm Dealltwriaeth a Chytundebau Cyffredinol

Ar 1^{af} Hydref 1999 cyhoeddodd y Llywodraeth Femorandwm Dealltwriaeth a chytundebau ategol⁽¹⁾ rhwng Llywodraeth y DU a'r gweinyddiaethau datganoledig. Yn ogystal â chytundeb ar y Cyd-Bwyllgor Gweinidogion, roedd y cytundebau atodol yn cynnwys pedwar cytundeb cyffredinol ar y canlynol:

- Cydlynu materion Polisi Ewropeaidd
- Cysylltiadau Rhyngwladol
- Cymorth ariannol i ddiwydiant
- Ystadegau

Mae'r dogfennau hyn yn gosod y fframwaith y bydd Llywodraeth y DU a'r gweinyddiaethau datganoledig yn cynnal eu busnes o'i fewn, ac mae Llywodraeth y DU a'r gweinyddiaethau datganoledig wedi cytuno arnynt. Maent yn cwmpasu'r meysydd lle y byddai'n gall mabwysiadu dull cyffredin o weithio ymhlith yr holl weinyddiaethau a'u nod cyffredinol yw hybu cysylltiadau da rhwng y gweinyddiaethau. Nid ydynt yn ddogfennau â grym cyfreithiol ond disgwylir y bydd pawb sy'n rhan o'r broses yn cadw at yr ysbryd a'r llythyren er hynny.

3.2 Adolygu'r Memorandwm Dealltwriaeth a Chytundebau Cyffredinol 2000

Yn ei gyfarfod ar 1^{af} Medi 2000, cytunodd y Cyd-Bwyllgor Gweinidogion i wneud adolygiad ar y cyd o'r Memorandwm Dealltwriaeth a'r cytundebau atodol gan eu bod bellach wedi bod mewn grym am flwyddyn. Cylch gwaith yr adolygiad oedd amlygu arferion da wrth ddelio â'r pedair weinyddiaeth, er mwyn argymhell dulliau o gryfhau'r modd yr ymdrinnir â busnes yn unol â'r egwyddorion a bennir yn y Memorandwm Dealltwriaeth ac argymhell unrhyw welliannau i destun y cytundebau eu hunain.

Cytunodd pob un o'r pedair weinyddiaeth na ddylai'r adolygiad ganolbwyntio ar ailddrafftio testunau'r Memorandwm Dealltwriaeth. Yn hytrach dylai ategu egwyddorion y Memorandwm a sicrhau bod arfer da yn cael ei ledaenu mor eang a phosibl yn y trefniadau gweithio o dan y drefn ddatganoli.

Un o brif ganlyniadau'r adolygiad oedd bod y pedair weinyddiaeth yn llunio canllaw ymarferol i ddatganoli i'w ddefnyddio gan swyddogion. Mae'r canllaw yn defnyddio'r gwersi a ddysgwyd ac arferion da y deunaw mis cyntaf o weithio dan drefniadau datganoli.

(1) Cafodd y Memorandwm Dealltwriaeth ei ddiweddarau ym mis Gorffennaf 2000 (Cm4806), i gynnwys y weinyddiaeth a ail-sefydlwyd yng Ngogledd Iwerddon.

3.3 Cyd-Bwyllgor Gweinidogion

Yr oedd y Memorandwm Dealltwriaeth yn darparu ar gyfer sefydlu Cyd-Bwyllgor Gweinidogion – fforwm ymgynghori i Weinidogion Llywodraeth y DU ar gweinyddiaethau datganoledig. Caiff y Cyd-Bwyllgor gyfarfod ar amryw ffurfiau swyddogaethol, gan ddibynnu ar y materion i'w trafod. Nid sefydliad sy'n gwneud penderfyniadau yw'r Cyd-Bwyllgor - rhaid i Lywodraeth y DU wneud y penderfyniadau terfynol ar swyddogaethau y mae wedi'u cadw a rhaid i'r gweinyddiaethau datganoledig benderfynu ar y swyddogaethau sydd wedi'u trosglwyddo. Er hynny, disgwylir y bydd y gweinyddiaethau sy'n cyfrannu yn cefnogi safbwynt y Cyd-Bwyllgor. Mae pedwar pwyllgor wedi'u sefydlu hyd yma o dan strwythur y Cyd-Bwyllgor Gweinidogion, sef Pwyllgor Iechyd, Pwyllgor Tlodi, Pwyllgor Economi Gwybodaeth a Phwyllgor Ewrop. Gwahoddir Gweinidogion Swyddfa Cymru i fynychu pob un o'r pwyllgorau pwnc hyn yn ogystal â'r Prif Gydbwyllgor Gweinidogion.

3.4 Concordatau

Yn ogystal, mae 12 concordat wedi'u cytuno rhwng y Cynulliad Cenedlaethol ac adrannau unigol y DU, gan gynnwys Swyddfa Cymru. Disgwylir y caiff concordatau eu cytuno â phrif adrannau eraill y llywodraeth yn y dyfodol agos.

Mae'r concordatau hyn yn gosod y fframwaith ar gyfer cyswllt rhwng y Cynulliad Cenedlaethol ac adrannau unigol Whitehall ar faterion sydd o ddiddordeb i'r ddwy ochr. Mae'r Memorandwm Dealltwriaeth, y Cyd-Bwyllgor Gweinidogion ar amryw goncordatau, gyda'i gilydd, yn darparu sylfaen gadarn ar gyfer cyfathrebu a chydweithio rhwng Llywodraeth y DU a gweinyddiaeth ddatganoledig Cymru.

Gellir gweld concordat Swyddfa Cymru yn: www.walesoffice.gov.uk a gellir gweld yr holl goncordatau a gytunwyd hyd yma gyda Chynulliad Cenedlaethol Cymru ar wefan y Cynulliad yn: www.cymru.gov.uk

3.5 Rôl yr Ysgrifennydd Gwladol o ran hybu'r Drefn Ddatganoli

Ysgrifennydd Gwladol Cymru sy'n gyfrifol, o fewn Llywodraeth y DU, am hybu'r drefn ddatganoli, sicrhau cysylltiadau gwaith effeithiol a chysylltiadau da rhwng y Llywodraeth a'r Cynulliad, a helpu i ddatrys unrhyw anghydfod a allai godi. Bydd yr Ysgrifennydd Gwladol hefyd yn parhau i sicrhau bod buddiannau Cymru yn cael eu cynrychioli a'u hystyried yn briodol o fewn Llywodraeth y DU.

3.6 Datganoli ar Waith

Yng nghyfarfod llawn cyntaf y Cyd-Bwyllgor Gweinidogion fis Medi 2000 cydnabuwyd bod datganoli wedi golygu newid cyfansoddiadol enfawr yn y DU. Mae datganoli wedi dwyn lefel newydd o atebolrwydd democrataidd i Gymru a daeth cydbwysedd newydd o hawliau a chyfrifoldebau unigol yn ei sgîl. Weithiau, a hynny'n anorfod, ni weithiodd y trefniadau newydd orau y gallent, ond serch hynny ychydig iawn o wir anawsterau a gafwyd o ystyried maint y newid, ac mae pawb sy'n ymwneud â'r broses yn ymroddedig i fynd i'r afael â'r gwendidau a sicrhau bod datganoli yn llwyddo, ac yn parhau i lwyddo.

Mae'r Cynulliad wedi sefydlu dulliau o lywodraethu a llunio polisiau sy'n arbennig o agored, ac mewn sawl maes allweddol mae'r Cynulliad wedi datblygu polisiau ar gyfer Cymru sy'n adlewyrchu eu blaenoriaethau eu hunain. Er enghraifft, mae wedi cyflwyno teithio di-dâl ar fysiau i'r henoed, llaeth di-dâl mewn ysgolion, a bydd yn datblygu gwasanaethau unigryw ar wahân i ieuencid yng Nghymru, yn sgîl Deddf Dysgu a Medrau 2000.

Bu cydweithredu yn allweddol i lwyddiant datganoli yng Nghymru. Trwy weithio gyda'i gilydd, mae'r Cynulliad a'r Ysgrifennydd Gwladol wedi gwireddu nod uchelgeisiol o ran polisiau i Gymru trwy gryfhau hawliau plant mewn gofal gyda sefydlu Comisiynydd Plant Cymru. Roedd y Cyd-Bwyllgor Gweinidogion hefyd yn cydnabod bod llwyddiannau'r Cynulliad y llynedd wedi cael eu gwneud mewn ffordd sy'n arddel cyfanrwydd y DU ac sy'n parchu diddordebau a thraddodiadau'r pedair gwlad sy'n ei ffurfio.

Gwariant y Llywodraeth yng Nghymru

Pennod 4

4.1 Ariannu Cynulliad Cenedlaethol Cymru

Disgrifir y trefniadau ar gyfer y berthynas ariannol rhwng Llywodraeth y DU a Chynulliad Cenedlaethol Cymru yn yr ail argraffiad o'r *Statement of Funding Policy* a gyhoeddwyd ar 18^{fed} Gorffennaf 2000 gan y Trysorlys, ar ôl ymgynghori â'r gweinyddiaethau datganoledig. Gellir gweld y *Statement of Funding Policy* ar wefan y Trysorlys yn:

www.hm-treasury.gov.uk/docs/2000/sfp1807.htm

Ar y cyfan mae'r trefniadau yn parhau â'r confensiynau sydd wedi'u hen sefydlu ar drefnu cyllid Cymru (yn ogystal â'r Alban a Gogledd Iwerddon) cyn datganoli.

Y Trysorlys sy'n gyfrifol o hyd am lunio polisi cyllidol, a pholisi macroeconomaid, a dyrannu gwariant cyhoeddus ar draws y Deyrnas Unedig. O ganlyniad, bydd cyllideb y Cynulliad yn dal i gael ei phennu o fewn fframwaith rheoli gwariant cyhoeddus y Deyrnas Unedig. Er hynny, ar ôl i gyllidebau gwariant cyhoeddus cyffredinol gael eu pennu, mae gan y Cynulliad ryddid i wneud ei benderfyniadau ei hun, o fewn y cyfanswm cyffredinol, ar y rhaglenni y mae'n gyfrifol amdanynt.

Fel arfer penderfynir faint o arian y bydd Llywodraeth y Deyrnas Unedig yn ei rhoi i gyllideb y Cynulliad o fewn adolygiadau o wariant ar y cyd ag adrannau Llywodraeth y Deyrnas Unedig. Yn gyffredinol bydd newidiadau yn narpariaeth gyllidebol y gweinyddiaethau datganoledig yn cael eu cysylltu â newidiadau yn y gwariant a gynllunnir ar wasanaethau cyhoeddus cymharol gan adrannau Llywodraeth y Deyrnas Unedig. Yn gyffredinol caiff y cyswllt hwn ei wneud drwy gyfrwng fformwla a seilir ar boblogaeth (fformwla "Barnett"). Bydd Senedd y Deyrnas Unedig yn dyfarnu'r ddarpariaeth angenrheidiol i'r Ysgrifennydd Gwladol. O bryd i'w gilydd, bydd yn rhoi arian i'r Cynulliad o'r cyllid a ddarperir gan y Senedd, gan roi cymaint ag y gwel yn dda, fel y disgrifir yn Neddf Llywodraeth Cymru 1998. Telir costau Swyddfa Cymru hefyd o'r arian a ddarperir gan y Senedd.

Mae'r Llywodraeth yn parhau i weithio'n agos gyda'r Cynulliad i hybu economi Cymru. Ceir mwy o wybodaeth am fuddsoddiad y Llywodraeth yng Nghymru yn Adolygiad o Wariant 2000 yn nhaflen y Llywodraeth *Spending Review 2000: New Public Spending Plans 2001-2004*, sydd ar gael ar y we yn: www.hm-treasury.gov.uk/sr2000/leaflet.htm

Ym Mhennod C o'r adroddiad llawn ar Gyllideb Mawrth 2001, **Tabl C13: Departmental Expenditure Limits- resource and capital budgets**, dangosir y cynlluniau gwariant mwyaf diweddar ar gyfer Cymru yn dilyn cyhoeddiadau'r Gyllideb. Gellir gweld y tabl ar-lein yn: www.hm-treasury.gov.uk/budget2001/fsbr/chapc.htm

4.2 Adolygiad o Wariant 2000

Cafodd Cymru setliad da iawn yn Adolygiad o Wariant 2000. Yn 1999–2000, roedd Terfynau Gwariant Adrannol Cymru dros £7 biliwn y flwyddyn, ond erbyn 2003-2004 bydd yn codi bron i £10 biliwn y flwyddyn. Mae hyn yn golygu 5.4 y cant o gynnydd real yn y ddarpariaeth flynyddol gyfartalog. Mae'n hwb gwirioneddol i wasanaethau cyhoeddus yng Nghymru, a bydd yn cael effaith gwerth chweil a chadarnhaol ar ansawdd bywyd holl bobl Cymru.

Mae'r setliad hwn, fydd yn golygu bod swm Terfynau Gwariant Adrannol Cymru yn cynyddu oddeutu £2 biliwn erbyn 2003-2004, yn dangos ymrwymiad y Llywodraeth i wella a moderneiddio gwasanaethau cyhoeddus, yng Nghymru a'r DU fel ei gilydd.

Heblaw'r arian a roddir i'r Cynulliad, bydd cyhoeddiadau'r Adolygiad o Wariant hefyd yn effeithio ar ansawdd bywydau pobl yng Nghymru mewn ffyrdd eraill. Bydd y ddarpariaeth ar gyfer yr heddluoedd yng Nghymru a Lloegr yn cynyddu £1,600 miliwn erbyn 2003-2004, ac mae cynnydd da hefyd i'r Gwasanaeth Tân yng Nghymru a Lloegr.

At hyn, cafodd Cymru £12 miliwn yn ychwanegol yn yr Adroddiad cyn y Gyllideb a gyhoeddwyd fis Tachwedd 2000, ac yng Nghyllideb Mawrth 2001 cyhoeddwyd y bydd £100 miliwn arall yn cael ei roi yn ystod y tair blynedd nesaf. Gyda'i gilydd, mae hwn yn fuddsoddiad heb ei ail mewn gwasanaethau cyhoeddus yng Nghymru.

4.3 Cyllideb y Cynulliad

Yn ddiweddar cyhoeddodd y Cynulliad adroddiad blynyddol 1999-2000, sy'n cynnwys manylion ynghylch sut y gwnaeth y Cynulliad ddyrannu ei gyllideb yn 1999-2000 a'i gynlluniau gwariant ar gyfer 2000-01 i 2002-03. Gallwch weld y ddogfen hon yn: www.cymru.gov.uk/annualreport

Gellir cael mwy o wybodaeth am gyllideb y Cynulliad a chynlluniau strategol y Cynulliad ar gyfer y dyfodol yng ngwefan cyllideb a chynllunio strategol y Cynulliad: www.cymru.gov.uk/themesbudgetandstrategic/content/budget2000/budget-w.htm

Gallwch weld Cynllun Strategol y Cynulliad ar gyfer Cymru yn: www.gwellcymru.com. Mae'n fwriad gan Gabinet y Cynulliad i ddiweddarau'r cynllun strategol yng ngoleuni ei gytundeb partneriaeth newydd '*Rhoi Cymru'n Gyntaf*'.

4.4 Gwariant y Llywodraeth yng Nghymru

Yn 1999-00 cyfanswm gwariant y llywodraeth y gellid dweud ei bod wedi'i gwario ers lles Cymru oedd £14,838 miliwn. Mae hyn yn £5,052 fesul pen o'r boblogaeth, a thua 13 y cant yn uwch na chyfartaledd y DU. Roedd cyfanswm y gwariant o fewn Bloc Cymru - gan eithrio pethau fel nawdd cymdeithasol, cyfraith a threfn a gwasanaethau amddiffyn - tua hanner holl wariant y llywodraeth yng Nghymru y gellir ei glustnodi.⁽¹⁾

(1) Yn seiliedig ar y 'Territorial Analysis of Public Expenditure', a gyhoeddir ym Mhenod 8 o'r *Public Expenditure Statistical Analyses* (PESA) 2000-01 (Cm 4601)

4.5 Chyfrifo a Cyllidebu Adnoddau

Ar ôl i Gyfrifo a Chyllidebu Adnoddau (RAB) gael ei gyflwyno ym mis Ebrill 2000, gwnaed nifer o newidiadau i'r tablau craidd yn yr atodiadau i'r adroddiad adrannol eleni. Mae RAB yn ddull cywirach o fesur gwariant adrannol trwy weddu'r costau i'r amser, mesur cost gweithgareddau'r llywodraeth yn llawn, gan gynnwys gwariant anariannol, fel dibrisant, cost llogau ar gyfalaf a darpariaethau.

Diben yr Atodiadau yn yr Adroddiad hwn yw rhoi dadansoddiad manwl o'r cynlluniau gwariant adrannol o ran adnoddau, gan ddangos sut y defnyddir adnoddau a buddsoddiad cyfalaf; Gwariant a Ddyfarnwyd a Gwariant Nas Dyfarnwyd; gwariant mewn Terfynau Gwariant Adrannol (DEL) dros dair blynedd a Gwariant a Reolir yn Flynyddol (AME).

Ar ôl penderfynu cyflwyno cyllidebu adnoddau mewn dau gam, mae'r prif eitemau anariannol, sef dibrisant, cost llogau ar gyfalaf a darpariaethau, yn dangos fel AME ar gyfer blynyddoedd Adolygiad o Wariant 2000 (2001-02 i 2003-04). Ym mhob un o'r Atodiadau, mae gwariant anariannol yn yr AME yn cael ei wahaniaethu oddi wrth y gwariant a reolir yn flynyddol ar gyfer yr adran. Yng Ngham 2 o'r cyllidebu adnoddau, a drefnir ar gyfer Adolygiad o Wariant 2002, bydd yr eitemau hyn yn cael eu dangos fel DEL.

Gan nad yw data RAB ond ar gael ar hyn o bryd o 1998-99 ymlaen, mae cwmpas yr Atodiadau adnoddau yn gyfyngedig i'r blynyddoedd 1998-99 i 2003-04, y flwyddyn olaf sy'n cael ei chwmpasu gan Adolygiad o Wariant 2000. Serch hynny, mae Atodiad 4 yn pennu DEL yn nhermau arian o 1995-96 i 2001-02, tra mae Atodiad 5 yn dangos yr arian ar gyfer cysoni RAB ar gyfer rhifau DEL am y blynyddoedd 1998-99 i 2000-01.

4.6 Cyfrifon Llywodraeth Gyfan

Mae Swyddfa Cymru yn rhan o'r prosiect Cyfrifon Llywodraeth Gyfan sy'n cael ei lywio gan Drysorlys Ei Mawrhydi. At ddibenion cyfrifo, bydd Cyfrifon Llywodraeth Gyfan yn ystyried y Llywodraeth fel un corff, trwy ddiddymu'r holl drosglwyddiadau a'r symiau sylweddol sy'n ddyledus rhwng cyrff yn y sectorau cyhoeddus. Bwriedir i hwn fod yn ddarlun "gwir a theg" o weithgareddau'r Llywodraeth.

Y prif ddiben yw rhoi data o ansawdd gwell (archwiliedig) i ategu'r Rheol Aur, a bydd yn rhoi cyfle i fantolen y sector cyhoeddus gael ei defnyddio yn fwy uniongyrchol mewn rheolaeth ariannol.

Bydd paratoi Cyfrifon Llywodraeth Gyfan yn cwrdd â'r ymrwymiad yn y Côd Sefydlogrwydd Cyllidol i baratoi cyfrifon ar gyfer y sector cyhoeddus cyfan fel

un corff.
4.7 Gwariant Swyddfa Cymru

Mae cyllideb Swyddfa Cymru yn rhan o Floc Cymru, ond rhaid i'r Trysorlys gytuno ar uchafswm costau ar wahân ar gyfer cynnal Swyddfa Cymru. Yn Nhabl 1 isod nodir y ddarpariaeth ar gyfer Swyddfa Cymru, a bennwyd fel rhan o Adolygiad o Wariant 2000. Mae Swyddfa Cymru wedi cytuno i weithredu o fewn cyllideb ddi-gynnydd yn ystod y cyfnod, a bydd yn gwneud arbedion effeithlonrwydd i ymdopi ag effeithiau chwyddiant.

Mae'r gyllideb ar gyfer cynnal y Swyddfa Gymreig yn cwmpasu costau staff gan gynnwys teithio a chynhaliaeth, llety a gwariant gweinyddol cyffredinol.

Tabl 1 Ffigurau a Gynlluniwyd a Ffigurau Alldro ar gyfer Gwariant Swyddfa Cymru ⁽¹⁾						
£ milliwn						
	Alldro 1998-99	Alldro 1999-00	Darpariaeth 2000-01	Cynlluniau 2001-02	Cynlluniau 2002-03	Cynlluniau 2003-04
Gwariant yn y Terfynau Gwariant Adrannol (DEL)						
Gwariant y Llywodraeth Ganolog						
<i>Wedi' i Ddyfarnu</i>						
Swyddfa Cymru		1.911	3.362	3.612	3.066	3.066
<i>O hyn: costau cynnal</i>		1.593	2.780	2.846	2.300	2.300
<i>Heb ei Ddyfarnu</i>						
Y Swyddfa Gymreig a Chynulliad Cenedlaethol Cymru ⁽²⁾	7,445.575	7,070.800	7,791.726	8,139.584	8,847.855	9,496.400
Cyfanswm DEL Cymru	7,445.575	7,072.711	7,795.088	8,143.196	8,850.921	9,499.466
Gwariant o Fudd-dal i Waith yn DEL						
Gwariant y Llywodraeth Ganolog						
<i>Heb ei Ddyfarnu</i>						
Y Swyddfa Gymreig a Chynulliad Cenedlaethol Cymru ⁽²⁾	1.659	3.213	3.064	1.200	0.000	0.000
Rhaglenni Prif Adrannau mewn Gwariant a Reolir yn flynyddol (AME)						
Gwariant y Llywodraeth Ganolog						
<i>Wedi' i Ddyfarnu</i>						
Swyddfa Cymru		0.096	0.096	0.135	0.135	0.135
<i>Heb ei Ddyfarnu</i>						
Y Swyddfa Gymreig a Chynulliad Cenedlaethol Cymru ⁽²⁾	1,081.220	1,192.069	1,197.229	1,218.381	1,237.523	1,265.802
Cyfanswm AME Cymru	1,081.220	1,192.165	1,197.325	1,218.516	1,237.658	1,265.937
Gwariant arall y tu allan i'r DEL						
<i>Heb ei Ddyfarnu</i>						
Y Swyddfa Gymreig a Chynulliad Cenedlaethol Cymru ⁽²⁾	0.000	0.000	-100.594	-161.746	-196.795	-208.890

(1) Dangosir y tabl hwn ar sail adnoddau.

(2) Mae'r tabl hwn yn dangos ffigurau ar gyfer y cyn Swyddfa Gymreig hyd at 30 Mehefin 1999 ac ar gyfer Cynulliad Cenedlaethol Cymru o 1 Gorffennaf 1999.

Sicrhau Llywodraeth Effeithlon a Chyfoes

Pennod 5

5.1 Defnyddio Adnoddau'n Effeithlon

Crewyd yr Adran ar 1^{af} Gorffennaf 1999 yn sgil datganoli yng Nghymru. Mae darparu gwasanaethau cyhoeddus effeithiol a modern yn rhan allweddol o agendâ'r Llywodraeth i wella cynhyrchiant. Er nad oes gan Swyddfa Cymru swyddogaethau gweithredol, mae wedi'i hymrwymo i weithredu'n effeithlon ac effeithiol ym mhob maes. Erbyn hyn mae'r drefn ddatganoli wedi cael amser i gael ei thraed oddi tani ac mae rôl Swyddfa Cymru wedi dod yn fwy amlwg. Mae Swyddfa Cymru wrthi'n rhoi nifer o systemau cynllunio ac adolygu mewnol ar waith i sicrhau bod yr hyn a wneir, ynghyd â'i ansawdd, yn cael ei fesur ac yn cael ei ddarparu o fewn y terfynau gwariant ar gyfer cynnal y Swyddfa. Mae'r rhain yn cynnwys y gwaith o gynllunio busnes yr adran yn flynyddol, paratoi blaen-gynlluniau gwaith a dyrannu adnoddau yn briodol, ac ymdopi â chyllidebu ariannol. Bydd y system hefyd yn cynnwys dull o fonitro a rheoli cyllid wedi'i deilwrio'n arbennig ar gyfer Swyddfa Cymru. Mae'r swyddfa hefyd yn adolygu'r ffordd yr ymdrinnir â gohebiaeth a'r systemau rheoli cofnodion.

Yn dilyn argymhellion adroddiad Turnbull ar ddatganiadau o reolaeth fewnol, mae Swyddfa Cymru wedi sefydlu Pwyllgor Archwilio i baratoi Datganiad i'w gynnwys yng nghyfrifon Swyddfa Cymru. Prif weithgareddau'r pwyllgor fydd pennu amcanion, trefnu amser ar gyfer paratoi cyfrifon, ymbaratoi ar gyfer cydymffurfio â gofynion Llywodraethu Corfforaethol ac asesu a mesur risg. Ar y Pwyllgor mae Pennaeth yr Adran, Pennaeth Cyllid a Gweinyddiaeth ac aelod allanol sy'n uwch was sifil mewn adran arall. Hefyd, caiff Pennaeth Archwiliad Mewnol y Cynulliad a swyddogion y Swyddfa Archwiliad Genedlaethol eu gwahodd i fynychu pob cyfarfod lle gallant, heblaw pan fo eitem ar yr agenda yn golygu bod angen eu heithrio ohono.

5.2 Moderneiddio'r Llywodraeth a Diwygio'r Gwasanaeth Sifil

Mae newid cyfansoddiadol wedi rhoi Cymru ar y blaen yn yr ymgyrch i foderneiddio'r Llywodraeth. Mae datganoli grymoedd a chyfrifoldebau helaeth i'r Cynulliad Cenedlaethol yn rhan hanfodol o raglen arloesol y Llywodraeth o ddiwygio'r cyfansoddiad.

Fel y nodwyd uchod (adran 5.1), mae Swyddfa Cymru wedi llunio cynllun busnes blynyddol i fynd i'r afael â'r prif gamau fydd yn ein helpu i roi ein cynlluniau busnes ar waith a gweithredu'n effeithiol, effeithlon a darbodus. Bydd ymrwymiad i weithio fel tîm yn hollbwysig, yn ogystal â chyfathrebu mewnol effeithiol a hunan-wella parhaus. Bydd hyn yn helpu'r swyddfa i ymdrin â'r elfennau perthnasol yn y Papur Gwyn ar Foderneiddio'r Llywodraeth a'r cynigion manylach ar Ddiwygio'r Gwasanaeth Sifil.

Mae'r swyddfa yn parhau i roi blaenoriaeth uchel i ddatblygu ei systemau ariannol a rheoli gwybodaeth trwy adolygiad cynhwysfawr o'r gweithdrefnau sydd wedi ymsefydlu ers datganoli. Mae'n fwriad gan y swyddfa hefyd i geisio ennill statws Buddsoddwr mewn Pobl a datblygu ein harbenigedd trwy gyfrannu at brosiect y Rhwydwaith Gwybodaeth. Dogfen waith fydd y cynllun busnes blynyddol, ac felly caiff ei fonitro a'i addasu wrth i'r gwaith fynd yn ei flaen.

5.3 Llywodraeth yr Oes Wybodaeth

Mae nifer fawr o fentrau a datblygiadau yn digwydd o dan y teitl "Llywodraeth yr Oes Wybodaeth", i gynnal busnes y Llywodraeth a darparu gwasanaethau'r Llywodraeth yn electronig. Nid yw gwaith Swyddfa Cymru yn cynnwys darparu gwasanaethau i fusnesau na'r cyhoedd, ond mae'n cynnwys cyswllt sylweddol â'r Cynulliad, ac adrannau eraill y Llywodraeth. O ganlyniad, mae Swyddfa Cymru yn ymdrin yn bennaf â gwybodaeth, ac yn defnyddio technoleg gwybodaeth i raddau helaeth iawn.

Mae cyfryngau mwy cyfoes yn cael eu defnyddio fwyfwy, megis rhwydweithiau cyfrifiaduron, a'r e-bost, er mwyn cyfathrebu a chyfnwied gwybodaeth rhwng adrannau, a chyda Thŷ'r Cyffredin a Thŷ'r Arglwyddi. Mae pob aelod o'r staff yn cael defnyddio'r Rhyngrwyd. Mae Swyddfa Cymru hefyd yn arloesi wrth ddefnyddio'r System Rheoli Dogfennau – y feddalwedd technoleg gwybodaeth fwyaf cyfoes sydd ar gael. Mae hon yn cael ei defnyddio i greu llyfrgell electronig o bapurau a gohebiaeth sy'n ymwneud â pholisi, ac mae ar gael i bob aelod o'r staff drwy bwysu botwm. Mae'r swyddfa yn adolygu'r modd y defnyddir y system hon fel rhan o'r archwiliad mewnol o'r adran.

5.4 Gwefan Swyddfa Cymru

Mae gan Swyddfa Cymru ei gwefan ei hun, sef www.walesoffice.gov.uk ac mae modd i'r cyhoedd gysylltu â ni dros yr e-bost (yn wales.office@wales.gov.uk). Er bod gan y swyddfa wefan digon derbyniol ar ddechrau ei hoes, daeth yn amlwg bod angen ei thrawsnewid yn llwyr ac mae hyn ar y gweill ar hyn o bryd. Fel rhan o'r newid, mae'r swyddfa yn gobeithio lansio gwefan ddwyieithog, gyda'r strwythur diwygiedig yn cael ei adlewyrchu yn Gymraeg.

5.5 Penodiadau Cyhoeddus

Nid yw Ysgrifennydd Gwladol Cymru yn gyfrifol ar ei ben ei hun am wneud penodiadau cyhoeddus. Os bydd yn penodi ar y cyd â phobl eraill, mae'r Adran yn dilyn gweithdrefnau sy'n sicrhau mai'r ymgeiswyr â'r cymwysterau mwyaf addas yn unig a gaiff eu penodi. Gwneir penodiadau cyhoeddus yn ôl canllawiau'r Comisiynydd Penodiadau Cyhoeddus ar benodi i gyrrff cyhoeddus, a gyhoeddwyd ym mis Gorffennaf 1998.

5.6 Yr Iaith Gymraeg

Mae Swyddfa Cymru yn ymrwymedig i drin y Gymraeg a'r Saesneg ar y sail eu bod yn gyfartal. Mae cyhoeddiadau'r swyddfa, fel yr Adroddiad Adrannol hwn a'r Cytundeb Darparu Gwasanaeth eisoes ar gael yn y ddwy iaith. Bydd y swyddfa bob amser yn anfon ateb Cymraeg at unrhyw un sy'n gohebu yn Gymraeg a bydd galwadau ffôn yn Gymraeg bob amser yn cael eu trosglwyddo i rywun sy'n siarad Cymraeg lle bo modd. Os nad oes siaradwr Cymraeg ar gael pan wneir yr alwad gellir trefnu bod siaradwr Cymraeg yn ffonio'n ôl yn nes ymlaen. Serch hynny, mae'r Swyddfa Gymreig yn ymroddedig i wneud mwy na darparu gwasanaeth dwyieithog llawn i bobl Cymru. I'r diben hwnnw, mae'n fwriad gan y swyddfa i gyhoeddi Cynllun Iaith Gymraeg Drafft ar gyfer ymgynghori yn ei gylch yn ystod 2001.

5.7 Recriwtio staff Swyddfa Cymru

Mae Swyddfa Cymru yn defnyddio gwasanaethau Is-adran Personél y Cynulliad o dan Gytundeb Lefel Gwasanaeth wrth recriwtio a dethol ei staff.

Polisi Swyddfa Cymru yw recriwtio staff yn ôl Gorchymyn y Cyfrin Gyngor ar y Gwasanaeth Sifil 1995. Penodir pob unigolyn yn ôl ei deilyngdod ar sail cystadleuaeth deg ac agored, heblaw am achosion lle caniateir eithriadau yn ôl Erthyglau 6 a 7 y Gorchymyn. At y perwyl hwn:

- Rhoddir yr un cyfle teg a rhesymol i'r darpar ymgeiswyr gael gwybodaeth ddigonol am y swydd, ei gofynion a'r broses ddethol;
- Ystyrir ceisiadau'r ymgeiswyr yn yr un modd, yn ôl eu teilyngdod, ar bob cam yn y broses ddethol;
- Dewisir meini prawf perthnasol a'u defnyddio'n gyson i bob ymgeisydd er mwyn dethol;
- Llunnir y technegau dethol i fod yn ddibynadwy ac osgoi rhagfarn;
- Dilynir polisiau cyfle cyfartal drwy gydol y broses ddethol.

5.8 Nifer y Staff

Blynyddoedd Staff- Llawr Amser Cyfatebol ⁽¹⁾⁽²⁾	Gwir ffigurau 1999-00	Amcan ffigurau 2000-01	Cynlluniau 2001-02	Cynlluniau 2002-03	Cynlluniau 2003-04
Staff Parhaol	29	39	40	41	42
Staff Achlysurol	6	4	3	2	1
Goramser	1	1	1	1	1
CYFANSWM	36	44	44	44	44

(1) Dangosir y ffigurau ar sail blynyddyn staff, felly mae'r ffigurau ar gyfer 1999-00 wedi'u cyfrif pro rata am mai am dri chwarter o'r flwyddyn honno yn unig yr oedd Swyddfa Cyru yn bod (1^{af} Gorffennaf 1999-31 Mawrth 2000). Am y blynyddoedd 2000-04, mae ffigurau staff yn cael eu cyfrif fesul blynyddyn staff ac felly nid yw staff rhan-amser yn cyfrif fel un aelod llawn o staff. Ar hyn o bryd mae pump aelod o staff rhan-amser yn Swyddfa Cymru.

(2) Hyd yn hyn, nid yw Swyddfa Cymru wedi amcangyfrif cynlluniau staff pendant ar gyfer 2001-02 ymlaen. Erbyn 1^{af} Gorffennaf 2001, bydd yr adran yn ddwyflwydd oed. Cyn hynny bydd asesiad manwl yn cael ei wneud o'r blaengynlluniau gwaith a'r adnoddau sydd eu hangen i'w cyflawni, fel rhan o'r cynllun busnes blynyddol sydd ar fin cael ei weithredu. Yn dilyn yr ymarfer hwn, mae'n dra phosibl y bydd y cynlluniau ar gyfer staff yn newid. Mae'r Ysgrifennydd Gwladol wedi ymrwymo i gymeradwyo'n bersonol unrhyw angen am gynnydd yn nifer y staff.

5.9 Adnewyddu Tŷ Gwydyr

Yr haf diwethaf cafodd Tŷ Gwydyr ei adnewyddu ac mae'r gwaith bellach wedi'i orffen heblaw am rai manion. Ychwanegwyd rhai pethau eraill, er enghraifft ail-addurno'r grisiau a gwella'r lloriau mewn sawl ystafell.

5.10 Polisiau Cyfle Cyfartal Swyddfa Cymru

5.10.1 Lleiafrifoedd Ethnig

Mae tua naw y cant o staff yr adran o dras Lleiafrifoedd Ethnig.

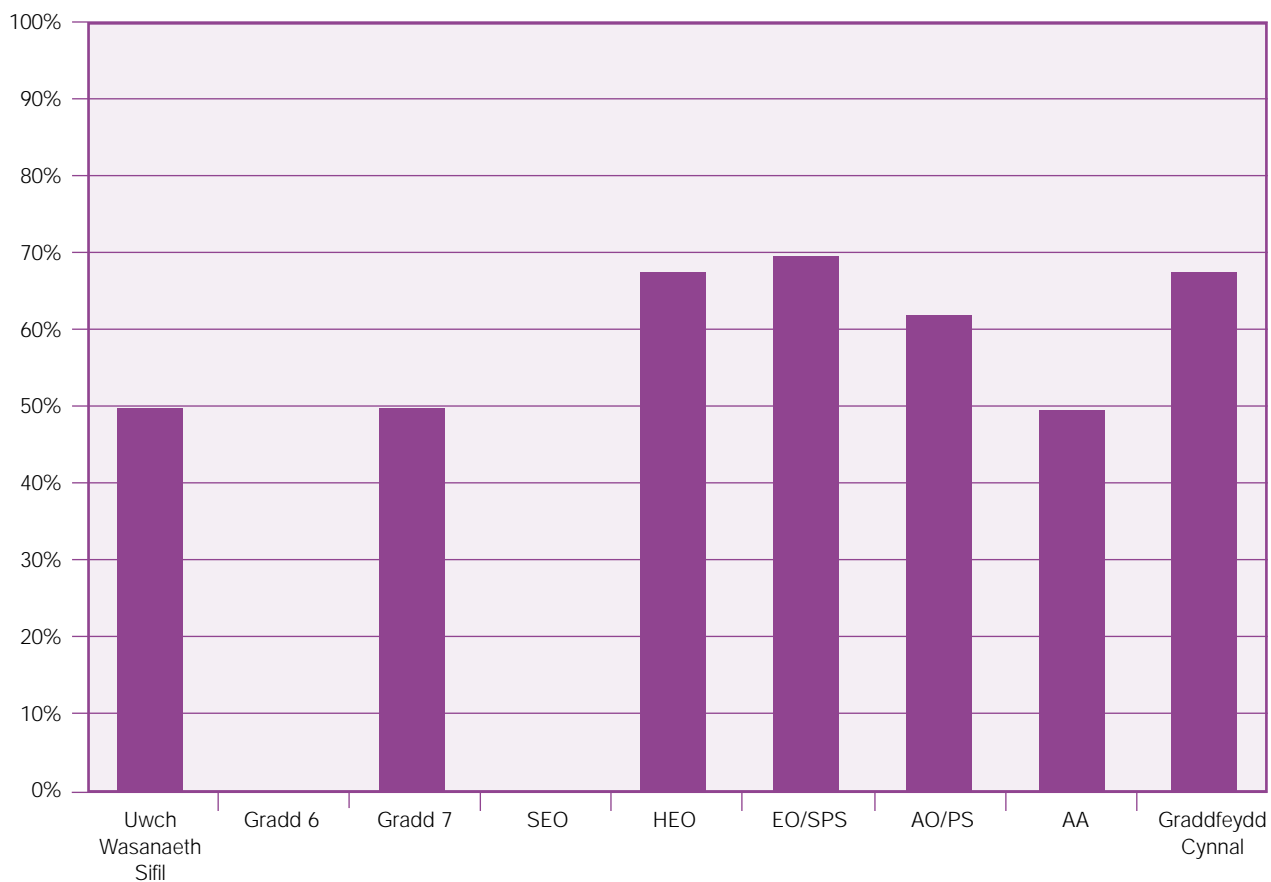
5.10.2 Pobl Anabl

Ar hyn o bryd nid oes unrhyw staff anabl yn gweithio yn Swyddfa Cymru. Serch hynny, mae'r swyddfa yn ymrwymedig i wella'r cyfleusterau yn Nhŷ Gwydyr ar gyfer pobl anabl. Yn ystod yr haf a'r hydref y llynedd gosodwyd toiledau i'r anabl yn Nhŷ Gwydyr fel rhan o'r gwaith o adnewyddu'r adeilad. Oherwydd bod Tŷ Gwydyr yn adeilad rhestredig Graddfa II, roedd pethau eraill i'w hystyried wrth gynllunio mynedfa i gadeiriau olwyn a chyfleusterau i gadeiriau olwyn y tu mewn i'r adeilad. Mae'r swyddfa wedi gweithio'n agos gydag English Heritage i gynllunio'r gwaith hwn, ac maent yn gobeithio mynd ymlaen â'r gwaith cyn bo hir.

5.10.3 Menywod

Mae cynrychiolaeth gref o ran menywod ym mhob gradd yn Swyddfa Cymru. Mae'r tabl isod yn dangos canran y menywod sydd ym mhob gradd ar 31 Hydref 2000.

Tabl 3 Y Ganran o Fenywod ym mhob gradd yn Swyddfa Cymru



ATODIADAU

- Atodiad 1:** Crynodeb o'r Cynlluniau Adnoddau
- Atodiad 2:** Arian Dyfarnedig Angenrheidiol
- Atodiad 3:** Costau Gweinyddol
- Atodiad 4:** Cynlluniau Ariannol 1995-96 i 2000-01 y Terfynau Gwariant Adrannol a'r Gwariant a Reolir yn Flynyddol
- Atodiad 5:** Cysoni'r Grant sy'n daladwy i Gynulliad Cenedlaethol Cymru gyda Chyfanswm y Gwariant a Reolir yng Nghymru
- Atodiad 6:** Cyflogau'r Uwch Weision Sifil
- Atodiad 7:** Amcangyfrif Swyddfa Cymru 2001-02
- Cyflwyniad
 - Rhan I
 - Rhan II
 - Rhan III
 - Datganiad am y Costau Gweithredu a Ragwelir
 - Datganiad am Lif yr Arian a Ragwelir
 - Rhag-gysoniad rhwng yr Alldro Adnoddau Net, y Costau Gweithredu Net a'r Alldro Cyllideb Adnoddau
 - Eglurhad am Gyfrifoldebau'r Swyddog Cyfrifo
 - Dadansoddiad o'r Dyraniadau Cymorth
 - Dadansoddiad o'r Derbyniadau Ychwanegol sy'n daladwy i'r Gronfa Gyfunol
 - Nodiadau ar gyfer yr Amcangyfrifon
 - Symbolau a ddefnyddiwyd yn yr Amcangyfrifon

Atodiad 1	Crynodeb o'r Cynlluniau Adnoddau				£000
	1999-00	2000-01	2001-02	2002-03	
Cyfanswm y Gwariant yn DEL	1,911	3,362	3,612	3,066	3,066
Cyfanswm y Gwariant yn AME⁽¹⁾	96	96	135	135	135
<i>O hyn, gwariant anariannol</i>	96	96	135	135	135
DEFNYDDIO'R GYLLIDEB ADNODDAU					
DEL Adnoddau					
RfR 01: Cynorthwyo'r Ysgrifennydd Gwladol wrth iddo gynrychioli Cymru yn Llywodraeth y DU, cynrychioli Llywodraeth y DU yng Nghymru a sicrhau bod y drefn ddatganoli yn gweithio'n hwylus yng Nghymru.	1,593	2,780	2,846	2,300	2,300
AME Adnoddau					
RfR 01: Cynorthwyo'r Ysgrifennydd Gwladol wrth iddo gynrychioli Cymru yn Llywodraeth y DU, cynrychioli Llywodraeth y DU yng Nghymru a sicrhau bod y drefn ddatganoli yn gweithio'n hwylus yng Nghymru.	96	96	135	135	135
<i>O hyn:</i>					
Gwariant ar y Rhaglen	96	96	135	135	135
<i>O hyn:</i>					
Eitemau anariannol yn AME Adnoddau					
Dibrisiant	22	22	35	35	35
Cost Llogau ar Gyfalaf					
Addasiadau o ran amseru	74	74	100	100	100
Cyfanswm y Gyllideb Adnoddau	1,689	2,876	2,981	2,435	2,435
Addasiad i gyrraedd y costau gweithredu	0	0	0	0	0
Costau Gweithredu Net	1,689	2,876	2,981	2,435	2,435
Addasiad i gyrraedd y cyfanswm a ddyfarnwyd	0	0	0	0	0
Cyfanswm Net yr Adnoddau (A Ddyfarnwyd)	1,689	2,876	2,981	2,435	2,435

(1) Gwariant mewn AME yw: addasiadau cyfrifo adnoddau anariannol; dibrisiant; llogau ar gyfalaf; ac addasiadau amseru.

Atodiad 1	Crynodeb o'r Cynlluniau Adnoddau (parhad)				£000
	1999-00	2000-01	2001-02	2002-03	2003-04
BUDDSODDIAD-Y GYLLIDEB GYFALAF					
Cyfalaf DEL					
RfR 01: Cynorthwyo'r Ysgrifennydd Gwladol wrth iddo gynrychioli Cymru yn Llywodraeth y DU, cynrychioli Llywodraeth y DU yng Nghymru a sicrhau bod y drefn ddatganoli yn gweithio'n hwylus yng Nghymru.	318	582	766	766	766
Cyfanswm y gwariant cyfalaf yn DEL	318	582	766	766	766
Cyfalaf AME					
RfR 01: Cynorthwyo'r Ysgrifennydd Gwladol wrth iddo gynrychioli Cymru yn Llywodraeth y DU, cynrychioli Llywodraeth y DU yng Nghymru a sicrhau bod y drefn ddatganoli yn gweithio'n hwylus yng Nghymru.	0	0	0	0	0
Cyfanswm y gwariant cyfalaf yn AME	0	0	0	0	0
Cyfanswm y Gyllideb Gyfalaf	318	582	766	766	766
Asedau/Rhwymedigaethau Net O fewn cyfrif yr adran					
Cyfanswm y Cyfalaf a Ddefnyddiwyd	318	582	766	766	766
Addasiad i gyrraedd y cyfalaf yn y cyfrifon	0	0	0	0	0
Gwariant Cyfalaf yn y Cyfrifon	318	582	766	766	766
Addasiadau i gyrraedd y cyfalaf a ddyfarnwyd	0	0	0	0	0
Gwariant Cyfalaf Net (Dyfarnwyd)	318	582	766	766	766

Atodiad 2	Arian Dyfarnedig Angenrheidiol			£000
	1999-00	2000-01	2001-02	
Costau Gweithredu Net				
Grant i Gynulliad Cenedlaethol Cymru ⁽¹⁾	4,677,417	7,595,979	7,904,651	
Costau Gweithredu Swyddfa Cymru	1,689	2,876	2,981	
Cyfanswm Bloc Cymru	4,679,106	7,598,855	7,907,632	
Gwariant Cyfalaf				
Swyddfa Cymru	318	582	766	
Namyn Dyfarniadau Cymorth ⁽²⁾	9	9	9	
Namyn eitemau anariannol ⁽³⁾	96	96	135	
Croniadau i'r addasiadau ariannol ⁽⁴⁾				
Anghenion Ariannol	4,679,319	7,599,332	7,908,254	
Namyn anghenion ariannol nas dyfarnwyd	0	0	0	
Arian Net sydd ei Angen (Wedi'i Ddyfarnu)	4,679,319	7,599,332	7,908,254	
Cysoni'r Gwariant Adnoddau rhwng Cyfrifon, Amcangyfrifon a Chyllidebau				
Alldro Adnoddau Net (Amcangyfrifon)				
<i>addasiadau ar gyfer:</i>	1,689	2,876	2,981	
Gwariant nas dyfarnwyd yn y Datganiad				
Costau Gweithredu	0	0	0	
Derbyniadau Ychwanegol y Gronfa Gyfunol yn y Datganiad Costau Gweithredu	0	0	0	
Darpariaeth a ddyfarnwyd ar gyfer y blynyddoedd cynt	0	0	0	
Costau Gweithredu Net (Cyfrifon)	1,689	2,876	2,981	
<i>addasiadau ar gyfer</i>				
Derbyniadau Ychwanegol Eraill o'r Gronfa Gyfunol	0	0	0	
Alldro y Gyllideb Adnoddau (Cyllideb)				
O'r rhain, Terfyn Gwariant Adrannol (DEL)	1,689	2,876	2,981	
O'r rhain, Gwariant a Reolir yn Flynyddol (AME)	96	96	135	

(1) Cwmpasu'r naw mis rhwng 1 Gorffennaf 1999 a 31 Mawrth 2000 yn unig yr oedd y grant i Gynulliad Cenedlaethol Cymru yn 1999-00 ac felly ni ellir ei gymharu gyda'r grant a ddarperir mewn blynyddoedd eraill.

(2) Rhent trwy fod y Cynulliad yn defnyddio lle yn Nhy Gwydyr

(3) Dibrisiant, llogau ar gyfalaf, ac addasiadau amseru

(4) Mae cronladau yn cyfrif gwariant sy'n codi yn hytrach na billau sy'n cael eu talu yn ystod y flwyddyn yn unig

Atodiad 3	Costau Gweinyddol				£000
	1999-00	2000-01	2001-02	2002-03	2003-04
Costau Gros					
<i>O hyn:</i>					
Cyflogau a Chostau Gweinyddol	1,330	2,259	2,279	2,279	2,279
Gwariant yr Arglwydd Raglawiaid	18	30	30	30	30
Costau cwblhau Tribiwnlys Cam-drin Plant Gogledd Cymru ⁽¹⁾	254	500	546	0	0
Derbyniadau Perthynol Eraill	-9	-9	-9	-9	-9
Gwariant Net	1,593	2,780	2,846	2,300	2,300
Costau Cyfalaf	318	582	766	766	766

(1) Cafodd Swyddfa Cymru swm o £1.3 miliwn i dalu'r costau o ddirwyn Tribiwnlys Cam-drin Plant Gogledd Cymru i ben. Pan fydd hyn wedi'i orffen, bydd unrhyw weddill sydd heb ei wario yn cael ei roi i'r Cynulliad.

Atodiad 4 Cynlluniau Ariannol 1995-96 i 2000-01 y Terfynau Gwariant Adrannol a'r Gwariant a Reolir yn Flynyddol

£000

	Alldro 1995-96	Alldro 1996-97	Alldro 1997-98	Alldro 1998-99	Alldro 1999-00	amcan 2000-01
Terfyn Gwariant Adrannol						
Y Swyddfa Gymreig ⁽¹⁾	6,346,128	6,473,828	6,498,775	6,674,877	1,786,565	3,353
Swyddfa Cymru ⁽¹⁾					1,902	7,688,591
Cynulliad Cenedlaethol Cymru ⁽¹⁾					5,298,791	
Cyfanswm DEL Cymru	6,346,128	6,473,828	6,498,755	6,674,877	7,087,258	7,691,944
AME Adrannol						
Y Swyddfa Gymreig ⁽¹⁾	376,012	409,824	333,692	357,859	93,233	367,619
Cynulliad Cenedlaethol Cymru ⁽¹⁾					254,993	
Cyfanswm AME Cymru	376,012	409,824	33,692	357,859	348,226	367,619
Cyfanswm y Gwariant a Reolir yng Nghymru	6,722,140	6,883,652	6,832,467	7,032,736	7,435,484	8,059,563

⁽¹⁾ Mae'r tabl hwn yn dangos ffigurau alldro ar gyfer y cyn Swyddfa Gymreig rhwng 1995-96 a 30 Mehefin 1999. Mae ffigurau Swyddfa Cymru a Chynulliad Cenedlaethol Cymru yn dechrau o 1 Gorffennaf 1999 ymlaen. Mae cyfrifon y Swyddfa Gymreig am y cyfnod 1 Ebrill 1999 i 30 Mehefin 1999 wedi cael eu rhoi gerbron y Senedd.

Atodiad 5 Cysoni'r Grant sy'n daladwy i Gynulliad Cenedlaethol Cymru gyda Chyfanswm y Gwariant a Reolir yng Nghymru			
	£000		
	2001-02	2002-03	2003-04
Terfyn Gwariant Adrannol Gwariant a Reolir yn Flynyddol O Fudd-dal i Waith	8,471,847 1,218,378 15,820	9,202,939 1,237,520	9,859,025 1,265,799
CYFANSWM Y GWARIANT A REOLIR [TME]	9,706,045	10,440,459	11,124,824
<i>O hyn, gwariant heb ei ddyfarnu:</i>			
Cymeradwyaethau credyd ALI	245,872	265,984	275,868
Arall	6,079	6,079	6,079
Addasiadau Cyllidebu Adnoddau			
Amseru	41,405	41,381	40,417
Dibrisiant	226,923	226,598	228,923
Llogau ar Gyfalaf	634,062	649,086	666,108
Arall	11,823	11,823	11,823
Cyfanswm yr Addasiadau Cyllidebu Adnoddau	914,213	928,888	947,271
CYFANSWM Y TME NAS DDYFARNWYD	1,166,164	1,200,951	1,229,218
CYFANSWM Y TME A DDYFARNWYD	8,539,881	9,239,508	9,895,606
Derbyniadau a ddyfarnwyd			
Derbyniadau o'r UE	-173,916	-233,789	-241,121
Cyfraniad o'r NIF	-315,043	-315,043	-315,043
Derbyniadau BEA	-152,587	-150,954	-151,808
Cyfanswm y derbyniadau a ddyfarnwyd	-641,546	-699,786	-707,972
Taliadau eraill a ddyfarnwyd nad ydynt yn rhai TME	6,316	6,316	1,316
Grant i'w dalu i Gynulliad Cenedlaethol Cymru	7,904,651	8,546,038	9,188,950

Atodiad 6	Cyflogau'r Uwch Weision Sifil
Cyflogau'r Uwch Weision Sifil ⁽¹⁾ Cyflog blynyddol, gan gynnwys lwfansau fesul band o £5,000	Nifer y staff
O dan £40,000	
40,000 – 44,999	
45,000 – 49,999	
50,000 – 54,999	
55,000 – 59,999	1
60,000 – 64,999	1
65,000 – 69,999	
70,000 – 74,999	
75,000 – 79,999	

(1) Gan gynnwys pob Uwch Was Sifil yn ei swydd ar 31 Ionawr 2000.

Yn unol ag ymrwymiad y Llywodraeth yn y Papur Gwyn *Continuity and Change*, mae Swyddfa Cymru yn cyhoeddi manylion cyflogau yr uwch weision sifil yn Swyddfa Cymru.

Atodiad 7

Amcangyfrif Swyddfa Cymru 2001-02**Cyflwyniad**

- 1 Mae'r amcangyfrif hwn yn darparu ar gyfer cyflogau Ysgrifennydd Gwladol Cymru a'i Weinidog a thaliadau i gefnogi gwariant gan Gynulliad Cenedlaethol Cymru.
- 2 Y Terfyn Gwariant Adrannol (DEL) y gofynnir amdano ar gyfer 2001-02 yw £3,612,000 ac o hwnnw mae £2,846,000 ar gyfer Costau Gweinyddol. Mae'r ddarpariaeth DEL y gofynnir amdani ar gyfer 2001-02 7.4 y cant yn uwch na'r ddarpariaeth derfynol net ar gyfer 2000-01, sef £3,362,000.
- 3 Mae'r gwariant o £7,904,651,000 yn y Cais am Adnoddau (RfR) 01, Llinell [C], a ddosbarthwyd fel gwariant arall na chafodd ei gynnwys yn y Terfynau Gwariant Adrannol, ar gyfer darpariaeth i dalu grant i Gynulliad Cenedlaethol Cymru. Ceir mwy o wybodaeth ym mhennod 4 o'r adroddiad hwn.
- 4 Ceir dadansoddiad llawn o'r dyraniadau cymorth a'r derbyniadau ychwanegol sy'n daladwy i'r Gronfa Gyfunol yn nau dabl olaf yr amcangyfrif hwn.
- 5 Eglurir y symbolau a ddefnyddir ar ddiwedd yr amcangyfrif hwn.

Rhan I	Anghenion Ariannol Net			£
<p>RfR1: Cynorthwyo'r Ysgrifennydd Gwladol wrth iddo gynrychioli Cymru yn Llywodraeth y DU, cynrychioli Llywodraeth y DU yng Nghymru a sicrhau bod y drefn ddatganoli yn gweithio'n hwylus yng Nghymru.</p> <p>Anghenion Ariannol Net</p> <p>Symiau sydd eu hangen yn y flwyddyn sy'n diwedd 31 Mawrth 2002 i'w gwario gan Swyddfa Cymru ar:</p> <p>RfR1: Cynorthwyo'r Ysgrifennydd Gwladol wrth iddo gynrychioli Cymru yn Llywodraeth y DU, cynrychioli Llywodraeth y DU yng Nghymru a sicrhau bod y drefn ddatganoli yn gweithio'n hwylus yng Nghymru: gweinyddiaeth; gwariant yr Arglwydd Raglwaiaid; Ymchwiliad Cam-drin Plant Gogledd Cymru; taliadau i gefnogi gwariant gan Gynulliad Cenedlaethol Cymru ac eitemau anariannol perthynol.</p> <p>Bydd Swyddfa Cymru yn rhoi cyfrif am yr amcangyfrif hwn.</p>				
	Cyfanswm Net	Arian a Ddyfarnwyd ar Gyfrif	Gweddill i Gwblhau	
	£	£	£	
RfR1	7,907,632,000	3,420,000,000	4,487,632,000	
Anghenion Ariannol Net	7,908,242,000	3,420,000,000	4,488,242,000	

Rhan II										£'000	
						Manylion Is-bennawd					
Adnoddau						2001-02 Cyfalaf	2000-01 Darpariaeth	1999-2000 Aldro			
1	2	3	4	5	6	7	8	9	10		
Gwein	Eraill Cyfredol	Grantiau	Cyfanswm Gros	Dyr. Cym	Cyfanswm Net	Cyfalaf	Dyr. Cym anweithredol	Cyfanswm Adnoddau Net	Cyfanswm Adnoddau Net		
<p>RfR 01: Cynorthwyo'r Ysgrifennydd Gwladol wrth iddo gynrychioli Cymru yn Llywodraeth y DU, cynrychioli Llywodraeth y DU yng Nghymru a sicrhau bod y drefn ddatganoli yn gweithio'n hwylus yng Nghymru.</p>											
2,855	135	7,904,651	7,907,641	9	7,907,632	766	-	7,598,855	4,679,106		
<p>GWARIANT YN Y TERFYNAU GWARIANT ADRANNOL (DEL) <i>Gwariant y Llywodraeth Ganolog</i> A. Swyddfa Cymru</p>											
2,855	-	-	2,855	9	2,846	766	-	2,780	1,593		
<p>GWARIANT YN Y TERFYNAU GWARIANT A REOLIR YN FLYNYDDOL (AME) <i>Eitemau Anariannol</i> B. Swyddfa Cymru</p>											
-	135	-	135	-	135	-	-	96	96		
<p>GWARIANT ARALL Y TU ALLAN I'R TERFYNAU GWARIANT ADRANNOL C. Grant i Gefnogi Gwariant gan Gynulliad Cenedlaethol Cymru</p>											
-	-	7,904,651	7,904,651	-	7,904,651	-	-	7,595,979	4,677,417		
2,855	135	7,904,651	7,907,641	9	7,907,632	766	-	7,598,855	4,679,106		

Rhan II (parhad)	Cynsoni'r Adnoddau gyda'r Arian			£000
	2001-02	2000-01	1999-00	
Cyfanswm Adnoddau Net Eitemau Cyfalaf a Ddyfarnwyd	7,907,632	7,598,855	4,679,106	
Cyfalaf	766	582	318	
Namyn Dyraniadau Cymorth	-	-	-	
Anweithredol	-	-	-	
Addasiad o'r cronïadau i'r arian	766	582	318	
Cost llogau ar gyfalaf	-100	-74	-74	
Dibrisiant	-35	-22	-22	
Eitemau anariannol eraill	-	-	-	
Cynnydd (+)/Gostyngiad (-) mewn stoc	-	-	-	
Cynnydd (+)/Gostyngiad (-) mewn dyledwyr	-	-	-	
Cynnydd (-)/Gostyngiad (+) mewn credydwyr	-21	-30	-20	
Cynnydd (-)/Gostyngiad (+) mewn darpariaeth	-	-	-	
Gwarged ariannol i'w gario ymlaen	-	-	-	
Arian Net Angenrheidiol	-156 7,908,242	-126 7,599,311	-116 4,679,308	

Rhan III	Derbyniadau Ychwanegol i'w talu i'r Gronfa Gyfunol						£000
	2001-02		2000-01		1999-00		
	Incwm	<i>Derbyniadau</i>	Incwm	<i>Derbyniadau</i>	Incwm	<i>Derbyniadau</i>	
Yn ogystal â'r dyraniadau cymorth mae'r incwm canlynol yn ymwneud â'r Adran ac mae'n daladwy i'r Gronfa Gyfunol (<i>dangosir derbyniadau ariannol mewn italig</i>):							
Incwm gweithredol nad yw'n cael ei ddsbarthu fel dyraniadau cymorth	-	-	-	-	-	-	
Incwm anweithredol nad yw'n cael ei ddsbarthu fel dyraniadau cymorth	-	-	-	-	-	-	
Incwm arall nad yw'n cael ei ddsbarthu fel dyraniadau cymorth	160	160	160	160	33,479	33,479	
	160	160	160	160	33,479	33,479	

Datganiad am y Costau Gweithredu a Ragwelir			£000
	Darpariaeth 2001-02	Darpariaeth 2000-01	Alldro 1999-00
COSTAU GWEINYDDOL			
Cais am Adnoddau 1			
Costau Staff	2,279	2,259	1,330
Costau Gweinyddol Eraill	576	530	272
Costau Gweinyddol Gros	2,855	2,789	1,602
Incwm Gweithredol	-9	-9	-9
Costau Gweinyddol Net	2,846	2,780	1,593
COSTAU'R RHAGLEN			
Cais am Adnoddau 1			
Gwariant	7,904,786	7,596,075	4,677,513
Incwm			
Costau Gweinyddol Net	7,904,786	7,596,075	4,679,106
Costau Gweithredol Net	7,904,786	7,596,075	4,677,513
Alldro Adnoddau Net	7,907,632	7,598,855	4,679,106
Alldro Cyllideb Adnoddau	2,981	2,876	1,689

Datganiad am Lif yr Arian a Ragwelir			
	£000		
	2001-02 Darpariaeth	2000-01 Darpariaeth	1999-00 Alldro
All-lif ariannol net o weithgareddau gweithredu (Nodyn i isod)	-7,907,476	-7,598,729	-4,678,990
Gwariant cyfalaf a buddsoddiad ariannol (Nodyn ii isod)	-766	-582	-318
Derbyniadau sy'n ddyledus i'r Gronfa Gyfunol sydd y tu allan i gwmpas gweithrediadau'r adrannau	160	160	33,479
Talu symiau sy'n ddyledus i'r Gronfa Gyfunol	-160	-160	-33,479
Ariannu (Nodyn iii isod)	7,908,242	7,599,311	4,679,308
Cynnydd (+) / Gostyngiad (-) mewn arian yn y cyfnod [Mewn-lif = + / All-lif = -]	0	0	0
Nodiadau i'r datganiad llif yr arian			
Nodyn i: Cysoni'r costau gweithredu gyda llif yr arian gweithredu			
Costau Gweithredu Net	7,907,632	7,598,855	4,679,106
Dileu trosglwyddiadau anariannol	-135	-96	-96
Addasiad ar gyfer symudiadau mewn cyfalaf gweithiol heblaw am arian	-21	-30	-20
Defnyddio darpariaethau	-	-	-
All-lif ariannol net o'r gweithgareddau gweithredu	7,907,476	7,598,729	4,678,990
[All-lif net = +]			
Nodyn ii: Dadansoddiad o'r gwariant cyfalaf a'r buddsoddiad ariannol			
Ychwanegiadau o asedau sefydlog anniriaethol	0	0	0
Ychwanegiadau o asedau sefydlog diriaethol	766	582	318
Elw trwy werthu asedau sefydlog	0	0	0
Benthyciadau i gyrrff eraill	0	0	0
Addasiad am symudiadau yn y cyfalaf gweithiol ar wariant cyfalaf a buddsoddiad ariannol	0	0	0
All-lif ariannol net ar gyfer gwariant cyfalaf a buddsoddiad ariannol	766	582	318
[All-lif net = +]			

Datganiad am Llif yr Arian a Ragwelir (Parhad)			£000
	2001-02 Darpariaeth	2000-01 Darpariaeth	1999-00 Alldro
Nodyn iii: Dadansoddiad o'r ariannu, a chysoni gyda'r arian net angenrheidiol			
O'r Gronfa Gyfunol (Cyflenwad): gwariant y flwyddyn gyfredol	7,908,242	7,599,311	4,679,308
O'r Gronfa Gyfunol (Cyflenwad): gwariant o'r flwyddyn gynt	0	0	0
O'r Gronfa Gyfunol (Heb fod yn Gyflenwad)	0	0	0
Taliadau net o'r Gronfa Yswiriant Gwladol	0	0	286,135
Taliadau net o'r Gronfa Wrth Gefn	0	0	0
Benthyciadau net o'r Gronfa Benthyciadau Gwladol (NLF)	0	0	0
Ariannu Net	7,908,242	7,599,311	4,965,443
Cynnydd (-) / gostyngiad (+) mewn arian	0	0	0
Llif yr arian net heblaw am ariannu (all-llif net = +)	7,908,242	7,599,311	4,965,443
Addasiad am daliadau a derbyniadau sy'n amherthnasol i'r Cyflenwad:			
Symiau sy'n ddyledus i'r Gronfa Gyfunol - derbyniwyd mewn blwyddyn flaenorol a'u talu	0	0	0
Symiau sy'n ddyledus i'r Gronfa Gyfunol - derbyniwyd mewn blwyddyn flaenorol a heb eu talu	0	0	0
Benthyciadau NLF – benthyciadau net a wnaed i gyrrff eraill	0	0	0
Benthyciadau NLF – llog a dderbyniwyd gan gyrrff eraill	0	0	0
Benthyciadau NLF – llog a dalwyd i NLF eraill	0	0	0
Gwasanaethau Sefydlog y Gronfa Gyfunol - taliadau	0	0	0
Gweithgareddau a ariannwyd gan y Gronfa Yswiriant Gwladol			
- taliadau namyn derbyniadau	0	0	-286,135
Addasiad ar gyfer taliadau a ariannwyd gan flaendaliadau o'r Gronfa Wrth Gefn y rhoddir cyfrif amdanynt mewn blwyddyn wahanol:			
Taliadau'r flwyddyn gyfredol y rhoddir cyfrif amdanynt y flwyddyn ddilynol	0	0	0
Taliadau'r flwyddyn flaenorol y rhoddir cyfrif amdanynt y flwyddyn gyfredol	0	0	0
Arian net angenrheidiol ar gyfer y flwyddyn	7,908,242	7,599,311	4,679,308

Rhag-gysoniad rhwng yr Alldro Adnoddau Net, y Costau Gweithredu Net a'r Alldro Cyllideb Adnoddau			£000
	2001-02 Darpariaeth	2000-01 Darpariaeth	1999-00 Alldro
Alldro Adnoddau Net	7,907,632	7,598,855	4,679,106
- Ychwaneger gwariant nas dyfarnwyd yn OCS	-	-	-
- Ychwaneger Derbyniadau Ychwanegol y Gronfa Gyfunol yn OCS	-	-	-
- Dileu darpariaeth a ddyfarnwyd ar gyfer blynyddoedd blaenorol	-	-	-
- Dileu addasiadau eraill	-	-	-
Costau Gweithredu Net	7,907,632	7,598,855	4,679,106
- Ychwaneger Derbyniadau Ychwanegol eraill y Gronfa Gyfunol	-	-	-
- Dileu gwariant arall a ddangosir yn yr Amcangyfrifon o dan y pennawd "gwariant arall y tu allan i'r DEL" sydd y tu allan i'r Gyllideb (grant i Gynulliad Cenedlaethol Cymru).	-7,904,651	-7,595,976	-4,677,417
Alldro Cyllideb Adnoddau	2,981	2,876	1,689
<i>O'r hyn</i>			
Terfyn Gwariant Adrannol (DEL)	2,846	2,780	1,593
Gwariant yn DEL y Gronfa Cyfleoedd Cyflogaeth (EOF)	-	-	-
Gwariant a Reolir yn Flynyddol (AME)	135	96	96

Eglurhad am Gyfrifoldebau'r Swyddog Cyfrifo

Mae'r Trysorlys wedi penodi Pennaeth Parhaol Swyddfa Cymru, Mrs Alison Jackson, yn Swyddog Cyfrifo yr Adran gyda chyfrifoldeb cyffredinol am baratoi Amcangyfrif yr Adran.

Mae Cyfrifoldebau Swyddog Cyfrifo, gan gynnwys cyfrifoldeb am briodoldeb a rheoleidd-dra y cyllid cyhoeddus y mae Swyddog Cyfrifo yn gyfrifol amdanynt, am gadw cofnodion penodol ac am ddiogelu asedau'r adran, yn cael eu disgrifio yn y Memorandwm Swyddogion Cyfrifo, a ryddhawyd gan y Trysorlys ac a gyhoeddwyd yn *Government Accounting*.

Dadansoddiad o'r Dyriadau Cymorth ⁽¹⁾			£000
	2001-02	2000-01	1999-00
Cais am Adnoddau 1 Cyfanswm y Dyriadau Cymorth Gweithredol	-9	-9	-9
Cais am Adnoddau 1 Cyfanswm y Dyriadau Cymorth Anweithredol	0	0	0
Dyriadau Cymorth Cyffredinol	-9	-9	-9

(1) Mae'r swm sydd i'w gymhwyso i'r cyfanswm net fel dyriadau cymorth gweithredol yn codi o'r rhent a ddaeth i law trwy fod Cynulliad Cenedlaethol Cymru yn defnyddio lle yn NhyGwydyr.

Dadansoddiad o'r Derbyniadau Ychwanegol sy'n Daladwy i'r Gronfa Gyfunol						£000
Yn ogystal â'r dyriadau cymorth, mae'r incwm canlynol yn ymwneud â'r Adran ac mae'n daladwy i'r Gronfa Gyfunol (<i>dangosir derbyniadau ariannol mewn italig</i>).						
	2001-02		2000-01		1999-00	
	Incwm	<i>Derbyniadau</i>	Incwm	<i>Derbyniadau</i>	Incwm	<i>Derbyniadau</i>
Incwm gweithredol heb ei ddsbarthu fel dyriadau cymorth	0	<i>0</i>	0	<i>0</i>	0	<i>0</i>
Incwm anweithredol heb ei ddsbarthu fel dyriadau cymorth	0	<i>0</i>	0	<i>0</i>	0	<i>0</i>
Incwm arall heb ei ddsbarthu fel dyriadau cymorth	160	<i>160</i>	160	<i>160</i>	33,479	<i>33,479</i>
	160	<i>160</i>	160	<i>160</i>	33,479	<i>33,479</i>

Nodiadau ar gyfer yr Amcangyfrifon

DEL a Therfynau'r Costau Gweinyddol

Terfyn Gwariant Adrannol Swyddfa Cymru ar gyfer 2001-02 yw £3,075,000.

Terfyn Costau Gweinyddol Swyddfa Cymru ar gyfer 2001-02 yw £2,309,000.

Cymharu'r ddarpariaeth y gofynnir amdani gyda'r ddarpariaeth derfynol a'r alldro a ragwelir

Y ddarpariaeth derfynol y gofynnir amdani, a'r alldro a ragwelir ar gyfer Swyddfa Cymru yn 2000-01 yw:

Terfyn Gwariant Adrannol:
£2,862,000

Terfyn Costau Gweinyddol:
£2,280,000

Grant i Gynulliad Cenedlaethol Cymru:
£7,791,726,000

Gwariant yn amodol ar ddeddfwriaeth

Nid oes gwariant yn yr Amcangyfrif hwn yn amodol ar ddeddfwriaeth.

Gwariant yn amodol ar awdurdod y Ddeddf Dyraniadau

Nid oes gwariant yn yr Amcangyfrif hwn yn amodol ar y Ddeddf Dyraniadau.

Gwariant ar ffurf blaendaliadau hyblyg

Nid oes gwariant yn yr Amcangyfrif hwn yn amodol ar flaendaliadau hyblyg.

Rhwymedigaethau Annisgwyl

Mae Swyddfa Cymru wedi indemnio aelodau Ymchwiliad Cam-drin Plant Gogledd Cymru yn erbyn unrhyw hawliad sy'n codi o ddatganiad a wnaed neu farn a fynegwyd ganddynt yn ystod y cyfryw ymchwiliad. Ni ellir mesur y rhwymedigaethau annisgwyl. Mae'r Senedd wedi cael ei hysbysu yng Nghyfrifon Adnoddau Swyddfa Cymru am 1999-2000, a bydd yn parhau i gael ei hysbysu ym mhob Amcangyfrif.

Cafodd holl rwymedigaethau annisgwyl y cyn Swyddfa Gymreig eu trosglwyddo i Gynulliad Cenedlaethol Cymru.

Symbolau a ddefnyddiwyd yn yr Amcangyfrifon

Defnyddir y symbolau canlynol yn yr Amcangyfrifon.

Gwariant Cyhoeddus:

- v Rhan o Amcangyfrif sy'n cynnwys gwariant dewisol
- ϕ Derbyniadau incwm sy'n cael eu dosbarthu fel DEL negyddol mewn perthynas ag incwm o'r derbyniadau cyfalaf, gan gynnwys gwerthu asedau, ac sydd, mewn achosion eithriadol, yn cael eu rhoi i'r Gronfa Gyfunol fel derbyniadau ychwanegol yn hytrach na'u cynnwys yn yr Amcangyfrif fel dyraniadau cymorth.
- Δ Derbyniadau incwm sy'n cael eu dosbarthu fel AME negyddol mewn perthynas ag incwm o'r derbyniadau cyfalaf, gan gynnwys gwerthu asedau, ac sydd, mewn achosion eithriadol, yn cael eu rhoi i'r Gronfa Gyfunol fel derbyniadau ychwanegol yn hytrach na'u cynnwys yn yr Amcangyfrif fel dyraniadau cymorth.
- Derbyniadau ychwanegol sy'n cael eu dosbarthu fel 'gwariant arall y tu allan i'r DEL' ac yn cael eu rhoi'n uniongyrchol i'r Gronfa Gyfunol fel derbyniadau ychwanegol.
- Ω Yn cynnwys gwariant tybiannol yn achos llogau ar gyfalaf sy'n cael ei wrthbwysu gan wariant negyddol cyfatebol yng Ngholofn 2 o dabl Rhan II o'r Amcangyfrif.

Awdurdod statudol ar gyfer gwariant

- I Eitemau lle gofynnir am ddarpariaeth o dan holl awdurdod Rhan I o'r Amcangyfrif a'r Ddeddf Dyraniadau ategol

Trefniadau cyfrifo ac archwilio ar gyfer grantiau cymorth a rhai tanysgrifiadau, etc i gyrrff rhyngwladol:

- C Mae cyfrifon y corff hwn yn cael eu harchwilio gan y Rheolydd a'r Archwilydd Cyffredinol ac yn cael eu cyflwyno i'r Senedd.
- ℄ Mae cyfrifon y corff hwn yn cael eu harchwilio gan archwilwyr a benodir gan yr Ysgrifennydd Gwladol (neu ei Weinidogion) ac yn cael eu cyflwyno i'r Senedd. Mae'r llyfrau a'r cyfrifon hefyd ar gael i'w harchwilio gan y Rheolydd a'r Archwilydd Cyffredinol.
- ⊆ Mae cyfrifon y corff hwn yn cael eu harchwilio gan archwilwyr a benodir gan yr Ysgrifennydd Gwladol (neu ei Weinidogion) ac yn cael eu cyflwyno i'r Senedd.